

# denver



**WCL-8040**

denver.eu

01-12-2022



FR

Cet appareil  
est recyclable

À DÉPOSER  
EN MAGASIN



À DÉPOSER  
EN DÉCHÈTERIE



OU

Points de collecte sur [www.quefairedemesdechets.fr](http://www.quefairedemesdechets.fr)  
Privilégiez la réparation ou le don de votre appareil !

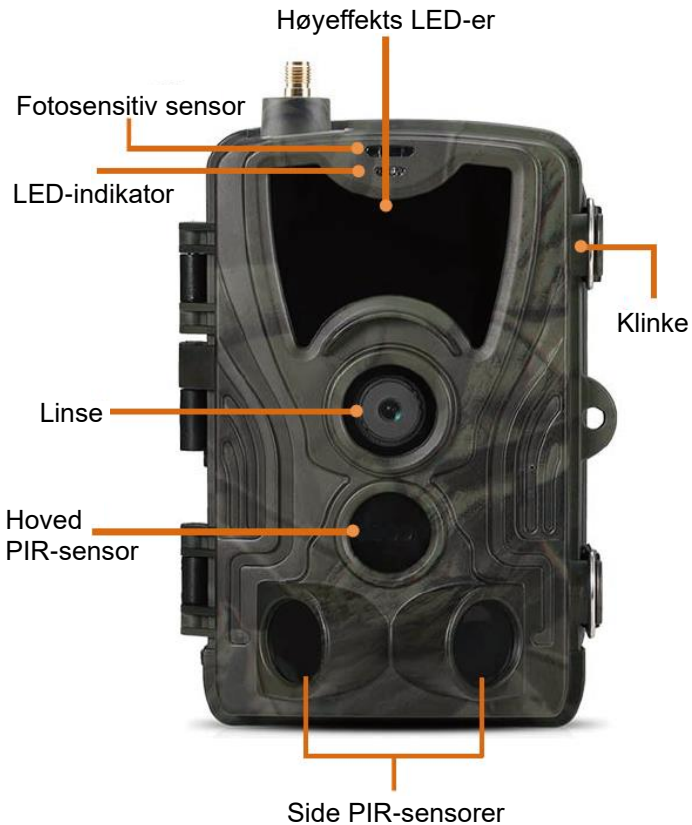
## Safety information

Please read the safety instructions carefully before using the product for the first time and keep the instructions for future reference.

1. This product is not a toy. Keep it out of reach of children.
2. Keep product out of the reach of children and pets to avoid chewing and swallowing.
3. Never use old and new batteries or different types of batteries together in main unit. Remove the batteries when you are not using the device for a longer period of time. Check the polarity (+/-) of the batteries when inserting them in the product. Wrong positioning can cause an explosion. Batteries are not included.
4. Product operating and storage temperature is from -20 degrees Celsius to 40 degrees Celsius. Under and over this temperature might affect the function.
5. Never open the product. Do not touch the inside electronics, or you may get an electric shock. Repairs or service should only be performed by qualified personnel.
6. Do not expose to heat or direct sunlight!
7. Do not use non-original accessories together with the product as this can make the product functionality abnormal.

## Spesifikasjoner

Bildeoppløsning	30 MP / 24 MP / 20 MP / 16 MP
Videooppløsning	2K / 30 fps (H.265), 1080P / 720P / VGA
LED	6*3W høyeffekt LED, 940nm
Aktiveringstid	0,3 s
Vannrett	IP65
Deteksjonsvinkel	Opptil 120°
Fotooverføring	Ja
Videoverføring	Ja
Dato og klokkeslett	Ja
Strømforsyningstype	Batteri/eksternt
Batteritype	AA-batteri
Arbeidsspenning	DC 9 V - 12 V
Minne	MicroSD-kort opptil 256 GB
Standby-tid	Opptil 3 måneder
Bildeformat	JPEG
Videoformat	AVI
Skjermstørrelse	2,0"
Mål	138 x 90 x 86 mm
Vekt	0,38 kg
Tilbehør	Antenne, belte, USB-kabel, pinsett



Fargeskjerm

Innstillingsknapper

Kammer for 8 AA-batterier



SIM-kortspor

Modusbytte

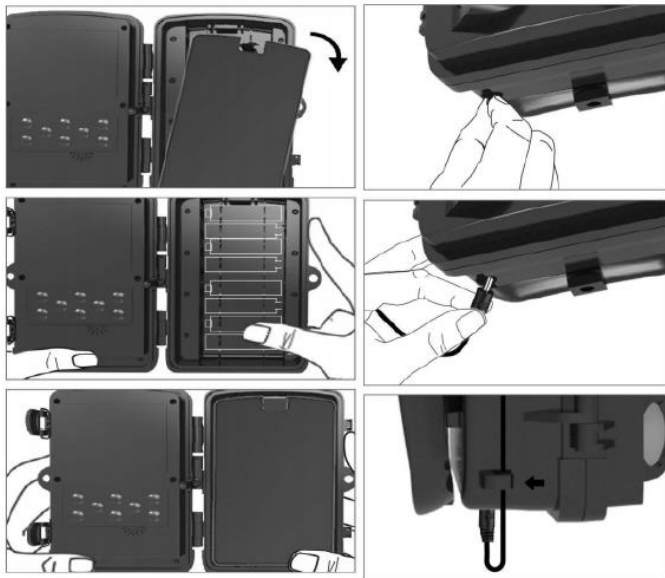
USB-port

Spør til Mikro  
SD-minnekort

Festepunkt for stativ

Åpne batteridekselet, sett inn 8 stk. AA-batterier i samsvar med de positive og negative polaritetstegnene. Lukk deretter batteridekselet for å forhindre vann og støv.

Eller du kan bruke en ekstern strømforsyning, en 9 - 12 V adapter.



## Nedlasting av APP

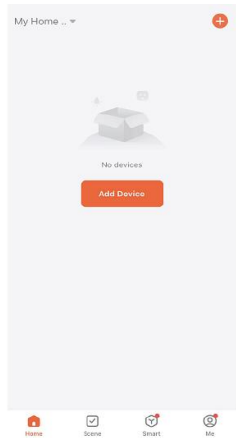
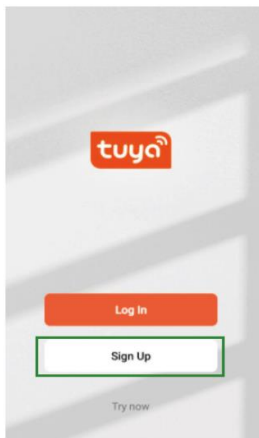
1. Skann QR-koden for å laste ned appen.



2. Søker etter TUYA Smart i App Store for iOS og Google Play for Android.

## Registrer deg og logg inn

Åpne appen og opprett en konto ved å klikke på "Registrer deg". Gå inn på registreringsskjermen og fyll ut den forespurte informasjonen, slik som telefonnummer eller e-post. Fullfør registreringen og logg inn på appen.



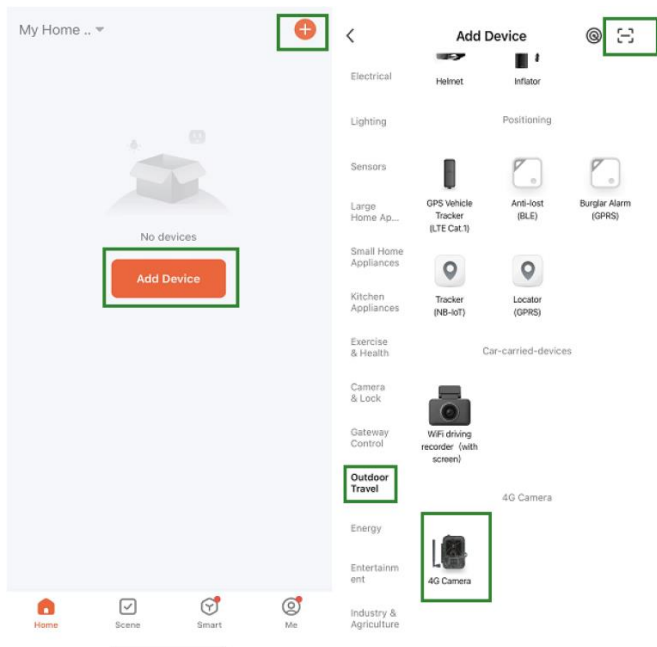
## Legg til enhet

Før du legger til enheten, må du sørge for å slå på produktet og sette det i “test”-modus. Deretter setter du inn et SIM-kort og SD-kort før du går inn i tilkoblingsstadiet i appen. Kameraet er klart til å legges til når “sky”- og “signal”-ikonene vises på skjermen, som vist på bildet nedenfor.

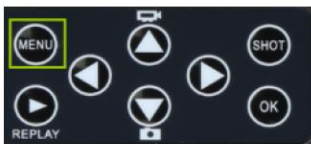




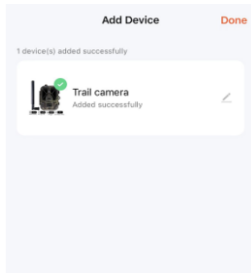
I Tuya-appen trykker du på Legg til enhet eller på +-knappen i øvre høyre hjørne. Gå deretter til Utendørsreise og finn 4G-kameraet, eller trykk på Skann-ikonet øverst til høyre.



På kameraet trykker du på menu-knappen og går inn i "Nettverk". Velg "Enhets-ID" og en QR-kode vises. Skann QR-koden med Tuya Smart App, og produktet kobles til.



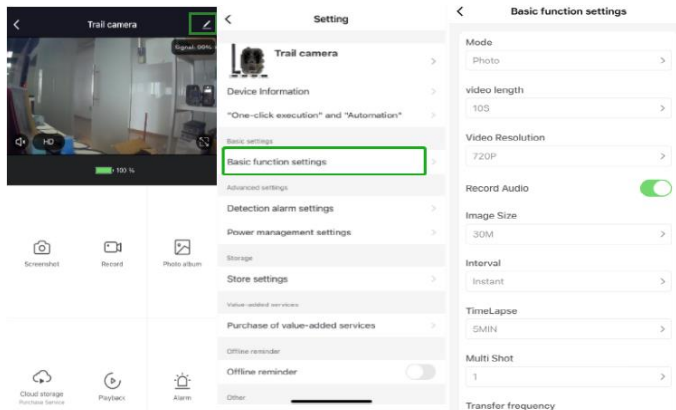
Når produktet er tilkoblet, vil du se "Lagt til" som vist på bildet nedenfor. Sett deretter kameraet fra "test"-modus til "på"-modus, og kameraet er klart for bruk.



## Innstilling

I Tuya-appen, klikker du på enheten og går inn i grensesnittet for kamerakontroll/forhåndsvisning for å se

innstillingene. Her har du 5 hovedinnstillinger i innstillingsmenyen som vil bli beskrevet nedenfor.



## Grunnleggende funksjonsinnstillinger

Sett opp kameraets grunnleggende funksjoner i henhold til dine preferanser. Disse innstillingene er tilgjengelige: "Modus", "Videolengde", "Videooppløsning", "Lyddoptak", "Bildestørrelse", "Intervall", "Tidsforløp", "Multibilde" og "Overføringsfrekvens".

## Deteksjonsalarminnstillinger

For å sette opp alarmfunksjonene har du disse innstillingene: "Bevegelsesdeteksjonsalarm" PÅ/AV og

“alarmsensitivitetsnivå” hvor du kan justere følsomheten for kameraet.

## **Strømhåndtering**

Informasjon om batterinivå.

## **Lagring**

Informasjon om intern lagringskapasitet på SD-kort.

## **Kjøp av verdiøkende tjenester**

Mulighet til å kjøpe skylagring.

## **Video og bilder**

### Avspillingsfunksjon

Viser deg videoopptak når bevegelse oppdages avhengig av modusinnstilling.

### Bilder

Når kameraet er aktivert og “Modus”-innstillingen er satt for å ta bilder, går du til Tuya smart appens-hjemmeside og trykker på “Meg”-ikonet og deretter på “Meldingssenter”. Da vises bilder.

### Varsler

Når kameraet er aktivert, vil du motta varsler om at det er aktivert og enten video eller bilde vil være tilgjengelig.

## **SIM- og SD-kort**

For å få full bruk av kameraet trengs både SIM-kort og SD-kort.

### **SIM-kort**

For å bruke produktet trenger du et 4G SIM-kort i standardstørrelse (det store). Kontroller at det ikke er noen PIN-kode på SIM-kortet.

### **SD-kort**

Kameraet støtter microSD-kort på opptil 256 GB. Det må formateres i FAT32.

Vennligst merk at vi kan gjøre endringer på alle våre produkter uten forvarsel. Vi tar forbehold om eventuelle feil og mangler i denne manualen.

ALLE RETTIGHETER FORBEHOLDT, COPYRIGHT  
DENVER A/S



denver.eu



Elektrisk og elektronisk utstyr inneholder materialer, komponenter og stoffer som kan være farlig for din helse og for miljøet, hvis materialet (kassert elektrisk og elektronisk utstyr) ikke håndteres riktig.

Elektrisk og elektronisk utstyr er merket med en søppelbøtte med kryss over, som vist ovenfor. Dette symbolet betyr at elektrisk og elektronisk utstyr ikke må kastes sammen med annet husholdningsavfall, men skal avhendes separat.

Alle byer har opprettet innsamlingspunkter, hvor elektrisk og elektronisk utstyr kan enten leveres inn gratis på resirkuleringsstasjoner og innsamlingspunkter, eller samles inn fra husholdninger. Du kan få mer informasjon fra de lokale myndighetene i byen din.

Hermed erklærer Denver A/S at radioutstyrstypen WCL-8040 er i overenstemmelse med direktiv 2014/53/EU. EU-overensstemmelseserklæringens fulle tekst kan man finne på følgende internettadresse:

[denver.eu](http://denver.eu), og klikk deretter på søkeikonet øverst på nettsiden. Tast inn modellnummeret: WCL-8040. Gå deretter til produktsiden, så finner du RED-direktivet under nedlastinger/andre nedlastinger.

Operativt frekvensområde:

Maks. utgangseffekt:

DENVER A/S

Omega 5A, Soefte

DK-8382 Hinnerup

Danmark

[www.facebook.com/denver.eu](http://www.facebook.com/denver.eu)