

denver



WCL-8040

denver.eu

01-12-2022



FR

Cet appareil
est recyclable

À DÉPOSER
EN MAGASIN



À DÉPOSER
EN DÉCHÈTERIE



OU

Points de collecte sur www.quefairedemesdechets.fr
Privilégiez la réparation ou le don de votre appareil !

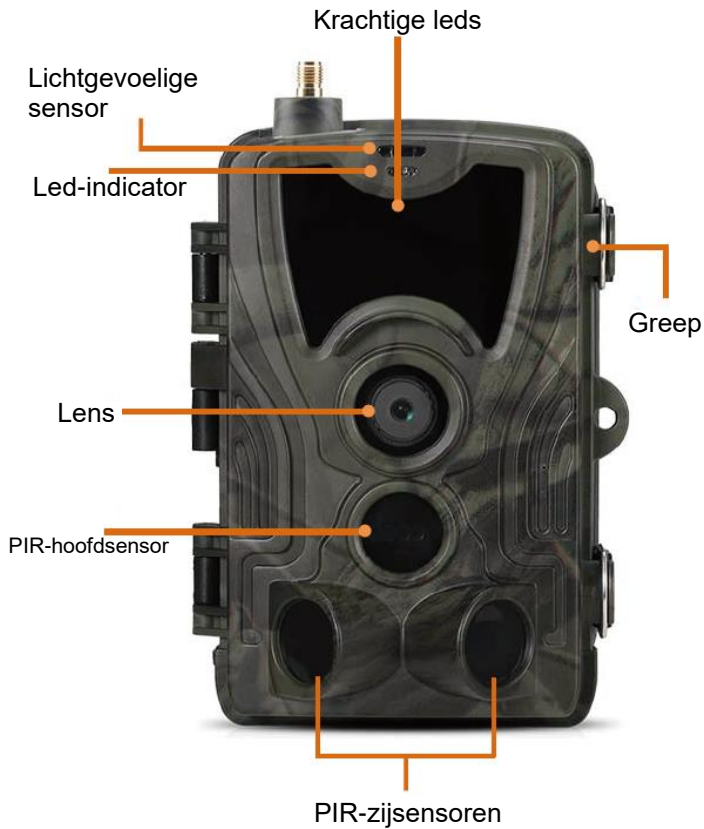
Safety information

Please read the safety instructions carefully before using the product for the first time and keep the instructions for future reference.

1. This product is not a toy. Keep it out of reach of children.
2. Keep product out of the reach of children and pets to avoid chewing and swallowing.
3. Never use old and new batteries or different types of batteries together in main unit. Remove the batteries when you are not using the device for a longer period of time. Check the polarity (+/-) of the batteries when inserting them in the product. Wrong positioning can cause an explosion. Batteries are not included.
4. Product operating and storage temperature is from -20 degrees Celsius to 40 degrees Celsius. Under and over this temperature might affect the function.
5. Never open the product. Do not touch the inside electronics, or you may get an electric shock. Repairs or service should only be performed by qualified personnel.
6. Do not expose to heat or direct sunlight!
7. Do not use non-original accessories together with the product as this can make the product functionality abnormal.

Specificaties

Fotoresolutie	30MP/24MP/20MP/16MP
Videoresolutie	2K/30fps (H.265), 1080P/720P/VGA
Led	6*3W krachtige led, 940nm
Sluittijd	0,3s
Waterbestendig	IP65
Detectiehoek	Tot 120°
Foto-overdracht	Ja
Video-overdracht	Ja
Datum- en tijdstempel	Ja
Type voeding	Batterij/extern
Type batterij	AA-batterij
Werkspanning	DC 9V-12V
Geheugen	MicroSD-kaart tot 256GB
Stand-by-tijd	Tot 3 maanden
Fotoformaat	JPEG
Videoformaat	Avi
Schermgrootte	2,0 inch
Afmetingen	138 x 90 x 86 mm
Gewicht	0,38 kg
Accessoires	Antenne, riem, USB-kabel, pincet



Kleurenscherm

Installatietoetsen

8*AA batterijvak



Simkaartsleuf

Modusschakelaar

USB-aansluiting

Micro-SD-kaartsleuf



Vleugelnop aansluiting

Open het batterijvak, installeer 8 stuks AA-batterijen volgens de positieve en negatieve polariteitsmarkeringen en sluit het batterijvak vervolgens zodat deze stof- en watervast is.

U kunt ook een externe voeding gebruiken, een 9-12V adapter.



App downloaden

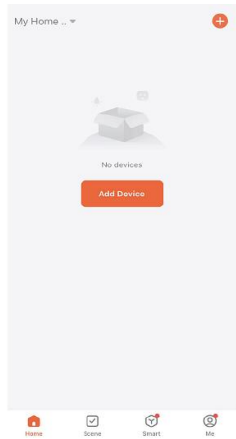
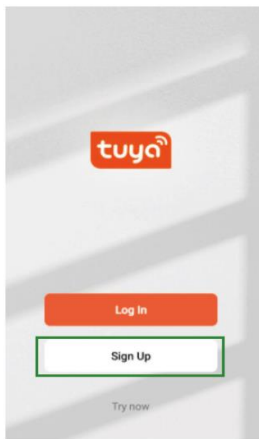
1. Scan de QR-code om de app te downloaden.



2. Zoek naar TUYA Smart in de App Store voor iOS en Google Play voor Android.

Registreren en inloggen

Open de app en creëer een account door op “Aanmelden” te klikken, open het registratiescherm en vul de verzochte informatie in zoals uw telefoonnummer of e-mail. Rond de registratie af en log in op de app.

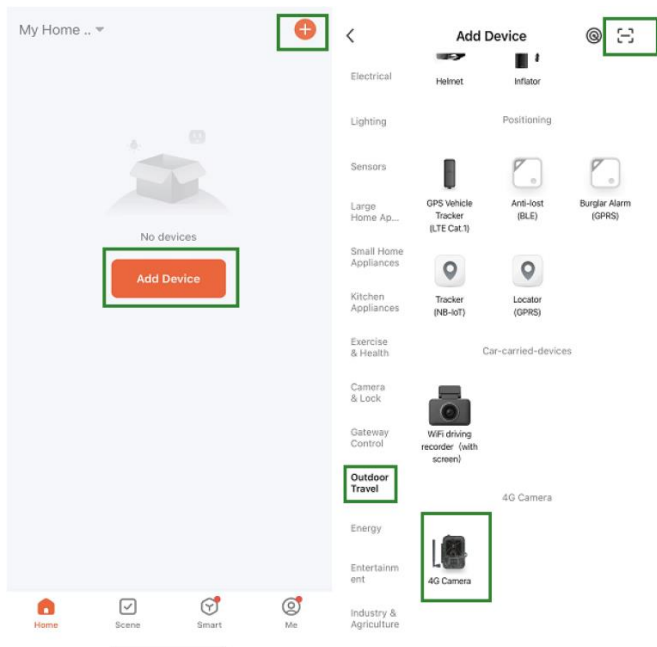


Apparaat toevoegen

Voordat u het apparaat toevoegt, dient u het product in te schakelen en op de "test"-modus in te stellen. Installeer hierna een simkaart en SD-kaart voordat u de verbinding tot stand brengt in de app. De camera zal gereed zijn om te worden toegevoegd wanneer de pictogrammen "Cloud" en "signaal" op het scherm verschijnen, zoals te zien in de afbeelding hieronder.



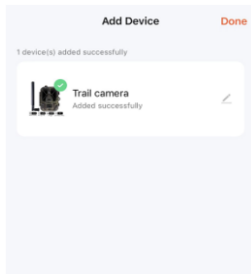
Druk in de Tuya-app op Apparaat Toevoegen of op de toets + in de hoek rechtsboven. Ga vervolgens naar Buiten Reizen, zoek naar de 4G Camera of druk op het Scanpictogram in de hoek rechtsboven.



Druk op de toets menu op uw camera en open “Netwerk”. Kies “Apparaat-ID” en er zal een QR-code verschijnen. Scan de QR-code met de Tuya Smart-app en het product zal de verbinding tot stand brengen.

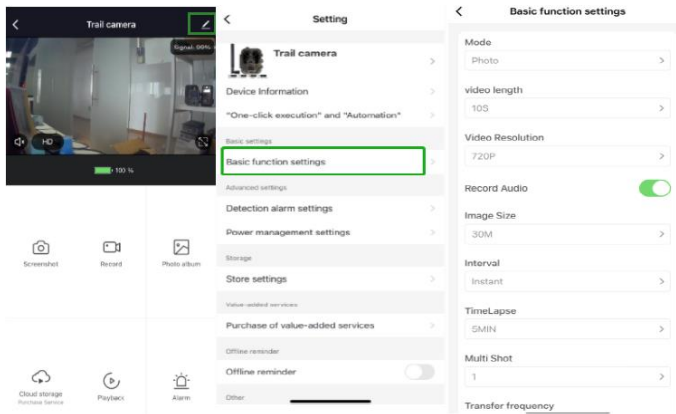


Wanneer het product is verbonden, zal “Succesvol toegevoegd” worden weergegeven zoals te zien in de afbeelding hieronder. Stel de camera hierna van de “test”-modus in op de “aan”-modus en de camera is klaar voor gebruik.



Instelling

Klik in de Tuya-app app op het apparaat en open de camerabediening/voorbekochingsinterface om de instellingen te zien. Het instellingsmenu bevat 5 hoofdinellingen die hieronder staan beschreven.



Algemene functie-instellingen

Stel hier de algemene functies van uw camera naar wens in. De beschikbare instellingen zijn: “Modus”, “Videolengte”, “Videoresolutie”, “Audio-opname”, “Beeldgrootte”, “Interval”, “Timelapse”, “Multi-shot” en “Overdrachtsfrequentie”.

Detectiealarminstelling

De volgende instellingen zijn beschikbaar voor het instellen van de alarmfuncties: “Bewegingsdetectiealarm” AAN/UIT en “alarmgevoeligheidsniveau” waar u de gevoeligheid voor de camera kunt aanpassen.

Vermogensbeheer

Informatie over het batterijniveau.

Opslag

Informatie over de interne opslagcapaciteit van de SD-kaart.

Aanschaf van waardetoevoegende diensten

De mogelijkheid om cloud-opslag aan te schaffen.

Video en foto's

Afspeelfunctie

Deze functie zal u video-opname tonen wanneer beweging wordt waargenomen, afhankelijk van de ingestelde modus.

Afbeeldingen

Wanneer de camera is geactiveerd en de “Modus”-instelling is ingesteld voor het nemen van foto's, gaat u naar de homepagina van de Tuya Smart-app en drukt u vervolgens op het pictogram “Ik” en “Berichtencentrum”. Afbeeldingen zullen vervolgens worden weergegeven.

Meldingen

Wanneer de camera wordt geactiveerd, zult u notificaties ontvangen dat deze is geactiveerd en of er video of foto's beschikbaar zijn.

Sim- en SD-kaarten

U hebt zowel een simkaart als een SD-kaart nodig om alle functies van de camera te kunnen gebruiken.

Simkaart

Om het product te gebruiken, hebt u een standaard maat (de grotere) 4G simkaart nodig. Zorg ervoor dat de simkaart geen pincode heeft.

SD-kaart

De camera ondersteunt microSD-kaarten tot 256GB. Kaarten moeten worden geformatteerd in FAT32.

Opmerking - Alle producten zijn onderworpen aan wijzigingen zonder enige aankondiging. Fouten en omissies in de gebruiksaanwijzing voorbehouden.

ALLE RECHTEN VOORBEHOUDEN, AUTEURSRECHT
DENVER A/S



denver.eu



Elektrische en elektronische apparatuur bevat materialen, componenten en stoffen die schadelijk kunnen zijn voor uw gezondheid en het milieu, als de afvalproducten (afgedankte elektrische en elektronische apparatuur) niet correct worden verwerkt.

Elektrische en elektronische apparatuur is gemarkeerd met het doorgekruiste vuilnisbaksymbool, zoals hierboven afgebeeld. Dit symbool betekent dat elektrische en elektronische apparatuur niet mag worden afgevoerd met ander huishoudelijk afval, maar afzonderlijk moet worden afgevoerd.

Alle plaatsen hebben specifieke inzamelpunten, waar elektrische of elektronische apparatuur kosteloos kan worden ingeleverd bij recyclestations of andere inzamellocaties. In bepaalde gevallen kan het afval ook aan huis worden opgehaald. Aanvullende informatie kan worden verkregen bij de technische afdeling van uw gemeente.

Hierbij verklaar ik, Denver A/S, dat het type radioapparatuur WCL-8040 conform is met Richtlijn 2014/53/EU. De volledige tekst van de EU-conformiteitsverklaring kan worden geraadpleegd op het volgende internetadres: denver.eu en klik vervolgens op het zoekpictogram op de bovenste regel van de website. Type het modelnummer: WCL-8040. Ga nu naar

de productpagina en de RED-richtlijn is te vinden onder downloads/andere downloads.

Bedrijfsfrequentiebereik:

Maximaal uitgangsvermogen:

DENVER A/S

Omega 5A, Soeften

DK-8382 Hinnerup

Denemarken

www.facebook.com/denver.eu