

# denver



**WCL-8040**

denver.eu

01-12-2022



FR

Cet appareil  
est recyclable

À DÉPOSER  
EN MAGASIN



À DÉPOSER  
EN DÉCHÈTERIE



OU

Points de collecte sur [www.quefairedemesdechets.fr](http://www.quefairedemesdechets.fr)  
Privilégiez la réparation ou le don de votre appareil !

## Safety information

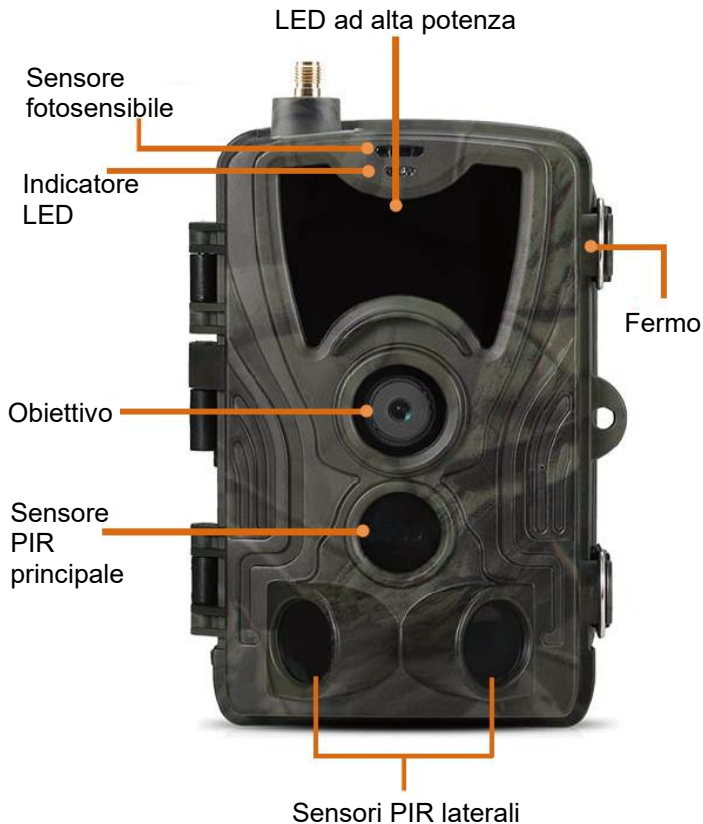
Please read the safety instructions carefully before using the product for the first time and keep the instructions for future reference.

1. This product is not a toy. Keep it out of reach of children.
2. Keep product out of the reach of children and pets to avoid chewing and swallowing.
3. Never use old and new batteries or different types of batteries together in main unit. Remove the batteries when you are not using the device for a longer period of time. Check the polarity (+/-) of the batteries when inserting them in the product. Wrong positioning can cause an explosion. Batteries are not included.
4. Product operating and storage temperature is from -20 degrees Celsius to 40 degrees Celsius. Under and over this temperature might affect the function.
5. Never open the product. Do not touch the inside electronics, or you may get an electric shock. Repairs or service should only be performed by qualified personnel.
6. Do not expose to heat or direct sunlight!
7. Do not use non-original accessories together with the product as this can make the product functionality abnormal.

## Specifiche

Risoluzione foto	30/24/20/16 MP
Risoluzione video	2K/30 fps (H.265), 1080p/720p/VGA
LED	6 LED ad alta potenza da 3 W, 940 nm
Tempo di attivazione	0,3 secondi
Impermeabile	IP65
Angolo di rilevamento	Fino a 120°
Trasmissione foto	Sì
Trasmissione video	Sì
Indicazione di data e ora	Sì
Tipo di alimentazione	Batteria/Esterna
Tipo di batteria	Batteria AA
Tensione di funzionamento	CC 9-12 V
Memoria	Scheda MicroSD fino a 256 GB
Tempo di standby	Fino a 3 mesi
Formato foto	JPEG
Formati video	AVI
Dimensioni dello schermo	2,0 pollici
Dimensioni	138 x 90 x 86 mm
Peso	0,38 kg

Accessori	Antenna, cinghia, cavo USB, pinzette
-----------	---



Schermo di  
visualizzazione a colori

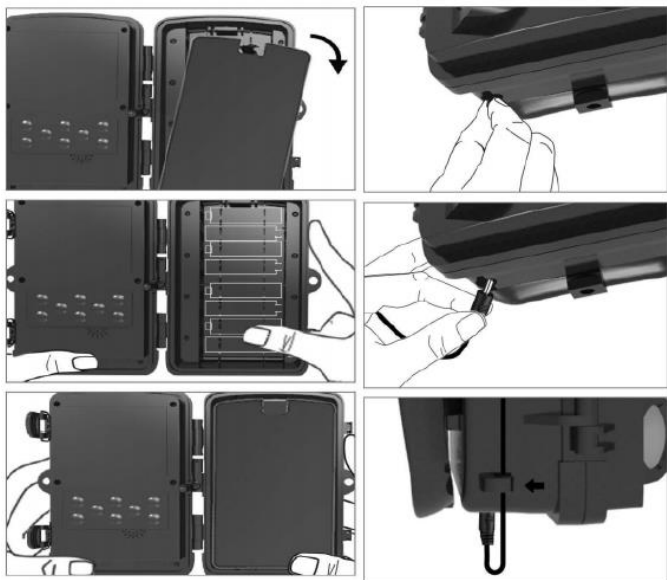
Pulsanti di impostazione

Vano per 8 batterie AA



Aprire il coperchio del vano batteria, inserire 8 batterie AA rispettando i segni del polo positivo e negativo, quindi chiudere il coperchio del vano batteria per garantire la protezione dall'acqua e dalla polvere.

In alternativa è possibile utilizzare una fonte di alimentazione esterna, come un adattatore da 9-12 V.



## Download dell'app

1. Eseguire la scansione del codice QR per scaricare l'app.

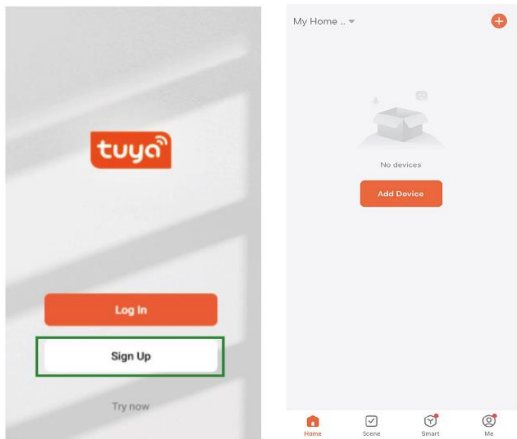


2. Cercare TUYA Smart nell'App Store per iOS e su Google Play per Android.

## Registrazione e accesso

Aprire l'app e creare un account facendo clic su “Registrati”, accedere alla schermata di registrazione e compilare le informazioni richieste, come il numero di telefono o l'e-mail. Completare la registrazione e accedere all'app.



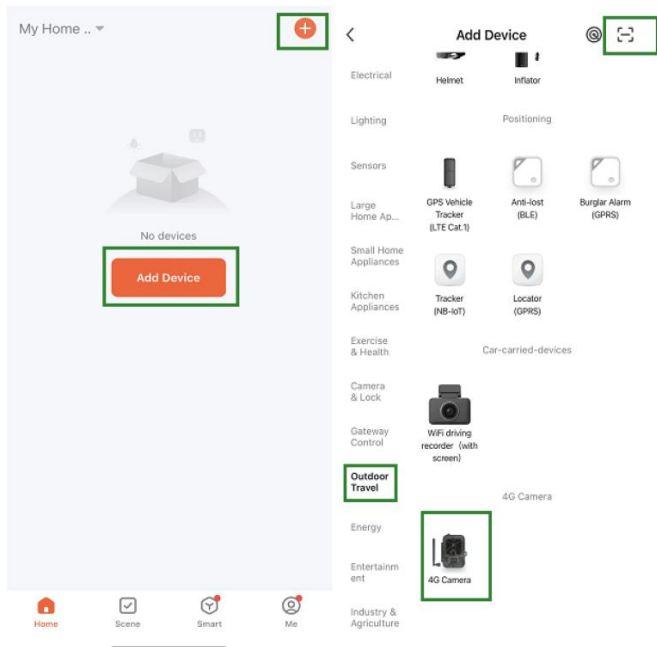


## Aggiunta di un dispositivo

Prima di aggiungere un dispositivo, assicurarsi di accendere il prodotto e di impostare la modalità “test”. Successivamente, inserire una scheda SIM e una scheda SD prima di passare alla fase di connessione nell'app. La videocamera sarà pronta per essere aggiunta quando sullo schermo verranno visualizzate le icone “Cloud” e “segnale”, come mostrato nell'immagine sottostante.



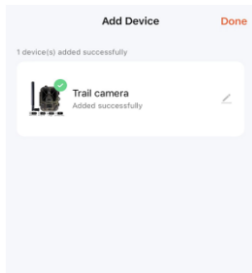
Nell'app Tuya, toccare Aggiungi dispositivo o il pulsante + nell'angolo superiore destro. Successivamente, andare su Attività all'aperto e trovare la videocamera 4G o toccare l'icona di scansione nell'angolo superiore destro.



Sulla videocamera, premere il pulsante menu e selezionare “Rete”. Scegliere “ID dispositivo” e verrà visualizzato un codice QR. Eseguire la scansione del codice QR con l’app Tuya Smart per associare il prodotto.



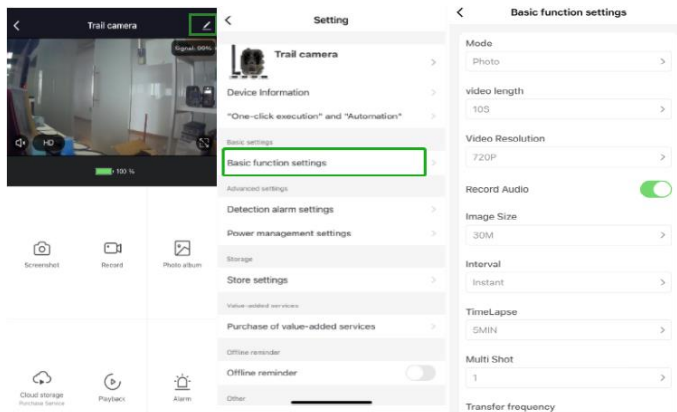
Una volta associato il prodotto verrà visualizzato “Aggiunto correttamente” come mostrato nell’immagine sottostante. In seguito, impostare la videocamera dalla modalità “test” alla modalità “accesa” per poter iniziare a utilizzarla.



## Impostazione

Nell'app Tuya, fare clic sul dispositivo e accedere all'interfaccia di controllo/anteprima della videocamera per visualizzare le impostazioni. Nel menu di

impostazione sono disponibili 5 impostazioni principali, descritte di seguito.



## **Impostazioni per le funzioni di base**

Configurare le funzioni di base della videocamera in base alle proprie preferenze. Sono disponibili le seguenti impostazioni: “Modalità”, “Lunghezza video”, “Risoluzione video”, “Registrazione audio”, “Dimensioni immagine”, “intervallo”, “Lasso di tempo”, “Scatto multiplo” e “Frequenza di trasferimento”.

## **Impostazioni delle segnalazioni di rilevamento**

Per configurare le funzioni di segnalazione si hanno a disposizione le seguenti impostazioni: “Segnalazione del

rilevamento di movimento” Accensione/Spegnimento e “Livello di sensibilità della segnalazione” in cui è possibile regolare la sensibilità della videocamera.

### **Gestione consumi**

Informazioni sul livello della batteria.

### **Spazio di archiviazione**

Informazioni sulla capacità di archiviazione della scheda SD interna.

### **Acquisto di servizi a valore aggiunto**

Possibilità di acquistare spazio di archiviazione in cloud.

### **Video e immagini**

Funzione di riproduzione

Mostra la registrazione video quando viene rilevato un movimento, a seconda della modalità impostata.

Immagini

Quando la videocamera è attivata e l'impostazione “Modalità” è impostata per lo scatto di foto, andare alla pagina iniziale dell'app Tuya Smart e toccare l'icona “Me” e successivamente “Centro messaggi”. Verranno mostrate le immagini.

## Notifiche

Quando la videocamera è attivata, l'utente riceverà una notifica di attivazione e sarà disponibile un video o un'immagine.

## **Schede SIM e SD**

Per sfruttare appieno la videocamera sono necessarie sia la scheda SIM che la scheda SD.

### Scheda SIM

Per l'utilizzo del prodotto è necessaria una scheda SIM 4G di dimensioni standard (grande). Assicurarsi che la scheda SIM non contenga alcun codice PIN.

### Scheda SD

La videocamera supporta schede microSD fino a 256 GB. Le schede devono essere formattate in FAT32.

Nota: tutti i prodotti sono soggetti a modifiche senza preavviso. Ci riserviamo il diritto di correggere errori e omissioni nel manuale.

TUTTI I DIRITTI RISERVATI, COPYRIGHT DENVER A/S



denver.eu



Le apparecchiature elettriche ed elettroniche contengono materiali, componenti e sostanze che possono essere pericolosi per la salute e per l'ambiente qualora gli elementi di scarto (componenti elettrici ed elettronici da smaltire) non venissero gestiti correttamente.



Le apparecchiature elettriche ed elettroniche sono contrassegnate dal simbolo di un cestino sbarrato, visibile sopra. Questo simbolo significa che le apparecchiature elettriche ed elettroniche non devono essere smaltite con gli altri rifiuti domestici, ma devono essere oggetto di raccolta separata.

Tutte le città hanno stabilito servizi di raccolta porta a porta, punti di raccolta e altri servizi che permettono di conferire gratuitamente le apparecchiature elettriche ed elettroniche alle stazioni di riciclaggio. Ulteriori informazioni sono disponibili presso l'ufficio tecnico municipale.

Con la presente, Denver A/S dichiara che il tipo di apparecchiatura radio WCL-8040 è conforme alla direttiva 2014/53/UE. Il testo completo della dichiarazione di conformità EU è disponibile al seguente indirizzo Internet: [denver.eu](http://denver.eu) quindi fare clic sull'icona di ricerca nella parte superiore del sito Web. Scrivere il numero di modello: WCL-8040. A questo punto accedere

alla pagina del prodotto: la direttiva RED si trova nella sezione download/altri download.  
Intervallo di frequenze operative:  
Potenza massima in uscita:

DENVER A/S

Omega 5A, Soeften

DK-8382 Hinnerup

Danimarca

[www.facebook.com/denver.eu](http://www.facebook.com/denver.eu)