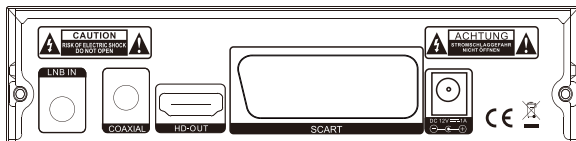
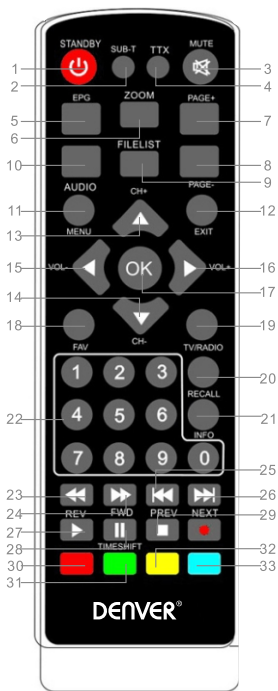


1 Front- og bagpanel

Knappen TÆND/Standby



2 Fjernbetjening



1. STANDBY: Stiller enheden på standby
2. SUBTITLE: Valg af sprog til undertekster
3. MUTE: Slår lyden fra/til
4. TTX
5. EPG: Elektronisk Program Guide
6. ZOOM
7. P+: Side op
8. P-: Side ned
9. FILELIST
10. AUDIO: Valg af lydspor eller audiotilstand
11. MENU: Åbner hovedmenuen
12. Exit: Lukker den aktuelle menu
13. CH+: Går en kanal op
14. CH-: Går en kanal ned
- 15.16. V+/-: Indstiller lydstyrken
17. OK
18. FAV: Åbner favoritlisten
19. TV/RADIO
20. RECALL: Går til senest afspillede program eller seneste handling
21. INFO: Viser oplysninger om det aktuelle program
22. Tal (0-9): Valg af kanal eller indstilling
23. REV: Tilbage
24. FWD: Fremad
25. PRVE: Går til forrige side
26. Næste
- 27.28. Afspil/Pause
29. Stop
30. 31.32.33. Multifunktionsknapp

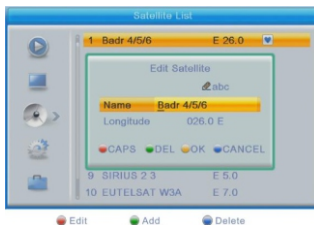
3 Installation

Satellitliste

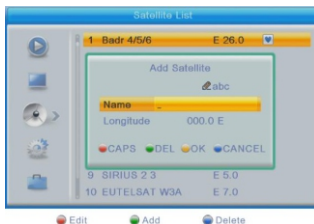
Når du åbner menuen "Satellite List", vises skærmbilledet herunder: (Tryk på [OK] for at vælge satellit)



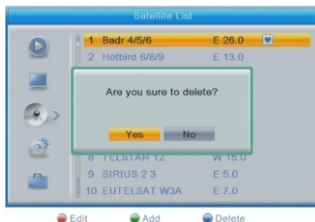
- 1 Tryk på [Rød] knap for at åbne menuen "Edit satellite" (redigér satellit). Du kan redigere satellittens navn og satellittens længdegrad.



- 2 Tryk på [Grøn] knap for at åbne menuen "Add satellite" (tilføj satellit).



- 3 Tryk på [Blå] knap, hvorefter du bliver spurgt "Are you sure to delete?" (vil du slette?). Vælg "Yes" for at slette den markerede satellit. Vælg "No" for at annullere.



Antenneopsætning

Hvis du vælger "Fixed Antenna" (fast antenne) i menuen "Antenna Connection", vises skærbilledet herunder:



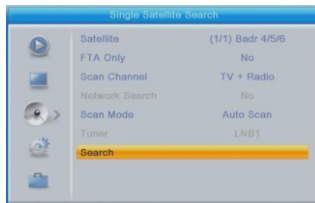
I menuen Antenna Setup (antenneopsætning):

- 1 Satellite: Under dette punkt skal du trykke på knapperne [Vol+/Vol-] for at skifte satellit og trykke på knappen [OK] for at åbne satellitlisten, hvor du kan vælge direkte.
- 2 LNB Freq: Under dette punkt skal du trykke på knapperne [Vol+/Vol-] for at vælge parameter. Valgmulighederne er 5150/5750/5950/9750/10000/10050/10450/10600/10700/10750/11250/11300/5150-5750/5750-5150/Universal(9750-10600)
- 3 DiSEqC1.0: Du kan trykke på knapperne [Vol+/Vol-] for at skifte mellem valgmulighederne. Du har flere muligheder at vælge imellem: Disable (deaktiver)/LNB1/LNB2/LNB3/LNB4

- 4 22K: Du kan trykke på knapperne [Vol+/Vol-] for at skifte mellem "ON/Off" (til/fra). Når dette punkt er indstillet til "ON", vil modtageren modtage TV- og radiosignaler gennem 22K-porten. Hvis punktet er indstillet til "Off", vil modtageren modtage alle signaler gennem 0K-porten.

Søgning på enkelt satellit

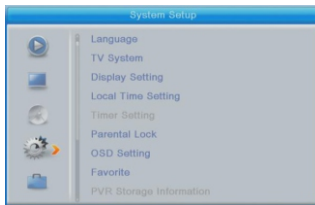
Når du åbner menuen "Single Search" (enkelt søgning), vises skærbilledet herunder:



- 1 Under punktet "Satellite" kan du trykke på knapperne [Vol+/Vol-] for at vælge den satellit, du vil søge på. Alternativt kan du trykke på knappen [OK] for at åbne satellitlisten og søge direkte.
- 2 Under punktet "FTA Only" (kun FTA) kan du trykke på knapperne [Vol+/Vol-] for at vælge, om der skal søges efter alle kanaler eller kun gratis kanaler. Hvis du vælger "Yes", søges kun efter gratis kanaler.
- 3 Under punktet "Scan Channel" (kanalsøgning) kan du trykke på knapperne [Vol+/Vol-] for at vælge, om der skal søges efter både TV- og radiokanaler, kun TV-kanaler eller kun radiokanaler.
- 4 Under punktet Network Search (netværkssøgning) skal du trykke på knapperne [Vol+/Vol-] for at vælge, om der skal udføres en netværkssøgning.

4 System Setup (opsætning af systemet)

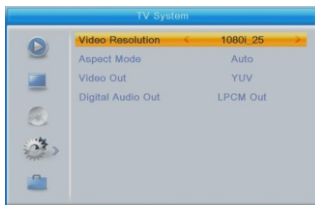
Når du trykker på knappen [Menu] for at åbne menuen, vises skærbilledet herunder:



- 1 Tryk på pil [Op/Ned] for at vælge menuen.
- 2 Tryk på [OK] eller pil [Højre] for at åbne punktet "Installation". Hvis Menulåsen er aktiveret ("On"), vises en dialogboks, hvor du skal indtaste en adgangskode. Standardkoden er "0000".
- 3 Tryk på pil [Op/Ned] for at vælge punkter i menuen.
- 4 Tryk på pil [Venstre] eller [Exit] for at vende tilbage til hovedmenuen.

TV System

Når du åbner menuen "TV System", vises skærbilledet herunder:



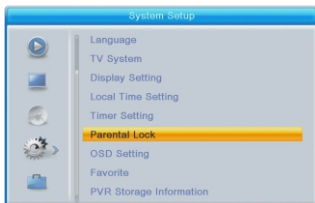
- 1 Video Resolution er til indstilling af den videopløsning, systemet skal anvende. Flyt markeringen til dette punkt, og tryk på venstre eller højre pil for at ændre videopløsningen i følgende cirkulære rækkefølge: 480i <-> 576i i RGB-tilstand og 480i <-> 480P<-> 576i <-> 576P <-> 720P50 <-> 720P60 <-> 1080i25 <-> 1080i30 <-> 1080P50 <-> 1080P60 <-> 1080P25 <-> 1080P30 <-> 1080P24 i YUV-tilstand.

Aspect Mode er til indstilling af aspektraten for visning på skærmen. Du har følgende valgmuligheder: 4:3 PS/4:3 LB/16:9/Auto. Video Out er til opsætning af video udgangsformat. Du har valgmulighederne: RGB, YUV.
- 2 Digital Audio Out er til opsætning af både SPDIF og digitalt udgangsformat for HDMI. Du kan vælge mellem indstillingerne LPCM Out, BS Out og Auto. Tryk på pil [Venstre/Højre] for at vælge den ønskede indstilling.
- 3 Tryk på knappen [Exit] for at lukke menuen "TV System".

5 Applikation

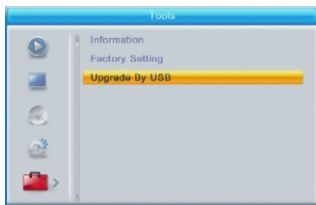
Børnelås

1. Standardadgangskoden er "0000".
2. Hvis "menulås" er aktiveret, kan du låse menuen til redigering af kanaler og søgning.
3. Hvis du vælger "18 år" som forældreklassifikation, kan du låse for kanaler med indhold beregnet til voksne.



Opdatering via USB

Når du åbner menuen "Upgrade By USB" (opdatering via USB), vises skærbilledet herunder:



Opdateringsmenuen har kun ét punkt: All Code, som betyder, at du kun kan gemme hele opdateringsfilen i din satellitmodtagers flashhukommelse. Omdøb din nye firmwarefil, så navnet er i formatet "all*.bin". * betyder, at andre strenge kan anvendes, men de første 3 bogstaver skal være "all", og filendelsen skal være ".bin". Tryk dernæst på knappen OK for at starte opdatering via USB.

Bemærk venligst - Ret til uvarslet ændring i alle produkter forbeholdes. Vi tager forbehold for fejl og udeladelser i denne manual.

ALLE RETTIGHEDER RESERVERET, COPYRIGHT DENVER ELECTRONICS A/S

DENVER®

www.denver-electronics.com



Elektrisk og elektronisk udstyr samt medfølgende batterier indeholder materialer, komponenter og stoffer, der kan være skadelige for menneskers sundhed og for miljøet, hvis affaldet (kasseret elektrisk og elektronisk udstyr og batterier) ikke håndteres korrekt.

Elektrisk og elektronisk udstyr og batterier er mærket med ovenstående overkrydsede skraldespand. Den symboliserer, at elektrisk og elektronisk udstyr og batterier ikke må bortskaffes sammen med usorteret husholdningsaffald, men skal indsamles særskilt.

Som slutbruger er det vigtigt, at du afleverer dine brugte batterier til de ordninger, der er etablerede. På denne måde er du med til at sikre, at batterierne genanvendes i overensstemmelse med lovgivningen og ikke unødigt belaster miljøet.

Alle kommuner har etableret indsamlingsordninger, hvor kasseret elektrisk og elektronisk udstyr samt bærbare batterier gratis kan afleveres af borgerne på genbrugsstationer og andre indsamlingssteder eller bliver afhentet direkte fra husholdningerne. Nærmere information kan fås hos kommunens tekniske forvaltning.

Hermed erklærer Inter Sales A/S, at radioudstyrstypen DVBS-205HD er i overensstemmelse med direktiv 2014/53/EU. EU-overensstemmelseserklæringens fulde tekst kan findes på følgende internetadresse: www.denver-electronics.com, og klik på søgeikonet øverst på hjemmesiden. Skriv modelnummeret: DVBS-205HD. Du kommer nu ind på produktsiden, hvor RED-direktivet kan findes under downloads/andre downloads.

Driftsfrekvensområde:950~2150MHz
Maximal udgangseffekt:10W

DENVER ELECTRONICS A/S
Omega 5A, Søften
DK-8382 Hinnerup
Danmark
www.facebook.com/denverelectronics

AC/DC ADAPTER

Producentens navn eller varemærke, virksomhedsnummer og adresse	Manufacturer's name: Heyuan Mao Two Power Co., Ltd Trade mark: MOERPS Address:2 Floor, 6 Building, Baohao Industrial Park, Hepu Avenue, Longling Industrial Park, Yuancheng, Heyua
Modelidentifikator	MR-1201000EU
Indgangsspænding	100-240 Vac
Indgangsfrekvens, vekselstrøm	50/60 Hz
Udgangsspænding	12.0 Vdc
Udgangsstrøm	1.0 A
Udgangseffekt	12.0W
Gennemsnitlig effektivitet i aktiv tilstand	85.71%
Effektivitet ved lav belastning (10 %)	77.78%
Strømforbrug i ubelastet tilstand	0.041