

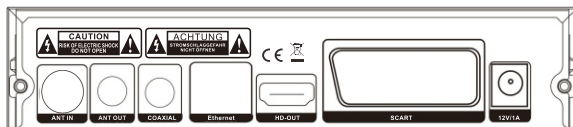
## 1. Elementos de control

### Panel frontal:



ALIMENTACIÓN	Botón En espera
MENÚ	Abre y Cierra la pantalla del menú
VOL	Sube y baja el volumen
CH	Sube o baja el canal
USB	Puerto USB

### Panel posterior



- ENTRADA DE ANTENA
- SALIDA DE ANTENA
- COAXIAL
- SALIDA HD
- SCART
- CC - 12V para adaptador de alimentación
- Ethernet

# MANUAL DEL USUARIO

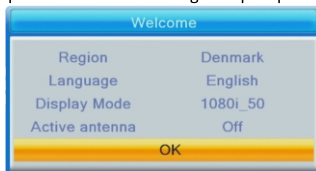
## 2. Mando a distancia



## 3. Funciones básicas

### 3.1 Instalación por primera vez

La instalación por primera vez establecerá algunas configuraciones importantes. Contiene varias opciones que se muestran en las figuras que aparecen debajo:

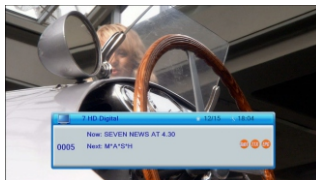


El usuario puede seleccionar la región, idioma, modo de pantalla, modo de aspecto desde este menú; cuando está complete el usuario puede usar "OK" para buscar canales tal y como se muestra en la figura que aparece debajo:



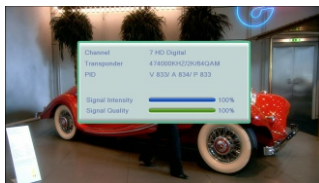
### 3.2 Información en pantalla de programas

Pulse la tecla "INFO" para mostrar la información de los programas actuales cuando esté en estado de reproducción normal.



# MANUAL DEL USUARIO

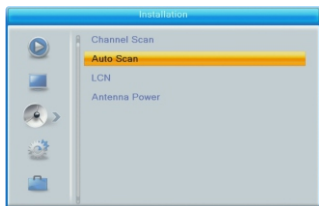
---



## 4. Instalación

Existen dos tipos de modo de instalación tal y como sigue:

1. Búsqueda de canales DVBT
2. Búsqueda automática DVBT



Puede pulsar el botón “Right” para entrar en este menú y después pulsar “up/down/right/left” para elegir y cambiar las funciones que aparecen debajo:

Búsqueda de canales DVBT

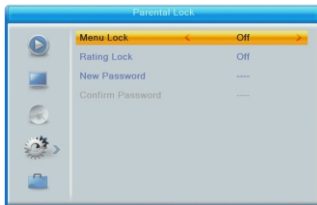
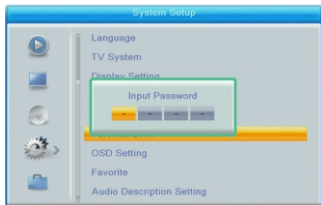
Búsqueda automática DVBT

LCN – para estar encendido o apagado

## 5. Herramientas

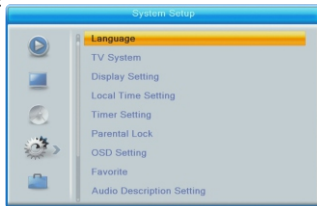
### Bloqueo Paterno

1. La contraseña de entrada por defecto es "0000".
2. Si "menu lock" está encendido, puede desbloquear el menú de edición y búsqueda de canal.
3. Si la calificación parental elige "18 years", entonces puede bloquear los canales para adultos.



## 6. Ajuste del sistema

El menú de configuración del Sistema puede ofrecer una configuración práctica del sistema, tal y como se muestra debajo:



Pulse el botón "Right" para entrar en este menú y pulse up/down para elegir y hacer las ediciones que desee.

Idioma

Sistema de TV

Configuración de pantalla

Configuración de hora local

Ajuste de temporizador

Bloqueo Paterno

Ajuste de OSD

# MANUAL DEL USUARIO

---

## 7. Actualización automática

### Actualizar mediante USB



Asegúrese de que no desconecta la alimentación en el momento del proceso de actualización; cuando finalice la actualización, el Sistema se reiniciará automáticamente con el nuevo firmware

Aviso: Los artículos pueden estar sujetos a cambios técnicos sin notificación anticipada. Además, Denver se reserva el derecho de corregir errores y omisiones en el manual.

TODOS LOS DERECHOS RESERVADOS, COPYRIGHT DENVER ELECTRONICS A/S

# DENVER®

[www.denver-electronics.com](http://www.denver-electronics.com)



Los equipos eléctricos y electrónicos, y las pilas o baterías incluidas, contienen materiales, componentes y sustancias que pueden ser perjudiciales para su salud y para el medio ambiente, si el material de desecho (equipos eléctricos y electrónicos y baterías) no se manipula correctamente.

Los equipos eléctricos y electrónicos, y las pilas o baterías incluidas, llevan un símbolo de un cubo de basura cruzado por un aspa, como el que se ve a continuación. Este símbolo indica que los equipos eléctricos y electrónicos, y sus pilas o baterías, no deberían ser eliminados con el resto de basura del hogar, sino que deben eliminarse por separado.

Como usuario final, es importante que usted remita las pilas o baterías usadas al centro adecuado de recogida. De esta manera se asegurará de que las pilas y baterías se reciclan según la legislación y no dañarán el medio ambiente.

Todas las ciudades tienen establecidos puntos de recogida, en los que puede depositar los equipos eléctricos y electrónicos, y sus pilas o baterías gratuitamente en los centros de reciclaje y en otros lugares de recogida, o solicitar que sean recogidos de su hogar. Puede obtener información adicional en el departamento técnico de su ciudad.

# MANUAL DEL USUARIO

---

Por la presente, Inter Sales A/S declara que el tipo de equipo radioeléctrico DTB-138 es conforme con la Directiva 2014/53/EU. El texto completo de la declaración EU de conformidad está disponible en la dirección Internet siguiente: Entre en: [www.denver-electronics.com](http://www.denver-electronics.com) y después haga clic en el ICONO búsqueda situado en la línea superior de la página web. Escriba el número de modelo: dtb-138

Ahora entre en la página del producto y la directiva roja se encuentra bajo descargas / otras descargas

Rango de funcionamiento de la Gama de frecuencia: 177.5~858MHz

Potencia de salida máxima: 10W

DENVER ELECTRONICS A/S

Omega 5A, Soeften

DK-8382 Hinnerup

Dinamarca

[www.facebook.com/denverelectronics](https://www.facebook.com/denverelectronics)