

1. Elementy sterowania

Panel przedni



WŁĄCZNIK

Przycisk gotowości

MENU

Otwiera i zamyka ekran menu

Głoś.

Zmniejszanie i zwiększanie poziomu głośności

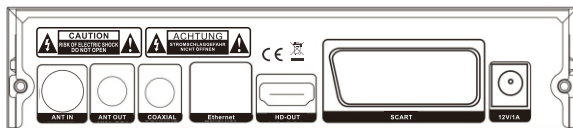
KAN

Przełączanie na następny lub poprzedni kanał

• USB

Port USB

Panel tylny



WEJŚCIE ANTENY

WYJŚCIE ANTENY

Współosiowy

WYJŚCIE HD

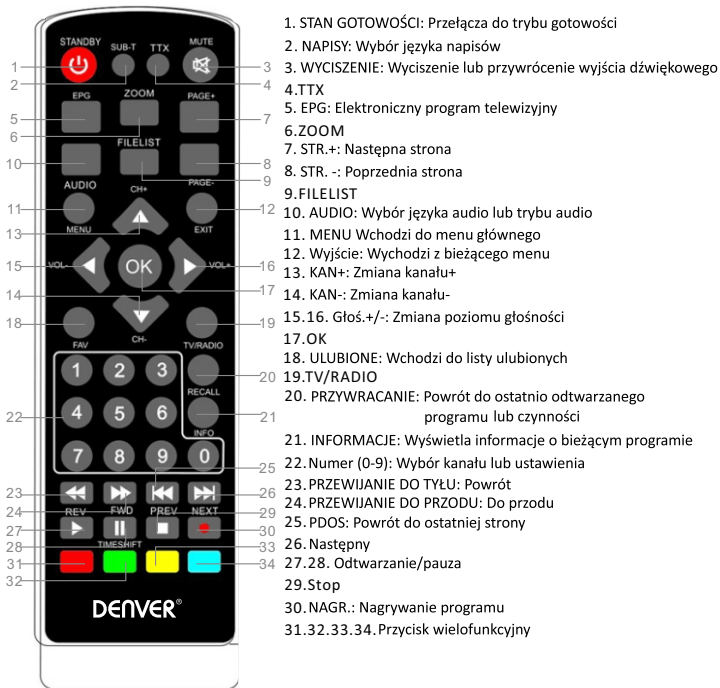
SCART

DC - 12 V do zasilacza

Ethernet

PODRĘCZNIK OBSŁUGI

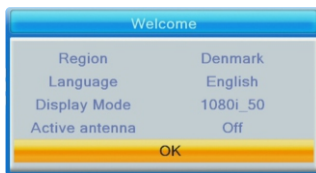
2. Pilot



3. Podstawowe funkcje

3.1 Pierwsza instalacja

Pierwsza instalacja powinna ustawić niektóre ważne funkcje. Zawiera kilka opcji wyświetlonych na poniższych ilustracjach:

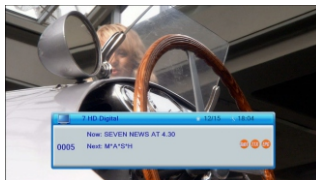


W tym menu użytkownik może wybrać Region, Język, Tryb wyświetlania, Tryb współczynnika. Po zakończeniu naciśnij „OK”, by przeszukać kanały, jak pokazano na poniższej ilustracji:

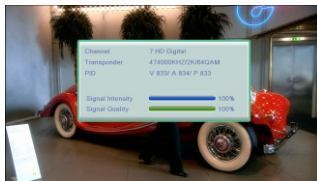


3.2 Wyświetlanie informacji o programie

Naciśnij przycisk „INFO”, by wyświetlić informacje bieżącego programu podczas normalnego odtwarzania.



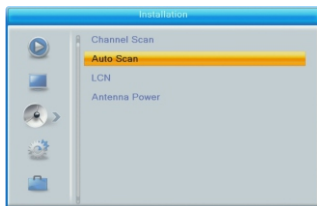
PODRĘCZNIK OBSŁUGI



4. Montaż

Dostępne są dwa rodzaje trybu instalacji, jak następuje:

1. Przeszukiwanie kanałów DVBT
2. Automatyczne przeszukiwanie DVBT



Naciśnij przycisk „W prawo”, by wejść do tego menu, a następnie naciśnij „góra/dół/prawo/lewo”, by wybrać i zmienić poniższe funkcje:

Przeszukiwanie kanałów DVBT

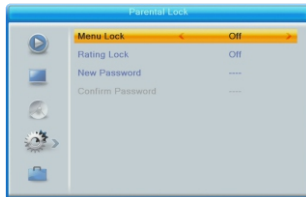
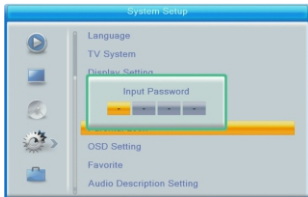
Automatyczne przeszukiwanie DVBT

LCN - można włączyć lub wyłączyć

5. Narzędzia

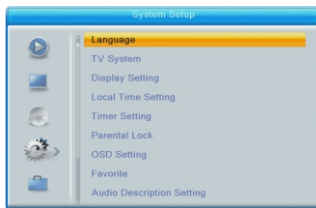
Blokada rodzicielska

1. Domyślnym hasłem do wprowadzenia jest „0000”.
2. Jeśli „blokada menu” jest włączona, można zablokować menu edycji kanałów i wyszukiwania.
3. Jeśli wybrane zostanie ustawienie „18 lat”, to można zablokować kanały dla dorosłych.



6. Ustawienia systemu

Menu ustawiania systemu oferuje wygodny sposób konfiguracji systemu, jak pokazano poniżej:



Naciśnij przycisk „W prawo”, by wejść do tego menu, po czym naciśnij góra/dół, by wybrać i zgodnie z życzeniem edytować.

Język

System telewizyjny

Ustawienia wyświetlacza

Ustawienia czasu lokalnego

Ustawienia minutnika

Blokada rodzicielska

Ustawienia OSD

7. Aktualizacja oprogramowania

Aktualizacja przez USB



Należy upewnić się, że podczas procesu aktualizacji zasilanie nie zostanie wyłączone. Gdy aktualizacja zostanie zakończona, system automatycznie ponownie uruchomi się z nowym oprogramowaniem sprzętowym.

Zastrzegamy sobie prawo do zmian technicznych, błędów i braków w instrukcji obsługi.

WSZYSTKIE PRAWA ZASTRZEŻONE, PRAWA AUTORSKIE DENVER ELECTRONICS A/S

DENVER®

www.denver-electronics.com



Urządzenia elektryczne i elektroniczne oraz baterie zawierają materiały, komponenty i substancje, które mogą być niebezpieczne dla zdrowia i środowiska, jeśli ze zużyтыми materiałami (wyrzucanymi urządzenia elektrycznymi i elektronicznymi oraz bateriami) nie postępuje się właściwie.

Urządzenia elektryczne i elektroniczne oraz baterie są zaznaczone przekreślonym symbolem pojemnika na śmieci, patrz poniżej. Ten symbol oznacza, że urządzenia elektryczne i elektroniczne oraz baterie nie powinny być wyrzucane razem z innymi odpadami domowymi, lecz powinny być wyrzucane oddzielnie.

Użytkownicy powinni przekazywać zużyte baterie do odpowiednich, wyznaczonych punktów. W ten sposób zapewniasz, że baterie podlegają procesowi recyklingu zgodnie z rozporządzeniami władz i nie będą szkodzić środowisku.

We wszystkich miastach powstały punkty zbiórki, gdzie można oddać bezpłatnie urządzenia elektryczne i elektroniczne oraz baterie do stanowisk recyklingu bądź innych miejsc zbiórki, albo urządzenia i baterie mogą być odebrane z domu. Dodatkowe informacje znajdują się w wydziale technicznym urzędu miasta.

PODRĘCZNIK OBSŁUGI

Inter Sales A/S niniejszym oświadcza, że typ urządzenia radiowego DTB-138 jest zgodny z dyrektywą 2014/53/EU. Pełny tekst deklaracji zgodności EU jest dostępny pod następującym adresem internetowym: Wejdź na: www.denver-electronics.com, a następnie kliknij IKONĘ wyszukiwania na górze strony. Wpisz number modelu: dtb-138

Teraz wejdź na stronę produktu. Czerwona dyrektywa znajduje się w „do pobrania/inne do pobrania”

Zakres częstotliwości pracy: 177.5~858MHz

Maks. moc wyjściowa: 10W

DENVER ELECTRONICS A/S

Omega 5A, Soeften

DK-8382 Hinnerup

Dania

www.facebook.com/denverelectronics