

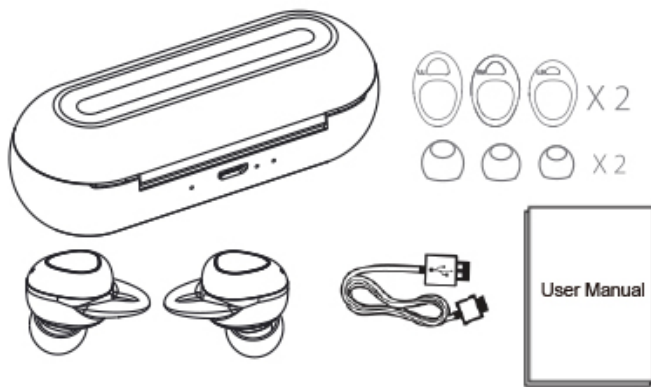
DENVER[®]

TWE-51 Trådløse øretelefoner

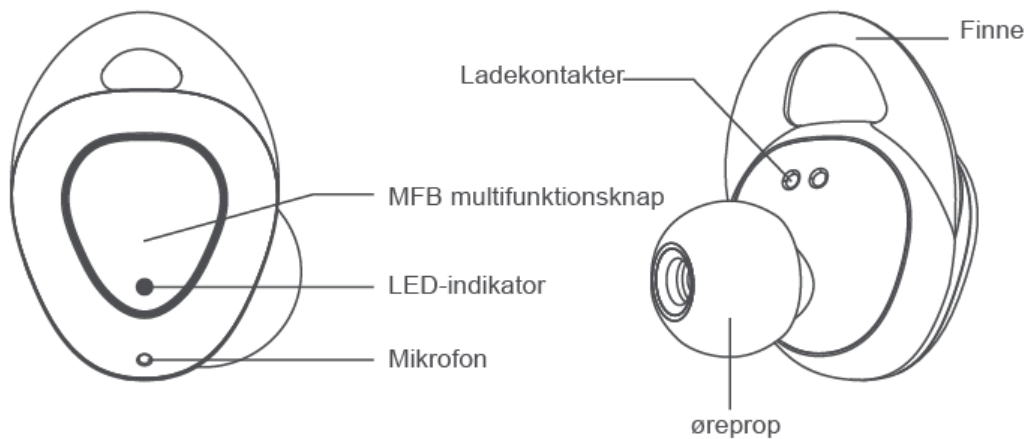


Betjeningsvejledning

Indholdet i pakken



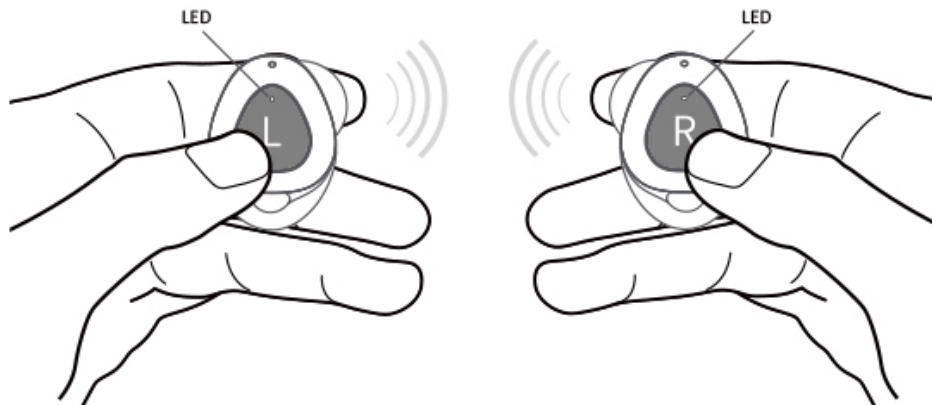
Oversigt over produktet



Specifikationer

| | |
|--------------------------------|--|
| Modelnavn | TWE-51 |
| Bluetooth-Version | V4.2 |
| Bluetooth-navn | TWE-51 (venstre øretelefon) TWE-51 (højre øretelefon, begge øretelefoner) |
| Stand-by time | Ca.60 timer |
| Talking time | Ca.3,5 timer |
| Batterikapacitet | 2*50 mAh |
| Batterikapacitet,etui | 500 mAh |
| Batteritemperaturområde | 0°C-45°C (32°F-113°F) |

Tænde og slukke



Power on/off: press button 2~4s
* the white/red LED stay 1~2s

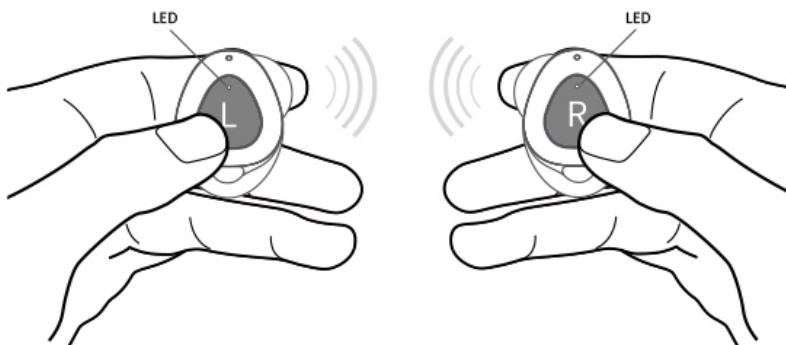
Sådan tænder og slukker du: Tryk på knappen i 2-4 sekunder

*** Den hvide/røde LED forbliver tændt 1-2 sekunder**

Parring

Stereotilstand:

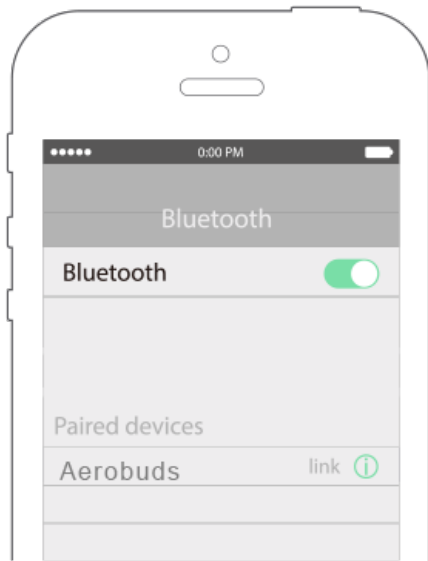
1. **Tryk på knapperne L & R i 2 sekunder for at tænde begge øretelefoner.**



*** Det er ikke nødvendigt at holde knappen MFB, når du har tændt**

*** L & R opretter automatisk forbindelse, LED-indikatoren på R blinker skiftevis rødt og hvidt**

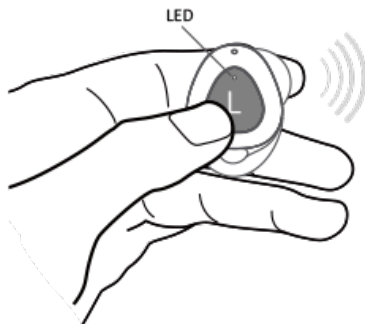
2. **Find "TWE-51 " for at oprette forbindelse til din telefon.**



Monotilstand:

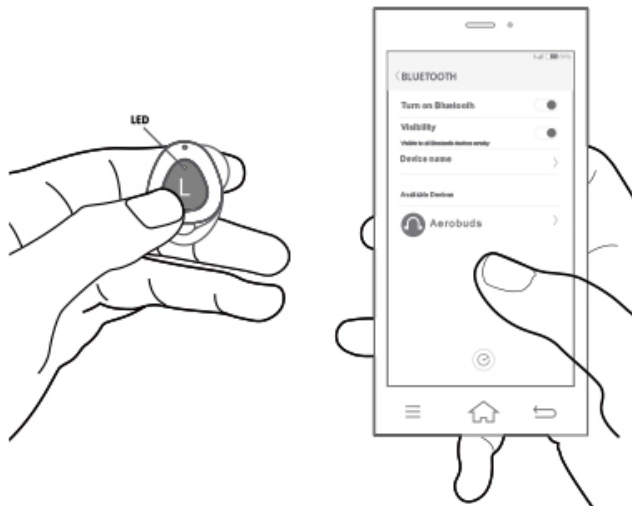
Eksempel: Stil venstre (L) øretelefon i monotilstand

Tryk kun på knappen L i 2 sekunder for at tænde.



*** Den røde og hvide LED blinker**

2.Find "TWE-51 " for at oprette forbindelse til din telefon.



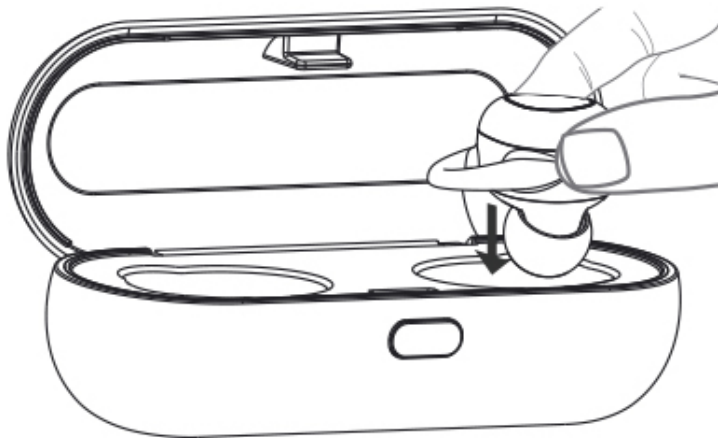
* Øretelefonerne opretter automatisk forbindelse til telefonen, når parringen er foretaget første gang.

Taletilstand:

Når du foretager et telefonopkald, aktiveres af sikkerhedshensyn kun højre (R) øretelefon.

Opladning

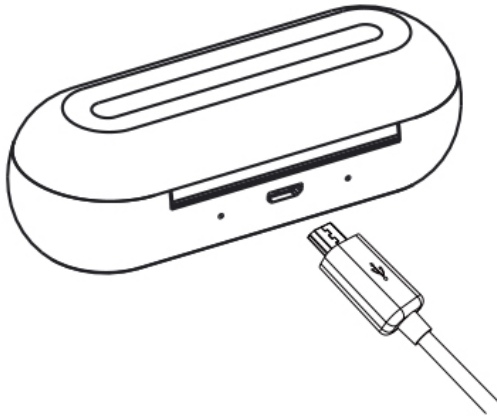
1. Opladning af øretelefonerne.



* Opladning: Den røde LED lyser

* Fuldt opladet: LED-indikatoren forbliver hvid / slukket efter 1 minut

2. Opladning af etuiet



* **Opladning:** Den røde LED lyser

* **Fuldt opladet:** Den hvide LED lyser

Fejlfinding

Følg trinene herunder, som kan løse diverse problemer med parring eller tilslutning:

1. **Sørg for, at der er strøm nok på batterietuiet.**
2. **Læg øretelefonerne til genopladning i etuiet i et stykke tid.**
3. **Følg vejledningen i afsnittene Tænde og slukke og Parring i denne vejledning.**

* **Hvis det ovenstående ikke fungerer, på da begge øretelefoner i opladekassen, tænd for øretelefonerne, dobbelttryk på MFB på højre øretelefon og V&H vil parres med hinanden automatisk. Denne metode skal kun bruges hvis H&L ikke parres automatisk.**

Pleje og vedligeholdelse

1. **Oplad øretelefonerne mindst én gang hver 6. måned.**
2. **Undlad at opbevare øretelefonerne under ekstreme temperaturforhold (under 0 oC eller over 45 oC).**
3. **Brug ikke kemikalier eller skrappe rengøringsmidler til rengøring af øretelefonerne.**
4. **Tab eller stød ikke dine øretelefoner mod hårde underlag.**
5. **Rids ikke overfladen med skarpe genstande.**
6. **Forsøg aldrig at skille produktet ad.**

ALLE RETTIGHEDER RESERVERET, COPYRIGHT DENVER

ELECTRONICS A/S

DENVER
denver-electronics.com



Elektrisk og elektronisk udstyr samt medfølgende batterier indeholder materialer, komponenter og stoffer, der kan være skadelige for menneskers sundhed og for miljøet, hvis affaldet (kasseret elektrisk og elektronisk udstyr og batterier) ikke håndteres korrekt.

Elektrisk og elektronisk udstyr og batterier er mærket med nedenstående overkrydsede skraldespand. Den symboliserer, at elektrisk og elektronisk udstyr og batterier ikke må bortskaffes sammen med usorteret husholdningsaffald, men skal indsamles særskilt.

Som slutbruger er det vigtigt, at du afleverer dine udtjente batterier til de ordninger, der er etablerede. På denne måde er du med til at sikre, at batterierne genanvendes i overensstemmelse med lovgivningen og ikke unødigt belaster miljøet.

Alle kommuner har etableret indsamlingsordninger, hvor kasseret elektrisk og elektronisk udstyr samt bærbare batterier gratis kan afleveres af borgerne på genbrugsstationer og andre indsamlingssteder eller bliver afhentet direkte fra husholdningerne. Nærmere information kan fås hos kommunens tekniske forvaltning.

Hermed erklærer Inter Sales A/S, at radioudstyrstypen TWE-51 er i overensstemmelse med direktiv 2014/53/EU. EU-overensstemmelseserklæringens fulde tekst kan findes på følgende internetadresse:

Gå venligst ind på: www.denver-electronics.com og klik på søge ikonet på toplinejen. Skriv modelnummer: djs-3010 Gå herefter ind på produktsiden, og red direktivet er fundet under "downloads/other downloads"

Driftsfrekvensområde: 2402MHz – 2480MHz

Maximal udgangseffekt: 8dbm

Importør:

DENVER ELECTRONICS A/S

Omega 5A, Soeften

DK-8382 Hinnerup

Denmark

www.facebook.com/denverelectronics