

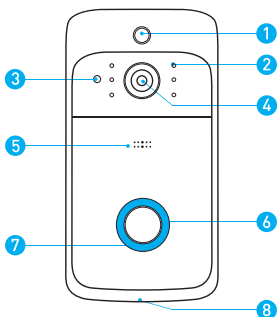
# DENVER<sup>®</sup>

## Video Doorbell VDB-110

Manuale d'uso



# 1. Unità principale



1. Sensore di movimento PIR

2. LED a infrarossi x 6

3. Sensore luce

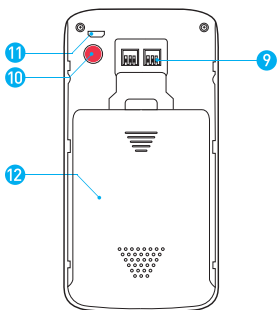
4. Videocamera HD 166°

5. Microfono

6. Pulsante Campanello

7. Indicatore LED

8. Altoparlante



9. Interfaccia alimentazione CA 8V~24V

10. Pulsante Ripristino

11. Porta Micro USB (Ricarica batteria)

12. Sportello dell'alloggiamento della batteria

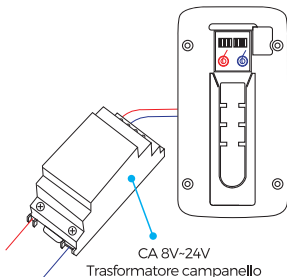
## 2. Alimentazione

---

Il campanello può essere utilizzato mediante alimentazione CA esterna o batteria.

### Funzionamento con alimentazione esterna

Collegare i fili esterni alle viti sul retro del proprio campanello. Assicurarsi che il filo rosso sia collegato alla vite sinistra e l'altro filo sia collegato alla vite di destra.



### Funzionamento con alimentazione a batteria

---

Tempo di ricarica: 14 ore di utilizzo con caricabatterie USB 1A (non incluso) (mediante la porta micro USB del campanello)

Caricare completamente le batterie 18650 prima dell'uso. Con l'uso normale, le batterie dureranno dai 6 agli 8 mesi o circa 1500 eventi di notifica.

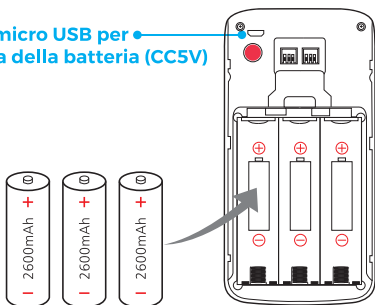
### Nota:

se il campanello cattura un numero eccessivo di eventi ogni giorno, esso consuma molto l'alimentazione della batteria ed è necessario ricaricare le batterie prima del normale. Inoltre, le batterie si scaricano ogni volta che si usa la Visualizzazione dal vivo per controllare o parlare attraverso il proprio campanello. Per prevenire eventi eccessivi, è possibile regolare le proprie impostazioni di movimento a una sensibilità più bassa.

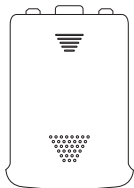
## ATTENZIONE

Assicurarsi di inserire le batterie 18650 nella direzione corretta.  
L'inserimento errato delle batterie causa danneggiamento.

Porta micro USB per  
ricarica della batteria (CC5V)



Batterie ricaricabile 18650



Sportello dell'alloggiamento  
della batteria

### 3. Impostazione del proprio video campanello nell'APP ToSee

#### Passaggio 1

Scaricare l'app ToSee. L'app ToSee app guiderà attraverso l'impostazione e il controllo remoto del tuo campanello. Cercare "ToSee" nell'app store on the Apple o Google Play.



ToSee



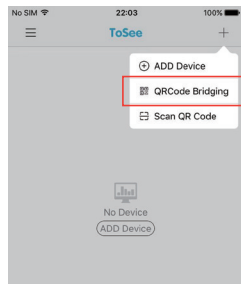
iOS



Android

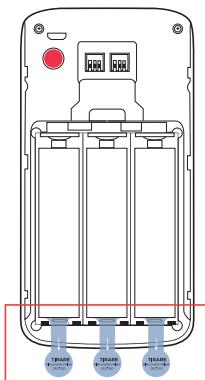
#### Passaggio 2

Aprire l'app ToSee sul proprio cellulare. Toccare "+" quindi toccare "QRCode Bridging". (O toccare "ADD Device" e seguire le istruzioni nell'app per configurare la propria videocamera.)



#### Passaggio 3

Aprire il coperchio della batteria ed estrarre le linguette di isolamento.



## Passaggio 4

Toccare "The Red Light is Flashing".



Turn on the device, check if the Red LED Light is Flashing



The Red Light is Flashing

● If the Red LED light does not flash, press and hold the reset button for 5 seconds until the Red LED Light Flashes.

## Passaggio 5

Trovare il nome della propria rete WiFi e toccarlo. Inserire la propria password WiFi, quindi toccare "Next".



This feature is only supported in new software versions. Please confirm the network prompt tone and then use the QR code distribution function.

Wi-Fi: XXXX [Replace network](#)

Only 2.4G Wi-Fi network is supported

Eken\*6234

● Input any eight digit password if there is no set password.

Next

## Passaggio 6

Effettuare la scansione del codice QR con la propria videocamera campanello e tenere il telefono a una distanza di circa 15-20 cm (6-8 pollici). Si sentirà "Joined the network successfully" e quindi toccare "Next".



Please use the device to scan the QR code



Next

Please click the button after the device starts to flash blue



Please use the device to scan the QR code

100%

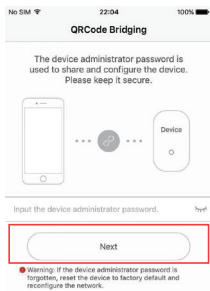
In the distribution network, please be patient

Next

Please click the button after the device starts to flash blue

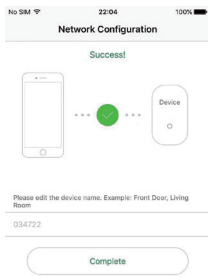
## Passaggio 7

Inserire la propria password amministratore, quindi toccare "Next".



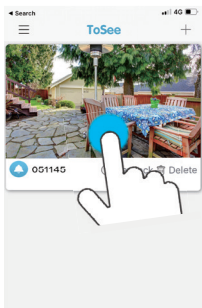
## Passaggio 8

Immettere il nome del proprio dispositivo e toccare "Complete".



## Passaggio 9

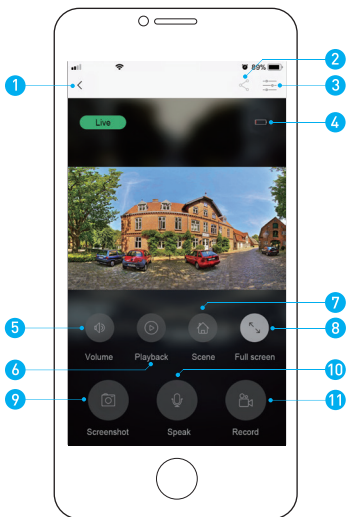
Toccare la Visualizzazione dal vivo del campanello. Se è possibile vedere la Visualizzazione dal vivo, la configurazione è completata con successo.



**NOTA:**

assicurarsi di attivare le notifiche push sul proprio telefono.

1. Navigare a Settings -> Notifications -> ON
2. Apparirà un elenco delle app che supportano le notifiche push.
3. Toccare ToSee e abilitare le notifiche.

**4. Interfaccia Visualizzazione dal vivo dell'app**

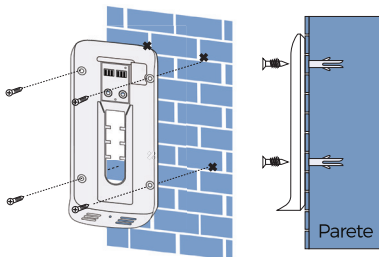
1. Indietro
2. Condividi
3. Impostazioni
4. Batteria
5. Volume
6. Riproduzione

7. Effetti video
8. Schermo intero
9. Screenshot
10. Parla ai visitatori
11. Registra

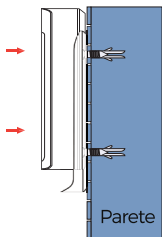


## 5. Installazione del proprio video campanello a parete

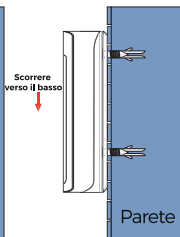
Segnare 4 fori e realizzare i fori con il trapano sulla parete, quindi inserire gli ancoraggi. Assicurare il proprio campanello sulla parete con 4 viti di montaggio e 1 vite di sicurezza.



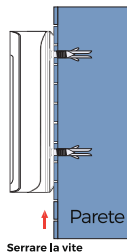
### Passaggio 1



### Passaggio 2



### Passaggio 3



## 6. Risoluzione dei problemi

---

**D** : Come ripristino il campanello?

**R** : Premere e tenere premuto il pulsante RESET per 6 secondi.

**D** : Come possono condividere il video campanello con la mia famiglia?

**R** : 1. Aprire l'app ToSee.

- Dalla home page, toccare Visualizzazione dal vivo del campanello.
- Toccare "Share icon" nell'angolo in alto a destra.
- Immettere la password amministratore del dispositivo, quindi toccare "Confirm".
- Toccare "+".
- Immettere il nuovo nickname dell'utente, quindi toccare "Confirm".  
Si vedrà un codice QR.

2. Aprire l'app ToSee sul cellulare del nuovo utente.

- Dalla home page, toccare "+" nell'angolo in alto a destra.
- Toccare "Scan QR code", quindi scansire il codice QR generato sopra.
- Si vedrà "Success", quindi toccare "Confirm".
- Immettere un Nome dispositivo. Toccare "Confirm" e la condivisione del campanello è completata.

**D** : Come regolo la sensibilità di rilevamento di movimento PIR?

**R** : 1. Dalla pagina di elenco del dispositivo, toccare "Live view."

2. Toccare "Settings" nell'angolo in lato a destra.

3. Toccare "Motion Detection Sensitivity."

Opzioni per sensibilità di rilevamento di movimento PIR

- Sensore di movimento PIR disabilitato
- Trigger ritardo 10 secondi sul rilevamento di movimento PIR
- Trigger ritardo 5 secondi sul rilevamento di movimento PIR
- Nessun ritardo sul rilevamento di movimento PIR

**D** : Quanti utenti possono visualizzare il video contemporaneamente?

**R** : Fino a 4 utenti possono visualizzare il flusso video, ma solo 1 utente può usare l'interfono diretto. Entrambi iOS e Android sono compatibili.

**D** : È supportato WiFi 5GHz?

**R** : No. Solo WiFi 2.4GHz è supportato.

**D** : Il segnale è scarso sul mio campanello.

**R** : Il campanello è forse troppo lontano dal router wireless o può esserci qualche ostruzione nel mezzo che riduce la potenza del segnale. Si potrebbe cercare di riposizionare il proprio router od ottenere un amplificatore/ripetitore di segnale per il proprio router wireless.

## Campanello wireless (opzionale)

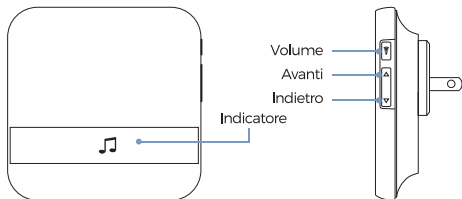
Collegare il video campanello al campanello e ottenere una allerta istantanea nella propria abitazione quando qualcuno suona il campanello. Sentire il suono del campanello quando si è a casa, senza controllare l'app del proprio video campanello! Il campanello si collega a qualsiasi presa a parete, è possibile posizionarlo ovunque in casa.

### NOTA:

il video campanello è compatibile solo con il nostro campanello wireless e non è compatibile con i campanelli per porta tradizionali. Il campanello wireless è opzionale. Se il campanello wireless non è installato, le notifiche del campanello andranno direttamente all'app ToSee.

## 1. Panoramica del campanello wireless

---

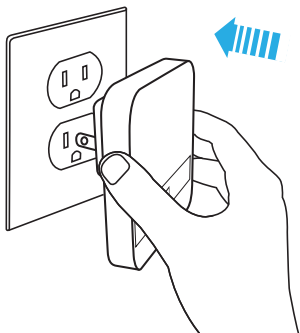
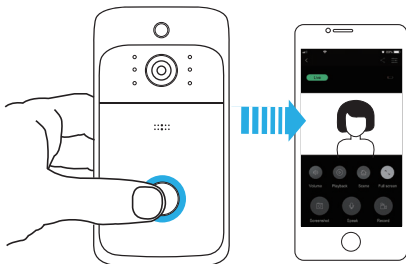


## 2. Per iniziare

Configurazione del proprio campanello con il video campanello

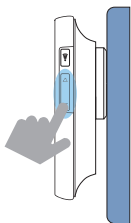
### Passaggio 1

Prima di configurare il campanello wireless, assicurarsi che il proprio video campanello sia collegato al proprio telefono e il campanello sia collegato alla presa a muro.



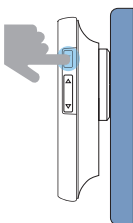
## Passaggio 2

Premere il pulsante avanti o indietro per spostarsi tra le 52 diversi motivi e scegliere un motivo.



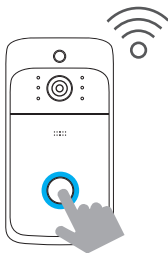
## Passaggio 3

Premere e tenere premuto il pulsante del volume per 5 secondi fino a quando l'indicatore blu non è acceso.



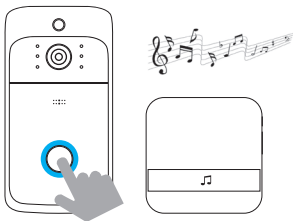
## Vaihe 4

Premere il pulsante campanello.



## Vaihe 5

Premere nuovamente il pulsante campanello e il campanello automaticamente suona il motivo selezionato.



**DENVER®**

www.denver-electronics.com



Le apparecchiature elettriche ed elettroniche e le batterie incluse contengono materiali, componenti e sostanze che possono essere pericolose per la salute e per l'ambiente nel caso in cui il materiale di scarto (apparecchiature elettriche ed elettroniche e batterie) non venisse gestito correttamente.

Le apparecchiature elettriche ed elettroniche e le batterie sono contrassegnate con il simbolo del cestino barrato (vedere di seguito). Questo simbolo indica che le apparecchiature elettriche ed elettroniche e le batterie non devono essere smaltite separatamente e non con gli altri rifiuti domestici.

È importante che inviate le batterie usate alle strutture appropriate e indicate. In questo modo le batterie saranno riciclate secondo la normativa e non danneggeranno l'ambiente.

Tutte le città hanno creato stazioni di riciclaggio, siti di smaltimento o punti di raccolta porta a porta dove è possibile conferire gratuitamente le apparecchiature elettriche ed elettroniche e le batterie. Ulteriori informazioni sono disponibili presso l'ufficio tecnico municipale.

Il produttore, Inter Sales A/S, dichiara che il tipo di apparecchiatura radio VDB-110 è conforme alla direttiva 2014/53/EU. Il testo completo della dichiarazione di conformità EU è disponibile al seguente indirizzo Internet: Accedere a : [www.denver-electronics.com](http://www.denver-electronics.com) e fare clic sull'icona di ricerca nella riga superiore della pagina Web, quindi immettere il numero di modello: vdb-110. Accedere alla pagina del prodotto e leggere le istruzioni riportate alla voce download/altri download

Intervallo di frequenze operative: 2400-2500MHz

Potenza massima in uscita: 10dbm

DENVER ELECTRONICS A/S

Omega 5A, Soeften

DK-8382 Hinnerup

Danimarca

[www.facebook.com/denverelectronics](http://www.facebook.com/denverelectronics)



[facebook.com/denverelectronics](https://facebook.com/denverelectronics)

Denver Electronics A/S  
Omega 5A  
DK-8382 Hinnerup  
Denmark



ALL RIGHTS RESERVED  
COPYRIGHT DENVER ELECTRONICS A/S  
[www.denver-electronics.com](http://www.denver-electronics.com)