

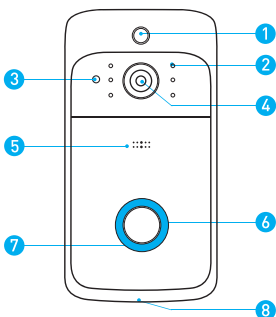
DENVER[®]

Video-Türklingel VDB-110

Bedienungsanleitung

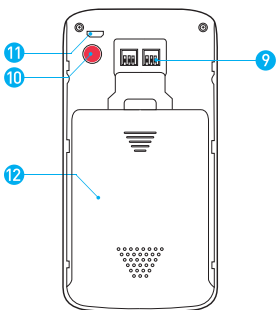


1. Hauptgerät



- 1. Sensor Personenbewegungserkennung
- 2. 6 x Infrarot-LED
- 3. Lichtsensor
- 4. 166°-HD-Kamera

- 5. Mikrofon
- 6. Klingeltaste
- 7. LED-Anzeige
- 8. Lautsprecher



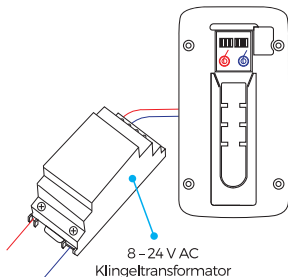
- 9. Stromversorgungsschnittstelle 8 – 24 V AC
- 10. Rücksetztaste
- 11. Micro-USB-Port (Batterie laden)
- 12. Batteriefachdeckel

2. Stromversorgung

Die Türklingel kann entweder über externen Wechselstrom oder über Batterien betrieben werden.

Betrieb über externen Wechselstrom

Schließen Sie die externen Kabel an den Schrauben auf der Rückseite Ihrer Türklingel an. Achten Sie darauf, dass Sie das rote Kabel mit der linken und das andere Kabel mit der rechten Schraube verbinden.



Betrieb über Batterien

Ladedauer: 14 Stunden bei Verwendung eines 1-A-USB-Ladegeräts (nicht im Lieferumfang enthalten) (über den Micro-USB-Port der Türklingel)

Bitte laden Sie die Batterien vom Typ 18650 vollständig auf, bevor Sie sie benutzen. Bei normaler Nutzung halten die Batterien zwischen 6 und 8 Monaten bzw. 1500 Benachrichtigungsereignisse.

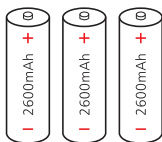
Hinweis:

Sollte die Türklingel pro Tag übermäßig viele Ereignisse erfassen, dann verbraucht dies dementsprechend mehr Batteriestrom und Sie müssen die Batterien früher als für gewöhnlich aufladen. Und natürlich verbraucht es auch jedes Mal Batteriestrom, wenn Sie zum Überprüfen die Echtzeitansicht verwenden oder über die Türklingel kommunizieren. Sie können die Empfindlichkeit der Personenbewegungserkennung auf einen nicht so empfindlichen Wert einstellen, um übermäßig vielen Ereignissen vorzubeugen.

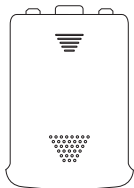
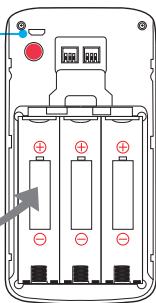
ACHTUNG

Achten Sie unbedingt darauf, die Batterien vom Typ 18650 polrichtig einzulegen. Polfalsch eingelegte Batterien verursachen Beschädigungen.

Micro-USB-Port für
das Laden der Batterien
(5 V DC)



Wiederaufladbare
Batterien vom Typ 18650



Batteriefachabdeckung

3. Einstellen Ihrer Video-Türklingel in der App ToSee

Schritt 1

Laden Sie die App ToSee herunter. Die App ToSee führt Sie durch die Einstellungen sowie die Remote-Steuerung Ihrer Türklingel. Suchen Sie die App „ToSee“ im Apple App Store oder auf Google Play.



ToSee



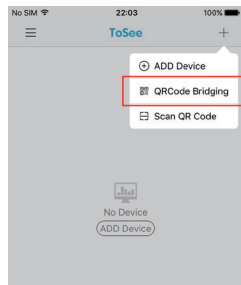
iOS



Android

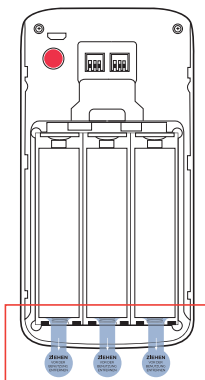
Schritt 2

Öffnen Sie die App ToSee auf Ihrem Mobiltelefon. Tippen Sie zuerst auf „+“ und dann auf „QRCode Bridging“. (Oder tippen Sie auf „ADD Device“ und folgen Sie dann den Anleitungen der App, um Ihre Kamera einzustellen.)



Schritt 3

Öffnen Sie den Batteriefachdeckel und ziehen Sie dann die Isolationsstreifen heraus.



Schritt 4

Tippen Sie auf „The Red Light is Flashing“.



Turn on the device, check if the Red LED Light is Flashing



The Red Light is Flashing

• If the Red LED light does not flash, press and hold the reset button for 5 seconds until the Red LED Light flashes.

Schritt 5

Finden Sie den Namen Ihres WLANs und tippen Sie ihn an. Geben Sie nun Ihr WLAN-Passwort ein und tippen Sie anschließend auf „Next“.



This feature is only supported in new software versions. Please confirm the network prompt tone and then use the QR code distribution function.

Wi-Fi: XXXX [Replace network](#)

Only 2.4G Wi-Fi network is supported

Eken*6234

• Input any eight digit password if there is no set password.

Next

Schritt 6

Scannen Sie mit der Kamera Ihrer Türklingel den QR-Code und halten Sie Ihr Telefon in einer Entfernung von ca. 15 - 20 cm (6 - 8 Zoll) bereit. Es ertönt „Joined the network successfully“. Tippen Sie nun auf „Next“.



Please use the device to scan the QR code



Next

Please click the button after the device starts to flash blue



Please use the device to scan the QR code

100%

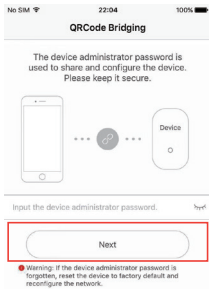
In the distribution network, please be patient

Next

Please click the button after the device starts to flash blue

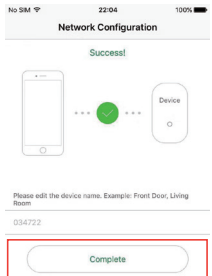
Schritt 7

Geben Sie Ihr Administratorpasswort ein und tippen Sie anschließend auf „Next“.



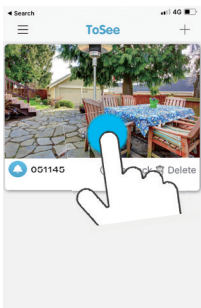
Schritt 8

Geben Sie Ihren Gerätenamen ein und tippen Sie dann auf „Complete“.



Schritt 9

Tippen Sie auf die Echtzeitansicht Ihrer Türklingel. Wenn Sie ein Echtzeitbild sehen, dann sind die Einstellungen abgeschlossen und erfolgreich beendet.



HINWEIS:

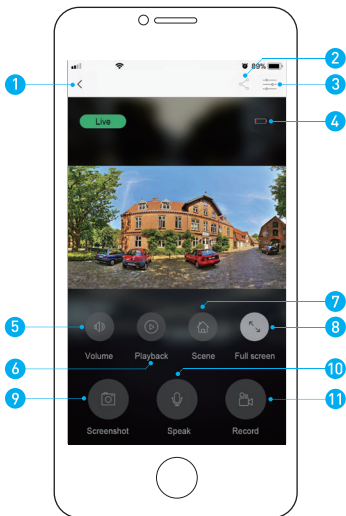
Vergewissern Sie sich, dass Push-Benachrichtigungen auf Ihrem Telefon eingeschaltet sind.

1. Gehen Sie zu Settings -> Notifications -> ON

2. Es erscheint eine Liste mit Apps, die Push-Benachrichtigung unterstützen.

3. Tippen Sie ToSee an und aktivieren Sie die Push-Benachrichtigung.

4. App-Schnittstelle für die Echtzeitansicht



1. Zurück

2. Freigeben

3. Einstellungen

4. Batterie

5. Lautstärke

6. Wiedergabe

7. Videoeffekte

8. Vollbild

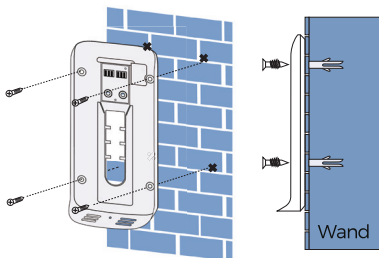
9. Bildschirmfoto

10. Mit dem/der Besucher/-in sprechen

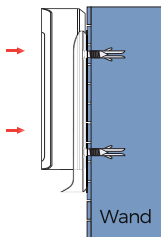
11. Aufzeichnung

5. Wandmontage Ihrer Video-Türklingel

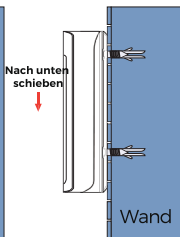
Zeichnen Sie an Ihrer Wand 4 Bohrlöcher an, bohren Sie die Löcher und stecken Sie anschließend Dübel in die Bohrlöcher. Befestigen Sie Ihre Türklingel mit 4 Montageschrauben und einer Sicherungsschraube an der Wand.



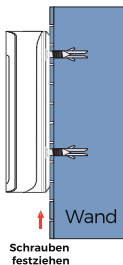
Schritt 1



Schritt 2



Schritt 3



6. Problembehebung

F : Wie setze ich die Türklingel zurück?

A : Halten Sie die RESET-Taste ca. 6 Sekunden lang gedrückt.

F : Wie teile ich die Video-Türklingel mit meiner Familie?

A : 1. Öffnen Sie die App ToSee.

- Tippen Sie auf der Startseite die Echtzeitansicht der Türklingel an.
- Tippen Sie auf das „Share icon“ in der oberen rechten Ecke.
- Geben Sie das Administratorpasswort des Geräts ein und tippen Sie anschließend auf „Confirm“.
- Tippen Sie auf „+“.
- Geben Sie den Nicknamen des/der neuen Benutzers/-in ein und tippen Sie anschließend auf „Confirm“. Es erscheint ein QR-Code.

2. Öffnen Sie die App ToSee auf dem Mobiltelefon des/der neuen Benutzers/-in.

- Tippen Sie auf der Startseite „+“ in der oberen rechten Ecke an.
- Tippen Sie auf „Scan QR code“ und scannen Sie dann den obenerwähnten erzeugten QR-Code.
- Es erscheint „Success“. Tippen Sie nun auf „Confirm“.
- Geben Sie einen Gerätenamen ein. Tippen Sie auf „Confirm“. Das Teilen der Türklingel ist hiermit abgeschlossen.

F : Wie stelle ich die Empfindlichkeit der Personenbewegungserkennung ein?

A : 1. Tippen Sie auf der Gerätelistenseite auf „Live view“.

2. Tippen Sie auf „Settings“ in der oberen rechten Ecke.

3. Tippen Sie auf „Motion Detection Sensitivity“.

Optionen für die Empfindlichkeit der Personenbewegungserkennung

- Sensor der Personenbewegungserkennung deaktiviert
- 10sekündige Auslöseverzögerung der Personenbewegungserkennung
- 5sekündige Auslöseverzögerung der Personenbewegungserkennung
- Keine Auslöseverzögerung der Personenbewegungserkennung

F : Wie viele Benutzer können das Video gleichzeitig ansehen?

A : Bis zu 4 Benutzer können den Videostrom ansehen, aber nur 1 Benutzer/-in kann die Gegensprechanlage direkt benutzen. Sowohl iOS- als auch Android-kompatibel.

F : Wird 5-GHz-WLAN unterstützt?

A : Nein, es wird nur 2,4-GHz-WLAN unterstützt.

F : Das Signal an meiner Türklingel ist schlecht.

A : Möglicherweise ist Ihre Türklingel zu weit vom WLAN-Router entfernt oder es befinden sich Hindernisse zwischen beiden Geräten, wodurch die Signalstärke geschwächt wird. Versuchen Sie einen anderen Standort des WLAN-Routers oder verwenden Sie für Ihren WLAN-Router einen Signalextender/-repeater.

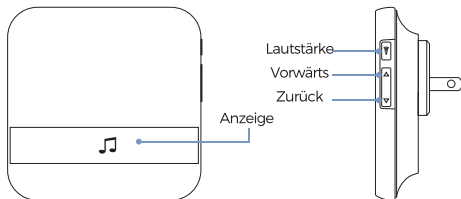
Drahtlose Klingel (optional)

Schließen Sie die Video-Türklingel am Türklingelknopf an und erhalten Sie einen Sofortalarm in Ihrer Wohnung, wenn jemand den Türklingelknopf drückt. Hören Sie die Türklingel, wenn Sie zu Hause sind, ohne Ihre App für die Video-Türklingel zu überprüfen! Die Klingel kann an jeder Netzsteckdose angesteckt werden und Sie können sie im Haus aufstellen, wo immer Sie wollen.

HINWEIS:

Die Video-Türklingel ist nur zu unserer Drahtlos-Klingel und nicht zu den anderen herkömmlichen Türklingeln kompatibel. Die Drahtlos-Klingel ist optional. Wenn die Drahtlos-Klingel nicht installiert ist, wird die Türklingel-Benachrichtigung direkt zur App ToSee geleitet.

1. Überblick über die Drahtlos-Klingel

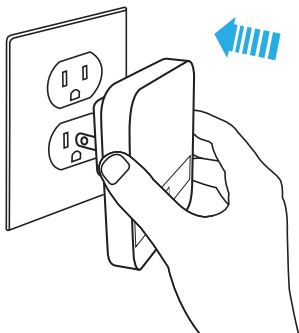
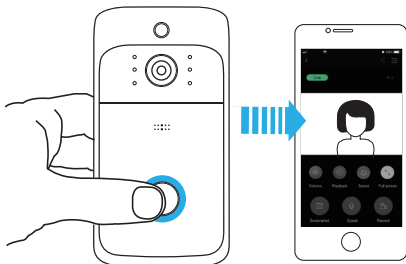


2. Erste Schritte

Einstellen Ihrer Drahtlos-Klingel mit der Video-Türklingel

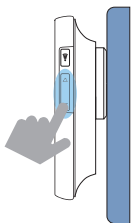
Schritt 1

Stellen Sie vor der Einstellung Ihrer Drahtlos-Klingel sicher, dass Ihre Video-Türklingel mit Ihrem Telefon verbunden und Ihre Drahtlos-Klingel an einer Netzsteckdose angesteckt ist.



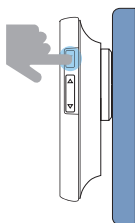
Schritt 2

Drücken Sie die Vorwärts- oder Rückwärts-Taste, um von den 52 verschiedenen Melodien eine auszuwählen.



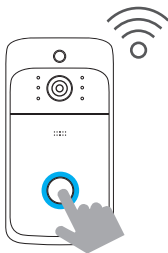
Schritt 3

Halten Sie die Lautstärketaste 5 Sekunden lang solange gedrückt, bis die blaue LED leuchtet.



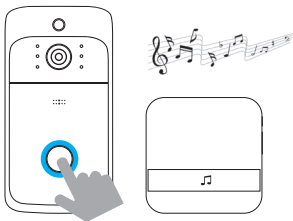
Schritt 4

Drücken Sie nun den Türklingelknopf.



Schritt 5

Drücken Sie den Türklingelknopf erneut. Die Drahtlos-Klingel gibt nun automatisch Ihre ausgewählte Melodie wieder.



DENVER®

www.denver-electronics.com



Elektrische und elektronische Geräte sowie Batterien enthalten Materialien, Komponenten und Substanzen, welche für Sie und Ihre Umwelt schädlich sein können, sofern die Abfallmaterialien (entsorgte elektrische und elektronische Altgeräte sowie Batterien) nicht korrekt gehandhabt werden.

Elektrische und elektronische Geräte sowie Batterien sind mit der durchgestrichenen Mülltonne, wie unten abgebildet, gekennzeichnet. Dieses Symbol bedeutet, dass elektrische und elektronische Altgeräte sowie Batterien nicht mit dem Hausmüll entsorgt werden dürfen, sondern sie separat zu entsorgen sind.

Als Endverbraucher ist es notwendig, dass Sie Ihre erschöpften Batterien bei den entsprechenden Sammelstellen abgeben. Auf diese Weise stellen Sie sicher, dass die Batterien entsprechend der Gesetzgebung recycelt werden und keine Umweltschäden anrichten.

Alle Städte und Gemeinden haben Sammelstellen eingerichtet, an denen elektrische und elektronische Altgeräte sowie Batterien kostenfrei zum Recycling abgegeben werden können oder die sie von den Haushalten einsammeln. Weitere Informationen erhalten Sie bei der Umweltbehörde Ihrer Gemeinde.

Hiermit erklärt Inter Sales A/S, dass der Funkanlagentyp VDB-110 der Richtlinie 2014/53/EU entspricht. Der vollständige Text der EU-Konformitätserklärung ist unter der folgenden Internetadresse verfügbar: Bitte geben Sie „www.denver-electronics.com“ ein. Klicken Sie dann auf das Suchen-SYMBOL in der oberen Leiste der Webseite und geben Sie hier die Modellnummer „vdb-110“ ein. Sie gelangen nun zur Produktseite. Die Funkanlagenrichtlinie (Richtlinie 2014/53/EU) finden Sie unter „downloads/other downloads“.

Betriebsfrequenzbereich: 2400-2500MHz

Max. Ausgangsleistung: 10dbm

DENVER ELECTRONICS A/S

Omega 5A, Soeften

DK-8382 Hinnerup

Dänemark

www.facebook.com/denverelectronics



facebook.com/denverelectronics

Denver Electronics A/S
Omega 5A
DK-8382 Hinnerup
Denmark



ALL RIGHTS RESERVED
COPYRIGHT DENVER ELECTRONICS A/S
www.denver-electronics.com