

**MANUAL**



# TSP-302

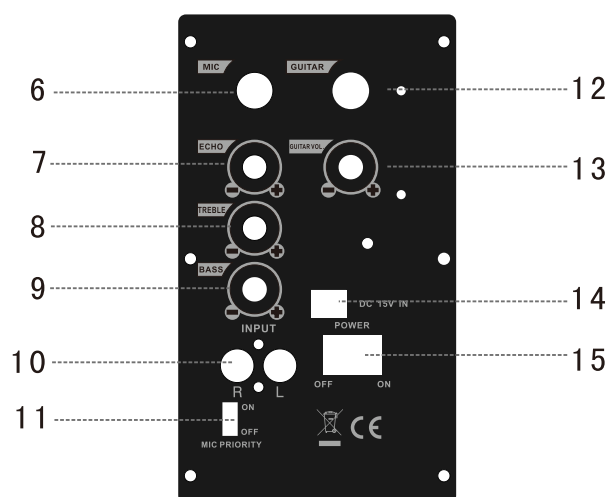
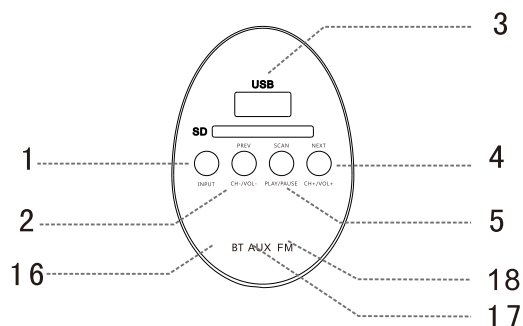
Bluetooth speaker with built-in battery

[www.denver-electronics.com](http://www.denver-electronics.com)

# DENVER TSP-302 MANUAL DO UTILIZADOR

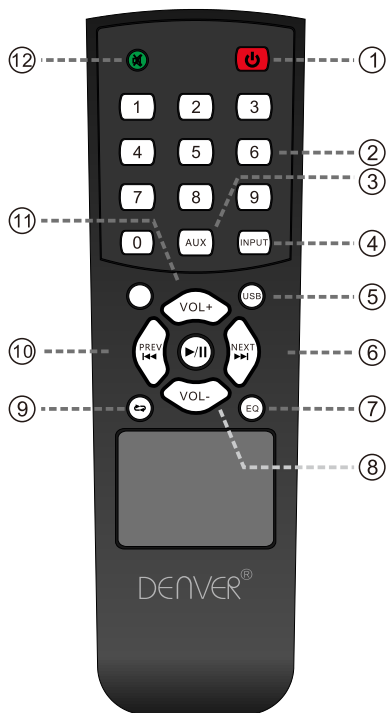
Coluna Bluetooth - Deve ler o manual antes de utilizar

## Funções do painel



- |  |   |
|--|---|
| 1. Seleção de entrada                          | 2. Anterior                                 |
| 3. Porta de entrada USB/SD                     | 4. Seguinte                                 |
| 5. Reproduzir/Pausa/Procura                    | 6. Tomada de entrada do microfone           |
| 7. Marcação do controlo de volume eco          | 8. Marcação do controlo do volume de agudos |
| 9. Marcação controlo de volume BASS            | 10. Porta Em linha                          |
| 11. Prioridade MIC                             | 12. Entrada para guitarra                   |
| 13. Marcador de Controlo de Volume da Guitarra | 14. Porta de entrada CC                     |
| 15. Ligar/desligar                             | 16. Indicador de modo BT                    |
| 17. Indicador de modo AUX                      | 18. Indicador de modo FM                    |

## Funções do controlo remoto



1. Espera
2. Número da faixa
3. Modo AUX
4. Seleção de entrada
5. Entrada USB
6. Seguinte
7. EQ
8. Diminuir volume
9. Repetir
10. Anterior
11. Aumentar o volume
12. Silenciar

### Descrição da função geral

1. Volume: Rodar para ajustar o volume principal.
2. Agudos: Rodar para ajustar os agudos.
3. Eco: Rodar para ajustar eco.
4. Mic. Vol: Rodar para ajustar o volume do microfone.
5. ENTRADA: Mudar para outro modo quando em funcionamento, sequência: LINE-BT-FM-USB/SD. Prioridade para reproduzir em modo USB ou cartão SD quando inserir a USB ou o SD

### Descrição da função MP3

1. USB: Reproduzir quando inserir um dispositivo USB com música MP3.
2. SD: Reproduzir quando inserir um cartão SD com música MP3.
3. AUX: Reproduzir quando inserir o cabo áudio e ligar com dispositivo de música.
4. Botão Reproduzir/Pausa: Em modo USB ou SD, premir para reproduzir ou pausar, em modo Em linha, premir para sem som.
5. Botão ANT e SEG: Quando reproduzir música em modo USB ou SD, premir ligeiramente para saltar para a faixa seguinte ou anterior. Premir demoradamente para reduzir ou aumentar o volume.

## **Descrição da função Bluetooth**

1. Emparelhar: Premir o botão ENTRADA para o modo Bluetooth, o altifalante ficará em modo de emparelhamento, o visor LED exibe "BT", emparelhar o dispositivo Bluetooth compatível selecionando "TSP-302" a partir dos dispositivos listados, o altifalante emitirá um tom "tique". Para garantir estabilidade contínua no sinal de música, tentar manter o BT e o telemóvel em frente um do outro.
2. Reprodução de música: Premir o botão Reproduzir/Pausa, ANT e SEG para reproduzir música.
3. O BT pode ser usado até 10 metros se não houver barreiras.

## **Descrição da função FM**

1. Escolher “ENTRADA” para mudar para rádio FM.
2. Escolher “REPRODUZIR/PAUSA” para procurar e guardar automaticamente.
3. Escolher “ANT” e “SEG” para mudar canais.

## **Indicação de nível e carga da bateria**

Quando carregar, ligar um adaptador de corrente adequado a CA100V - CA240V. O tempo de carga é de aproximadamente 4 a 8 horas. Quando totalmente carregado desligar a fonte de alimentação pois deixar uma bateria totalmente carregada em carga pode danificar a bateria.

Advertência: Se a bateria estiver sob tensão, deve carregar por completo dentro de 48 horas. Se o altifalante tem de ficar sem uso durante muito tempo, deve deixar a bateria totalmente carregada, caso contrário irá causar danos à bateria!

No processo de reprodução, manter a unidade afastada de ambientes de temperatura elevada, campos magnéticos fortes e frequências elevadas. Se o sistema não funcionar, desligar a fonte de alimentação ou retirar o disco USB/cartão SD, depois inserir de novo e retomará a reprodução.

Observações: Deve carregar o altifalante quando a unidade estiver desligada ou diminuir o volume para evitar a distorção do som.

## **Advertência**

1. Não usar o produto em temperaturas elevadas e ambientes húmidos. Ficará

danificado se ficar molhado.

2. Não deve abrir o altifalante, pois há risco de choque elétrico ou outros acidentes.
3. Se precisar de ser reparado, deve contactar a loja onde o comprou.
4. Se entrar algum líquido no altifalante, deve desligar de imediato. Tem de ser verificado por pessoal certificado.
5. Quando o dispositivo não é usado, deve desligar e retirar a ficha da tomada.
6. Não colocar nada por cima do altifalante.
7. Se a bateria for substituída incorretamente pode haver uma explosão, deve substituir por uma bateria do mesmo tipo ou equivalente.

### **Especificação**

Saída de alimentação	30W
Dimensão do altifalante	6,5"
Frequência R.	65-20KHz
Proporção S/N	$\geq$ 71 dB
Entrada de alimentação	CA100-240V
Dimensão	230x220x335 mm

# DENVER®

[www.denver-electronics.com](http://www.denver-electronics.com)



Equipamentos elétricos e eletrônicos, bem como as pilhas que os acompanham, contêm materiais, componentes e substâncias que podem ser perigosos para a sua saúde e para o meio ambiente, caso os materiais usados (equipamentos elétricos e eletrônicos deitados fora, incluindo pilhas) não sejam eliminados corretamente.

Os equipamentos elétricos e eletrônicos, bem como as pilhas, vêm marcados com um símbolo composto de um caixote do lixo e um X, como mostrado abaixo. Este símbolo significa que os equipamentos elétricos e eletrônicos, bem como as pilhas, não devem ser eliminados em conjunto com o lixo doméstico, mas separadamente.

Como utilizador final, é importante que entregue as suas pilhas usadas numa unidade de reciclagem adequada. Assim, certamente as pilhas serão recicladas de acordo com a legislação e o meio ambiente não será prejudicado.

Todas as cidades possuem pontos de recolha específicos, onde os equipamentos elétricos e eletrônicos, bem como as pilhas, podem ser enviados gratuitamente para estações de reciclagem e para outros locais de recolha ou recolhidos na sua própria casa. O departamento técnico da sua cidade disponibiliza informações adicionais quanto a isto.

Importador:

DENVER ELECTRONICS A/S

Omega 5A, Soeften

DK-8382 Hinnerup

Dinamarca

[www.facebook.com/denverelectronics](http://www.facebook.com/denverelectronics)

**DENVER**<sup>®</sup>  
denver-electronics.com

Imported by: Denver Electronics A/S  
Omega 5A, Soeften, DK-8382 Hinnerup, Denmark  
[www.denver-electronics.com](http://www.denver-electronics.com)