

MANUAL



TSP-302

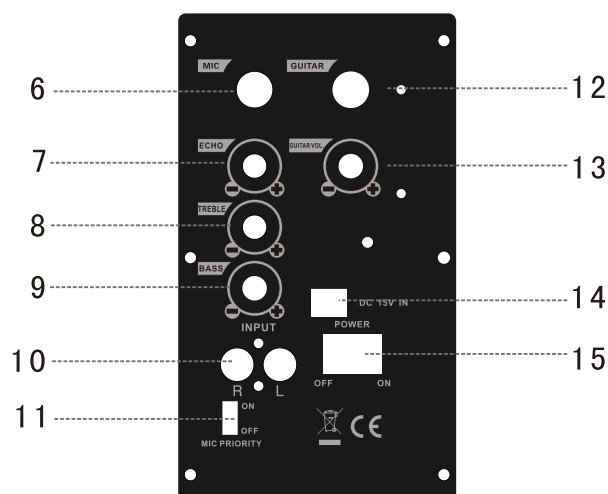
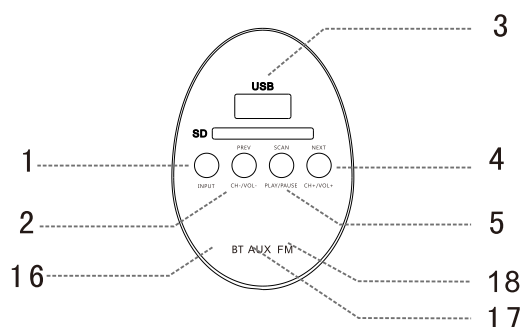
Bluetooth speaker with built-in battery

www.denver-electronics.com

DENVER TSP-302 PODRĘCZNIK OBSŁUGI

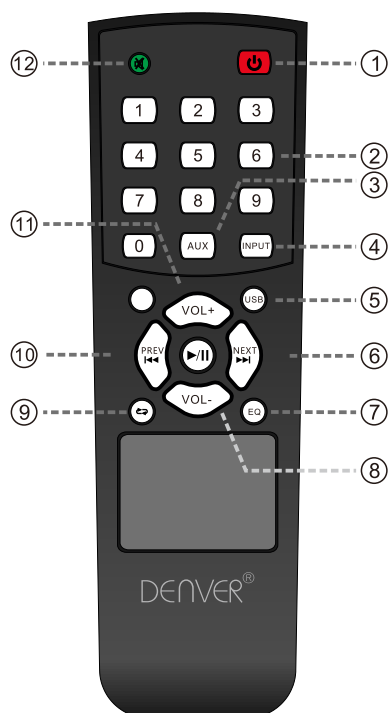
Głośnik Bluetooth — Przed użyciem proszę przeczytać instrukcję

Funkcje na panelu



- | | |
|---|---|
| 1. Wybór wejścia | 2. Powrót |
| 3. Gniazdo wejścia USB/SD | 4. Dalej |
| 5. Odtwarzanie/Wstrzymanie/Wyszukiwanie | 6. Wejście na mikrofon |
| 7. Pokrętło głośności efektu echa | 8. Pokrętło głośności wysokich dźwięków |
| 9. Pokrętło głośności dźwięków niskich | 10. Port wejścia liniowego |
| 11. Pierwszeństwo mikrofonu | 12. Wejście na gitarę |
| 13. Pokrętło poziomu głośności gitary | 14. Wejście DC |
| 15. Włącznik/wyłącznik | 16. Wskaźnik trybu BT |
| 17. Wskaźnik trybu pomocniczego | 18. Wskaźnik trybu FM |

Funkcje pilota zdalnego sterowania



1. Gotowość
2. Numer ścieżki
3. Tryb pomocniczy
4. Wybór wejścia
5. Wejście USB
6. Dalej
7. KOREKTOR
8. Zmniejszanie poziomu głośności
9. Powtarzanie
10. Powrót
11. Zwiększanie poziomu głośności
12. Wyciszenie

Opis funkcji ogólnych

1. Głośność: Pokręć, by ustawić głośność podstawową.
2. Dźwięki wysokie: Pokręć, by ustawić głośność dźwięków wysokich.
3. Echo: Pokręć, by ustawić głośność dźwięków efektu echa.
4. Głośność mikrofonu: Pokręć, by ustawić głośność mikrofonu.
5. WEJŚCIE: Zmiana na inny tryb podczas działania w następującej kolejności: LINIOWE-BT-FM-USB/SD. Po podłączeniu USB lub włożeniu karty SD mają one priorytet odtwarzania.

Opis funkcji MP3

1. USB: Odtwarzanie po podłączeniu napędu USB z muzyką MP3.
2. SD: Odtwarzanie po podłączeniu karty SD z muzyką MP3.
3. WEJŚCIE POMOCNICZE: Odtwarzanie po podłączeniu wtyczki kabla wejścia audio połączonego z urządzeniem muzycznym.
4. Przycisk odtwarzanie/pauza: W trybie USB lub karty SD naciśnij, by odtwarzać lub wstrzymać. W trybie wejścia liniowego naciśnij, by wyciszyć.
5. Przycisk POPRZEDNI i NASTĘPNY: Podczas odtwarzania muzyki w trybie USB i karty SD naciśnij na krótko, by przejść do następnej lub poprzedniej ścieżki. Naciśnij na długo, by zmniejszyć lub zwiększyć poziom głośności.

Opis funkcji Bluetooth

1. Parowanie: Naciśnij przycisk WEJŚCIE, by przejść do Bluetooth. Głośnik automatycznie wejdzie w tryb parowania. Na wyświetlaczu pojawi się „BT”. Sparuj urządzenie zgodne z Bluetooth, wybierając „TSP-302” z listy urządzeń. Z głośnika rozlegnie się dźwięk, potwierdzający stabilne połączenie sygnału. Głośnik BT oraz telefon komórkowy powinny być skierowane ku sobie.
2. Odtwarzanie muzyki: Naciśnij przyciski odtwarzanie/wstrzymanie, POPRZEDNI i NASTĘPNY, by odtwarzać muzykę.
3. BT urządzenia ma zasięg do 10 metrów, jeśli brak przeszkód.

Opis funkcji FM

1. Wybierz „WEJŚCIE”, by przełączyć na radio FM.
2. Wybierz „ODTWARZANIE/WSTRZYMANIE”, by automatycznie wyszukać i zapamiętać.
3. Wybierz „POPZEDNI” i „NASTĘPNY”, by przełączać kanały.

Wskaźnik naładowania i ładowania

Podczas ładowania podłącz do pasującego adaptera zasilania AC 100 V - 240 V. Czas ładowania zajmuje około 4 do 8 godzin. Po pełnym naładowaniu odłącz źródło zasilania, gdyż pozostawienie naładowanego akumulatora podłączonego do zasilania może go uszkodzić.

Ostrzeżenie: Jeśli w akumulatorze jest niski stan napięcia, naładuj go w pełni w ciągu 48 godzin. Jeśli głośnik będzie przez długi czas nieużywany, pozostaw akumulator w pełni naładowany. W przeciwnym razie może on ulec uszkodzeniu!

Podczas odtwarzania urządzenie powinno znajdować się z dala od wysokich temperatur, silnych pól magnetycznych i wysokich częstotliwości. Jeśli system nie działa, odłącz źródło zasilania lub odłącz pamięć USB/kartę SD, a następnie ponownie podłącz i wznów odtwarzanie.

Uwagi: Głośnik należy ładować, gdy jest on wyłączony lub gdy głośność jest wyciszona, aby uniknąć zniekształcenia dźwięku.

Ostrzeżenie

1. Nie należy korzystać z produktu w wysokiej temperaturze lub wilgotnym otoczeniu. Zamoczone urządzenie może ulec uszkodzeniu.
2. Nie należy otwierać głośnika, gdyż istnieje zagrożenie porażeniem elektrycznym lub innym rodzajem wypadku.

3. Jeśli urządzenie wymaga naprawy, należy skontaktować się ze sklepem, w którym zostało zakupione.
4. Jeśli do środka urządzenia dostanie się płyn, należy natychmiast odłączyć zasilanie. Głośnik musi być skontrolowany przez wykwalifikowany personel.
5. Jeśli urządzenie nie jest używane, należy je wyłączyć i odłączyć zasilanie.
6. Nie należy niczego stawiać na głośniku.
7. Jeśli akumulator nie jest prawidłowo włożony, istnieje zagrożenie wybuchem, należy zatem wymieniać akumulator na ten sam rodzaj lub jego odpowiednik.

Specyfikacja

Wyjście mocy	30W
Wymiary głośnika	6,5”
Częstotliwość radiowa	65 - 20 KHz
Stosunek sygnał/szum	≥ 71 dB
Wejście zasilania	AC 100 - 240 V
Wymiary	230x220x335 mm

DENVER®

www.denver-electronics.com



Urządzenia elektryczne i elektroniczne oraz baterie zawierają materiały, komponenty i substancje, które mogą być niebezpieczne dla zdrowia i środowiska, jeśli ze zużytymi materiałami (wyrzucanymi urządzeniami elektrycznymi i elektronicznymi oraz bateriami) nie postępuje się właściwie.

Urządzenia elektryczne i elektroniczne oraz baterie są zaznaczone przekreślonym symbolem pojemnika na śmieci, patrz poniżej. Ten symbol oznacza, że urządzenia elektryczne i elektroniczne oraz baterie nie powinny być wyrzucane razem z innymi odpadami domowymi, lecz powinny być wyrzucane oddzielnie.

Ważne jest, abyś jako użytkownik końcowy wyrzucał zużyte baterie w odpowiednich i przeznaczonych do tego miejscach. W ten sposób zapewniasz, że baterie podlegają procesowi recyklingu zgodnie z rozporządzeniami władz i nie będą szkodzić środowisku.

We wszystkich miastach powstały punkty zbiórki, gdzie można oddać bezpłatnie urządzenia elektryczne i elektroniczne oraz baterie do stanowisk recyklingu bądź innych miejsc zbiórki, albo urządzenia i baterie mogą być odebrane z domu. Dodatkowe informacje znajdują się w wydziale technicznym urzędu miasta.

Importer:

DENVER ELECTRONICS A/S

Omega 5A, Soeften

DK-8382 Hinnerup

Dania

www.facebook.com/denverelectronics

DENVER[®]
denver-electronics.com

Imported by: Denver Electronics A/S
Omega 5A, Soefte, DK-8382 Hinnerup, Denmark
www.denver-electronics.com