

MANUAL



TSP-302

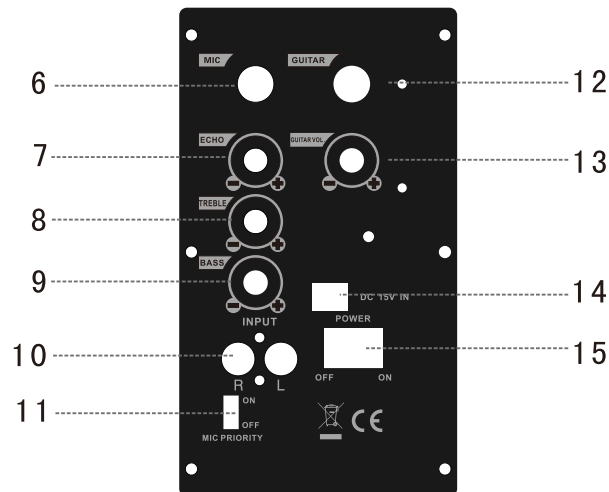
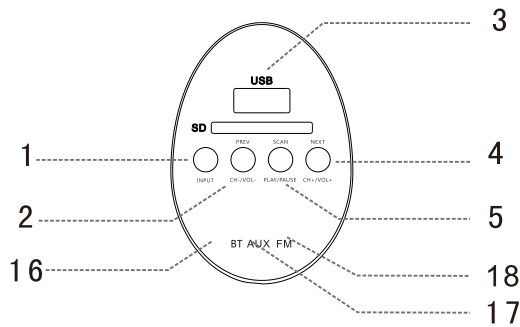
Bluetooth speaker with built-in battery

www.denver-electronics.com

DENVER TSP-302 GEBRUIKSHANDLEIDING

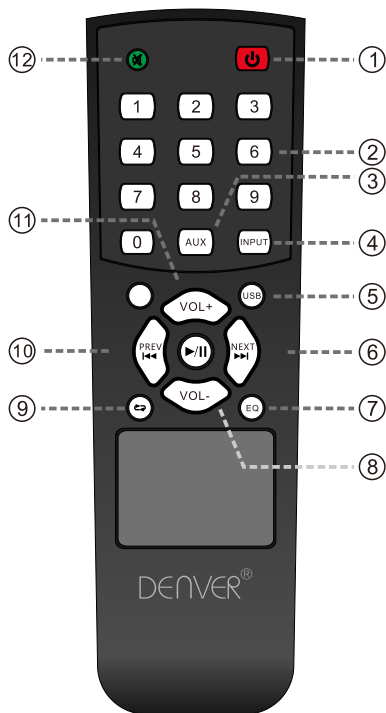
Bluetooth-luidspreker- Lees deze handleiding a.u.b. voorafgaand aan gebruik

Paneelfuncties



- | | |
|--------------------------------|-----------------------------------|
| 1. Invoerselectie | 2. Vorige |
| 3. USB-/SD-ingangspoort | 4. Volgende |
| 5. Afspelen/Pauzeren/Scannen | 6. Microfooningang |
| 7. Volumeregeling voor echo | 8. Volumeregeling voor hoge tonen |
| 9. BASS-volumeregeling | 10. Lijn-ingang |
| 11. MIC-prioriteit | 12. Gitaaringang |
| 13. Volumeregeling voor gitaar | 14. DC-ingang |
| 15. In/uitschakelen | 16. Indicator BT-modus |
| 17. Indicator AUX-modus | 18. Indicator FM-modus |

Afstandsbedieningsfuncties



1. Stand-by
2. Tracknummer
3. AUX-modus
4. Invoerselectie
5. USB-invoer
6. Volgende
7. EQ
8. Volume verlagen
9. Herhalen
10. Vorige
11. Volume verhogen
12. Dempen

Algemene functiebeschrijving

1. Volume: Draaien om het master-volume te regelen.
2. Hoge tonen: Draaien om de hoge tonen aan te passen.
3. Echo: Draaien om de echo aan te passen.
4. Mic. Vol: Draaien om het microfoonvolume te regelen.
5. INGANG: Tijdens gebruik achtereenvolgens van modus wisselen: LIJN-BT-FM-USB/SD. Afspeelprioriteit in USB- of SD-modus wanneer de USB of SD wordt aangesloten

MP3-functiebeschrijving

1. USB: Afspelen wanneer een USB-stick met MP3-bestanden wordt aangesloten.
2. SD: Afspelen wanneer een SD-kaart met MP3-bestanden worden aangesloten.
3. AUX: Afspelen wanneer de audiokabel wordt aangesloten en verbinding gemaakt wordt met een muziekapparaat.
4. Start/Pauzetoets: In USB of SD-modus, indrukken om af te spelen of te pauzeren, in Lijn-in modus, indrukken om te dempen.
5. Vorige & Volgende-toetsen: Tijdens muziekweergave in USB- of SD-modus,

kort indrukken om de volgende of vorige track te selecteren. Ingedrukt houden om het volume te verlagen of verhogen.

Bluetooth-functiebeschrijving

1. Pairing: Druk op de INGANG-toets om naar de Bluetooth-modus te gaan, de luidspreker zal automatisch naar pairing-modus gaan, op het ledscherm verschijnt "BT", selecteer "TSP-302" in de apparatenlijst om een Bluetooth-compatibel apparaat te verbinden, de luidspreker zal dan een "tick"-geluid weergeven. Probeer om een continue stabiliteit te waarborgen van het muzieksignaal de BT en de mobiele telefoon tegenover elkaar te plaatsen.
2. Muziek afspelen: Druk op de Start/Pauzetoets, Vorige & Volgende-toets om muziek af te spelen.
3. De BT van het apparaat kan worden gebruikt tot 10 meter als er geen belemmeringen zijn.

FM-functiebeschrijving

1. Kies "INGANG" om over te schakelen naar FM-radio.
2. Kies "START/PAUZE" voor automatisch zoeken en opslaan.
3. Kies "VORIGE" en "VOLGENDE" om van kanaal te wisselen.

Batterijvolume en oplaadindicatie

Sluit voor het opladen een aangepaste netadapter aan op AC 100 V - AC 240 V. De oplaadtijd is ongeveer 4 tot 8 uur. Trek eenmaal volledig opgeladen de stekker uit het stopcontact omdat de batterij beschadigd kan raken wanneer een volle batterij in oplaadmodus blijft staan.

Waarschuwing: Als de batterij onder spanning staat, laad deze dan volledig op binnen 48 uur. Gelieve als u de luidspreker voor langere tijd niet gebruikt de batterij volledig opgeladen te houden, anders kan de batterij beschadigd raken!

Houd het apparaat tijdens het afspelen uit de buurt van hoge omgevingstemperaturen, sterke magnetische velden en hoge frequenties. Schakel als het systeem niet werkt de stroombron uit of haal de USB-stick/SD-kaart eruit, plaats deze er opnieuw in en het afspelen zal hervatten.

Opmerkingen: Laad de luidspreker op als het apparaat is uitgeschakeld of verlaag het volume om vervorming van het geluid te voorkomen.

Waarschuwing

1. Gebruik het product niet bij hoge temperaturen of in natte omgevingen. Als het apparaat nat raakt, zal het schade oplopen.
2. Gelieve de luidspreker niet te openen, omdat er risico is op een elektrische schok of andere ongelukken.
3. Als het apparaat moet worden gerepareerd, gelieve dan contact op te nemen met de winkel waar het werd aangeschaft.
4. Als er vloeistof in de luidspreker komt, schakel het toestel dan meteen uit. Het apparaat moet dan worden gecontroleerd door geautoriseerd personeel.
5. Wanneer het apparaat niet wordt gebruikt, schakel het uit en haal de stekker uit het stopcontact.
6. Plaats niets op de bovenkant van de luidspreker.
7. Als de batterij niet correct wordt vervangen, kan deze ontploffen; vervang deze dus door een batterij van hetzelfde of een gelijkwaardig type.

Specificatie

Uitgangsvermogen	30W
Afmeting luidspreker	6,5"
R. Frequentie	65-20KHz
Signaal/ruisverhouding	≥ 71 dB
Voedingsingang	AC 100-240 V
Afmetingen	230x220x335 mm

DENVER®

www.denver-electronics.com



Elektrische en elektronische apparatuur en de inbegrepen batterijen bevatten materialen, componenten en stoffen die schadelijk kunnen zijn voor uw gezondheid en het milieu, indien de afvalproducten (afgedankte elektrische en elektronische apparatuur en batterijen) niet correct worden verwerkt.

Elektrische en elektronische apparatuur en batterijen zijn gemarkeerd met een doorgekruist kliko-symbool, zoals hieronder afgebeeld. Dit symbool is ervoor bestemd om de gebruiker er op te wijzen dat elektrische en elektronische apparatuur en batterijen niet bij het overige huisvuil mogen worden weggegooid, maar gescheiden moeten worden ingezameld.

Als eindgebruiker is het belangrijk dat u uw verbruikte batterijen inlevert bij een geschikte en speciaal daarvoor bestemde faciliteit. Op deze manier is het gegarandeerd dat de batterijen worden hergebruikt in overeenstemming met de wetgeving en het milieu niet aantasten.

Alle steden hebben specifieke inzamelpunten, waar elektrische of elektronische apparatuur en batterijen kosteloos ingeleverd kunnen worden bij recyclestations of andere inzamellocaties. In bepaalde gevallen kan het afval ook aan huis worden opgehaald. Vraag om meer informatie bij uw plaatselijke autoriteiten.

Importeur:

DENVER ELECTRONICS A/S

Omega 5A, Soeften

DK-8382 Hinnerup

Denemarken

www.facebook.com/denverelectronics

DENVER[®]
denver-electronics.com

Imported by: Denver Electronics A/S
Omega 5A, Soefte, DK-8382 Hinnerup, Denmark
www.denver-electronics.com