

**MANUAL**



# TSP-302

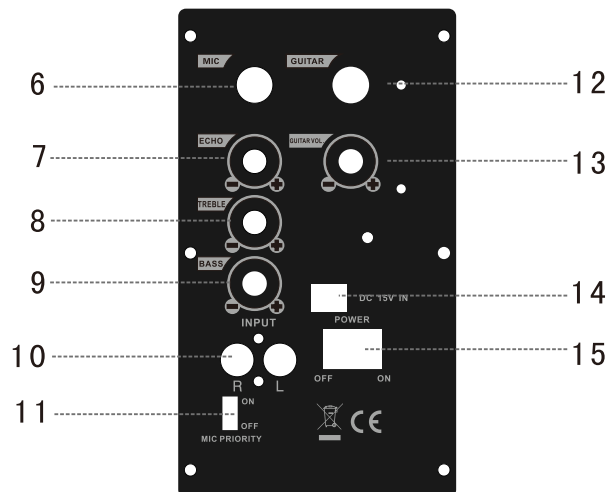
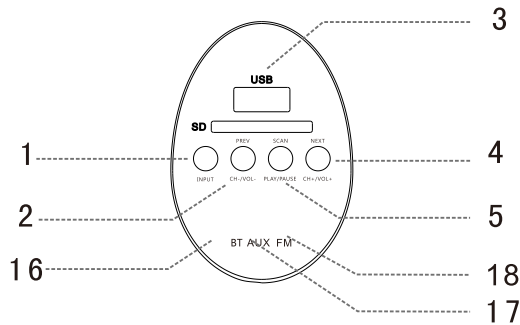
Bluetooth speaker with built-in battery

[www.denver-electronics.com](http://www.denver-electronics.com)

# DENVER TSP-302 MANUALE D'USO

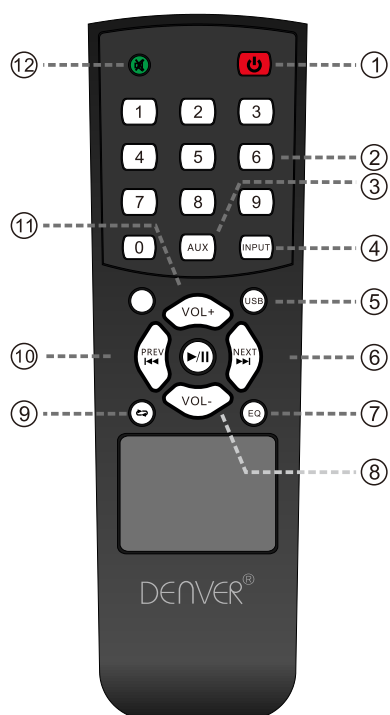
Altoparlante Bluetooth – Si prega di leggere questo manuale prima dell'uso

## Funzionamento del pannello



- |  |  |
|--|--|
| 1. Selezione dell'ingresso               | 2. Precedente                          |
| 3. Porta di ingresso USB/SD              | 4. Avanti                              |
| 5. Play/Pause/Scan                       | 6. Jack ingresso Microfono             |
| 7. Comando di controllo del volume Eco   | 8. Comando di controllo Treble (acuti) |
| 9. Comando di controllo bassi            | 10. Porta Line In                      |
| 11. Priorità MIC                         | 12. Ingresso chitarra                  |
| 13. Comando di controllo volume chitarra | 14. Porta di alimentazione DC          |
| 15. Accensione/Spegnimento               | 16. Indicatore di modalità BT          |
| 17. Indicatore di modalità AUX           | 18. Indicatore di modalità FM          |

## Descrizione del telecomando



1. Standby
2. Numero di brano
3. Modalità AUX
4. Selezione dell'ingresso
5. Ingresso USB
6. Avanti
7. EQUALIZZATORE (EQ)
8. Riduzione volume
9. Ripetizione
10. Precedente
11. Aumento volume
12. Silenzioso

## Descrizione generale delle funzioni

1. Volume: Ruotare per regolare il volume principale.
2. Alti: Ruotare per regolare gli acuti.
3. Eco: Ruotare per regolare l'effetto eco.
4. Mic. Vol: Ruotare per regolare il volume del microfono.
5. INGRESSO: Cambiare per passare ad altre modalità durante il funzionamento secondo la sequenza: LINE-BT-FM-USB/SD. Priorità alla riproduzione in modalità USB o scheda SD quando s'inserisce un dispositivo USB o una SD

## Descrizione funzione MP3

1. USB: Riproduzione quando s'inserisce una chiavetta USB con musica MP3.
2. SD: Riproduzione quando s'inserisce una scheda SD con musica MP3.
3. AUX: Riproduzione con cavo audio inserito e collegamento a un dispositivo musicale.
4. Pulsante riproduzione/pausa: In modalità SD o USB, premere per riprodurre o mettere in pausa; in modalità Line In premere per mettere in muto.
5. Tasto Precedente & Avanti: Durante la riproduzione di musica in modalità USB o SD, premere brevemente per passare al brano successivo o

precedente. Premere a lungo per ridurre o aumentare il volume.

### **Descrizione funzione Bluetooth**

1. Accoppiamento: Premere il pulsante INGRESSO per la modalità Bluetooth; l'altoparlante entrerà in modalità di accoppiamento automatico; il display LED visualizzerà "BT"; accoppiare l'unità compatibile Bluetooth selezionando "TSP-302" nei dispositivi elencati; l'altoparlante riprodurrà un tono di avviso. Per garantire la stabilità del segnale musicale, cercare di mantenere l'unità e il cellulare l'uno di fronte all'altro.
2. Riproduzione dei brani: Premere i tasti Play/Pause e Precedente & Avanti per riprodurre la musica.
3. Il BT dell'unità può essere utilizzato fino a 10 metri in assenza di barriere.

### **Descrizione funzione FM**

1. Scegliere "INGRESSO" per passare alla radio FM.
2. Scegliere "PLAY/PAUSE" per la ricerca e il salvataggio automatico.
3. Scegliere "PRECEDENTE" e "AVANTI" per cambiare canale.

### **Carica della batteria e indicatore di ricarica**

Per la ricarica, collegare un adattatore di alimentazione adatto (100V CA - 240V CA). Il tempo di ricarica varia da 4 a 8 ore circa. Una volta completata la carica, scollegare l'alimentatore: lasciare collegata una batteria completamente carica può causare danni.

Attenzione: Se la batteria è sotto tensione, caricarla completamente entro 48 ore. Se l'altoparlante non viene utilizzato per un lungo periodo, lasciare la batteria completamente carica. In caso contrario la batteria potrebbe subire dei danni!

Durante la riproduzione, tenere l'unità lontana da ambienti ad alta temperatura, campi magnetici elevati e alte frequenze. Se il sistema non funziona, spegnere l'alimentazione o estrarre la scheda disco USB/SD, quindi reinserirla. A questo punto dovrebbe riprendere la riproduzione.

Osservazioni: Caricare l'altoparlante solo quando è spento o abbassare il volume per evitare la distorsione del suono.

### **Avviso**

1. Non utilizzare il prodotto in presenza di temperature elevate o in ambienti

umidi. Se bagnata, l'unità potrebbe subire dei danni.

2. Non aprire l'altoparlante per evitare il rischio di scosse elettriche o altri infortuni.
3. Se deve essere fissato, contattare il negozio dove è stato acquistato.
4. Se nell'altoparlante entra del liquido, togliere immediatamente l'alimentazione. Deve essere controllato da personale qualificato.
5. Quando il dispositivo non viene utilizzato, spegnerlo e staccare la spina di alimentazione.
6. Non collocare nulla sopra il diffusore.
7. L'errata sostituzione della batteria potrebbe causare un'esplosione: sostituire la batteria con un prodotto dello stesso tipo o di tipo equivalente.

### **Specifiche**

Uscita alimentazione	30W
Dimensione altoparlante	6,5"
R. Frequenza	65-20KHz
Rapporto S/N	$\geq 71$ dB
Alimentazione	AC100-240V
Dimensioni	230x220x335 mm

# DENVER®

[www.denver-electronics.com](http://www.denver-electronics.com)



Le apparecchiature elettriche ed elettroniche e le batterie incluse contengono materiali, componenti e sostanze che possono essere pericolose per la salute e per l'ambiente nel caso in cui il materiale di scarto (apparecchiature elettriche ed elettroniche e batterie) non venisse gestito correttamente.

Gli apparati elettrici ed elettronici e le batterie sono contrassegnati con il simbolo del cestino barrato (vedere di seguito). Questo simbolo indica che le apparecchiature elettriche ed elettroniche e le batterie non devono essere smaltite con gli altri rifiuti domestici, ma devono essere smaltite separatamente.

È importante inviare le batterie usate alle strutture appropriate e indicate. In questo modo si ha la garanzia che le batterie verranno riciclate in conformità alla normativa senza danneggiare l'ambiente.

Per le apparecchiature elettriche ed elettroniche e le batterie, tutte le città hanno stabilito dei sistemi di smaltimento che prevedono il conferimento gratuito presso le stazioni di riciclaggio oppure di raccolta porta a porta. Ulteriori informazioni sono disponibili presso l'ufficio tecnico municipale.

Importato da:

DENVER ELECTRONICS A/S

Omega 5A, Soeften

DK-8382 Hinnerup

Danimarca

[www.facebook.com/denverelectronics](http://www.facebook.com/denverelectronics)

**DENVER**<sup>®</sup>  
denver-electronics.com

Imported by: Denver Electronics A/S  
Omega 5A, Soefte, DK-8382 Hinnerup, Denmark  
[www.denver-electronics.com](http://www.denver-electronics.com)