

MANUAL



TSP-302

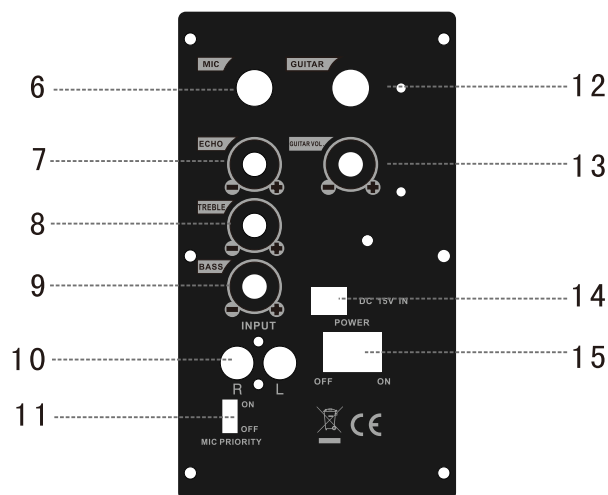
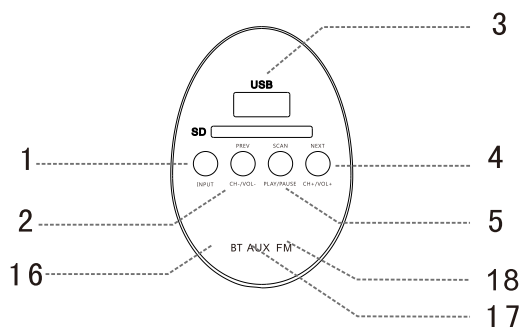
Bluetooth speaker with built-in battery

www.denver-electronics.com

DENVER TSP-302 KORISNIČKO UPUTSTVO

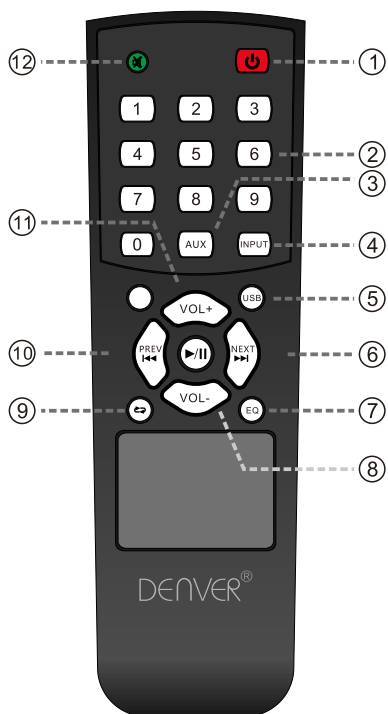
Bluetooth zvučnik – Molimo pročitajte ovaj priručnik prije uporabe

Funkcije kontrolne ploče



- | | |
|-------------------------------------|-------------------------------------|
| 1. Odabir ulaza | 2. Prethodno |
| 3. USB/SD ulazni priključak | 4. Sljedeći |
| 5. Reprodukcija/Pauza/Pretraživanje | 6. Priključak mikrofonskog ulaza |
| 7. Kontrola glasnoće jeke | 8. Kontrola glasnoće visokih tonova |
| 9. Kontrola glasnoće dubokih tonova | 10. Ulazni linijski priključak |
| 11. Prioritet mikrofona | 12. Ulaz za gitaru |
| 13. Gumb kontrole glasnoće gitare | 14. Ulazni DC priključak |
| 15. Uključivanje/isključivanje | 16. Indikator BT načina rada |
| 17. Indikator AUX načina rada | 18. Indikator FM načina rada |

Funkcije daljinskog upravljača



1. Čekanje
2. Broj zapisa
3. AUX način rada
4. Odabir ulaza
5. USB ulaz
6. Sljedeći
7. Ekvalizator
8. Smanji glasnoću
9. Po potrebi ponovite
10. Prethodno
11. Povećaj glasnoću
12. Utišavanje zvuka

Opis općih funkcija

1. Glasnoća: Okretanjem se podešava glavna glasnoća.
2. Treble: Okretanjem se podešava glasnoća visokih tonova.
3. Jeka: Okretanjem se podešava glasnoća jeke.
4. Mik. Glasn: Okretanjem se podešava glasnoća mikrofona.
5. ULAZ: Mijenja način rada na sljedeći u nizu: LINE-BT-FM-USB/SD. Kada je umetnuta USB pohrana ili SD kartica, prioritet je reprodukcija s USB-a ili SD kartice.

Opis MP3 funkcija

1. USB: Reprodukcija kada je umetnuta USB memorija s MP3 zapisima.
2. SD: Reprodukcija kada je umetnuta SD kartica s MP3 zapisima.
3. AUX: Reprodukcija kada je uključen audio kabel povezan s glazbenim uređajem.
4. Gumb za reprodukciju/stanku: U USB ili SD načinu rada, pritisnite za reprodukciju ili pauzu, u linijskom načinu rada, pritisnite za utišavanje.
5. Gumbi sljedeći i prethodni: Za vrijeme reprodukcije u USB ili SD modalitetu, kratak pritisak preskače na sljedeći ili prethodni zapis. Dugim pritiskom smanjite ili povećajte glasnoću.

Opis Bluetooth Funkcija

1. Uparivanje: Pritiskom na gumb ULAZ prebacite uređaj u Bluetooth modalitet rada. Zvučnik se automatski postavlja u modalitet uparivanja a zaslom prikazuje „BT“. Uparite zvučnik s kompatibilnim uređajima tako da na tom uređaju odaberete „TSP-302“ na popisu dostupnih uređaja. Zvučnik će uparivanje potvrditi zvučnim signalom. Za trajnu stabilnost zvučnog signala, zvučnik i mobilni telefon držite uperene jedan u drugoga.
2. Reprodukcijska glazba: Pritisnite gumbe Reprodukcijska/Pauza, Prethodni i Sljedeći za reprodukciju glazbe.
3. Doseg Bluetooth jedinice zvučnika je 10 metara ukoliko nema prepreka.

FM OPIS FUNKCIJA

1. Odaberite ULAZ za prebacivanje u FM radio modalitet.
2. Odaberite REPRODUKCIJA/PAUZA za automatsko pretraživanje i pohranu.
3. Odaberite PRETHODNI/SLJEDEĆI za prebacivanje postaja.

Indikatori baterije, glasnoće i punjenja

Za punjenje, priključite odgovarajući punjač na izvor napona AC100V - AC240V. Vrijeme punjenja je otprilike 4 do 8 sati. Nakon završetka punjenja isključite izvor napajanja jer prekomjerno punjenje može oštetiti bateriju.

Upozorenje: Ukoliko je baterija prazna, potpuno je napunite unutar 48 sati. Ukoliko se zvučnik duže vrijeme neće koristiti, prethodno u potpunosti napunite bateriju kako se ne bi oštetila!

Za vrijeme reprodukcije držite uređaj daleko od izvora visoke temperature, snažnih magnetskih polja ili visokih frekvencija. Ukoliko sustav prestane s radom, isključite napajanje ili iskopčajte USB/SD karticu te ih ponovo umetnite. Sustav će nastaviti s reprodukcijom.

Opaske: Zvučnik punite dok je isključen ili smanjite glasnoću kako bi izbjegli zvučne distorzije.

Upozorenje

1. Ne koristite proizvod u okruženjima visoke temperature ili vlage. Voda i vlaga će oštetiti uređaj.

2. Ne otvarajte uređaj jer postoji opasnost od električnog udara ili drugih nezgoda.
3. Ukoliko je uređaj potrebno popravljati, kontaktirajte trgovinu u kojoj ste ga kupili.
4. Ukoliko bilo kakva tekućina uđe u zvučnik, smjesta ga isključite. Uređaj treba provjeriti ovlašteno osoblje.
5. Kada se uređaj ne koristi, isključite napajanje i otkopčajte kabel.
6. Ne stavljajte predmete na zvučnik.
7. Nepravilna zamjena baterije može dovesti do eksplozije. Provjerite da su zamjenske baterije jednakog ili istovjetnog tipa.

Tehnički podatci

Izlazna snaga	30W
Veličina zvučnika	6.5"
R. Frekvencija	65-20KHz
S/N Omjer	≥ 71 dB
Ulazno napajanje	AC100-240V
Dimenzije	230x220x335 mm

DENVER®

www.denver-electronics.com



Električna i elektronička oprema i priložene baterije sadrže materijale, komponente i tvari koje mogu biti opasne za vaše zdravlje i okoliš ako se otpadni materijal (odbačena električna i elektronička oprema i baterije) ne odlože na propisani način.

Električna i elektronička oprema i baterije su označene simbolom prekrižene kante za smeće. Ovaj simbol označava da se električna i elektronička oprema i baterije ne smiju odlagati zajedno s ostalim kućnim otpadom, već se moraju odlagati zasebno.

Važno je da kao krajnji korisnik, vaše iskorištene baterije odnesete u predviđeno i označeno postrojenje. Na taj način osigurat ćete recikliranje baterija sukladno zakonu i nećete nanijeti štetu okolišu.

Svi gradovi su odredili sabirna mjesta na kojima se električna i elektronička oprema, te baterije mogu besplatno odložiti ili pokupiti iz kućanstva. Dodatne informacije su dostupne u tehničkom odjelu vašeg grada.

Uvoznik:

DENVER ELECTRONICS A/S

Omega 5A, Soefthen

DK-8382 Hinnerup

Danska

www.facebook.com/denverelectronics

DENVER[®]
denver-electronics.com

Imported by: Denver Electronics A/S
Omega 5A, Soeften, DK-8382 Hinnerup, Denmark
www.denver-electronics.com