

MANUAL



TSP-302

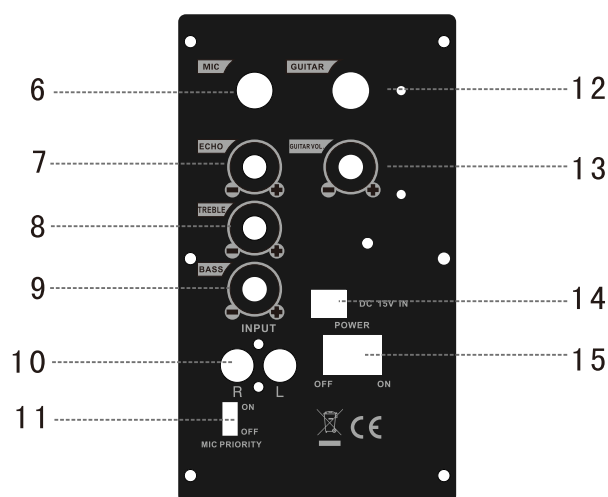
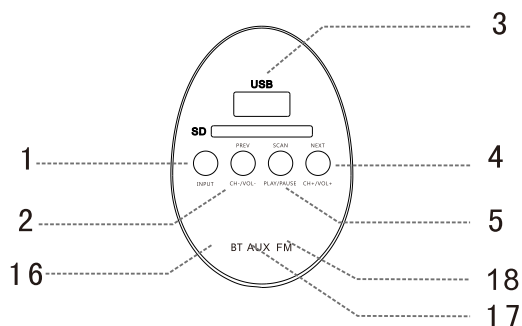
Bluetooth speaker with built-in battery

www.denver-electronics.com

DENVER TSP-302 KÄYTTÖOPAS

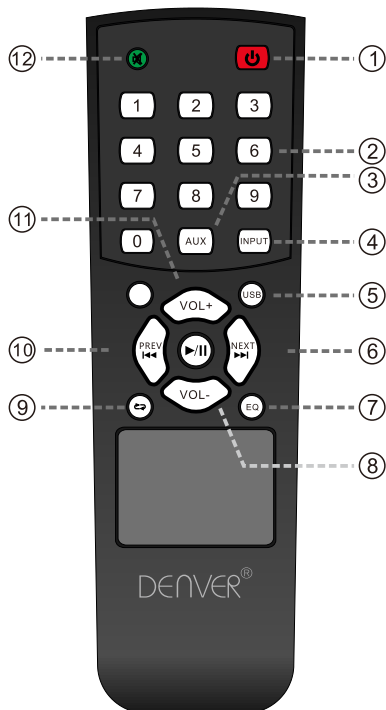
Bluetooth-kaiutin – lue tämä käyttöopas ennen käyttöä

Paneelin toiminnot



- | | |
|--------------------------------------|------------------------------------|
| 1. Tulolähteen valinta | 2. Edellinen |
| 3. USB/SB-tuloportti | 4. Seuraava |
| 5. Toisto/tauko/skannaus | 6. Mikrofonin tuloliitäntä |
| 7. Kaikuäänen voimakkuuden valitsin | 8. Diskantin voimakkuuden valitsin |
| 9. BASSO-äänenvoimakkuuden säädin | 10. Linjatulon portti |
| 11. MIKROFONI-prioriteetti | 12. Kitaran tulo |
| 13. Kitaran äänenvoimakkuuden säädin | 14. Tasavirran tuloportti |
| 15. Virta pois/päälle | 16. BT-tilan ilmaisin |
| 17. AUX-tilan ilmaisin | 18. FM-tilan ilmaisin |

Kaukosäätimen toiminnot



1. Valmiustila
2. Kappaleen numero
3. Oheislaiteliitântätila
4. Tulolähteen valinta
5. USB-tulo
6. Seuraava
7. Taajuuskorjain
8. Vähennä äänenvoimakkuutta
9. Toista
10. Edellinen
11. Lisää äänenvoimakkuutta
12. Mykistä

Yleisen toiminnan kuvaus

1. Äänenvoimakkuus: Kääntämällä säädät perusvoimakkuutta.
2. Treble: Kääntämällä säädät diskanttia.
3. Kaiku: Kääntämällä säädät kaikua.
4. Mikrofonin äänenvoimakkuus: Kääntämällä säädät mikrofonin äänenvoimakkuutta.
5. TULO: Voit vaihtaa toiseen tilaan käytön aikana järjestyksessä: LINE-BT-FM-USB/SD. Toistaa ensisijaisesti USB- tai SD-korttitilassa, jos USB tai SD on asetettuna

MP3-toiminnon kuvaus

1. USB: Toistaa, kun käytät USB-muistitikkua, jossa on MP3-musiikkia.
2. SD: Toistaa, kun käytät SD-korttia, jossa on MP3-musiikkia.
3. AUX: Toisto, kun musiikkilaitte on kytketty kiinni äänijohdon avulla.
4. Toisto/Tauko-painike: USB- tai SD-tilassa painamalla toistat tai keskeytät, linjatulotilassa painamalla mykistät.
5. Edellinen & Seuraava-painike: Kun toistat musiikkia USB- tai SD-tilassa, lyhyellä painalluksella ohitat seuraavaan tai siirryt edelliseen kappaleeseen. Pitkä painallus laskee tai kasvattaa äänenvoimakkuutta.

Bluetooth-toiminnon kuvaus

1. Parinmuodostus: Kytke Bluetooth-tila painamalla TULO-painiketta, kaiutin on automaattisessa laiteparin muodostustilassa. LED-näytössä lukee ”BT”, muodosta laitepari Bluetooth-yhteensopivan laitteen kanssa valitsemalla ”TSP-302” listatuista laitteista. Kaiutin kehottaa ”rastittamaan” äänensävyyn takaamaan musiikkisignaalin jatkuva vakaus. Yritä pitää BT ja matkapuhelin toisiaan kohti suunnattuina.
2. Musiikin toisto: Paina Toista/tauko, Edellinen ja Seuraava-painiketta musiikin toistamiseksi.
3. Laitteen BT:tä voidaan käyttää enintään 10 metrin etäisyydellä, jos esteitä ei ole välillä.

FM-toiminnon kuvaus

1. Vaihda FM-radio päälle valitsemalla ”TULO”.
2. Suorita automaattinen haku ja tallennus valitsemalla ”TOISTA/TAUKO”.
3. Vaihda kanavia valitsemalla ”EDELLINEN” ja ”SEURAAVA”.

Akun varaustila ja latauksen merkkivalo

Kytke yhteensopiva virtalaite 100–240 V vaihtovirtaan latauksen aikana. Latausaika on noin 4–8 tuntia. Kun lataus on valmis, irrota virtalaite, koska täyden akun jättäminen lataamaan voi vioittaa akkua.

Varoitus: Jos akussa on alijännite, lataa se täyteen 48 tunnin kuluessa. Jos kaiutin on tarkoitus jättää käyttämättä pitkäksi aikaa, anna akun varautua täyteen, muutoin akkuun voi tulla vaurio!

Toiston aikana pidä laite poissa hyvin lämpimistä ympäristöistä, korkeista magneettikentistä ja korkeista taajuuksista. Jos järjestelmä ei toimi, kytke virtalähde pois päältä tai vedä USB-kortti/SD-kortti irti, aseta se sitten takaisin ja jatka soittamista.

Huomautukset: Lataa kaiuttimen akku, kun laite on pois päältä, tai laske äänenvoimakkuutta äänen vääristymisen välttämiseksi.

Varoitus

1. Älä käytä tuotetta hyvin lämpimissä tai märissä ympäristöissä. Laite vioittuu, jos se kastuu.
2. Älä avaa kaiutinta, koska tämä sisältää sähköiskun tai muiden tapaturmien

vaaran.

3. Jos laite vaatii korjaamista, ota yhteyttä myymälään, josta ostit tuotteen.
4. Jos nestettä pääsee kaiuttimen sisään, kytke virta heti pois päältä. Laite täytyy tarkastuttaa ammattihenkilöllä.
5. Kytke virta pois päältä ja irrota pistoke pistorasiasta, jos laitetta ei käytetä.
6. Älä aseta mitään kaiuttimen päälle.
7. Jos akku on väärin asetettu, se saattaa räjähtää. Vaihda akku samanlaiseen tai vastaavaan akkuun.

Tekniset tiedot

Antoteho	30W
Kaiuttimen koko	6,5”
Radiotaajuus	65-20KHz
Signaalin kohinasuhde:	\geq 71 dB
Ottoteho	AC 100 – 240 V
Mitat	230x220x335 mm

DENVER®

www.denver-electronics.com



Sähkö- ja elektroniikkalaitteet sekä niissä käytettävät paristot sisältävät materiaaleja, komponentteja ja aineita, jotka voivat olla vahingollisia terveydelle ja ympäristölle, jos jättemateriaalia (pois heitettävät sähkö- ja elektroniikkalaitteet sekä paristot) ei käsitellä asianmukaisesti.

Sähkö- ja elektroniikkalaitteet sekä paristot on merkitty alla olevalla rastitetun jätteen symbolilla. Symboli kertoo, ettei sähkö- ja elektroniikkalaitteita tai paristoja saa hävittää kotitalousjätteen mukana vaan ne on hävitettävä erikseen.

On tärkeää, että loppukäyttäjänä viet käytetyt paristot oikeaan keräyspaikkaan. Tällä tavoin voit varmistaa, että paristot kierrätetään lain mukaan eivätkä ne vahingoita ympäristöä.

Kaikkiin kaupunkeihin on perustettu keräyspisteitä. Sähkö- ja elektroniikkalaitteet sekä paristot voi viedä itse ilmaiseksi pisteisiin tai ne voidaan kerätä suoraan kotoa. Lisätietoja saat kuntasi tekniseltä osastolta.

Maahantuojat:

DENVER ELECTRONICS A/S

Omega 5A, Soeften

DK-8382 Hinnerup

Tanska

www.facebook.com/denverelectronics

DENVER[®]
denver-electronics.com

Imported by: Denver Electronics A/S
Omega 5A, Soefte, DK-8382 Hinnerup, Denmark
www.denver-electronics.com