

MANUAL



TSP-302

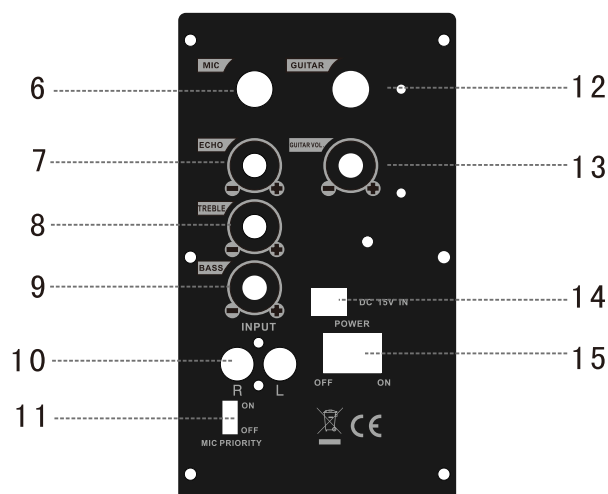
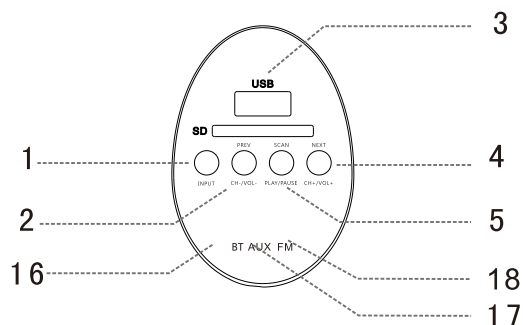
Bluetooth speaker with built-in battery

www.denver-electronics.com

DENVER TSP-302 BRUGERMANUAL

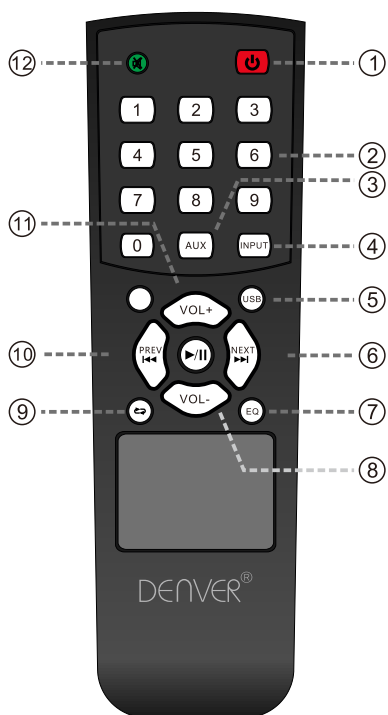
Bluetoothhøjtaler - Læs denne vejledning inden ibrugtagning

Knapper og kontroller



- | | |
|------------------------------|-----------------------------|
| 1. Valg af signalkilde | 2. Forrige |
| 3. USB-/SD-terminal | 4. Næste |
| 5. Afspil/Pause/Kanalsøgning | 6. Mikrofonindgang |
| 7. Ekkovolumen drejeknap | 8. Diskantvolumen drejeknap |
| 9. Basvolumen drejeknap | 10. Line-In-terminal |
| 11. MIC-prioritet | 12. Guitarindgang |
| 13. Lydstyrkeknop for guitar | 14. DC strømindtag |
| 15. Tænd/sluk | 16. Indikator for BT |
| 17. Indikator for AUX | 18. Indikator for FM |

Fjernbetjening



1. Standby
2. Skæringsnummer
3. AUX
4. Valg af signalkilde
5. USB-terminal
6. Næste
7. EQ
8. Skru ned
9. Gentag
10. Forrige
11. Skru op
12. Slå lyden fra

Generel funktionsoversigt

1. Lydstyrke: Drej knappen for at indstille mastervolumen.
2. Diskant: Drej knappen for at indstille diskanten.
3. Ekko: Drej knappen for at indstille ekko.
4. Mic. Vol: Drej knappen for at indstille mikrofonstyrken.
5. INPUT: Skifter signalkilde i følgende sekvens: LINE-BT-FM-USB/SD. Afspilning fra USB eller SD-kort gives førsteprioritet, når der isættes en USB-enhed eller et SD-kort.

MP3 funktionsoversigt

1. USB: Afspiller, når der isættes en USB-nøgle med MP3-musik.
2. SD: Afspiller, når der isættes et SD-kort med MP3-musik.
3. AUX: Afspiller, når der tilsluttes en ekstern signalkilde via et audiokabel.
4. Knap til afspilning/pause: Tryk for afspilning eller pause i USB- eller SD-tilstand, tryk for at slå lyden fra ved afspilning via Line in.
5. Knapperne Forrige & Næste: Tryk kort for at springe til næste eller foregående skæring ved afspilning fra USB eller SD. Langt tryk skruer op eller ned for lyden.

Bluetooth funktionsoversigt

1. Parring: Tryk på knappen INDGANG og vælg Bluetooth, hvorefter højttaleren automatisk aktiverer parringstilstand. LED-displayet viser "BT". Par med en Bluetooth-kompatibel enhed ved at vælge "TSP-302" på listen over tilgængelige enheder. Højttaleren afgiver en "tik"-lyd. Den mest stabile forbindelse mellem de to enheder opnås, hvis BT-enheden og mobiltelefonen hele tiden har front mod hinanden.
2. Afspilning af musik: Tryk på knapperne Afspil/Pause, Forrige & Næste for at afspille musik.
3. Højttalerens Bluetoothforbindelse kan række op til 10 meter, hvis der ingen forhindringer er.

FM funktionsoversigt

1. Tryk på knappen "INDGANG" og vælg FM-radio.
2. Tryk på "AFSPIL/PAUSE" for automatisk at søge efter og gemme kanaler.
3. Tryk på "FORRIGE" og "NÆSTE" for at skifte kanal.

Batteriniveau og Ladeindikator

Ved opladning skal du forbinde en passende strømforsyning til 100 - 240 V vekselstrøm. Ladetiden er ca. 4-8 timer. Når batteriet er fuldt opladet, skal du koble strømforsyningen fra, da det kan beskadige batteriet, hvis det overoplades.

Advarsel: Hvis spændingen i batteriet er for lav, bør det oplades helt indenfor 48 timer. Hvis du ikke skal bruge højttaleren i længere tid, bør du lade batteriet helt op, inden du stiller højttaleren væk, da det ellers kan tage skade!

Under afspilning bør du holde højttaleren på afstand af høje temperaturer, stærke magnetfelter og høje frekvenser. Hvis systemet ikke fungerer korrekt, bør du slukke for strømmen eller tage USB-nøglen/SD-kortet ud og dernæst sætte dem i igen. Herefter skulle fortsat afspilning igen være mulig.

Bemærk: Oplad højttaleren, mens den er slukket, eller skru ned for lyden imens, så du undgår forvrængning af lyden.

Advarsel

1. Brug ikke dette produkt under høje temperaturforhold eller i våde

- omgivelser. Høytaleren tager skade, hvis den bliver våd.
2. Åbn ikke højtalerkabinettet, da der derved opstår risiko for elektrisk stød eller andre ulykker.
 3. Hvis højtaleren kræver reparation, bedes du henvende dig til butikken, hvor du købte den.
 4. Hvis du spilder væske ned i højtaleren, bør du omgående slukke for strømmen. Herefter bør højtaleren tjekkes af en uddannet fagmand.
 5. Sluk for strømmen og tag stikket ud af kontakten, når højtaleren ikke er i brug.
 6. Stil ikke genstande ovenpå højtaleren.
 7. Hvis batteriet udskiftes med et batteri af forkert type, kan det udgøre en eksplosionsfare. Udskift altid batteriet med et andet af samme eller tilsvarende type.

Specifikationer

Udgangseffekt	30W
Højtalerstørrelse	6.5"
R-frekvens	65 - 20 KHz
Signal-/støjforhold	≥71 dB
Strømkraft	Vekselstrøm 100-240 V
Mål	230x220x335 mm

Slå av strømmen og trekk ut støpselet når enheten ikke er i bruk.

Ikke legg noe på toppen av høytaleren.

Hvis batteriet skiftes ut på feil måte kan det oppstå en eksplosjon. Sørg for at du skrifter det ut med samme type eller tilsvarende batteritype.

Advarsel: Hvis batteriet er under spenning kan du lade det helt opp i løpet av 48 timer. Hvis høytaleren må stå ubrukt i lang tid lar du batteriet være fulladet, hvis ikke kan det føre til skade på batteriet!

Når enheten er i bruk må du holde den unna miljøer med høye temperaturer, høye magnetiske felt og høye frekvenser. Hvis systemet ikke fungerer slår du av strømkilden eller trekk ut USB-disken/SD-kortet og setter det inn på nytt, og avspillingen vil fortsette.

DENVER®

www.denver-electronics.com



Elektrisk og elektronisk udstyr samt medfølgende batterier indeholder materialer, komponenter og stoffer, der kan være skadelige for menneskers sundhed og for miljøet, hvis affaldet (kasseret elektrisk og elektronisk udstyr og batterier) ikke håndteres korrekt.

Elektrisk og elektronisk udstyr og batterier er mærket med nedenstående overkrydsede skraldespand. Den symboliserer, at elektrisk og elektronisk udstyr og batterier ikke må bortskaffes sammen med usorteret husholdningsaffald, men skal indsamles særskilt.

Som slutbruger er det vigtigt, at du afleverer dine udtjente batterier til de ordninger, der er etablerede. På denne måde er du med til at sikre, at batterierne genanvendes i overensstemmelse med lovgivningen og ikke unødigt belaster miljøet.

Alle kommuner har etableret indsamlingsordninger, hvor kasseret elektrisk og elektronisk udstyr samt bærbare batterier gratis kan afleveres af borgerne på genbrugsstationer og andre indsamlingssteder eller bliver afhentet direkte fra husholdningerne. Nærmere information kan fås hos kommunens tekniske forvaltning.

Importør:

DENVER ELECTRONICS A/S

Omega 5A, Søften

DK-8382 Hinnerup

Danmark

www.facebook.com/denverelectronics

DENVER[®]
denver-electronics.com

Imported by: Denver Electronics A/S
Omega 5A, Soeften, DK-8382 Hinnerup, Denmark
www.denver-electronics.com