



DENVER®
denver-electronics.com

**Gebruikshandleiding
DAB+/DAB FM-radio
DENVER DAB-40**



AUTEURSRECHT DENVER ELEKTRONICA A/S
www.denver-electronics.com
www.facebook.com/denverelectronics

BELANGRIJKE VEILIGHEIDSINFORMATIE

	OPGELET! RISICO OP ELEKTRISCHE SCHOK NIET OPENEN	
OM HET RISICO OP ELEKTRISCHE SCHOKKEN TE VOORKOMEN DE BEHUIZING (OF ACHTERZIJDE) NIET VERWIJDEREN		



Dit symbool betekent dat er belangrijke gebruik- en onderhoudsinstructies aanwezig zijn in de documentatie meegeleverd met dit apparaat.



Dit symbool betekent dat er gevaarlijke spanning binnenin dit product aanwezig is, die voldoende krachtig is om een risico op elektrische schokken te vormen.

Lees deze instructies.

Bewaar deze instructies.

Neem alle waarschuwingen in acht.

Volg alle instructies op.

Gebruik dit apparaat niet in de buurt van water.

Uitsluitend met een droog doekje reinigen.

Blokkeer geen enkele ventilatieopening.

Installeren in overeenstemming met de instructies van de fabrikant.

Niet installeren of gebruiken in de buurt van hittebronnen zoals radiateurs, kachels of andere hitteproducerende apparatuur.

Haal de stekker uit het stopcontact tijdens onweer of wanneer u het apparaat voor langere tijd niet gebruikt.

Laat alle reparaties over aan gekwalificeerd onderhoudspersoneel. Reparatie is vereist wanneer het apparaat op willekeurige wijze beschadigd is geraakt, bijvoorbeeld: een beschadigde voedingskabel of stekker, vloeistof of voorwerpen zijn in het apparaat terechtgekomen, het apparaat is blootgesteld aan regen of vocht, het apparaat niet goed werkt of is gevallen.

Waarschuwing: Stel dit product niet bloot aan regen of vocht, om het risico op brand of elektrische schokken te voorkomen. Stel dit product niet bloot aan druppels of spetters en plaats geen met vloeistof gevulde voorwerpen, zoals een bloemenvaas, op het product.

Plaats geen bronnen met open vlam, zoals kaarsen, op het product.

Stel batterijen (een batterijblok of geïnstalleerde batterijen) niet bloot aan teveel hitte,

zoals zonlicht, vuur, enz.

Opgelet: Wijzigingen of modificaties niet uitdrukkelijk goedgekeurd door de fabrikant kunnen het gebruiker's recht op gebruik van deze apparatuur ongeldig verklaren.

Opgelet: Gebruik van bedieningen of afstellingen of het uitvoeren van procedures anders dan die hierin beschreven kan leiden tot schadelijke blootstelling.



Om mogelijke gehoorbeschadiging te voorkomen, luister nooit langdurig op hoge volumes.

BELANGRIJK

Deze apparatuur genereert, gebruikt en kan radiofrequentie-energie uitstralen en, indien niet geïnstalleerd en gebruikt in overeenstemming met de instructies, schadelijke interferentie veroorzaken in radiocommunicatie. Dit garandeert echter niet dat er geen interferentie zal optreden in een bepaalde installatie. Als deze apparatuur inderdaad schadelijke interferentie veroorzaakt in radio- of televisieontvangst, wat kan worden vastgesteld door de apparatuur uit en in te schakelen, raden wij u de interferentie proberen te corrigeren d.m.v. een van de volgende maatregelen:

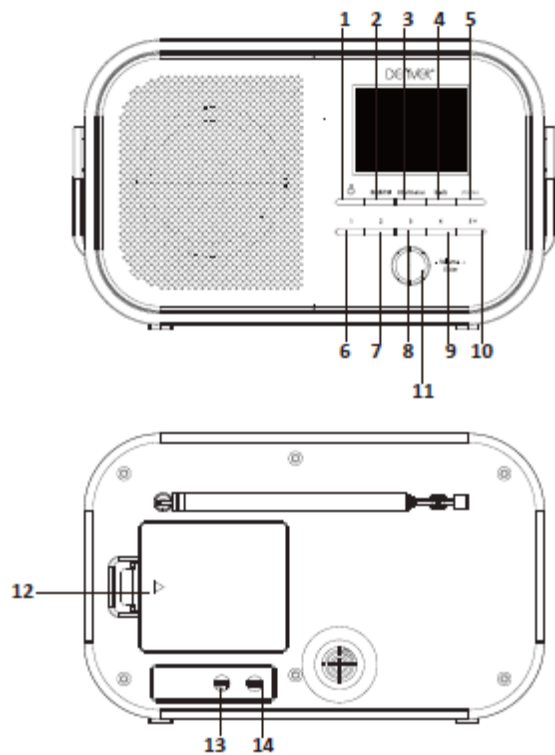
- Heroriënteer of verplaats de ontvangstantenne.
- Vergroot de afstand tussen de apparatuur en ontvanger.
- Sluit de apparatuur aan op een stopcontact op een ander circuit dan waarop de ontvanger is aangesloten.
- Vraag uw dealer of een ervaren TV/radiomonteur om advies.

ELEKTRICITEITINFORMATIE

Gebruik dit apparaat uitsluitend met de meegeleverde stroomadapter.

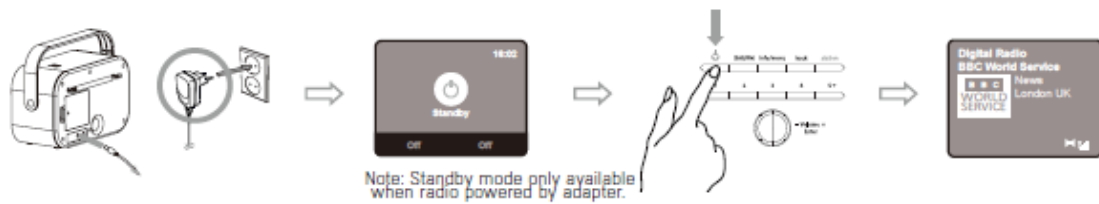
De garantie komt te vervallen als u niet-goedgekeurde voedingsbronnen gebruikt.

Uw digitale radio



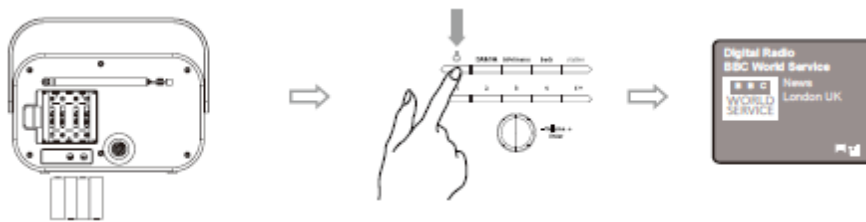
- 1 Aan/uit
- 2 DAB/FM
- 3 Info/menu
- 4 Terug
- 5 Station
- 6-10 Stationsgeheugen 1-10
- 11 Volume/enter
- 12 Batterijhouder (batterijen niet inbegrepen)
- 13 DC-ingang
- 14 Hoofdtelefoonaansluiting

1. Voeding via stopcontact



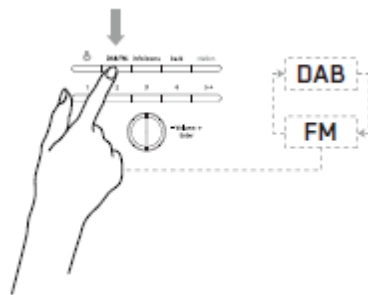
Opmerking: De radio kan alleen op stand-by worden geschakeld wanneer aangedreven door de adapter.

2. Voeding via batterijen

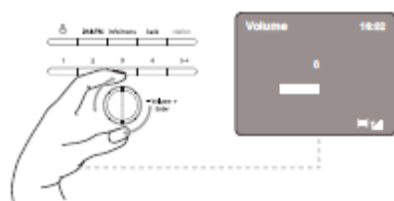


Installeer 4 x type AA batterijen (niet inbegrepen)

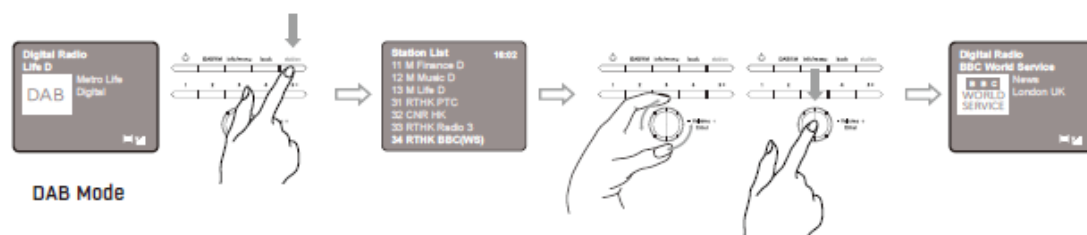
3. Van modus wisselen



4. Volumeregeling

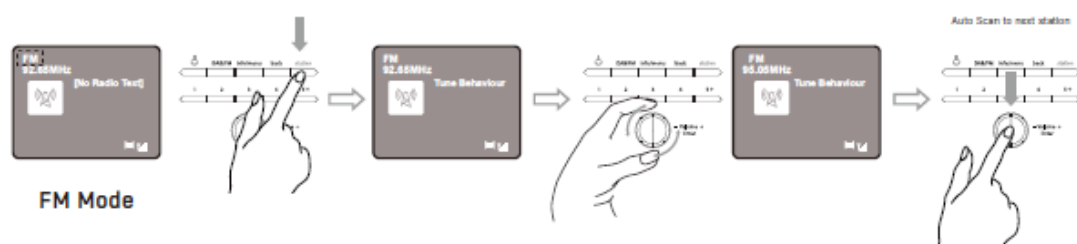


5. Van station veranderen (DAB)



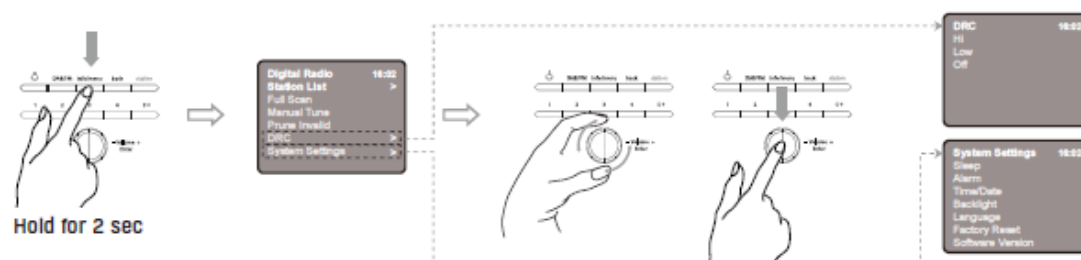
DAB Modus

6. Van station veranderen (FM)



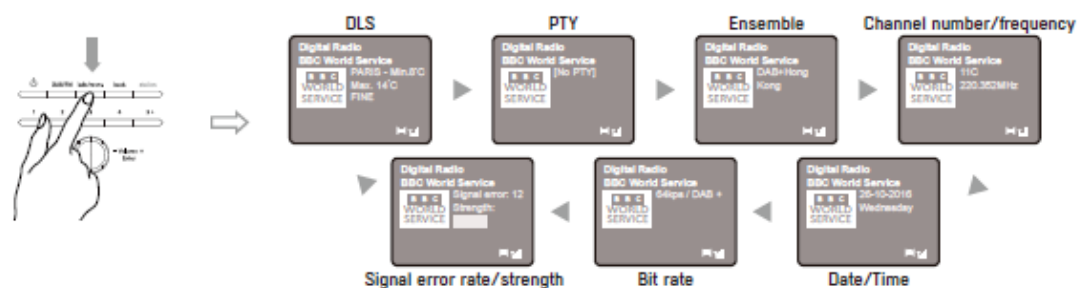
English	Nederlands
Auto Scan to next station	Automatisch het volgende station scannen
FM Mode	FM Modus

7. Menu (DAB)



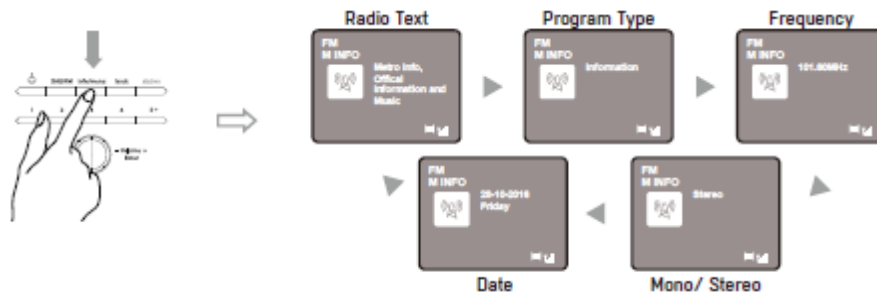
Voor 2 sec ingedrukt houden

8. Info (DAB)



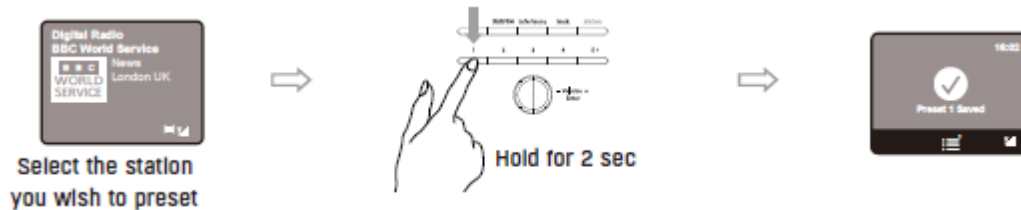
English	Nederlands
DLS	DLS
PTY	PTY
Ensemble	Ensemble
Channel number/frequency	Kanaalnummer/frequentie
Signal error rate/strength	Foutfrequentie/sterkte van signaal
Bit rate	Bitsnelheid
Date/Time	Datum/tijd

8. Info (FM)



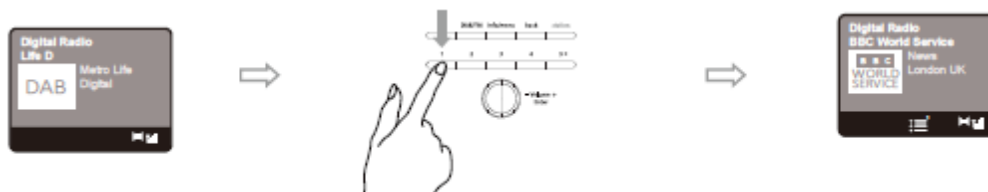
English	Nederlands
Radio Text	Radiotekst
Program Type	Programmatype
Frequency	Frequentie
Date	Datum
Mono/Stereo	Mono/stereo

9. Stations opslaan

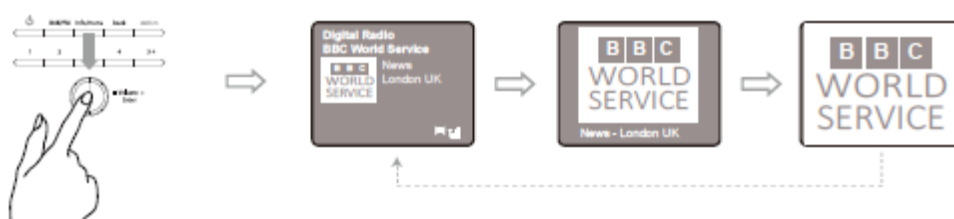


English	Nederlands
Select the station you wish to preset	Selecteer het station dat u in het geheugen wilt opslaan
Hold for 2 sec	Voor 2 sec ingedrukt houden

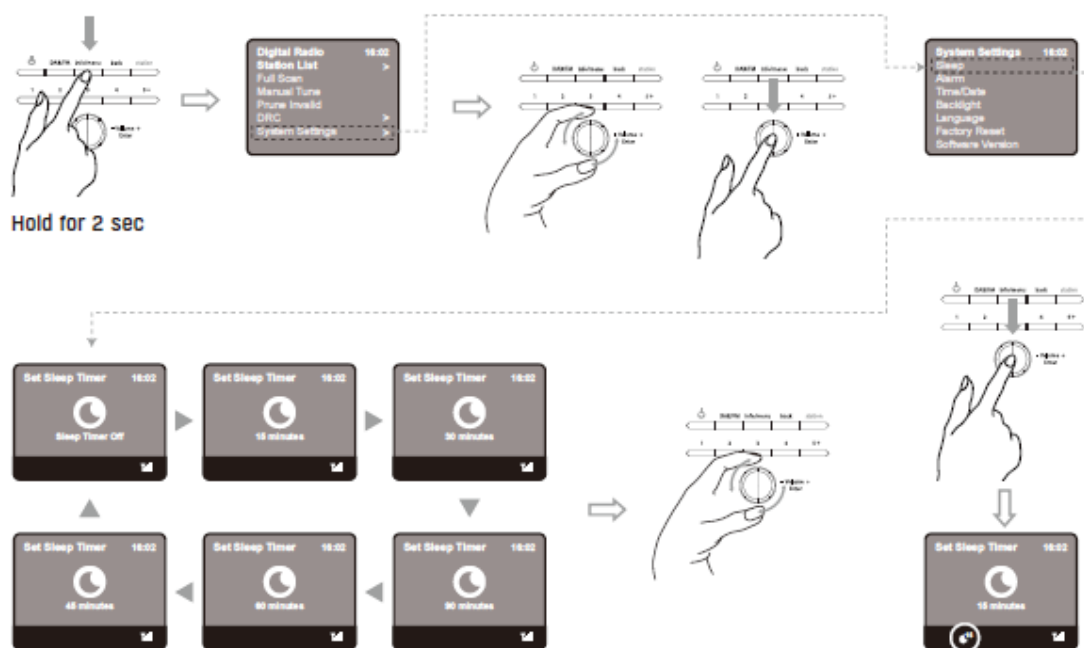
10. Opgeslagen stations herroepen



11. Diashow

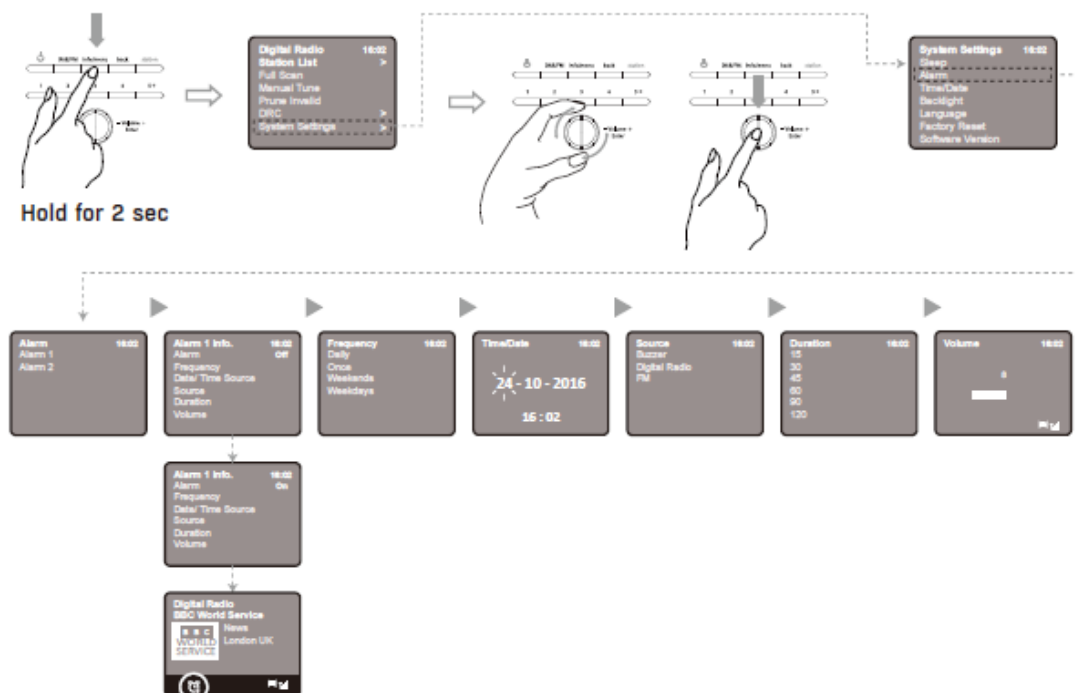


12. De slaaptimer instellen



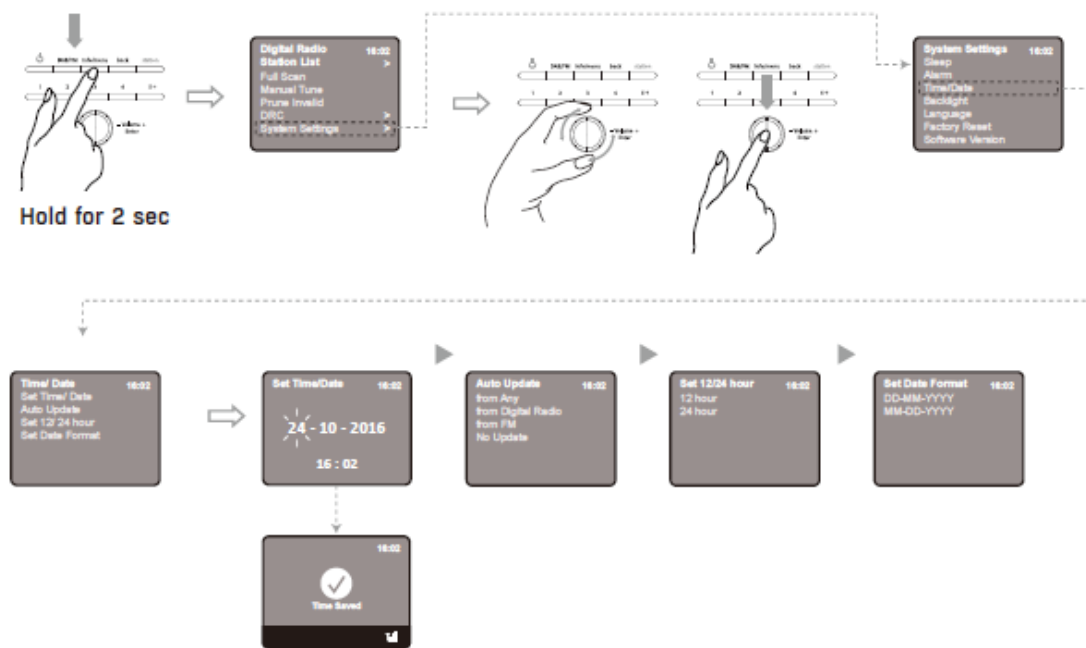
Voor 2 sec ingedrukt houden

13. Alarminstelling



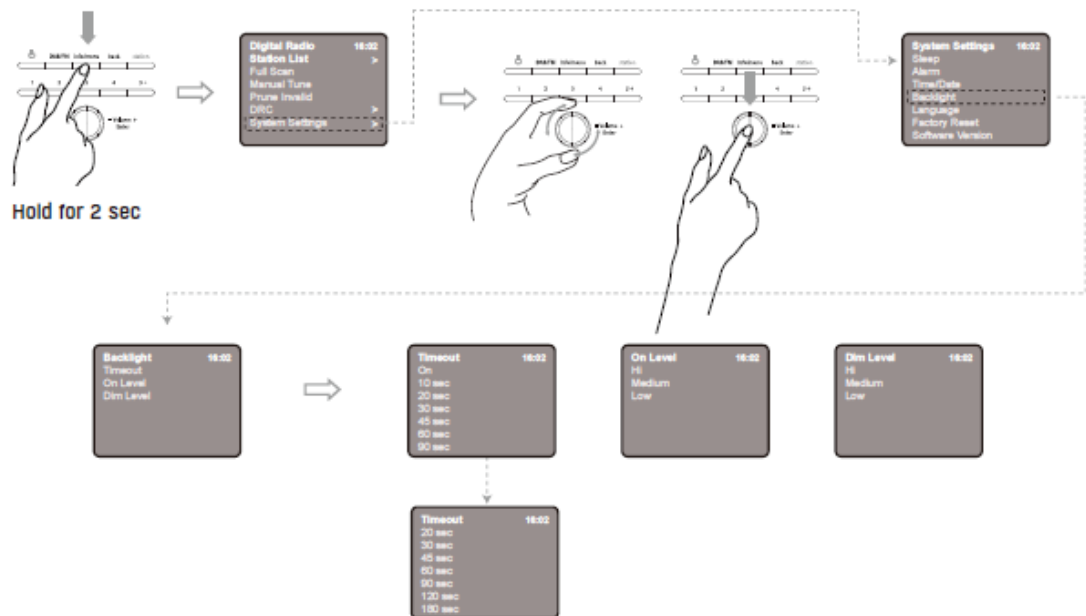
Voor 2 sec ingedrukt houden

14. Tijd/Datum



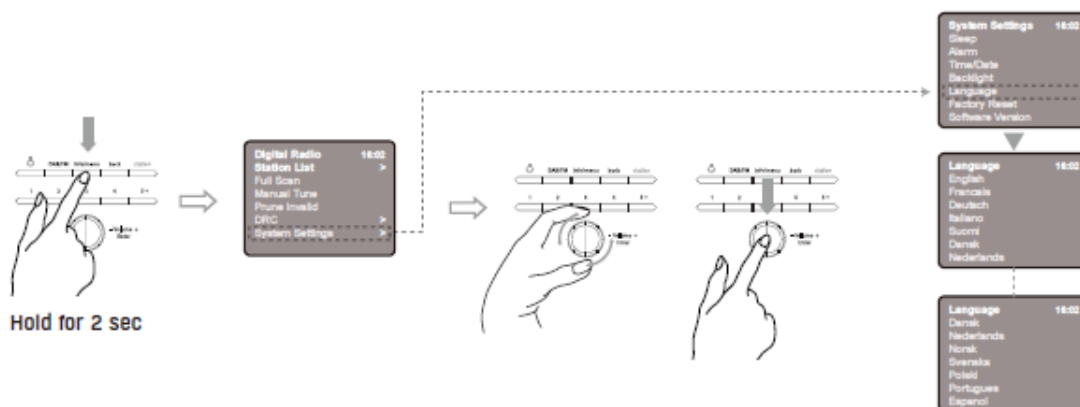
Voor 2 sec ingedrukt houden

15. Achtergrondlicht



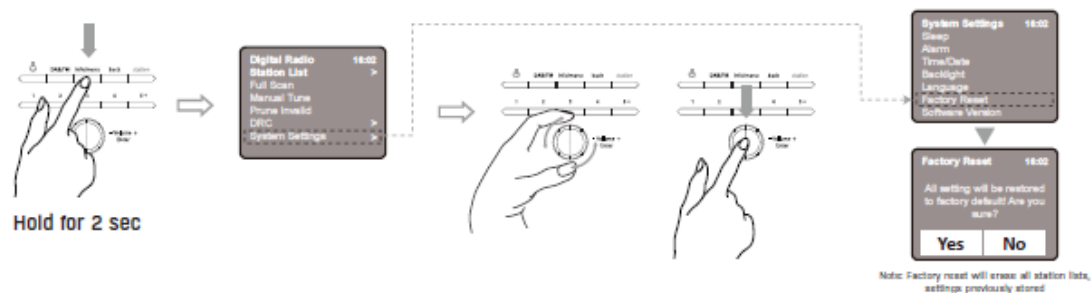
Voor 2 sec ingedrukt houden

16. Taal



Voor 2 sec ingedrukt houden

17. Fabrieksinstelling



English	Nederlands
Hold for 2 sec	Voor 2 sec ingedrukt houden
Note: Factory reset will erase all station lists, settings previously stored	Opmerking: De fabrieksinstelling zal alle stationslijsten en eerder opgeslagen instellingen wissen

Probleemoplossing

Probleem:	FM sigsgeluid/DAB ratelgeluid/intermitterende onderbreking/melding geen beschikbare DAB-stations
Oorzaak:	Lage signaalsterkte
Oplossing:	Controleer/beweeg de antenne. Verplaats de radio. Voer een nieuwe scan uit van alleen lokale stations (met hoge signaalsterkte). (Voor DAB, controleer het lokale dekkingsgebied op , voer vervolgens een nieuwe stationscan uit).

Foutmeldingen

'Service onbeschikbaar':	Geen DAB-ontvangst.
'Signaalfout':	Het DAB-sigitaal is onderbroken.
'Geen DAB-station':	De stations in de lijst kunnen niet worden gevonden. (Geen naam): Het huidige station zendt geen identiteitnaam uit.
'Geen stations gevonden':	Er zijn geen DAB-stations beschikbaar, controleer de antenne.
'Geen radiotekst':	Er is geen RDS-tekstinformatie beschikbaar op dit station.
'Geen PTY':	Er is geen informatie beschikbaar over het RDS-programmatype.
'Geen naam':	Er wordt geen RDS-stationsnaam uitgezonden.

Specificaties

Beschrijving:	DAB+/DAB FM Digitale Radio
Luidspreker:	1 x 1W RMS
Frequentiebereik:	FM: 87,5-108MHz; DAB/DAB+: 174-240MHz
LCD-display:	2,4 inch TFT-kleurendisplay
Voeding:	DC-stroomingang: 4 x 1,5V type AA batterijen (niet inbegrepen) Stroomadapter: DC 6V 1A (gebruik a.u.b. onze meegeleverde adapter)
Afmetingen:	220mm X 170mm X 90mm

ALLE RECHTEN VOORBEHOUDEN, AUTEURSRECHT DENVER ELECTRONICS A/S

DENVER®
denver-electronics.com



Elektrische en elektronische apparatuur bevatten materialen, componenten en stoffen die schadelijk kunnen zijn voor uw gezondheid en het milieu, indien de afvalproducten (afgedankte elektrische en elektronische apparatuur en batterijen) niet correct worden verwerkt.

Elektrische en elektronische apparatuur is gemarkeerd met het doorgekruiste vuilnisbaksymbooltje, zoals hierboven afgebeeld. Dit symbool is bestemd om de gebruiker er op te wijzen dat elektrische en elektronische apparatuur niet bij het overige huisvuil mogen worden weggegooid, maar gescheiden moeten worden ingezameld.

Alle steden hebben specifieke inzamelpunten, waar elektrische en elektronische apparatuur bij recyclestations of andere inzamellocaties kosteloos ingeleverd kunnen worden. In bepaalde gevallen kan het ook aan huis worden opgehaald. Vraag om meer informatie bij uw plaatselijke autoriteiten.

Importeur:

DENVER ELECTRONICS A/S

Omega 5A. Soeffen

DK-8382 Hinnerup

Denemarken

www.facebook.com/denverelectronics