

# MANUAL



## TSP-304

Trolley speaker with built-in lithium battery

[www.facebook.com/denverelectronics](http://www.facebook.com/denverelectronics)

Bluetooth Trolleyhøjttaler - Læs denne vejledning inden ibrugtagning

### Oversigt over displayet: TSP-304 BETJENINGSVEJLEDNING

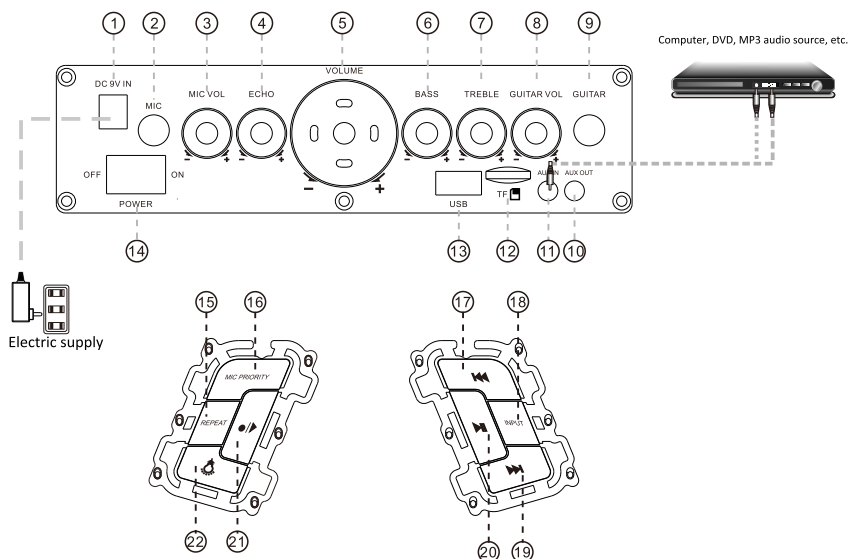
"LINE" når du afspiller via AUX IN;

"Tid" når du afspille fra USB & Mikro SD.

"b t" når du anvender Bluetooth.

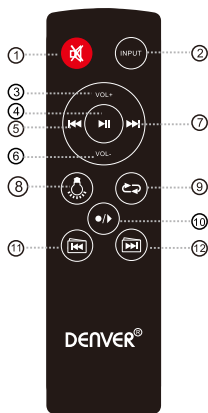
Blinker ved lavt batteriniveau, opladning er påkrævet.

### Knapper og kontroller



- |                   |                             |
|-------------------|-----------------------------|
| 1. DC 9V IND      | 12. MicroSD indgang         |
| 2. MIKR IND       | 13. USB indgang             |
| 3. MIKR Volume    | 14. Tænd/Sluk knap          |
| 4. Ekko           | 15. Gentag                  |
| 5. Volume         | 16. MIKR Prioritet          |
| 6. Bas            | 17. Forrige                 |
| 7. Diskant        | 18. Input valg              |
| 8. Guitar Volume  | 19. Næste                   |
| 9. Guitar         | 20. Play/Pause              |
| 10. Audio udgang  | 21. Optag/Afspil optagelsen |
| 11. Audio Indgang | 22. LED Lys kontrol         |

## Fjernbetjening



1. Lydløs
2. Input valg
3. Skru op for volumen
4. Play/Pause
5. Forrige
6. Skru ned for volumen
7. Næste
8. LED lys kontrol
9. Gentag
10. Optag/Afspil optagelsen
11. Forrige folder
12. Næste folder

### Generel funktionsoversigt

1. Lydstyrke: Drej knappen for at indstille mastervolumen.
2. Diskant: Drej knappen for at indstille diskanten.
3. Ekko: Drej knappen for at indstille ekko.
4. Mikrofonstyrke: Drej knappen for at indstille mikrofonstyrken.
5. INDGANG: Skifter signalkilde i følgende sekvens: LINE-BT-USB/TF (MIKRO SD). Afspilning fra USB eller TF (Mikro SD)-kort har prioritet, når der er isat USB eller Mikro SD.

### MP3 funktionsoversigt

1. USB: Afspiller, når der isættes en USB-nøgle med MP3-musik.
2. TF (Mikro SD): Afspiller, når der isættes et TF (Mikro SD)-kort med MP3-musik.
3. AUX: Afspiller, når der tilsluttes en ekstern signalkilde via et audiokabel.
4. Knap til afspilning/pause: Tryk for at afspille eller pause afspilning fra USB eller TF (Mikro SD), tryk for at slå lyden fra ved afspilning via Line in.
5. Knapperne Forrige & Næste: Tryk kort for at springe til næste eller foregående skæring under afspilning fra USB eller TF (Mikro SD). Langt tryk for at spole frem eller tilbage.

### Optagefunktion

I optagetilstand skal du trykke på knappen “ ●/▶ ”/“INDGANG” for at afbryde optagelsen.

Langt tryk på “ ●/▶ ” for at afspille optagelsen på den eksterne hukommelsesenhed. Tryk på Forrige og Næste for at vælge den optagelse, du vil afspille.

## Bluetooth funktionsoversigt

1. Parring: Tryk på knappen INDGANG og vælg Bluetooth, hvorefter højttaleren automatisk aktiverer parringstilstand. LED-displayet viser "b1". Par med en Bluetooth-kompatibel enhed ved at vælge "TSP-304" på listen over tilgængelige enheder. Højttaleren afgiver en "tik"-lyd. Den mest stabile forbindelse mellem de to enheder opnås, hvis BT-enheden og mobiltelefonen hele tiden har front mod hinanden.
2. Afspilning af musik: Tryk på knapperne Afspil/Pause, Forrige & Næste for at afspille musik.
3. Højttalerens Bluetoothforbindelse kan række op til 10 meter, hvis der ingen forhindringer er.

## Batteriniveau og Ladeindikator

Ved opladning skal du forbinde en passende strømforsyning til 100 - 240 V vekselstrøm. Ladetiden er ca. 3-5 timer. Når batteriet er fuldt opladet, skal du koble strømforsyningen fra, da det kan beskadige batteriet, hvis det overoplades.

Batteri ladeindikator: LED-displayet har en batteristatusindikator. Batteriindikatoren har fire vandrette bjælker, der hver repræsenterer 25 % af batteriets kapacitet. Når der ingen vandrette



bjælker vises på batteriindikatoren, eller hvis indikatoren blinker, bør du slukke højttaleren og snarest oplade den, så batteriet ikke beskadiges. Under opladning blinker batteriindikatoren på LED-displayet. Indikatoren holder op med at blinke, når batteriet er fuldt opladet. Herefter bør du fortsætte med at oplade batteriet i 1-2 timer for at øge batterilevetiden.

Advarsel: Hvis spændingen i batteriet er for lav, bør det oplades helt indenfor 48 timer. Hvis du ikke skal bruge højttaleren i længere tid, bør du lade batteriet helt op, inden du stiller højttaleren væk, da det ellers kan tage skade!

Under afspilning bør du holde højttaleren på afstand af høje temperaturer, stærke magnetfelter og høje frekvenser. Hvis systemet ikke fungerer korrekt, bør du slukke for strømmen eller tage USB-nøglen/TF-kortet ud og dernæst sætte dem i igen. Herefter skulle fortsat afspilning igen være mulig.

Bemærk: Oplad højttaleren, mens den er slukket, eller skru ned for lyden imens, så du undgår forvrængning af lyden.

## Advarsel

1. Brug ikke dette produkt under høje temperaturforhold eller i våde omgivelser. Højttaleren tager skade, hvis den bliver våd.
2. Åbn ikke højttalerkabinettet, da der derved opstår risiko for elektrisk stød eller andre ulykker.
3. Hvis højttaleren kræver reparation, bedes du henvende dig til butikken, hvor du købte den.
4. Hvis du spilder væske ned i højttaleren, bør du omgående slukke for strømmen. Herefter bør højttaleren tjekkes af en uddannet fagmand.
5. Sluk for strømmen og tag stikket ud af kontakten, når højttaleren ikke er i brug.
6. Stil ikke genstande ovenpå højttaleren.
7. Hvis batteriet udskiftes med et batteri af forkert type, kan det udgøre en eksplosionsfare. Udskift altid batteriet med et andet af samme eller tilsvarende type.

## Specifikationer

Udgangseffekt	25W
Højttalerstørrelse	8" + 3"
R-frekvens	120Hz - 18 KHz
Signal-/støjforhold	≥78 dB
Strømkraft	Vekselstrøm 100-240 V
Mål	280 x 305 x 485 mm

# DENVER®

www.denver-electronics.com



Elektrisk og elektronisk udstyr samt medfølgende batterier indeholder materialer, komponenter og stoffer, der kan være skadelige for menneskers sundhed og for miljøet, hvis affaldet (kasseret elektrisk og elektronisk udstyr og batterier) ikke håndteres korrekt.

Elektrisk og elektronisk udstyr og batterier er mærket med nedenstående overkrydsede skraldespand. Den symboliserer, at elektrisk og elektronisk udstyr og batterier ikke må bortskaffes sammen med usorteret husholdningsaffald, men skal indsamles særskilt.

Som slutbruger er det vigtigt, at du afleverer dine udtjente batterier til de ordninger, der er etablerede. På den måde er du med til at sikre, at batterierne genanvendes i overensstemmelse med lovgivningen og ikke belaster miljøet.

Alle kommuner har etableret indsamlingsordninger, hvor kasseret elektrisk og elektronisk udstyr samt batterier gratis kan afleveres af borgerne på genbrugsstationer og andre indsamlingssteder eller afhentes direkte på bopælen. Nærmere information kan fås hos din kommunes tekniske forvaltning.

Importør:

DENVER ELECTRONICS A/S

Omega 5A, Søften

DK-8382 Hinnerup

Danmark

[www.facebook.com/denverelectronics](http://www.facebook.com/denverelectronics)

Hermed erklærer Inter Sales A/S, at radioudstyrstypen TSP-304 er i overensstemmelse med direktiv 2014/53/EU. EU-overensstemmelseserklæringens fulde tekst kan findes på følgende internetadresse: <http://www.denver-electronics.com/denver-tsp-304/>

1. Driftsfrekvensområde: 2402-2480MHz
2. Maximal udgangseffekt: 4dBm

**DENVER**<sup>®</sup>  
denver-electronics.com