

DENVER[®]

denver-electronics.com



facebook.com/denverelectronics

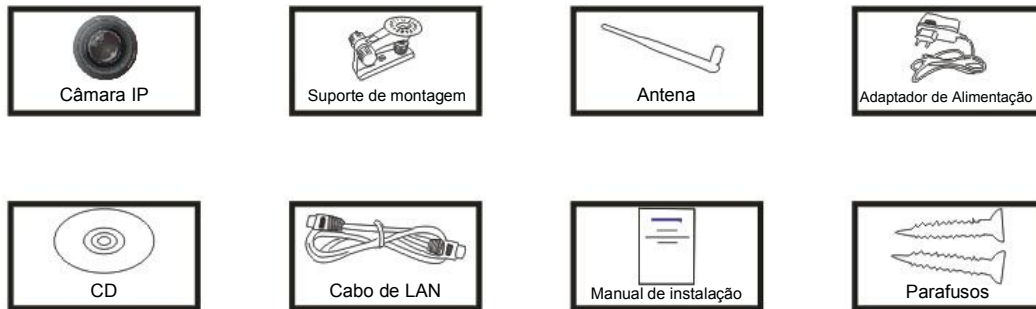



DENVER IPO-1320MK2



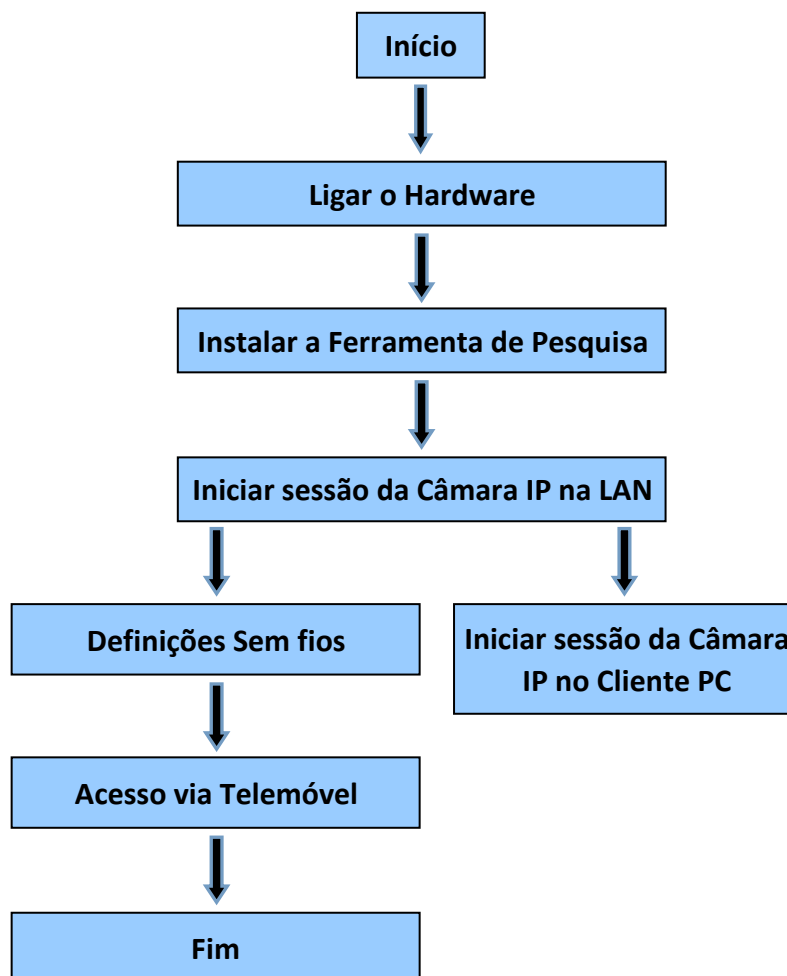
DENVER IPC-1030MK2


Lista da embalagem:

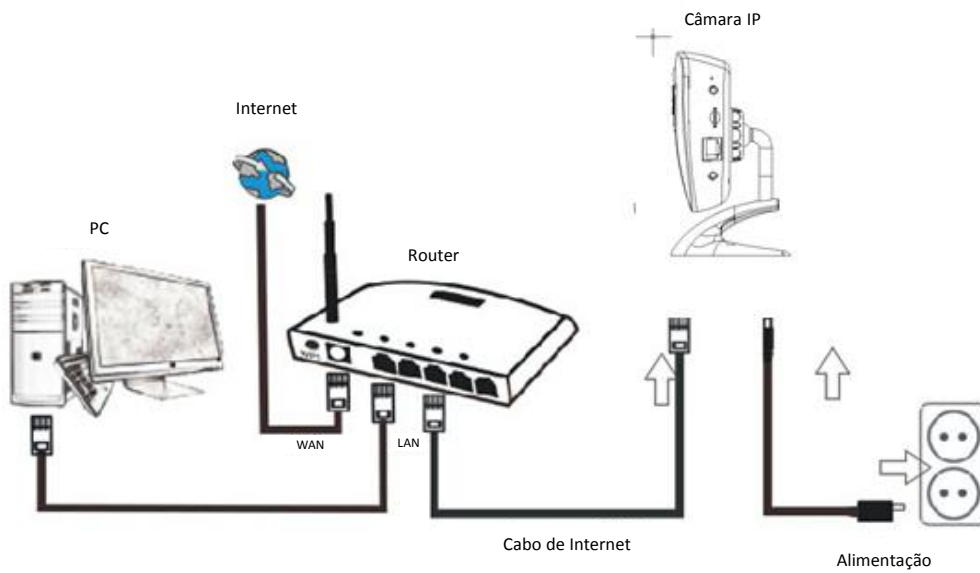
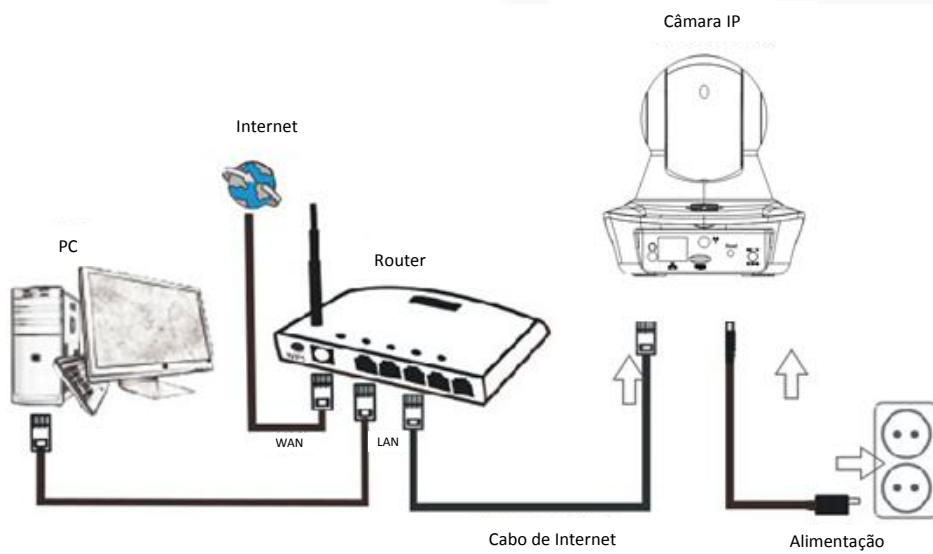


 **Nota:** Alguns modelos não possuem uma antena separada.

Procedimento de instalação:



 **Nota:** Para a primeira utilização da Câmara IP, deve consultar os procedimentos acima.



Ligar a câmara com o cabo de Internet ao router e com o cabo de alimentação à tomada, tal como apresentado acima.

1. Instalação da Ferramenta de Pesquisa



Inserir o CD e instalar o seguinte software:

1. Abrir o Ficheiro “IPO-1320MK2 & IPC-1030MK2”, clicar em “Configuração do OCX” — “Seguinte” — “Instalar” — “Concluir”
2. Abrir o Ficheiro “Ferramenta de Pesquisa”, Copiar a “Ferramenta de Pesquisa” para o ambiente de trabalho e iniciar a mesma.

2. Iniciar sessão da Câmara IP na LAN

Depois de ligar corretamente o hardware, iniciar a ferramenta de pesquisa e o endereço IP da câmara será apresentado automaticamente.

Device	Name	IP Address	P2P-ID	System Version	App Version	MAC
J	3louhoumenlouti	192.168.1.200:2000	JWEV-078461-MKPDZ	67.2.2.154	9.0.4.72	00-B1-C1
E	IP Camera	192.168.1.101:80	WXH-000002-BCFEB	V7.1.4.1.13-...	E-22.0.720.18	00-E0-F8
H	IPCAM	192.168.1.150:99		67.4.66.13	9.0.720.65	00-D0-B2
E		192.168.1.251:8082	HWAA-014476-EBAAC	V7.1.4.1.13-...	E-41.1.720.19	00-E0-F8
E		192.168.1.250:8081	HWAA-006106-EBAFC	V7.1.4.1.13-...	E-21.0.720.15	AC-A2-13
H	3loucnejan2	192.168.1.205:2005	JWEV-136168-VMPLP	67.4.64.45	9.0.720.65	00-D5-20
J	IPCAM	192.168.1.114:99	WXO-000002-EAEAD	67.2.6.10	9.0.4.72	00-D6-15
J	3louhoumenlouti	192.168.1.203:2003	JWEV-115132-DPHRB	67.2.2.185	9.0.4.72	00-D7-15
J	5louqianmenlouti	192.168.1.207:2007	JWEV-078380-HDKGG	67.2.2.154	9.0.19.45	00-97-98



Nota: Se a Ferramenta de Pesquisa apresentar a mensagem “A máscara de subrede

não corresponde”, deve clicar em

IP Match

Fazer duplo clique no endereço IP da câmara na ferramenta de pesquisa.

No seu navegador predefinido, será apresentado um ecrã de início de sessão como o que é apresentado abaixo:




 **Nota:** Ambos o nome de utilizador e palavra-passe são “**admin**”

(Alterar posteriormente o nome de utilizador e palavra-passe da conta por motivos de segurança)

Depois de inserir o nome de utilizador e a palavra-passe corretos, o ecrã **Início de sessão** será apresentado.

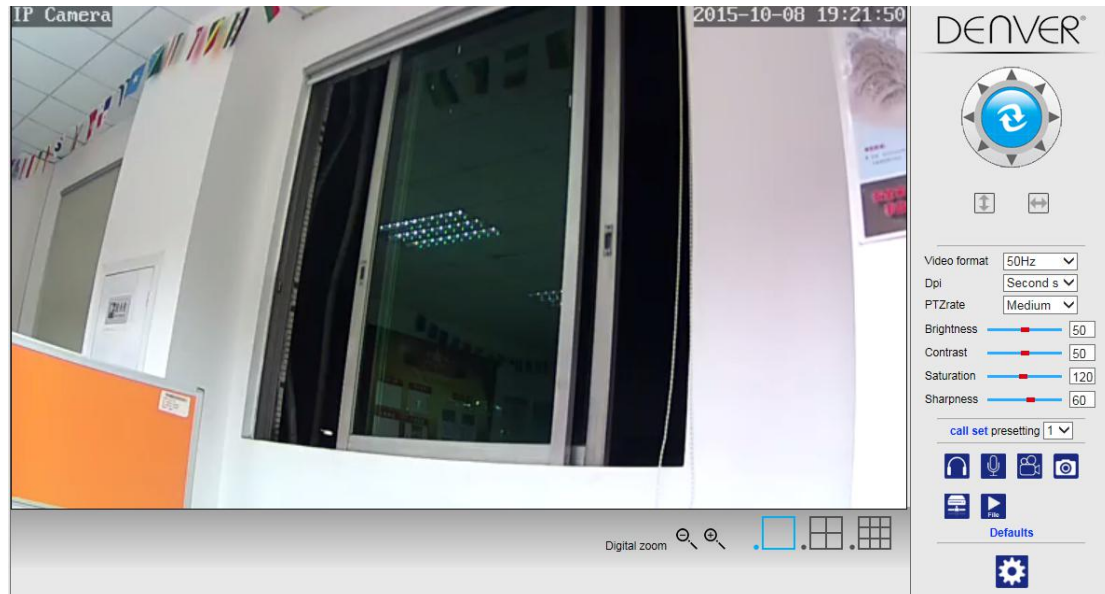
(Suporta 6 visitantes para visualização online ao mesmo tempo)




 **Nota:** Se o OCX já tiver sido instalado, poderá iniciar sessão diretamente. Caso contrário, deve instalar o OCX.


- A. Clicar em “OCX” para o transferir e instalar.
- B. Atualizar a página da Web e iniciar sessão novamente para o vídeo da câmara ser apresentado conforme abaixo

Vídeo ao vivo



3. Definições Sem Fios

1. Clicar no botão  para aceder às definições “Sem Fios”.
2. Procurar os sinais de rede Wi-Fi e escolher o SSID pretendido.
3. Certificar-se que todos os parâmetros são os mesmos que no seu router e introduzir a chave de rede Wi-Fi.
4. Após 30 segundos, clicar em “Verificar” e a notificação irá mostrar-lhe se as definições de rede Wi-Fi tiveram êxito.
5. Se estiverem corretas, regressar simplesmente para selecionar “Aplicar” e, em seguida, desligar o cabo de rede.

 **Nota:** Se não for possível encontrar o Endereço IP da câmara através da ferramenta de pesquisa, deve ligar novamente o cabo de Internet para verificar as definições de rede Wi-Fi.

Wireless	
Enable Wireless	<input checked="" type="radio"/> On <input type="radio"/> Off
SSID	<input type="text" value="ma"/> search
Security mode	WPA-PSK
WPA Algorithm	AES
Key	<input type="password" value="*****"/>
Re-type key	<input type="password" value="*****"/>
Check Wireless Setup	check

- Device information
- Time set
- Video settings
- Audio Settings
- Record Settings
- Alarm Service Settings
- Email
- FTP
- System Log
- Network Settings
- Wireless**
- DDNS Settings
- UPnP set
- PTZ set
- Multiple settings
- User Settings
- Maintain
- ONVIF
- Motion detection
- Auto Snap
- Video shade
- Image
- Back

Verificar o estado da ligação do sinal de rede Wi-Fi

Checking WiFi, please wait about 30 seconds.

Connected to WiFi successfully.
Select "Apply" to save these settings.

4. Definições de informação do dispositivo




- 1) Clicar no ícone para aceder às definições de "Informação do dispositivo"
- 2) Verá todas as informações da câmara IP

Device information	
Device ID:	IPCAM
P2P ID :	WXH-000002-BCFEB
Network Connection Status:	LAN
Current Visitors:	0
Software Version:	V7.1.4.1.13-20150521
Webware Version:	E-22.0.720.18
Mac address:	00:E0:F8:02:A4:4D
IP address:	192.168.1.153
Subnet mask:	255.255.255.0
Gateway:	192.168.1.1
Primary DNS:	202.96.134.33
Secondary DNS:	202.96.128.86
Manufacturer's DDNS status:	Failed
Third Party DDNS status:	disabled
System Start Time:	1970-01-01 08:00:18

- Device information**
- Time set
- Video settings
- Audio Settings
- Record Settings
- Alarm Service Settings
- Email
- FTP
- System Log
- Network Settings
- Wireless
- DDNS Settings
- PTZ set
- Multiple settings
- User Settings
- Maintain
- ONVIF
- Motion detection
- Auto Snap
- Video mask
- Image
- Back

5. Definições da Hora


- 1) Clicar no ícone  para aceder às definições da “Hora”
- 2) Pode escolher qualquer servidor NTP e, em seguida, clicar em “Aplicar”
- 3) Escolhaer a hora pretendida e clicar em “Aplicar” para para a ativar

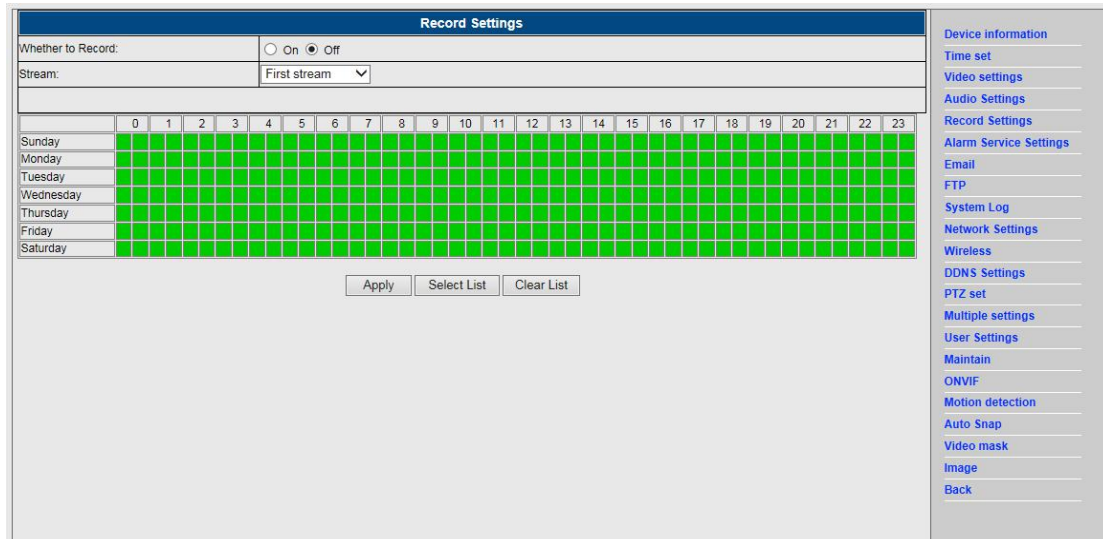
Time Settings	
Device Date Time	2015-09-21 15:15:36
Network Time Server <input type="checkbox"/>	
NTP server	time.windows.com
Interval	01 hours
Time zone	(GMT+08:00) Beijing, Singapore, Taipei

- Device information
- Time set
- Video settings
- Audio Settings
- Record Settings
- Alarm Service Settings
- Email
- FTP
- System Log
- Network Settings
- Wireless
- DDNS Settings
- PTZ set
- Multiple settings
- User Settings
- Maintain
- ONVIF
- Motion detection
- Auto Snap
- Video mask
- Image
- Back



6. Definições da Gravação

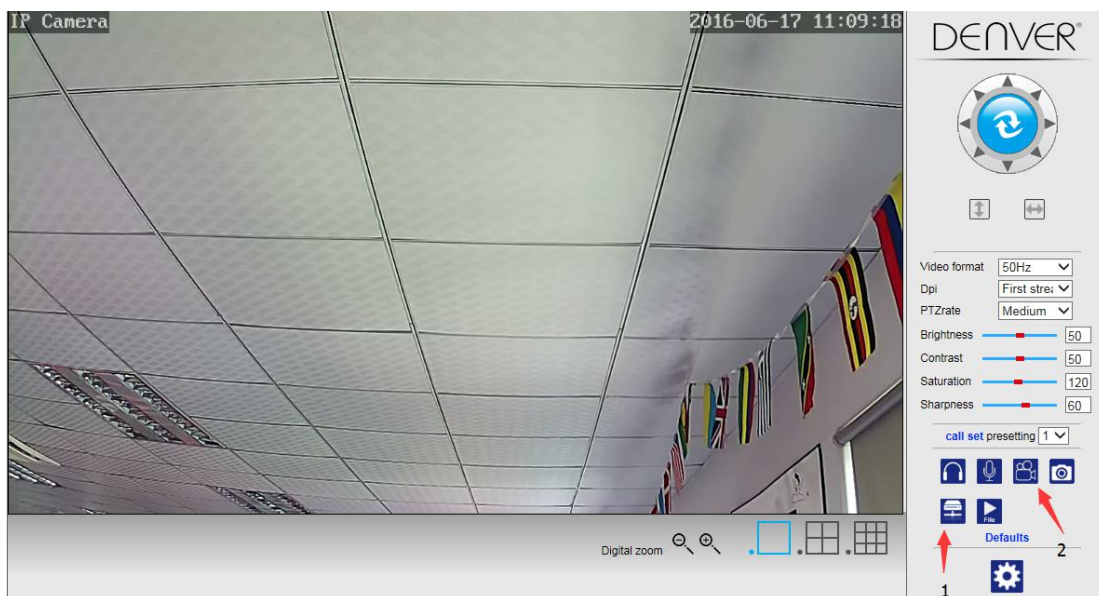
6.1 Gravar em cartão TF

- 1) Clicar no ícone  para aceder às definições da “Gravação”
- 2) Escolher “ligar”
- 3) Escolher entre “Primeira transmissão” ou “Segunda transmissão”
- 4) Escolher a hora programada para a gravação
- 5) Clicar em “Aplicar”



6.2 Gravar no disco de computador

- 1) A interface principal no equipamento, como mostrado abaixo;
- 2) Clicar em , selecionar o caminho da gravação;
- 3) Clicar em , iniciar a gravação.



Nota: Se não puder alterar o caminho de gravação, deve seguir estes passos:

Primeiro, deve abrir a ferramenta de pesquisa, encontrar o endereço IP da câmara e copiar o mesmo:

DENVER Search Tool

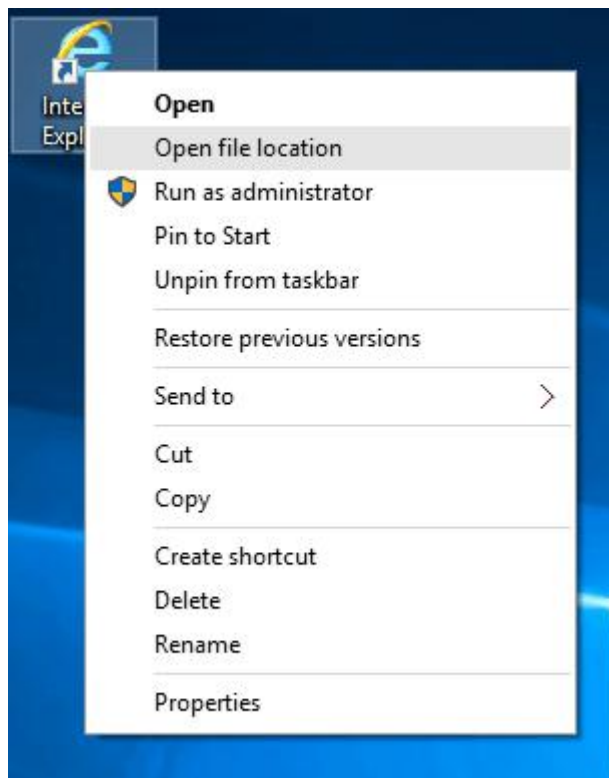
DENVER

Device	Name	IP Address	P2P-ID	System Version	App Version	MAC
J	3louhoumenlouti	192.168.1.200:2000	JWEV-078461-MKPDZ	67.2.2.154	9.0.4.72	00-B1-C1
E	IP Camera	192.168.1.101:80	WXH-000002-BCFEB	V7.1.4.1.13-...	E-22.0.720.18	00-E0-F8
H	IPCAM	192.168.1.150:99		67.4.66.13	9.0.720.65	00-D0-B2
E		192.168.1.251:8082	HWAA-014476-EBAAC	V7.1.4.1.13-...	E-41.1.720.19	00-E0-F8
E		192.168.1.250:8081	HWAA-006106-EBAFC	V7.1.4.1.13-...	E-21.0.720.15	AC-A2-13
H	3louchejian2	192.168.1.205:2005	JWEV-136168-VMPLP	67.4.64.45	9.0.720.65	00-D5-20
J	IPCAM	192.168.1.114:99	WXO-000002-EAEAD	67.2.6.10	9.0.4.72	00-D6-15
J	3louhoumenlouti	192.168.1.203:2003	JWEV-115132-DPHRB	67.2.2.185	9.0.4.72	00-D7-15
J	3louqianmenlouti	192.168.1.207:2007	JWEV-078380-HDKGG	67.2.2.154	9.0.19.45	00-97-98

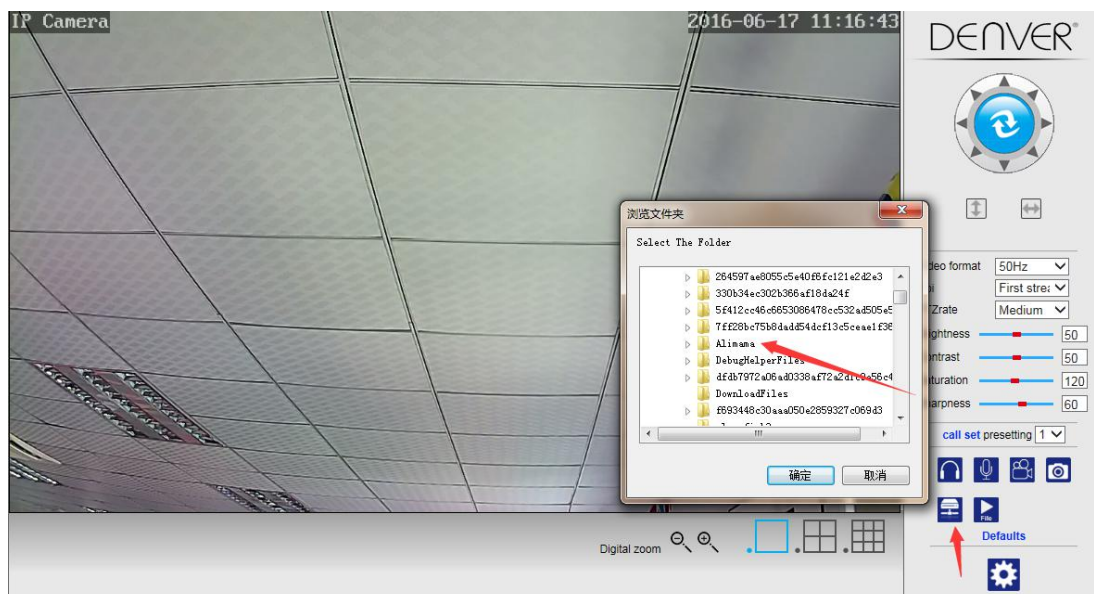
Language: English

IP Match

Em seguida, abrir o navegador IE como administrador:

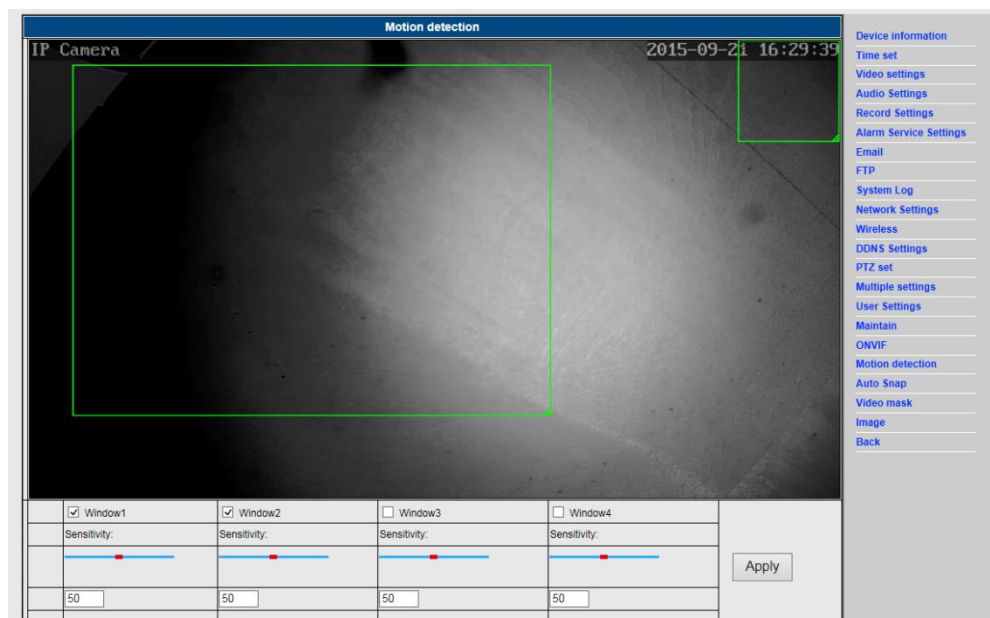


Finalmente, colar o endereço IP da câmara no navegador IE, clicar em "Enter", depois pode modificar o caminho do vídeo como indicado abaixo:



7. Configuração da detecção de movimento e Definições do alarme

- 1) Em primeiro lugar, deve ativar a “Detecção de movimento” e escolher o detalhe do visor que deve ser monitorizado (pode alterar o detalhe conforme necessário).



- 2) Pode escolher o “Toque do acionador do alarme”, a hora programada e, em seguida, clicar em “Aplicar”. Se a detecção de movimento detectar um movimento no detalhe do visor configurado, o toque do alarme soará (O modelo sem função de áudio não é fornecido com esta notificação de toque de alarme)

Alarm	
Linkage set	<input type="checkbox"/> E-mail Alarm and Send Picture
	<input type="checkbox"/> Save Picture to the FTP Server
	<input type="checkbox"/> Save Video to the FTP Server
	<input type="checkbox"/> Relay out 5 sec
	<input type="checkbox"/> Save Picture to the SD Card
	<input type="checkbox"/> Save Video to the SD card
	<input type="checkbox"/> The alarm triggering siren
	<input type="checkbox"/> Alarm preset 1
Image capture number	1
schedule	Select List Clear List
Sunday	0 1 2 3 4 5 6 7 8 9 10 11 12 13 14 15 16 17 18 19 20 21 22 23
Monday	
Tuesday	
Wednesday	
Thursday	
Friday	
Saturday	
Apply Cancel	

- Device information
- Time set
- Video settings
- Audio Settings
- Record Settings
- Alarm Service Settings
- Email
- FTP
- System Log
- Network Settings
- Wireless
- DDNS Settings
- PTZ set
- Multiple settings
- User Settings
- Maintain
- ONVIF
- Motion detection
- Auto Snap
- Video mask
- Image
- Back

8. Definição de Notificação do Alarme e E-mail FTP

- 1) O ecrã de configuração do e-mail serve para a preparação da função de alarme. Se a deteção de movimento que ativa a sua câmara for acionada, receberá uma mensagem de e-mail com fotografias. A pré-condição para isto é a configuração correta e o teste do serviço. Segue-se a configuração de uma conta do Gmail como exemplo:

Email Setting	
SMTP server:	smtp.gmail.com Server Port 25
Safe link	STARTTLS
Authentication	<input checked="" type="radio"/> On <input type="radio"/> Off
User name	22222222@gmail.com
Password	*****
Receiver	11111111@gmail.com
Sender	222222221@gmail.com
Subject	test
Message	ok (the max length is 127)
Test Email settings	Test Please set first, and then test.
Apply Cancel	

- Device information
- Time set
- Video settings
- Audio Settings
- Record Settings
- Alarm Service Settings
- Email
- FTP
- System Log
- Network Settings
- Wireless
- DDNS Settings
- PTZ set
- Multiple settings
- User Settings
- Maintain
- ONVIF
- Motion detection
- Auto Snap
- Video mask
- Image
- Back

Nota: Esta função só funciona se a câmara IP estiver ligada à rede. Se usar o Gmail, terá de configurar a porta como 465 e o SSL como TLS. Contudo, o mais importante verificar se o seu cliente de e-mail tem o SMTP ativado.

Depois do primeiro e-mail de teste, receberá um e-mail da Google com uma tentativa de início de sessão.

Opção 2:

Alterar as suas definições para permitir que aplicações menos seguras acessem à sua conta, seguir os seguintes passos:

1. Ir para a secção “Aplicações menos seguras” na minha conta.
2. Seguir para “Acesso para aplicações menos seguras”, seleccionar Ligar. (Nota para utilizadores de Aplicações da Google: Esta definição está oculta se o seu administrador bloqueou o acesso da conta a aplicações menos seguras)
3. Mais detalhes sobre permitir aplicações menos seguras, deve consultar esta ligação: <https://support.google.com/a/answer/6260879?hl=en>.

- 2) O serviço de FTP é uma pré-condição para a função de alarme. Se a deteção de movimento ativar a sua câmara, ser-lhe-á enviada uma mensagem de e-mail com fotografias. Para isto é necessário configurar corretamente o serviço de e-mail e verificar se funciona corretamente. Por exemplo:

FTP	
Server Address	192.168.1.54
Server Port	21
User name	admin
Password	•••
Passive mode	<input checked="" type="radio"/> On <input type="radio"/> Off
Storage Path	/
Test FTP settings	Test <small>Please set first, and then test.</small>

[Device information](#)
[Time set](#)
[Video settings](#)
[Audio Settings](#)
[Record Settings](#)
[Alarm Service Settings](#)
[Email](#)
[FTP](#)
[System Log](#)
[Network Settings](#)
[Wireless](#)
[DDNS Settings](#)
[PTZ set](#)
[Multiple settings](#)
[User Settings](#)
[Maintain](#)
[ONVIF](#)
[Motion detection](#)
[Auto Snap](#)
[Video mask](#)
[Image](#)
[Back](#)

- 3) Definições do Serviço de Alarme, deve inserir as mesmas definições que para a captura de ecrã abaixo:

Alarm	
Linkage set	<input checked="" type="checkbox"/> E-mail Alarm and Send Picture
	<input checked="" type="checkbox"/> Save Picture to the FTP Server
	<input checked="" type="checkbox"/> Save Video to the FTP Server
	<input checked="" type="checkbox"/> Relay out <input type="text" value="5 sec"/>
	<input checked="" type="checkbox"/> Save Picture to the SD Card
	<input checked="" type="checkbox"/> Save Video to the SD card
	<input checked="" type="checkbox"/> The alarm triggering siren
Alarm preset	<input type="text" value="1"/>
Image capture number	<input type="text" value="1"/>
schedule	<input type="button" value="Select List"/> <input type="button" value="Clear List"/>
Sunday	<input type="checkbox"/>
Monday	<input type="checkbox"/>
Tuesday	<input type="checkbox"/>
Wednesday	<input type="checkbox"/>
Thursday	<input type="checkbox"/>
Friday	<input type="checkbox"/>
Saturday	<input type="checkbox"/>

[Device information](#)
[Time set](#)
[Video settings](#)
[Audio Settings](#)
[Record Settings](#)
[Alarm Service Settings](#)
[Email](#)
[FTP](#)
[System Log](#)
[Network Settings](#)
[Wireless](#)
[DDNS Settings](#)
[PTZ set](#)
[Multiple settings](#)
[User Settings](#)
[Maintain](#)
[ONVIF](#)
[Motion detection](#)
[Auto Snap](#)
[Video mask](#)
[Image](#)
[Back](#)

9. Registo no sistema e Definição da rede

- 1). O registo no sistema serve para os administradores monitorizarem o funcionamento do sistema

```
[1970_01_01 08:00:27] warning: ini file(config_wifiex.ini) not found!!!
[1970_01_01 08:00:30] ipc_server start.
[1970_01_01 08:00:31] user(admin) login for live stream.
[1970_01_01 08:00:31] user(admin) login for live stream.
[1970_01_01 12:37:51] user(admin) login for live stream.
[1970_01_01 12:41:24] user(admin) logout from live stream.
[1970_01_01 20:47:23] ircut: display switch(blackwhite -> color).
[1970_01_01 20:48:37] ircut: display switch(color -> blackwhite).
[1970_01_01 21:13:50] ircut: display switch(blackwhite -> color).
[1970_01_01 21:18:06] ircut: display switch(color -> blackwhite).
[1970_01_01 21:29:12] ircut: display switch(blackwhite -> color).
[1970_01_02 05:28:03] ircut: display switch(color -> blackwhite).
[1970_01_02 05:57:22] ircut: display switch(blackwhite -> color).
[1970_01_02 06:49:06] ircut: display switch(color -> blackwhite).
[1970_01_02 19:47:00] ircut: display switch(blackwhite -> color).
[1970_01_03 03:39:48] ircut: display switch(color -> blackwhite).
[1970_01_03 20:49:19] ircut: display switch(blackwhite -> color).
[1970_01_03 21:07:33] ircut: display switch(color -> blackwhite).
[1970_01_03 21:22:09] ircut: display switch(blackwhite -> color).
[1970_01_04 00:08:44] ircut: display switch(color -> blackwhite).
[1970_01_04 00:23:25] ircut: display switch(blackwhite -> color).
[1970_01_04 01:20:35] ircut: display switch(color -> blackwhite).
[1970_01_04 01:26:07] ircut: display switch(blackwhite -> color).
[1970_01_04 01:36:25] ircut: display switch(color -> blackwhite).
[1970_01_04 01:40:48] ircut: display switch(blackwhite -> color).
[1970_01_04 01:58:51] ircut: display switch(color -> blackwhite).
[1970_01_04 02:20:15] ircut: display switch(blackwhite -> color).
[1970_01_04 02:28:42] ircut: display switch(color -> blackwhite).
[1970_01_04 21:39:39] ircut: display switch(blackwhite -> color).
[2015_09_31 18:22:47] ircut: display switch(color -> blackwhite).
[2015_09_01 06:35:25] ircut: display switch(blackwhite -> color).
[2015_09_01 18:01:27] ircut: display switch(color -> blackwhite).
[2015_09_02 06:42:50] ircut: display switch(blackwhite -> color).
[2015_09_02 15:01:50] user(admin) login for live stream.
[2015_09_02 15:01:56] user(admin) logout from live stream.
[2015_09_02 18:20:23] ircut: display switch(color -> blackwhite).
[2015_09_03 06:22:41] ircut: display switch(blackwhite -> color).
```

Clear Log Refresh

- Device information
- Time set
- Video settings
- Audio Settings
- Record Settings
- Alarm Service Settings
- Email
- FTP
- System Log
- Network Settings
- Wireless
- DDNS Settings
- PTZ set
- Multiple settings
- User Settings
- Maintain
- ONVIF
- Motion detection
- Auto Snap
- Video mask
- Image
- Back


- 2). Em "Definições de Rede" é possível modificar o endereço IP, o gateway e o número de porta

LAN Settings	
IP Configuration Type	Fixed IP Address
IP address	192.168.1.153
Subnet mask	255.255.255.0
Gateway	192.168.1.1
DNS Configuration Type	Manual DNS
Primary DNS	202.96.134.33
Secondary DNS	202.96.128.86
HTTP Port	80 (80 or 1024-49151)
RTSP Port	554 (554 or 1024-49151)
RTSP Permission verify	<input checked="" type="radio"/> On <input type="radio"/> Off (Note: Modify the settings, reboot the device)

Apply Cancel

- Device information
- Time set
- Video settings
- Audio Settings
- Record Settings
- Alarm Service Settings
- Email
- FTP
- System Log
- Network Settings
- Wireless
- DDNS Settings
- PTZ set
- Multiple settings
- User Settings
- Maintain
- ONVIF
- Motion detection
- Auto Snap
- Video mask
- Image
- Back

10. Definição de DDNS

- 1) Clicar no ícone  e escolher "Definições do Serviço DDNS".
- 2) Escolher o servidor DDNS e inserir o nome de utilizador e a palavra-passe de DDNS.
- 3) Enviar, atualizar e, em seguida, o estado de DDNS será apresentado como "DDNS com sucesso".

DDNS	
Main DDNS	<input checked="" type="radio"/> On <input type="radio"/> Off
Server Address	<input type="text" value="ipcnpp.com"/>
Server Port	<input type="text" value="80"/>
User name	<input type="text" value="d3334"/>
Password	<input type="password" value="*****"/>
3th DDNS	<input checked="" type="radio"/> On <input type="radio"/> Off
Server Provider	<input type="text" value="Dyn dns.org"/>
User name	<input type="text" value="myuserid"/>
Password	<input type="password" value="*****"/>
Your Domain	<input type="text" value="mydomain.dyndns.org"/>

[Device information](#)
[Time set](#)
[Video settings](#)
[Audio Settings](#)
[Record Settings](#)
[Alarm Service Settings](#)
[Email](#)
[FTP](#)
[System Log](#)
[Network Settings](#)
[Wireless](#)
[DDNS Settings](#)
[PTZ set](#)
[Multiple settings](#)
[User Settings](#)
[Maintain](#)
[ONVIF](#)
[Motion detection](#)
[Auto Snap](#)
[Video mask](#)
[Image](#)
[Back](#)

11. Definição de PTZ e Definição do Utilizador

1). Aqui, é possível configurar algumas opções de PTZ

PTZ set	
Cruise laps	<input type="text" value="1"/> (1-50)
PTZ speed	<input type="text" value="Fast"/>
Centered after Self-check	<input checked="" type="radio"/> On <input type="radio"/> Off
Close the alarm while PTZ movement	<input checked="" type="radio"/> On <input type="radio"/> Off

[Device information](#)
[Time set](#)
[Video settings](#)
[Audio Settings](#)
[Record Settings](#)
[Alarm Service Settings](#)
[Email](#)
[FTP](#)
[System Log](#)
[Network Settings](#)
[Wireless](#)
[DDNS Settings](#)
[PTZ set](#)
[Multiple settings](#)
[User Settings](#)
[Maintain](#)
[ONVIF](#)
[Motion detection](#)
[Auto Snap](#)
[Video mask](#)
[Image](#)
[Back](#)

2). Modificação da palavra-passe de utilizador

User Settings			
Preview	User name	Password	Re-type password
admin	<input type="text" value="admin"/>	<input type="password" value="****"/>	<input type="password" value="****"/>
user	<input type="text"/>	<input type="password"/>	<input type="password"/>
guest	<input type="text"/>	<input type="password"/>	<input type="password"/>

[Device information](#)
[Time set](#)
[Video settings](#)
[Audio Settings](#)
[Record Settings](#)
[Alarm Service Settings](#)
[Email](#)
[FTP](#)
[System Log](#)
[Network Settings](#)
[Wireless](#)
[DDNS Settings](#)
[PTZ set](#)
[Multiple settings](#)
[User Settings](#)
[Maintain](#)
[ONVIF](#)
[Motion detection](#)
[Auto Snap](#)
[Video mask](#)
[Image](#)
[Back](#)

12. Várias Definições

- 1) Atualizar o dispositivo na pesquisa da LAN e, em seguida, encontrará outras câmaras ligadas à mesma LAN
- 2) Clicar no “2º dispositivo”
- 3) Clicar na câmara pretendida para a adicionar como 2º dispositivo e inserir o nome de utilizador e palavra-passe corretos
- 4) Clicar em “Aplicar”
- 5) Pode adicionar até 9 câmaras às várias definições

Multiple settings	
Lan Search	<div style="border: 1px solid gray; padding: 2px;"><p>IP Camera(192.168.1.153) IP Camera(192.168.1.104) IP Camera(192.168.1.251) IP Camera(192.168.1.198) 3(192.168.1.132) Demo(192.168.1.250)</p><p style="text-align: right;"><input type="button" value="Refresh"/></p></div>
The 1st device	Local Host
The 2nd device	None
Overlay Camera Name	<input type="text" value="IP Camera"/>
IP	<input type="text" value="192.168.1.198"/>
Port	<input type="text" value="80"/>
User	<input type="text" value="admin"/>
Password	<input type="password" value="****"/>
	<input type="button" value="Add"/> <input type="button" value="Remove"/>
The 3rd device	None
The 4th device	None
The 5th device	None
The 6th device	None
The 7th device	None
The 8th device	None
The 9th device	None

[Device information](#)
[Time set](#)
[Video settings](#)
[Audio Settings](#)
[Record Settings](#)
[Alarm Service Settings](#)
[Email](#)
[FTP](#)
[System Log](#)
[Network Settings](#)
[Wireless](#)
[DDNS Settings](#)
[PTZ set](#)
[Multiple settings](#)
[User Settings](#)
[Maintain](#)
[ONVIF](#)
[Motion detection](#)
[Auto Snap](#)
[Video mask](#)
[Image](#)
[Back](#)

13. Manutenção e ONVIF

- 1) Com esta opção, é possível restaurar a câmara para as respetivas predefinições de fábrica e executar atualizações de firmware.

Initialize	
Reboot	<input type="button" value="reboot"/>
Restore Factory Defaults	<input type="button" value="factory default"/>
Upgrade	<input type="button" value="浏览..."/> <input type="button" value="ok"/>

- [Device information](#)
- [Time set](#)
- [Video settings](#)
- [Audio Settings](#)
- [Record Settings](#)
- [Alarm Service Settings](#)
- [Email](#)
- [FTP](#)
- [System Log](#)
- [Network Settings](#)
- [Wireless](#)
- [DDNS Settings](#)
- [PTZ set](#)
- [Multiple settings](#)
- [User Settings](#)
- [Maintain](#)
- [ONVIF](#)
- [Motion detection](#)
- [Auto Snap](#)
- [Video mask](#)
- [Image](#)
- [Back](#)

- 2) Suporte ONVIF

ONVIF	
onvif:	<input checked="" type="radio"/> On <input type="radio"/> Off
Server Port:	<input type="text" value="8080"/>
Preview:	<input type="radio"/> Check type <input checked="" type="radio"/> No check
Time zone Settings:	<input checked="" type="radio"/> Allow <input type="radio"/> Prohibit
Image Parameters Settings:	<input type="radio"/> Allow <input checked="" type="radio"/> Prohibit

- [Device information](#)
- [Time set](#)
- [Video settings](#)
- [Audio Settings](#)
- [Record Settings](#)
- [Alarm Service Settings](#)
- [Email](#)
- [FTP](#)
- [System Log](#)
- [Network Settings](#)
- [Wireless](#)
- [DDNS Settings](#)
- [PTZ set](#)
- [Multiple settings](#)
- [User Settings](#)
- [Maintain](#)
- [ONVIF](#)
- [Motion detection](#)
- [Auto Snap](#)
- [Video mask](#)
- [Image](#)
- [Back](#)

14. Instantâneo Automático e Marcação de Vídeo

1) Captura de imagens para o cartão SD e carregamento por FTP

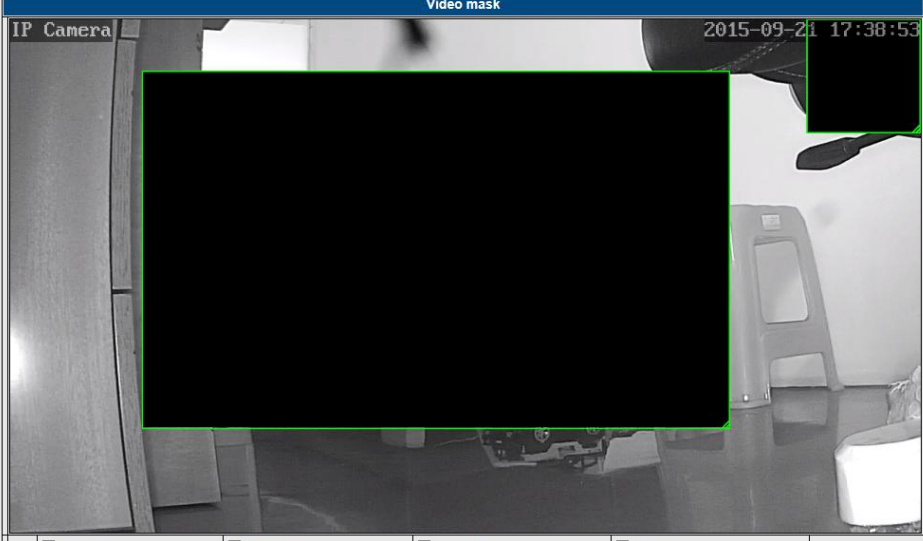
Auto Snap	
SD card Snapshot interval:	60 sec
	<input type="checkbox"/> Save Picture to the SD Card
FTP Snapshot interval:	60 sec
	<input type="checkbox"/> Save Picture to the FTP Server FTP

[Device information](#)
[Time set](#)
[Video settings](#)
[Audio Settings](#)
[Record Settings](#)
[Alarm Service Settings](#)
[Email](#)
[FTP](#)
[System Log](#)
[Network Settings](#)
[Wireless](#)
[DDNS Settings](#)
[PTZ set](#)
[Multiple settings](#)
[User Settings](#)
[Maintain](#)
[ONVIF](#)
[Motion detection](#)
[Auto Snap](#)
[Video mask](#)
[Image](#)
[Back](#)

2) Selecionar o detalhe de ecrã (pode alterar o tamanho da janela), clicar em "Aplicar" e será apresentada uma área obscura no ecrã

Video mask

IP Camera



[Device information](#)
[Time set](#)
[Video settings](#)
[Audio Settings](#)
[Record Settings](#)
[Alarm Service Settings](#)
[Email](#)
[FTP](#)
[System Log](#)
[Network Settings](#)
[Wireless](#)
[DDNS Settings](#)
[PTZ set](#)
[Multiple settings](#)
[User Settings](#)
[Maintain](#)
[ONVIF](#)
[Motion detection](#)
[Auto Snap](#)
[Video mask](#)
[Image](#)
[Back](#)

Window1
Color: 000000

Window2
Color: 000000

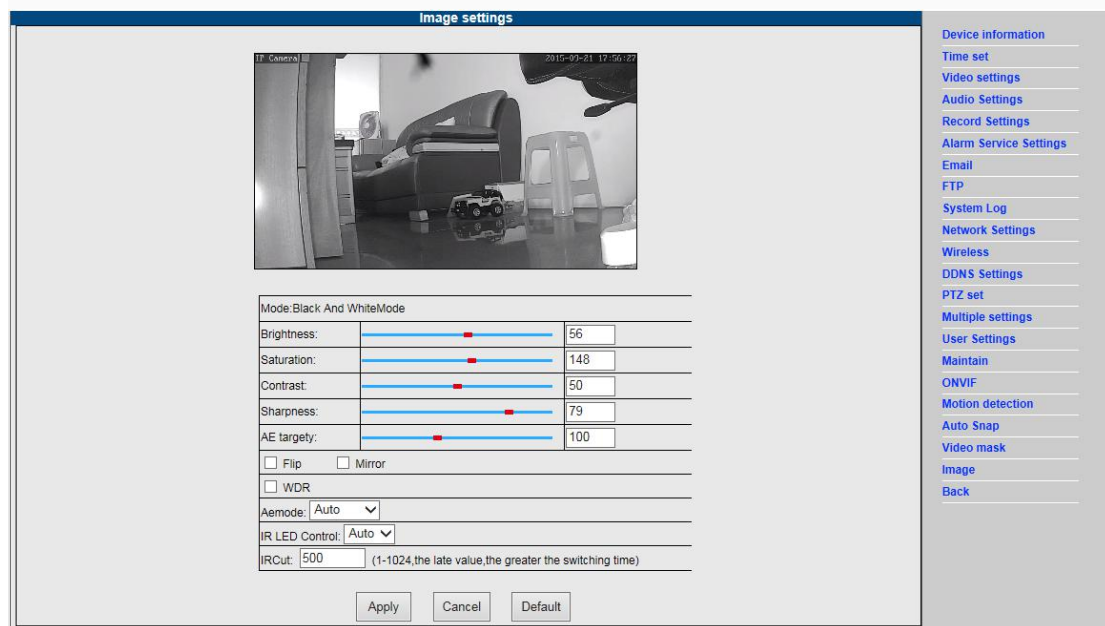
Window3
Color: 000000

Window4
Color: 000000

15. Definição de imagem

- 1) Clicar em aplicar para modificar a luminosidade, saturação, nitidez, exposição e contraste
- 2) Clicar na aplicação para modificar o modo de exposição e a lâmpada de infravermelhos,

- 3) Clicar nas aplicações para alterar o valor do corte de IV
- 4) Se clicar em “Predefinição”, todas as definições da imagem serão restauradas para o valor de predefinição



Perguntas Mais Frequentes:

A. Palavra-passe esquecida

- 1) Reinicializar a sua câmara. Com a alimentação ligada, tem de premir o botão REINICIALIZAR durante 10 segundos. Irá encontrar o botão na parte inferior da câmara. Nas câmaras exteriores, o botão de reinicialização branco encontra-se localizado no final do cabo de alimentação.
- 2) Após a conclusão da reinicialização, a câmara é reinicializada para as definições de fábrica e o nome de utilizador e palavra-passe voltam a ser "**admin**".

B. Só é apresentado um ecrã preto sem nenhum vídeo no navegador



Nota: Se continuar a não aparecer nenhum vídeo ao vivo depois de executar o OCX ActiveX, deve tentar ativar as opções do ActiveX nas definições de segurança do IE, executando os seguintes passos:

1. Desativar a firewall do seu computador.

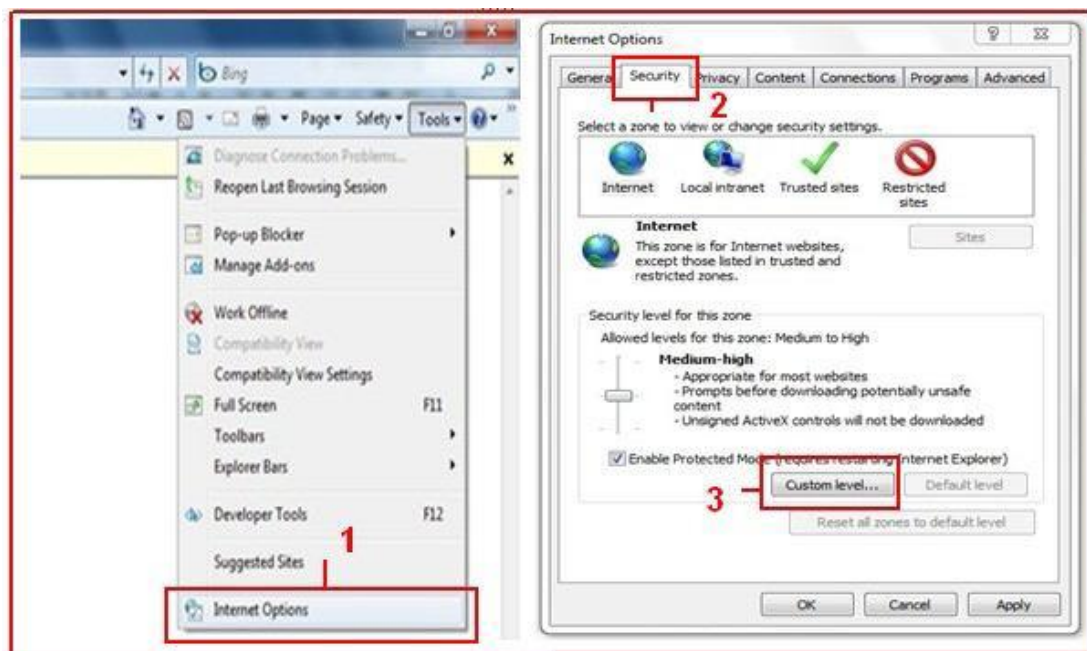
2. Altere as definições do ActiveX no navegador "IE" > "Ferramentas" > "Opções de Internet" > "Segurança" > "Nível Personalizado" > "Plug-ins e Controlo ActiveX" e deverá configurar todas as opções do ActiveX como "Ativado":

Especialmente:

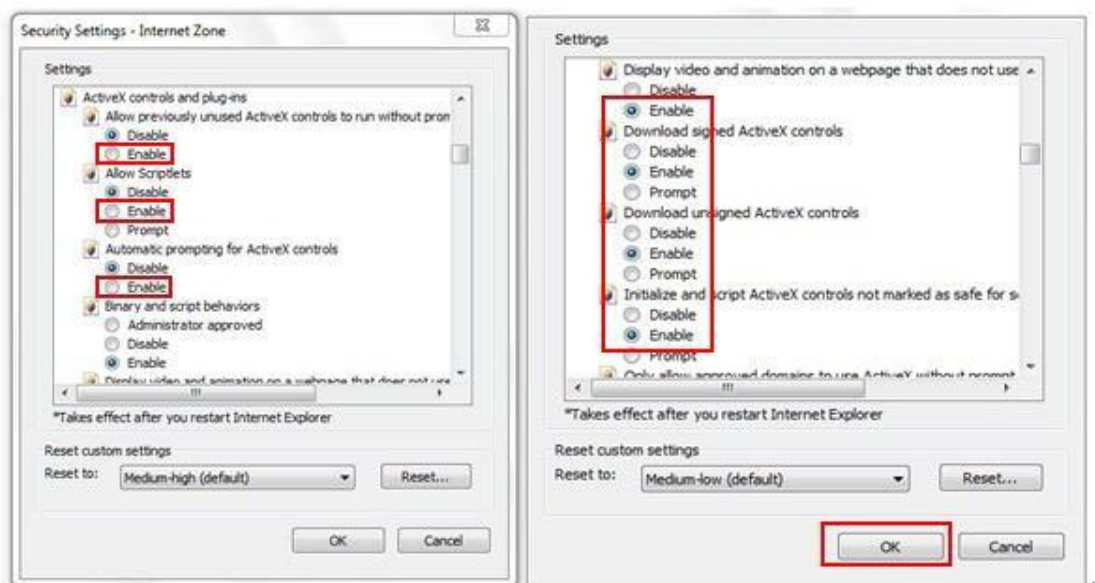
Ativar: Transferir controlos ActiveX não atribuídos

Ativar: Inicializar e certificar controlos do ActiveX não marcados como seguros

Ativar: Executar plug-ins e controlos do ActiveX



a.



b.

DENVER®

www.denver-electronics.com



Equipamentos elétricos e eletrônicos, bem como as pilhas que os acompanham, contêm materiais, componentes e substâncias que podem ser perigosos para a sua saúde e para o meio ambiente, caso os materiais usados (equipamentos elétricos e eletrônicos deitados fora, incluindo pilhas) não sejam eliminados corretamente.

Os equipamentos elétricos e eletrônicos, bem como as pilhas, vêm marcados com um símbolo composto de um caixote do lixo e um X, como mostrado abaixo. Este símbolo significa que os equipamentos elétricos e eletrônicos, bem como as pilhas, não devem ser eliminados em conjunto com o lixo doméstico, mas separadamente.

Como utilizador final, é importante que entregue as suas pilhas usadas numa unidade de reciclagem adequada. Assim, certamente as pilhas serão recicladas de acordo com a legislação e o meio ambiente não será prejudicado.

Todas as cidades possuem pontos de recolha específicos, onde os equipamentos elétricos e eletrônicos, bem como as pilhas, podem ser enviados gratuitamente para estações de reciclagem e para outros locais de recolha ou recolhidos na sua própria casa. O departamento técnico da sua cidade disponibiliza informações adicionais quanto a isto.

Importador:

DENVER ELECTRONICS A/S

Omega 5A Soeften

DK-8382 Hinnerup

Dinamarca

[facebook.com/denverelectronics](https://www.facebook.com/denverelectronics)

O(a) abaixo assinado(a) Inter Sales A/S declara que o presente tipo de equipamento de rádio IPO-1320MK2,IPC-1030MK2 está em conformidade com a Diretiva 2014/53/UE. O texto integral da declaração de conformidade está disponível no seguinte endereço de Internet:

<http://www.denver-electronics.com/denver-ipo-1320mk2/>

<http://www.denver-electronics.com/denver-ipc-1030mk2/>

Alcance operacional da frequência:2402-2480MHz

Potência de saída máxima:40dBm