

DENVER[®]

denver-electronics.com



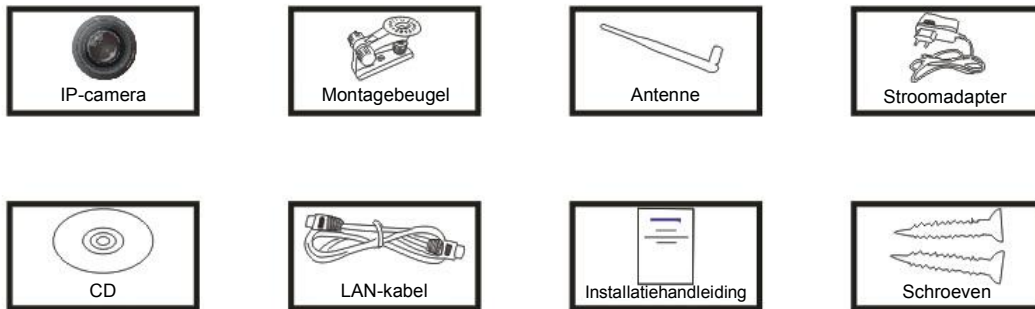
facebook.com/denverelectronics




DENVER IPO-1320MK2

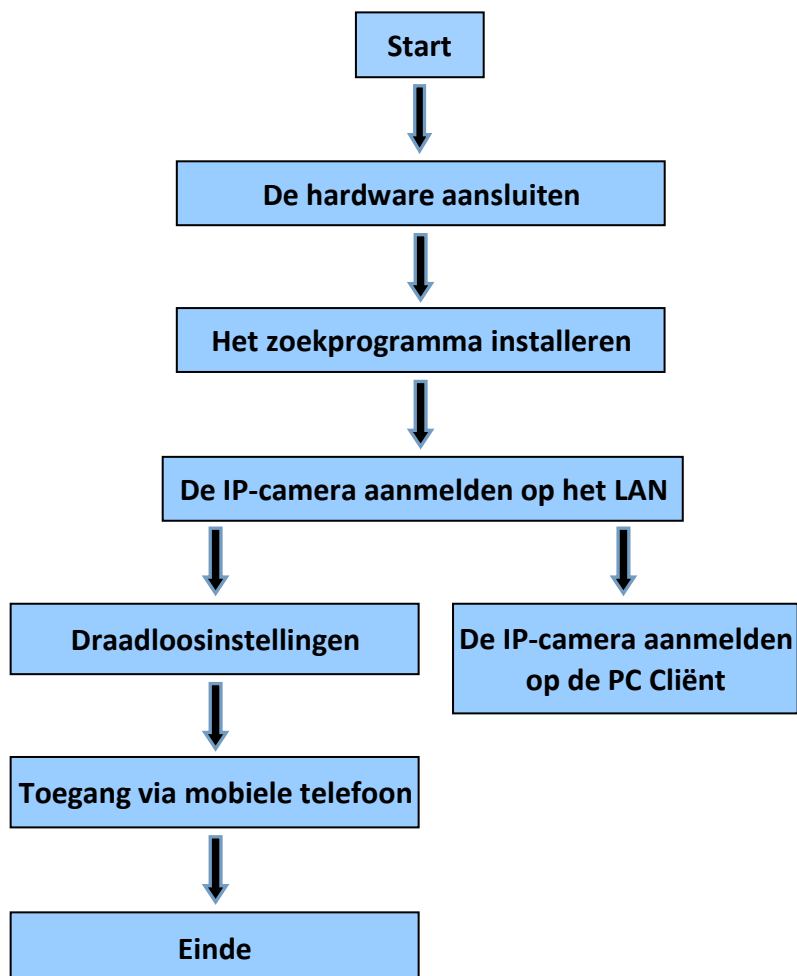
DENVER IPC-1030MK2


Leveringsomvang:

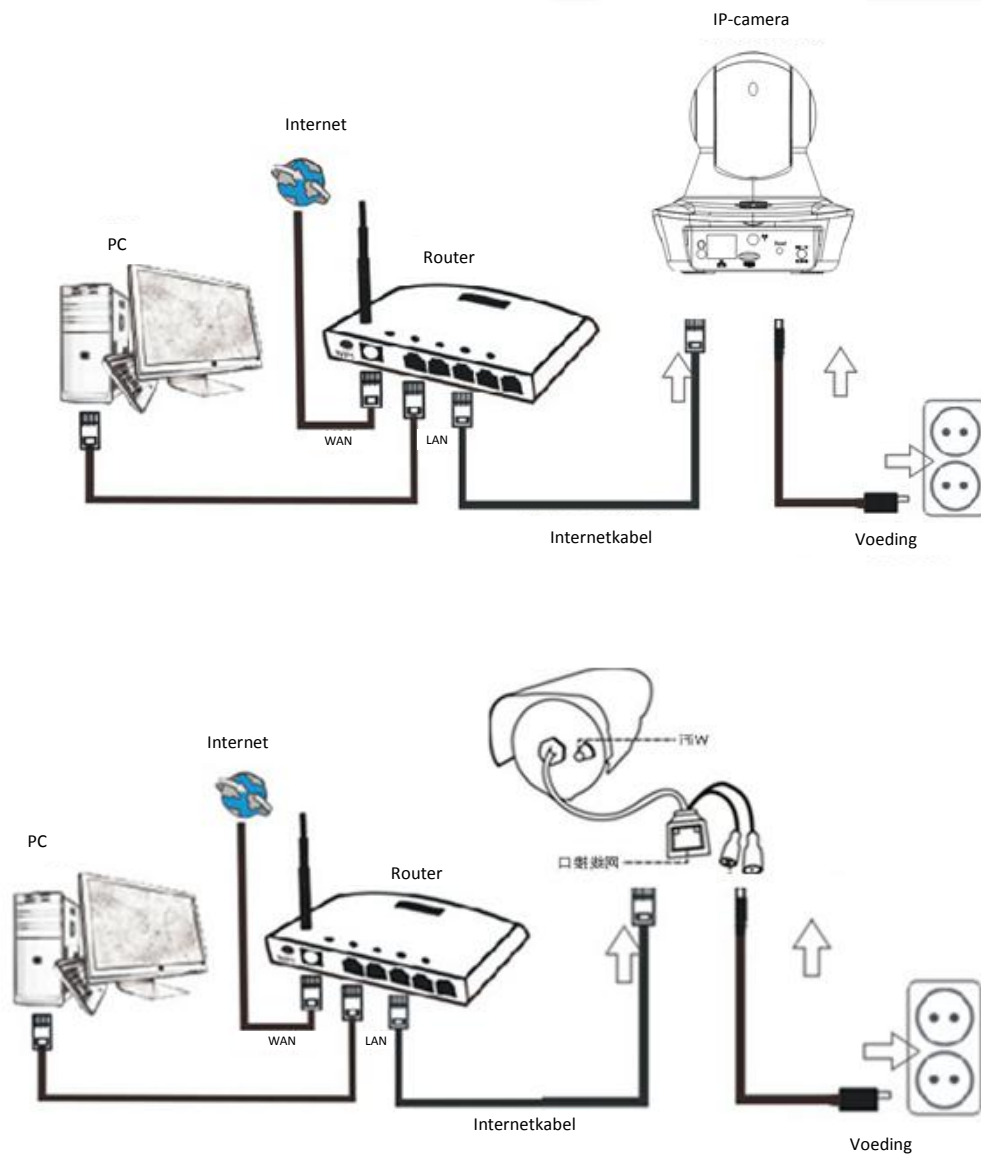


 **Opmerking:** Sommige modellen zijn niet voorzien van een afzonderlijke antenne.

Installatieprocedure:



 **Opmerking:** Als u de IP-camera voor het eerst gebruikt, raadpleeg a.u.b. de procedures hierboven.



Sluit de camera via de internetkabel aan op de router en via de voedingskabel aan op het stopcontact, zoals hierboven weergegeven.

1. Het zoekprogramma installeren



Laad de CD en installeer de volgende software:


1. Open het bestand "IPO-1320MK2 & IPC-1030MK2", klik op "OCX-instelling" — "Volgende" — "Installeren" — "Einde"
2. Open het bestand "Zoekprogramma", kopieer het "Zoekprogramma" naar het bureaublad en start het programma.

2. De IP-camera aanmelden op het LAN

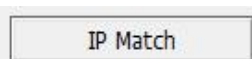
Nadat de hardware correct is aangesloten, start het zoekprogramma en het IP-adres van de camera zal automatisch worden weergegeven.

The screenshot shows the DENVER Search Tool interface. At the top, it says 'DENVER' in a stylized font. Below that is a table with the following columns: Device, Name, IP Address, P2P-ID, System Version, App Version, and MAC. The table contains several rows of data, including devices named '3louhoumenlouti', 'IP Camera', 'IPCAM', and '3loucnejan2'. At the bottom of the window, there is a 'Language' dropdown menu set to 'English' and a blue 'IP Match' button.

Device	Name	IP Address	P2P-ID	System Version	App Version	MAC
J	3louhoumenlouti	192.168.1.200:2000	JWEV-078461-MKPDZ	67.2.2.154	9.0.4.72	00-B1-C1
E	IP Camera	192.168.1.101:80	WXH-000002-BCFEB	V7.1.4.1.13-...	E-22.0.720.18	00-E0-F8
H	IPCAM	192.168.1.150:99		67.4.66.13	9.0.720.65	00-D0-B2
E		192.168.1.251:8082	HWAA-014476-EBAAC	V7.1.4.1.13-...	E-41.1.720.19	00-E0-F8
E		192.168.1.250:8081	HWAA-006106-EBAFC	V7.1.4.1.13-...	E-21.0.720.15	AC-A2-13
H	3loucnejan2	192.168.1.205:2005	JWEV-136168-VMPLP	67.4.64.45	9.0.720.65	00-D5-20
J	IPCAM	192.168.1.114:99	WXO-000002-EAEAD	67.2.6.10	9.0.4.72	00-D6-15
J	3louhoumenlouti	192.168.1.203:2003	JWEV-115132-DPHRB	67.2.2.185	9.0.4.72	00-D7-15
J	3louqianmenlouti	192.168.1.207:2007	JWEV-078380-HDKGG	67.2.2.154	9.0.19.45	00-97-98

 **Opmerking:** Als het zoekprogramma de melding "**Subnet mask komt niet overeen**"


toont, klik dan a.u.b. op



Dubbelklik op het IP-adres van de camera in het zoekprogramma.

Er zal een aanmeldscherm in uw standaard browser verschijnen, zoals hieronder afgebeeld:




 **Opmerking:** Beide de gebruikersnaam en het wachtwoord zijn “admin”

(Verander later a.u.b. de gebruikersnaam en het wachtwoord van uw account voor betere beveiliging)

Na correcte invoer van gebruikersnaam en wachtwoord, zal het **Aanmeldscherm** worden weergegeven.

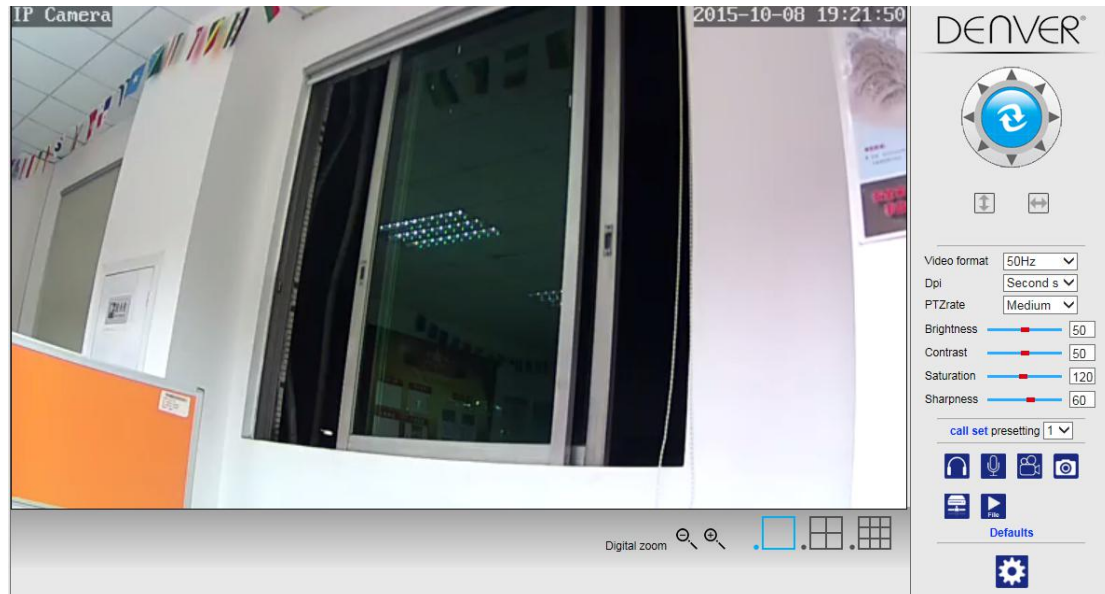
(Het ondersteunt online weergave voor 6 bezoekers op hetzelfde moment)




 **Opmerking:** Als de OCX al is geïnstalleerd, kunt u direct aanmelden. Zo niet, installeer OCX a.u.b.


- A. Klik op "OCX" om te downloaden en installeren.
- B. Ververs de webpagina en meld opnieuw aan, de cameravideo zal worden weergegeven zoals hieronder afgebeeld

Live video



3. Draadloosinstelling

1. Klik op de toets  om de "Draadloos"-instellingen te openen.
2. Zoek naar de WiFi-signalen en selecteer de gewenste SSID.
3. Zorg ervoor dat alle parameters hetzelfde zijn als in uw router en voer het wachtwoord in van het WiFi-netwerk.
4. Klik na 30 seconden op "Controleren" en een notificatie zal u vertellen of de WiFi-instellingen zijn geslaagd.
5. Indien correct, ga gewoon terug om "Toepassen" te selecteren en koppel vervolgens de netwerkkabel los.

 **Opmerking:** Als het zoekprogramma het IP-adres van de camera niet heeft kunnen vinden, sluit de internetkabel dan a.u.b. opnieuw aan en controleer de WiFi-instellingen.

Wireless	
Enable Wireless	<input checked="" type="radio"/> On <input type="radio"/> Off
SSID	<input type="text" value="ma"/> search
Security mode	WPA-PSK
WPA Algorithm	AES
Key	<input type="password" value="*****"/>
Re-type key	<input type="password" value="*****"/>
Check Wireless Setup	check

- Device information
- Time set
- Video settings
- Audio Settings
- Record Settings
- Alarm Service Settings
- Email
- FTP
- System Log
- Network Settings
- Wireless**
- DDNS Settings
- UPnP set
- PTZ set
- Multiple settings
- User Settings
- Maintain
- ONVIF
- Motion detection
- Auto Snap
- Video shade
- Image
- Back

De verbindingstatus van het WiFi-sigitaal controleren

Checking WiFi, please wait about 30 seconds.

Connected to WiFi successfully.
Select "Apply" to save these settings.

4. Instelling apparaatinformatie




- 1) Klik op het icoontje om de instelling "Apparaatinformatie" te openen
- 2) U zult hier alle informatie over de IP-camera vinden

Device information	
Device ID:	IPCAM
P2P ID :	WXH-000002-BCFEB
Network Connection Status:	LAN
Current Visitors:	0
Software Version:	V7.1.4.1.13-20150521
Webware Version:	E-22.0.720.18
Mac address:	00:E0:F8:02:A4:4D
IP address:	192.168.1.153
Subnet mask:	255.255.255.0
Gateway:	192.168.1.1
Primary DNS:	202.96.134.33
Secondary DNS:	202.96.128.86
Manufacturer's DDNS status:	Failed
Third Party DDNS status:	disabled
System Start Time:	1970-01-01 08:00:18

- Device information**
- Time set
- Video settings
- Audio Settings
- Record Settings
- Alarm Service Settings
- Email
- FTP
- System Log
- Network Settings
- Wireless
- DDNS Settings
- PTZ set
- Multiple settings
- User Settings
- Maintain
- ONVIF
- Motion detection
- Auto Snap
- Video mask
- Image
- Back

5. Tijdinstellingen

- 1) Klik op het icoontje  om de instelling "Tijd" te openen
- 2) U kunt een willekeurige NTP-server kiezen en vervolgens op "Toepassen" klikken
- 3) Selecteer de gewenste tijd en klik op "Toepassen" om die tijd te activeren

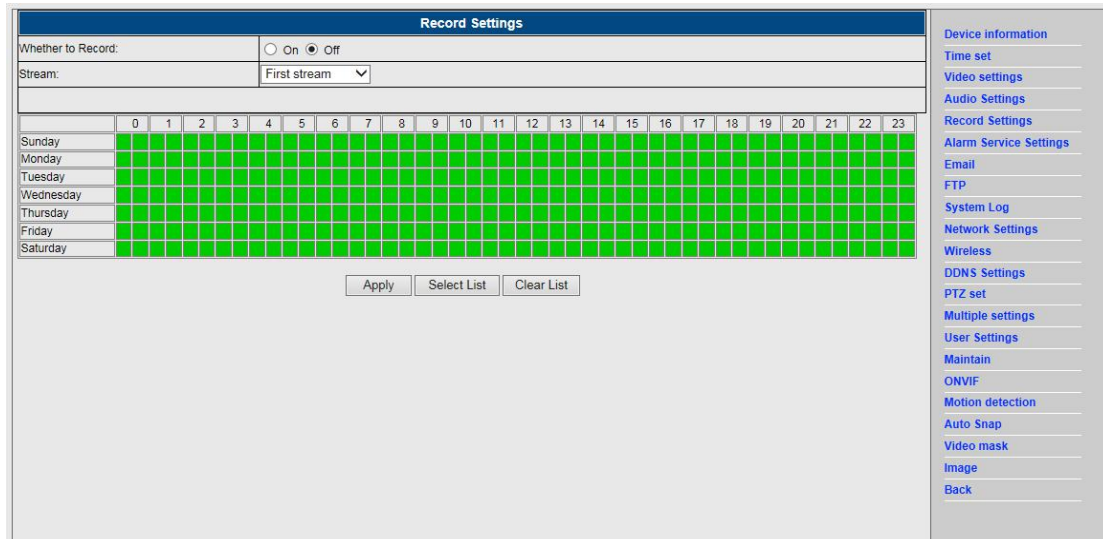
Time Settings	
Device Date Time	2015-09-21 15:15:36
Network Time Server <input type="checkbox"/>	
NTP server	time.windows.com
Interval	01 hours
Time zone	(GMT+08:00) Beijing, Singapore, Taipei

- Device information
- Time set
- Video settings
- Audio Settings
- Record Settings
- Alarm Service Settings
- Email
- FTP
- System Log
- Network Settings
- Wireless
- DDNS Settings
- PTZ set
- Multiple settings
- User Settings
- Maintain
- ONVIF
- Motion detection
- Auto Snap
- Video mask
- Image
- Back



6. Opname-instellingen

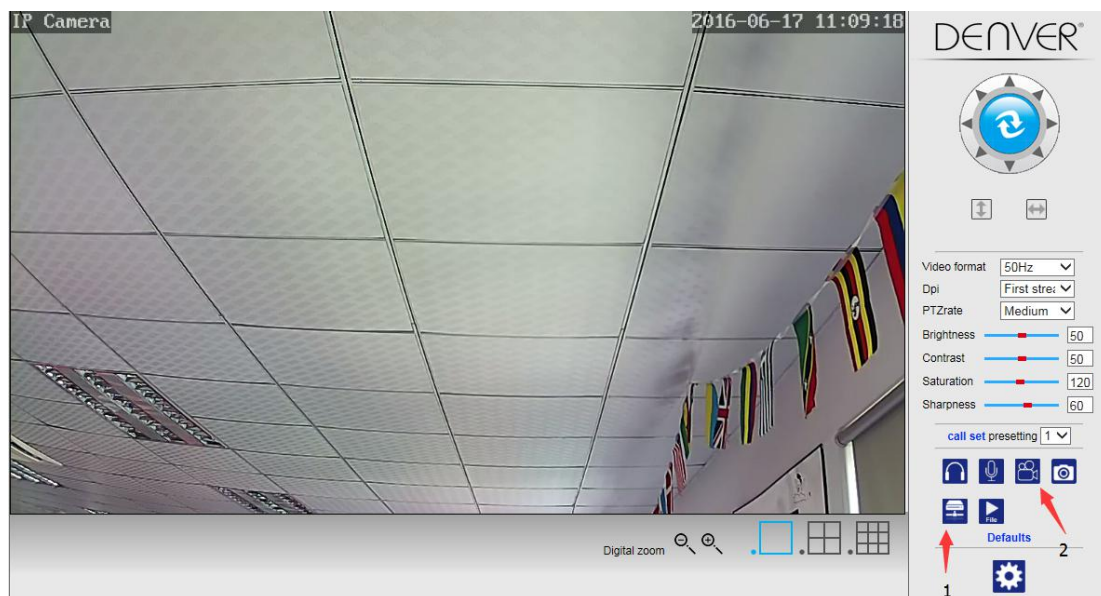
6.1 Opname naar TF-kaart

- 1) Klik op het icoontje  om de instelling "Opname" te openen
- 2) Selecteer "aan"
- 3) Kiest uit "Eerste stream" of "Tweede stream"
- 4) Kies het tijdschema voor opnames
- 5) Klik op "Toepassen"



6.2 Opname naar computerdisk

- 1) De hoofdinterface op het apparaat, zoals hieronder afgebeeld;
- 2) Klik op  om de opnamebestemming te selecteren;
- 3) Klik op  om de opname te starten.



Opmerking: Als u de opnamebestemming niet kunt veranderen, volg a.u.b. deze stappen:

Open a.u.b. eerst de zoekfunctie, zoek naar het IP-adres van de camera en kopieer dit:

DENVER Search Tool

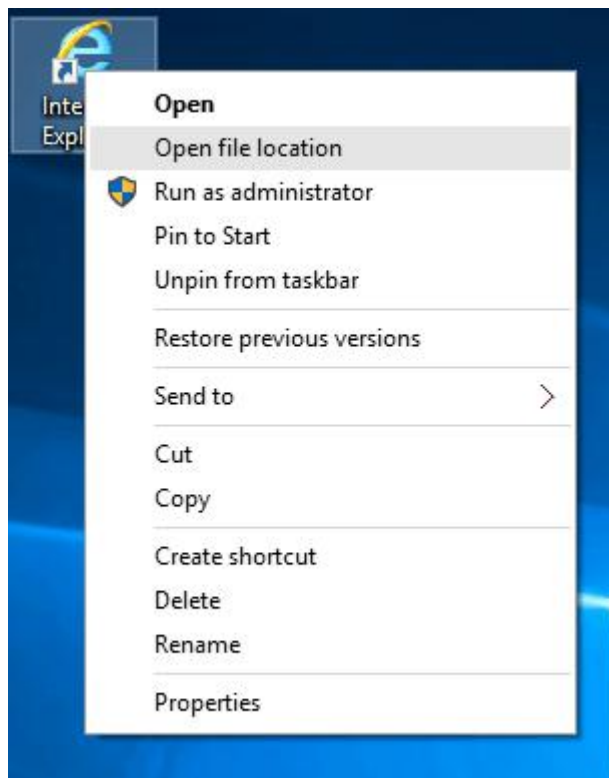
DENVER[®]

Device	Name	IP Address	P2P-ID	System Version	App Version	MAC
J	3louhoumenlouti	192.168.1.200:2000	JWEV-078461-MKPDZ	67.2.2.154	9.0.4.72	00-B1-C1
E	IP Camera	192.168.1.101:80	WXH-000002-BCFEB	V7.1.4.1.13-...	E-22.0.720.18	00-E0-F8
H	IPCAM	192.168.1.150:99		67.4.66.13	9.0.720.65	00-D0-B2
E		192.168.1.251:8082	HWAA-014476-EBAAC	V7.1.4.1.13-...	E-41.1.720.19	00-E0-F8
E		192.168.1.250:8081	HWAA-006106-EBAFC	V7.1.4.1.13-...	E-21.0.720.15	AC-A2-13
H	3louchejian2	192.168.1.205:2005	JWEV-136168-VMPLP	67.4.64.45	9.0.720.65	00-D5-20
J	IPCAM	192.168.1.114:99	WXO-000002-EAEAD	67.2.6.10	9.0.4.72	00-D6-15
J	3louhoumenlouti	192.168.1.203:2003	JWEV-115132-DPHRB	67.2.2.185	9.0.4.72	00-D7-15
J	3louqianmenlouti	192.168.1.207:2007	JWEV-078380-HDKGG	67.2.2.154	9.0.19.45	00-97-98

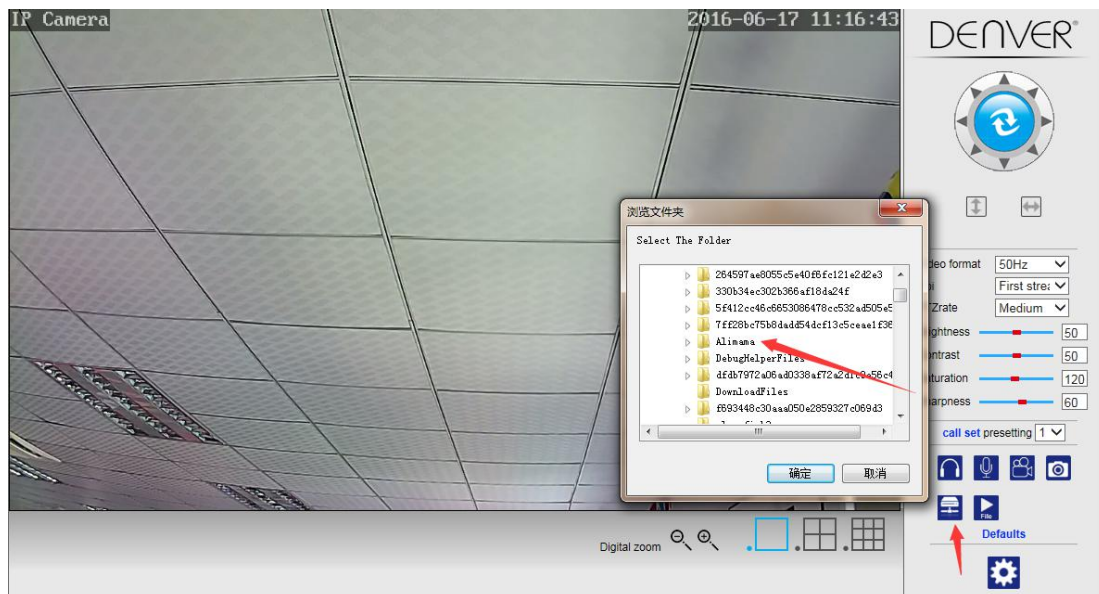
Language: English

IP Match

Start vervolgens de IE browser als administrateur:

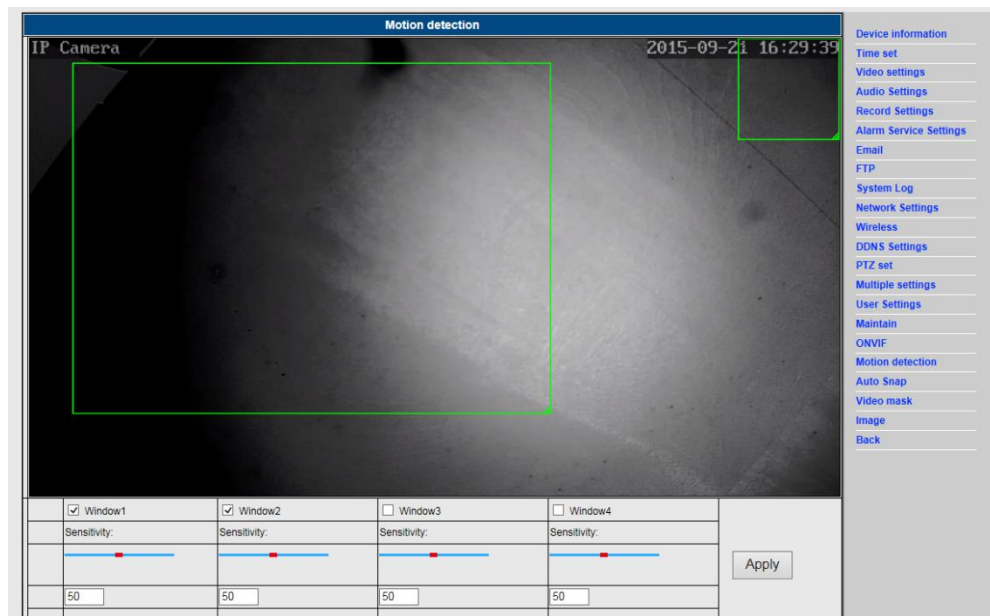


Plak het IP-adres van de camera uiteindelijk in de IE browser, klik op “Enter” en verander vervolgens het videpad als volgt:



7. Alarminstellingen & Configuratie bewegingsdetectie

- 1) U dient eerst de “Bewegingsdetectie” te activeren en het weergavedetail te selecteren dat moet worden gesurveilleerd (u kunt het detail naar wens veranderen).



- 2) U kunt “Ringtoon alarmtrigger” en het tijdschema selecteren en vervolgens op “Toepassen” klikken. Als de bewegingsdetectie een beweging waarneemt in het geconfigureerd displaydetail, zal de alarmtoon klinken (het model zonder audiofunctie is niet voorzien van de alarmtoonnotificatie)

Alarm	
Linkage set	<input type="checkbox"/> E-mail Alarm and Send Picture
	<input type="checkbox"/> Save Picture to the FTP Server
	<input type="checkbox"/> Save Video to the FTP Server
	<input type="checkbox"/> Relay out 5 sec
	<input type="checkbox"/> Save Picture to the SD Card
	<input type="checkbox"/> Save Video to the SD card
	<input type="checkbox"/> The alarm triggering siren
Image capture number	1
schedule	Select List Clear List
	0 1 2 3 4 5 6 7 8 9 10 11 12 13 14 15 16 17 18 19 20 21 22 23
Sunday	
Monday	
Tuesday	
Wednesday	
Thursday	
Friday	
Saturday	
Apply Cancel	

- Device information
- Time set
- Video settings
- Audio Settings
- Record Settings
- Alarm Service Settings
- Email
- FTP
- System Log
- Network Settings
- Wireless
- DDNS Settings
- PTZ set
- Multiple settings
- User Settings
- Maintain
- ONVIF
- Motion detection
- Auto Snap
- Video mask
- Image
- Back

8. Instelling alarmnotificatie & E-mail, FTP

- 1) Het scherm voor e-mailconfiguratie dient ter voorbereiding van de alarmfunctie. Als de bewegingsdetectie activeert, wordt ook uw camera geactiveerd en zult u een e-mail ontvangen met als bijlage foto's. Een voorwaarde voor deze service is een correcte instelling en een test. Hier volgt als voorbeeld de configuratie van een Gmail account:

Email Setting	
SMTP server:	smtp.gmail.com Server Port 25
Safe link	STARTTLS
Authentication	<input checked="" type="radio"/> On <input type="radio"/> Off
User name	222222222@gmail.com
Password	••••••••
Receiver	111111111@gmail.com
Sender	2222222221@gmail.com
Subject	test
Message	ok <small>(the max length is 127)</small>
Test Email settings	Test Please set first, and then test.
Apply Cancel	

- Device information
- Time set
- Video settings
- Audio Settings
- Record Settings
- Alarm Service Settings
- Email
- FTP
- System Log
- Network Settings
- Wireless
- DDNS Settings
- PTZ set
- Multiple settings
- User Settings
- Maintain
- ONVIF
- Motion detection
- Auto Snap
- Video mask
- Image
- Back

Opmerking: Deze functie werkt alleen als de IP-camera verbonden is met het netwerk. Als u Gmail gebruikt, moet de poort worden geconfigureerd als 465, SSL als TLS. Het belangrijkste is echter te controleren of uw e-mailcliënt SMTP heeft ingeschakeld.

U zult na de eerste testmail van Google nog een e-mail ontvangen met een aanmeldoptie.

Optie 2:

Verander uw instelling om minder veilige toepassingen toegang te verlenen tot uw account, ga als volgt te werk:

1. Ga naar de sectie "Minder veilige apps" in "Mijn account".
2. Naast "Toegang voor minder veilige apps", selecteer "Inschakelen". (Opmerking voor Google Apps gebruikers: Deze instelling is verborgen als uw administrateur toegang voor minder veilige apps tot uw account heeft vergrendeld)
3. Klik a.u.b. op de volgende link voor meer informatie over toegang verlenen aan minder veilige apps:

<https://support.google.com/a/answer/6260879?hl=en>.

- 2) De FTP-service is een vereiste voor de alarmfunctie. Als de bewegingsdetectie uw camera activeert, zult u een e-mail met foto's ontvangen. U moet hiervoor de e-mailservice correct configureren en de werking ervan te controleren. Voorbeeld:

FTP	
Server Address	192.168.1.54
Server Port	21
User name	admin
Password	•••
Passive mode	<input checked="" type="radio"/> On <input type="radio"/> Off
Storage Path	/
Test FTP settings	Test Please set first, and then test.

[Device information](#)
[Time set](#)
[Video settings](#)
[Audio Settings](#)
[Record Settings](#)
[Alarm Service Settings](#)
[Email](#)
[FTP](#)
[System Log](#)
[Network Settings](#)
[Wireless](#)
[DDNS Settings](#)
[PTZ set](#)
[Multiple settings](#)
[User Settings](#)
[Maintain](#)
[ONVIF](#)
[Motion detection](#)
[Auto Snap](#)
[Video mask](#)
[Image](#)
[Back](#)

- 3) Instellingen alarmservice, voer a.u.b. dezelfde instellingen in als in de schermopname hieronder:

Alarm	
Linkage set	<input checked="" type="checkbox"/> E-mail Alarm and Send Picture
	<input checked="" type="checkbox"/> Save Picture to the FTP Server
	<input checked="" type="checkbox"/> Save Video to the FTP Server
	<input checked="" type="checkbox"/> Relay out <input type="text" value="5 sec"/>
	<input checked="" type="checkbox"/> Save Picture to the SD Card
	<input checked="" type="checkbox"/> Save Video to the SD card
	<input checked="" type="checkbox"/> The alarm triggering siren
Image capture number	<input type="text" value="1"/>
Alarm preset	<input type="text" value="1"/>
schedule	<input type="button" value="Select List"/> <input type="button" value="Clear List"/>
Sunday	<input type="checkbox"/>
Monday	<input type="checkbox"/>
Tuesday	<input type="checkbox"/>
Wednesday	<input type="checkbox"/>
Thursday	<input type="checkbox"/>
Friday	<input type="checkbox"/>
Saturday	<input type="checkbox"/>

[Device information](#)
[Time set](#)
[Video settings](#)
[Audio Settings](#)
[Record Settings](#)
[Alarm Service Settings](#)
[Email](#)
[FTP](#)
[System Log](#)
[Network Settings](#)
[Wireless](#)
[DDNS Settings](#)
[PTZ set](#)
[Multiple settings](#)
[User Settings](#)
[Maintain](#)
[ONVIF](#)
[Motion detection](#)
[Auto Snap](#)
[Video mask](#)
[Image](#)
[Back](#)

9. Systeemlogboek & Netwerkinstelling

- 1). Het systeemlogboek is bestemd voor administrateurs die de systeemwerking willen controleren

```
[1970_01_01 08:00:27] warning: ini file(config_wifiex.ini) not found!!!
[1970_01_01 08:00:30] ipc_server start.
[1970_01_01 08:00:31] user(admin) login for live stream.
[1970_01_01 08:00:31] user(admin) login for live stream.
[1970_01_01 12:37:51] user(admin) login for live stream.
[1970_01_01 12:41:24] user(admin) logout from live stream.
[1970_01_01 20:47:23] ircut: display switch(blackwhite -> color).
[1970_01_01 20:49:37] ircut: display switch(color -> blackwhite).
[1970_01_01 21:13:50] ircut: display switch(blackwhite -> color).
[1970_01_01 21:18:06] ircut: display switch(color -> blackwhite).
[1970_01_01 21:29:12] ircut: display switch(blackwhite -> color).
[1970_01_02 05:28:03] ircut: display switch(color -> blackwhite).
[1970_01_02 05:57:22] ircut: display switch(blackwhite -> color).
[1970_01_02 06:49:06] ircut: display switch(color -> blackwhite).
[1970_01_02 19:47:00] ircut: display switch(blackwhite -> color).
[1970_01_03 03:39:48] ircut: display switch(color -> blackwhite).
[1970_01_03 20:49:19] ircut: display switch(blackwhite -> color).
[1970_01_03 21:07:33] ircut: display switch(color -> blackwhite).
[1970_01_03 21:22:09] ircut: display switch(blackwhite -> color).
[1970_01_04 00:08:44] ircut: display switch(color -> blackwhite).
[1970_01_04 00:23:25] ircut: display switch(blackwhite -> color).
[1970_01_04 01:20:35] ircut: display switch(color -> blackwhite).
[1970_01_04 01:26:07] ircut: display switch(blackwhite -> color).
[1970_01_04 01:36:25] ircut: display switch(color -> blackwhite).
[1970_01_04 01:40:48] ircut: display switch(blackwhite -> color).
[1970_01_04 01:56:51] ircut: display switch(color -> blackwhite).
[1970_01_04 02:20:15] ircut: display switch(blackwhite -> color).
[1970_01_04 02:28:42] ircut: display switch(color -> blackwhite).
[1970_01_04 21:39:39] ircut: display switch(blackwhite -> color).
[2015_09_31 18:22:47] ircut: display switch(color -> blackwhite).
[2015_09_01 06:35:25] ircut: display switch(blackwhite -> color).
[2015_09_01 18:01:27] ircut: display switch(color -> blackwhite).
[2015_09_02 06:42:50] ircut: display switch(blackwhite -> color).
[2015_09_02 15:01:50] user(admin) login for live stream.
[2015_09_02 15:01:56] user(admin) logout from live stream.
[2015_09_02 18:20:23] ircut: display switch(color -> blackwhite).
[2015_09_03 06:22:41] ircut: display switch(blackwhite -> color).
```

Clear Log Refresh

- Device information
- Time set
- Video settings
- Audio Settings
- Record Settings
- Alarm Service Settings
- Email
- FTP
- System Log
- Network Settings
- Wireless
- DDNS Settings
- PTZ set
- Multiple settings
- User Settings
- Maintain
- ONVIF
- Motion detection
- Auto Snap
- Video mask
- Image
- Back

- 2). U kunt in "Netwerkinstelling" het IP-adres, de gateway en het poortnummer aanpassen


LAN Settings	
IP Configuration Type	Fixed IP Address
IP address	192.168.1.153
Subnet mask	255.255.255.0
Gateway	192.168.1.1
DNS Configuration Type	Manual DNS
Primary DNS	202.96.134.33
Secondary DNS	202.96.128.86
HTTP Port	80 (80 or 1024-49151)
RTSP Port	554 (554 or 1024-49151)
RTSP Permission verify	<input checked="" type="radio"/> On <input type="radio"/> Off (Note: Modify the settings, reboot the device)

Apply Cancel

- Device information
- Time set
- Video settings
- Audio Settings
- Record Settings
- Alarm Service Settings
- Email
- FTP
- System Log
- Network Settings
- Wireless
- DDNS Settings
- PTZ set
- Multiple settings
- User Settings
- Maintain
- ONVIF
- Motion detection
- Auto Snap
- Video mask
- Image
- Back

10. DDNS-instelling



- 1) Klik op het icoontje  en selecteer "Instellingen DDNS-service".
- 2) Selecteer de DDNS-server en voer de DDNS-gebruikersnaam en het wachtwoord in.
- 3) Pas toe, ververs, en vervolgens zal de DDNS-status als "DDNS geslaagd" worden weergegeven.

DDNS	
Main DDNS	<input checked="" type="radio"/> On <input type="radio"/> Off
Server Address	<input type="text" value="ipcnip.com"/>
Server Port	<input type="text" value="80"/>
User name	<input type="text" value="d3334"/>
Password	<input type="password" value="*****"/>
3th DDNS	<input checked="" type="radio"/> On <input type="radio"/> Off
Server Provider	<input type="text" value="DynDNS.org"/>
User name	<input type="text" value="myuserid"/>
Password	<input type="password" value="*****"/>
Your Domain	<input type="text" value="mydomain.dyndns.org"/>

- [Device information](#)
- [Time set](#)
- [Video settings](#)
- [Audio Settings](#)
- [Record Settings](#)
- [Alarm Service Settings](#)
- [Email](#)
- [FTP](#)
- [System Log](#)
- [Network Settings](#)
- [Wireless](#)
- [DDNS Settings](#)
- [PTZ set](#)
- [Multiple settings](#)
- [User Settings](#)
- [Maintain](#)
- [ONVIF](#)
- [Motion detection](#)
- [Auto Snap](#)
- [Video mask](#)
- [Image](#)
- [Back](#)

11. PTZ-instelling & Gebruikersinstelling

1). U kunt hier bepaalde PTZ-opties configureren

PTZ set	
Cruise laps	<input type="text" value="1"/> (1-50)
PTZ speed	<input type="text" value="Fast"/>
Centered after Self-check	<input checked="" type="radio"/> On <input type="radio"/> Off
Close the alarm while PTZ movement	<input checked="" type="radio"/> On <input type="radio"/> Off

- [Device information](#)
- [Time set](#)
- [Video settings](#)
- [Audio Settings](#)
- [Record Settings](#)
- [Alarm Service Settings](#)
- [Email](#)
- [FTP](#)
- [System Log](#)
- [Network Settings](#)
- [Wireless](#)
- [DDNS Settings](#)
- [PTZ set](#)
- [Multiple settings](#)
- [User Settings](#)
- [Maintain](#)
- [ONVIF](#)
- [Motion detection](#)
- [Auto Snap](#)
- [Video mask](#)
- [Image](#)
- [Back](#)

2). Het gebruikerswachtwoord veranderen

User Settings			
Preview	User name	Password	Re-type password
admin	<input type="text" value="admin"/>	<input type="password" value="****"/>	<input type="password" value="****"/>
user	<input type="text"/>	<input type="password"/>	<input type="password"/>
guest	<input type="text"/>	<input type="password"/>	<input type="password"/>

[Device information](#)
[Time set](#)
[Video settings](#)
[Audio Settings](#)
[Record Settings](#)
[Alarm Service Settings](#)
[Email](#)
[FTP](#)
[System Log](#)
[Network Settings](#)
[Wireless](#)
[DDNS Settings](#)
[PTZ set](#)
[Multiple settings](#)
[User Settings](#)
[Maintain](#)
[ONVIF](#)
[Motion detection](#)
[Auto Snap](#)
[Video mask](#)
[Image](#)
[Back](#)

12. Multi-instellingen

- 1) Ververs het apparaat in de LAN-zoekfunctie en u zult andere camera's vinden die met dezelfde LAN zijn verbonden
- 2) Klik op het "2^e apparaat"
- 3) Klik op de gewenste camera om deze als het 2^e apparaat toe te voegen en voer vervolgens de correcte gebruikersnaam en het wachtwoord in
- 4) Klik op "Toepassen"
- 5) U kunt tot op 9 camera's toevoegen aan de multi-instellingen

Multiple settings	
Lan Search	<div style="border: 1px solid gray; padding: 2px;"><ul style="list-style-type: none">IP Camera(192.168.1.153)IP Camera(192.168.1.104)IP Camera(192.168.1.251)<li style="background-color: #e0e0e0;">IP Camera(192.168.1.198)3(192.168.1.132)Demo(192.168.1.250)</div> <input type="button" value="Refresh"/>
The 1st device	Local Host
The 2nd device	None
Overlay Camera Name	<input type="text" value="IP Camera"/>
IP	<input type="text" value="192.168.1.198"/>
Port	<input type="text" value="80"/>
User	<input type="text" value="admin"/>
Password	<input type="password" value="****"/>
	<input type="button" value="Add"/> <input type="button" value="Remove"/>
The 3rd device	None
The 4th device	None
The 5th device	None
The 6th device	None
The 7th device	None
The 8th device	None
The 9th device	None

[Device information](#)
[Time set](#)
[Video settings](#)
[Audio Settings](#)
[Record Settings](#)
[Alarm Service Settings](#)
[Email](#)
[FTP](#)
[System Log](#)
[Network Settings](#)
[Wireless](#)
[DDNS Settings](#)
[PTZ set](#)
[Multiple settings](#)
[User Settings](#)
[Maintain](#)
[ONVIF](#)
[Motion detection](#)
[Auto Snap](#)
[Video mask](#)
[Image](#)
[Back](#)

13. Onderhoud & ONVIF

- 1) Gebruik deze optie om de camera terug te stellen op de standaard fabrieksinstelling en om firmware-updates uit te voeren.

Initialize	
Reboot	<input type="button" value="reboot"/>
Restore Factory Defaults	<input type="button" value="factory default"/>
Upgrade	<input type="button" value="浏览..."/> <input type="button" value="ok"/>

- [Device information](#)
- [Time set](#)
- [Video settings](#)
- [Audio Settings](#)
- [Record Settings](#)
- [Alarm Service Settings](#)
- [Email](#)
- [FTP](#)
- [System Log](#)
- [Network Settings](#)
- [Wireless](#)
- [DDNS Settings](#)
- [PTZ set](#)
- [Multiple settings](#)
- [User Settings](#)
- [Maintain](#)
- [ONVIF](#)
- [Motion detection](#)
- [Auto Snap](#)
- [Video mask](#)
- [Image](#)
- [Back](#)

- 2) ONVIF ondersteuning

ONVIF	
onvif:	<input checked="" type="radio"/> On <input type="radio"/> Off
Server Port:	<input type="text" value="8080"/>
Preview:	<input type="radio"/> Check type <input checked="" type="radio"/> No check
Time zone Settings:	<input checked="" type="radio"/> Allow <input type="radio"/> Prohibit
Image Parameters Settings:	<input type="radio"/> Allow <input checked="" type="radio"/> Prohibit

- [Device information](#)
- [Time set](#)
- [Video settings](#)
- [Audio Settings](#)
- [Record Settings](#)
- [Alarm Service Settings](#)
- [Email](#)
- [FTP](#)
- [System Log](#)
- [Network Settings](#)
- [Wireless](#)
- [DDNS Settings](#)
- [PTZ set](#)
- [Multiple settings](#)
- [User Settings](#)
- [Maintain](#)
- [ONVIF](#)
- [Motion detection](#)
- [Auto Snap](#)
- [Video mask](#)
- [Image](#)
- [Back](#)

14. Automatische momentopname & Videomarkering

- 1) Beelden opnemen naar de SD-kaart en FTP-upload

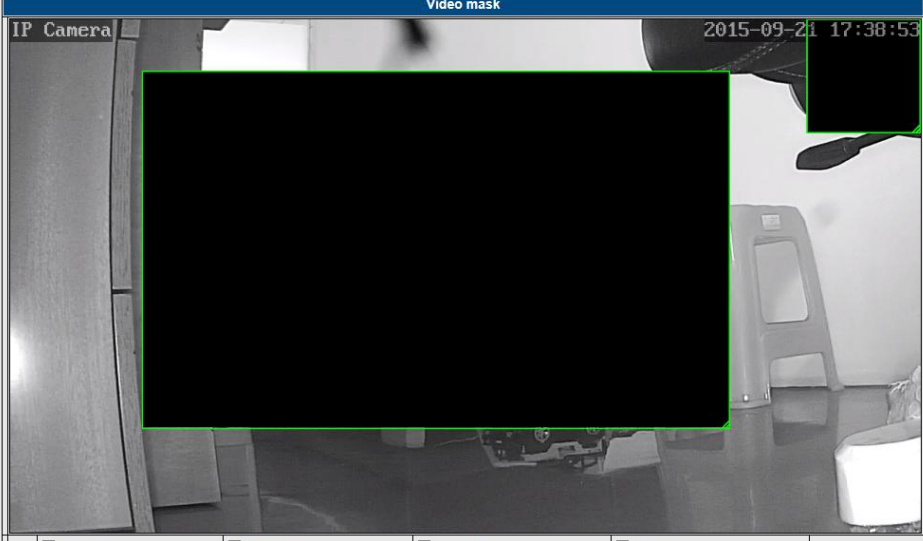
Auto Snap	
SD card Snapshot interval:	60 sec
	<input type="checkbox"/> Save Picture to the SD Card
FTP Snapshot interval:	60 sec
	<input type="checkbox"/> Save Picture to the FTP Server FTP

[Device information](#)
[Time set](#)
[Video settings](#)
[Audio Settings](#)
[Record Settings](#)
[Alarm Service Settings](#)
[Email](#)
[FTP](#)
[System Log](#)
[Network Settings](#)
[Wireless](#)
[DDNS Settings](#)
[PTZ set](#)
[Multiple settings](#)
[User Settings](#)
[Maintain](#)
[ONVIF](#)
[Motion detection](#)
[Auto Snap](#)
[Video mask](#)
[Image](#)
[Back](#)

- 2) Selecteer het schermdetail (u kunt de grootte van het venster aanpassen), klik op "Toepassen" en een verborgen schermgedeelte verschijnt

2015-09-21 17:38:53

Video mask



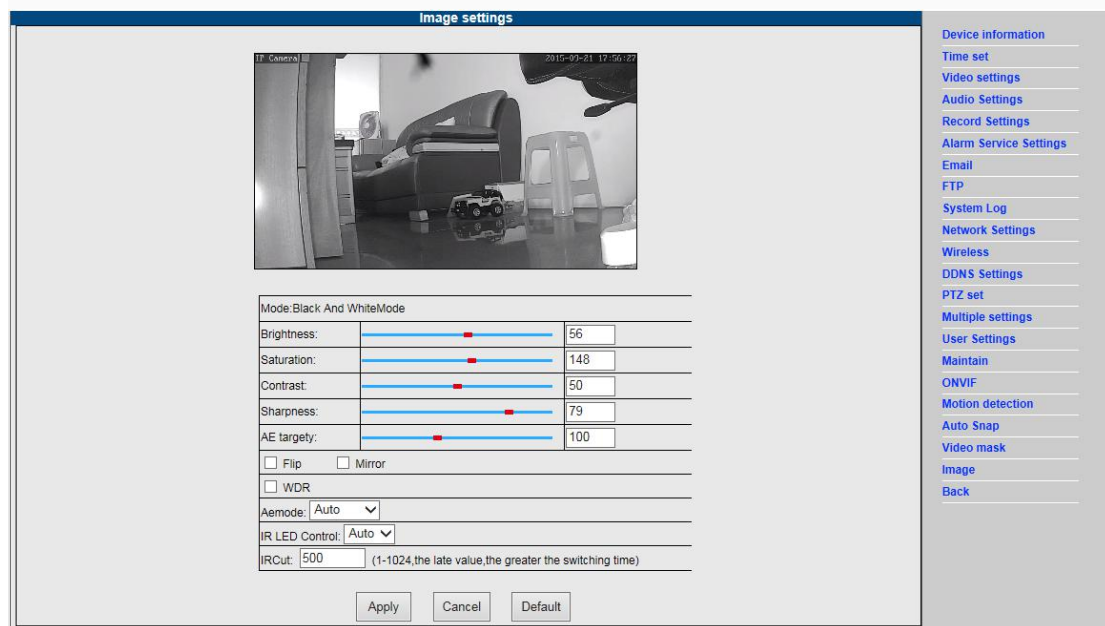
<input checked="" type="checkbox"/> Window1 Color: 000000	<input checked="" type="checkbox"/> Window2 Color: 000000	<input type="checkbox"/> Window3 Color: 000000	<input type="checkbox"/> Window4 Color: 000000
--	--	---	---

[Device information](#)
[Time set](#)
[Video settings](#)
[Audio Settings](#)
[Record Settings](#)
[Alarm Service Settings](#)
[Email](#)
[FTP](#)
[System Log](#)
[Network Settings](#)
[Wireless](#)
[DDNS Settings](#)
[PTZ set](#)
[Multiple settings](#)
[User Settings](#)
[Maintain](#)
[ONVIF](#)
[Motion detection](#)
[Auto Snap](#)
[Video mask](#)
[Image](#)
[Back](#)

15. Beeldinstelling

- 1) Klik op "Toepassen" om de opties helderheid, verzadiging, scherppte, belichting en contrast aan te passen
- 2) Klik op de applicatie voor aanpassing van de belichtingmodus, infraroodlamp,

- 3) Klik op applicaties om de waarde van de IR-cut te veranderen
- 4) Als u op "Standaard" klikt, zullen alle beeldinstellingen terug worden gesteld op de standaard waarden




Veelgestelde vragen:

A. Wachtwoord vergeten

- 1) Uw camera terugstellen. Met de camera ingeschakeld, houd de RESET-toets voor 10 seconden ingedrukt. Deze toets is te vinden op de onderzijde van de camera. In het geval van buitencamera's, is de witte terugsteltoets te vinden aan het einde van de voedingskabel.
- 2) Nadat de terugstelling is voltooid, is de camera teruggesteld op de standaard fabrieksinstellingen en zijn beide de gebruikersnaam en het wachtwoord weer "**admin**".

B. Geen video, alleen een zwart scherm wordt weergegeven in de browser

 **Opmerking:** Als er nog steeds geen live video is na OCX ActiveX te hebben gestart, probeer dan a.u.b. de ActiveX opties in de IE beveiligingsinstellingen als volgt in te schakelen:

1. Deactiveer de firewall van uw computer.
2. Verander de ActiveX instellingen in "IE" browser > "Tool" > "Internetopties" >

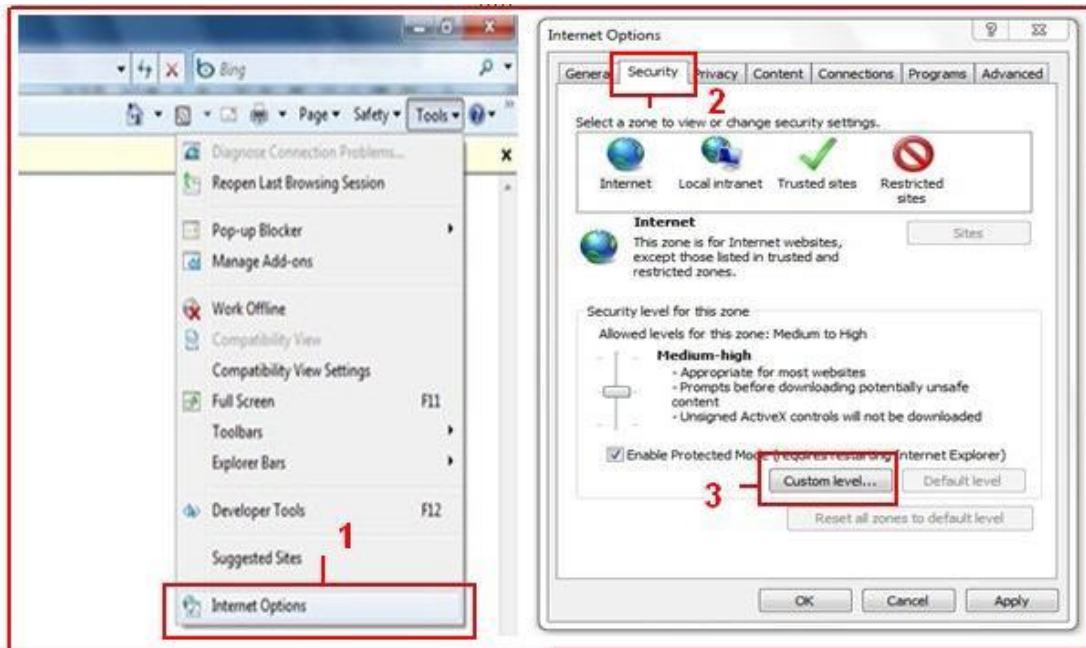
“Beveiliging” > “Gebruikerniveau” > “ActiveX bediening en Plug-ins”, alle ActiveX opties dienen geconfigureerd te zijn als “Inschakelen”:

Voornamelijk:

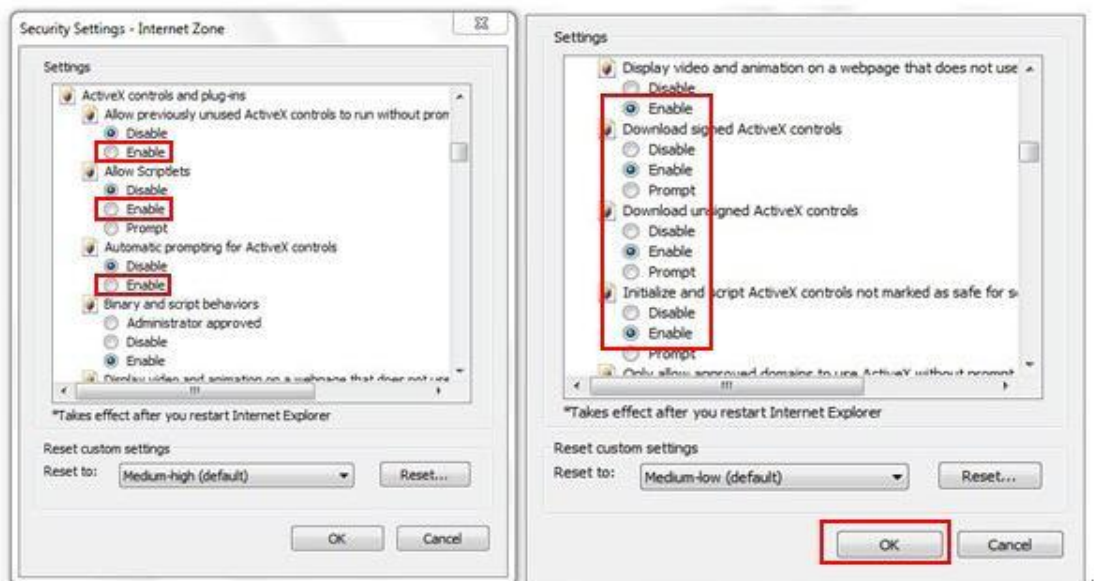
Inschakelen: Download ongetekende ActiveX bedieningen

Inschakelen: Initialiseer en script ActiveX bedieningen niet gemarkeerd als veilig

Inschakelen: Start ActiveX bedieningen en plug-ins



a.



b.

ALLE RECHTEN VOORBEHOUDEN, AUTEURSRECHT DENVER ELECTRONICS A/S

DENVER®

www.denver-electronics.com



Elektrische en elektronische apparatuur en de inbegrepen batterijen bevatten materialen, componenten en stoffen die schadelijk kunnen zijn voor uw gezondheid en het milieu, indien de afvalproducten (afgedankte elektrische en elektronische apparatuur en batterijen) niet correct worden verwerkt.

Elektrische en elektronische apparatuur en batterijen zijn gemarkeerd met een doorgekruist klike-symbool, zoals hieronder afgebeeld. Dit symbool is bestemd de gebruiker er op te wijzen dat elektrische en elektronische apparatuur en batterijen dient als normaal huishoudelijk afval afgedankt dienen te worden, maar gescheiden moeten worden ingezameld.

Als eindgebruiker is het belangrijk dat u uw verbruikte batterijen inlevert bij een geschikte en speciaal daarvoor bestemde faciliteit. Op deze manier is het gegarandeerd dat de batterijen worden hergebruikt in overeenstemming met de wetgeving en het milieu niet aantasten.

Alle steden hebben specifieke inzamelpunten, waar elektrische of elektronische apparatuur en batterijen kosteloos ingeleverd kunnen worden op recyclestations of andere inzamellocaties. In bepaalde gevallen kan het afval ook aan huis worden opgehaald. Vraag om meer informatie bij uw plaatselijke autoriteiten.

Importeur:
DENVER ELECTRONICS A/S
Omega 5A Soefte
DK-8382 Hinnerup
Denemarken
[facebook.com/denverelectronics](https://www.facebook.com/denverelectronics)

Hierbij verklaar ik, Inter Sales A/S, dat het type radioapparatuur IPO-1320MK2,IPC-1030MK2 conform is met Richtlijn 2014/53/EU. De volledige tekst van de EU-conformiteitsverklaring kan worden geraadpleegd op het volgende internetadres:
<http://www.denver-electronics.com/denver-ipo-1320mk2/>
<http://www.denver-electronics.com/denver-ipc-1030mk2/>
Frequentie bereik:2402-2480MHz
Totaal vermogen:40dBm