

DENVER®  
denver-electronics.com



facebook.com/denverelectronics

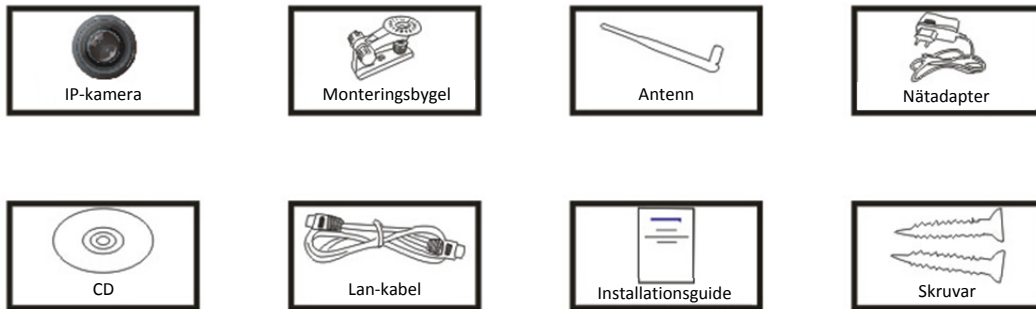



**DENVER IPC-330**



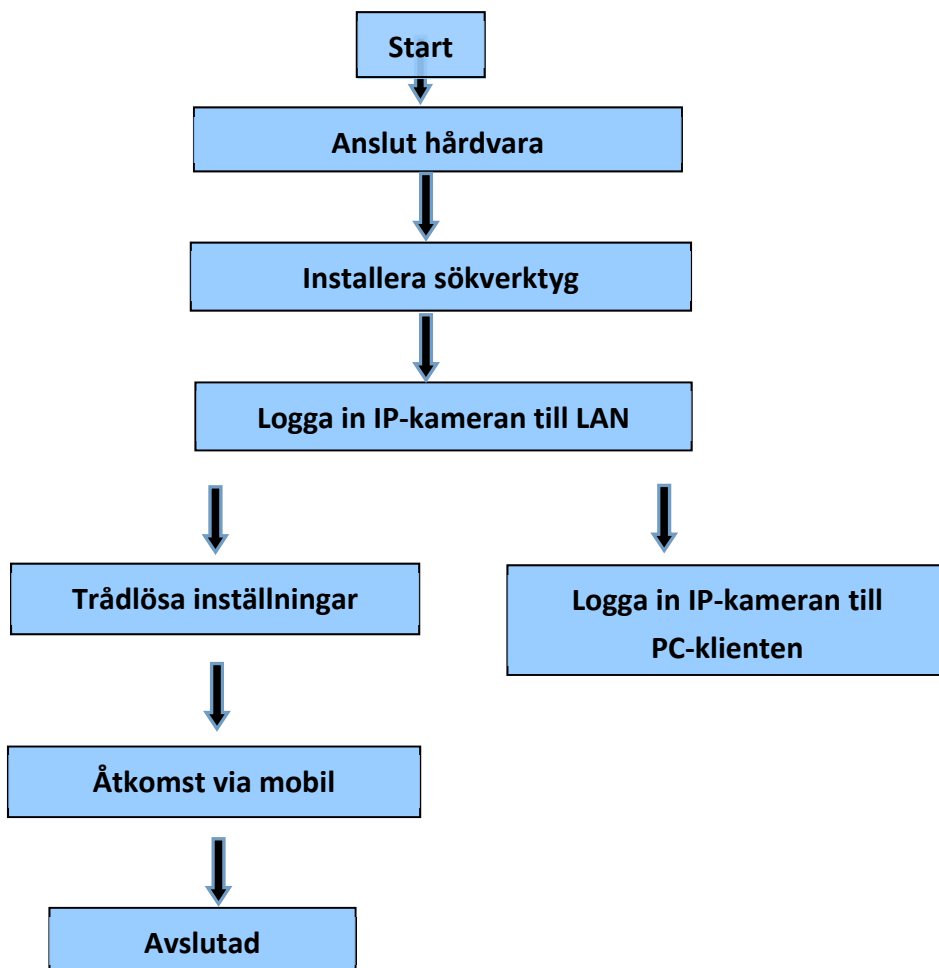
**DENVER IPO-320**

## Packningslista:

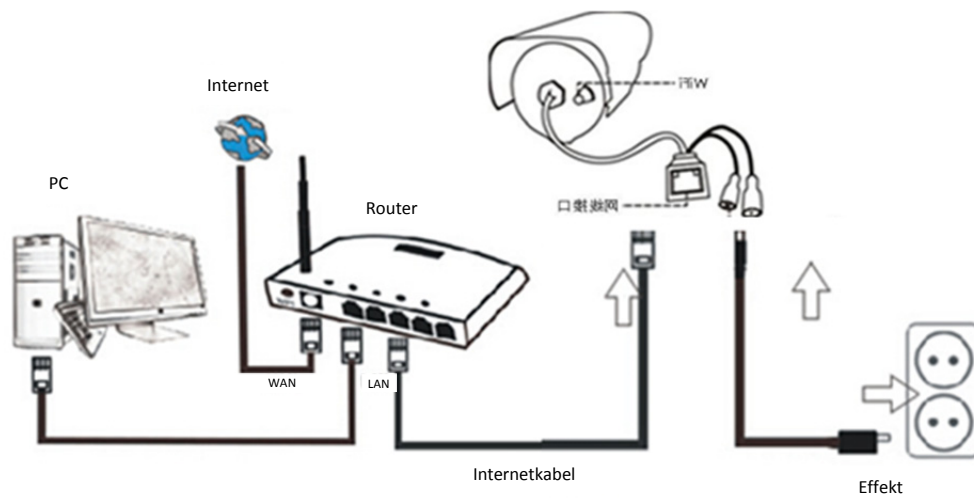
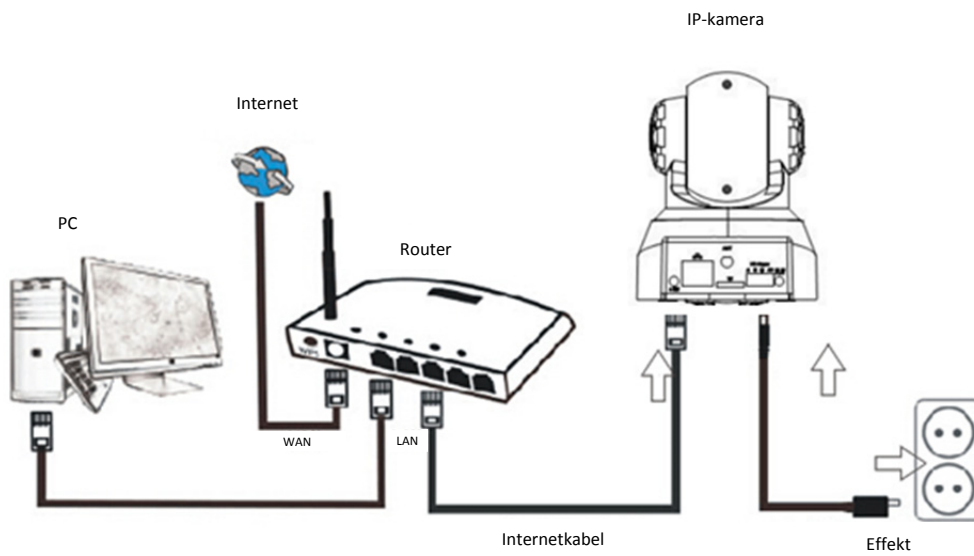


 **Anteckning:** Vissa modeller är inte utrustade med en extern antenn

## Installationsförfarande:



 **Anteckning:** När du ska använda IP-kameran för första gången, se förfaranden ovan.



Anslut kameran med Internetkabeln till routern och kontakten till elnätet, enligt ovan.

## 1. Installation av sökverktyg

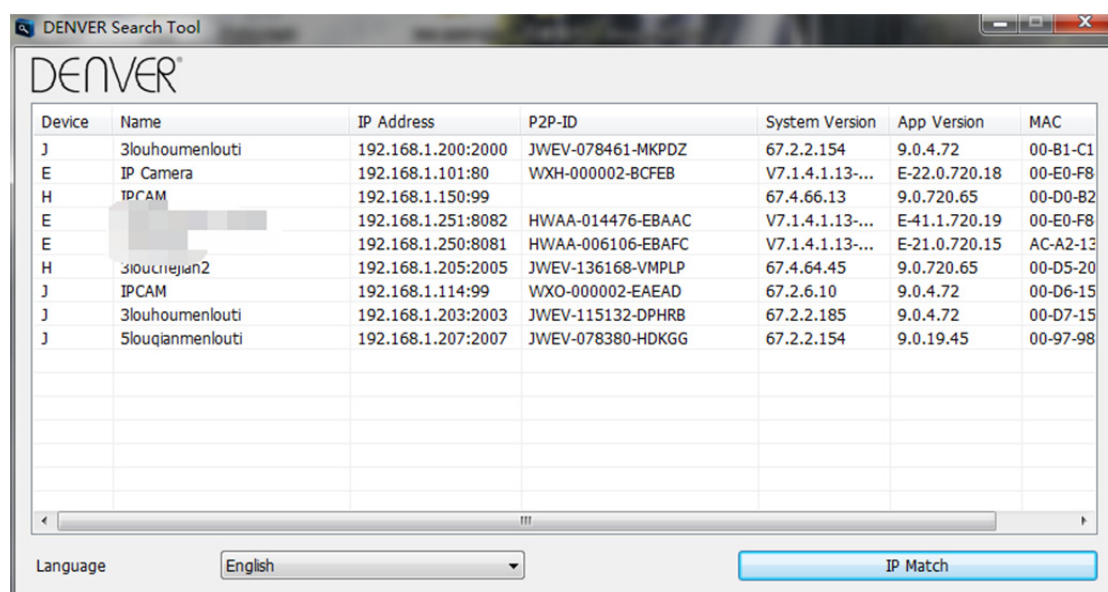


Sätt i CD-skivan och installera följande programvara:

1. Öppna filen "IPC-330 & IPO-320"- "Visning av webbläsare":  
Klicka på "OCX inställning" — "Nästa" — "Installera" — "Avsluta"
2. Öppna filen "Sökverktyg", kopiera "Sökverktyg" till skrivbordet och starta den.

## 2. Logga in IP-kameran till LAN

Efter att hårdvaran anslutits korrekt starta sökverktyget, och IP-adressen för kameran visas automatiskt.



The screenshot shows the DENVER Search Tool interface. At the top, it says "DENVER Search Tool" and "DENVER". Below that is a table with the following columns: Device, Name, IP Address, P2P-ID, System Version, App Version, and MAC. The table contains several rows of data, including devices named "3louhoumenlouti", "IP Camera", "IPCAM", and "3loucrejan2". At the bottom of the window, there is a "Language" dropdown menu set to "English" and a blue "IP Match" button.

Device	Name	IP Address	P2P-ID	System Version	App Version	MAC
J	3louhoumenlouti	192.168.1.200:2000	JWEV-078461-MKPDZ	67.2.2.154	9.0.4.72	00-B1-C1
E	IP Camera	192.168.1.101:80	WXH-000002-BCFEB	V7.1.4.1.13-...	E-22.0.720.18	00-E0-F8
H	IPCAM	192.168.1.150:99		67.4.66.13	9.0.720.65	00-D0-B2
E		192.168.1.251:8082	HWAA-014476-EBAAC	V7.1.4.1.13-...	E-41.1.720.19	00-E0-F8
E		192.168.1.250:8081	HWAA-006106-EBAFC	V7.1.4.1.13-...	E-21.0.720.15	AC-A2-13
H	3loucrejan2	192.168.1.205:2005	JWEV-136168-VMPLP	67.4.64.45	9.0.720.65	00-D5-20
J	IPCAM	192.168.1.114:99	WXO-000002-EAEAD	67.2.6.10	9.0.4.72	00-D6-15
J	3louhoumenlouti	192.168.1.203:2003	JWEV-115132-DPHRB	67.2.2.185	9.0.4.72	00-D7-15
J	Slouqianmenlouti	192.168.1.207:2007	JWEV-078380-HDKGG	67.2.2.154	9.0.19.45	00-97-98

 **Anteckning:** Om sökverktyget visar Anpassad nätmask matchar inte, klickar du på

IP Match

Dubbelklicka på kamerans IP-adress i rutan för sökverktyg.  
Ett gränssnitt med Logga in kommer att visas i din standardwebbläsare, enligt nedan:

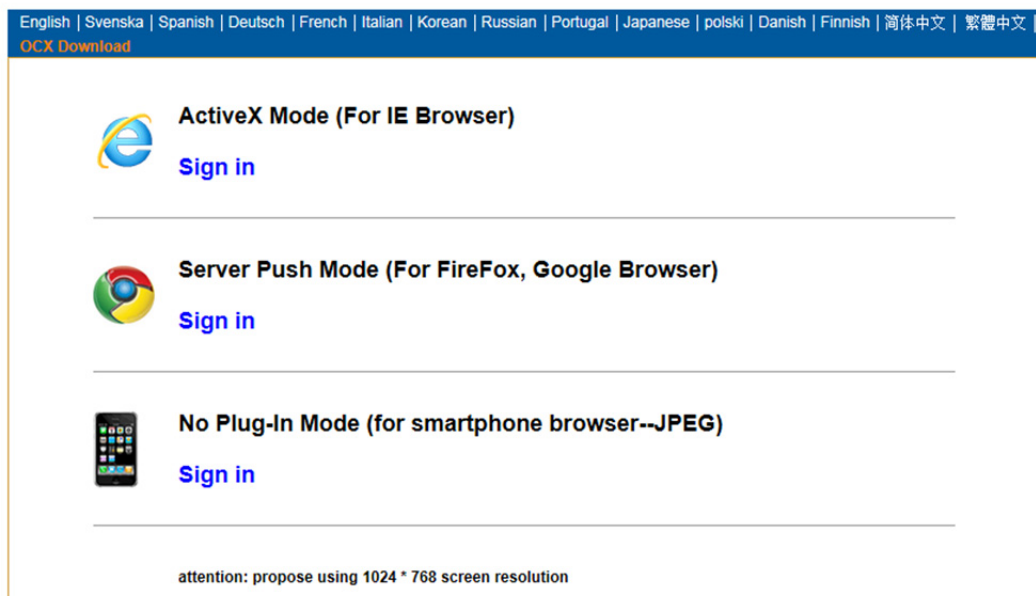


 **Anteckning: Användare: administrativt lösenord: Inget/blankt**

(Ändra konto info för säkerheten efter inloggning)

När du angett korrekt användarnamn och lösenord, kommer denna inloggningskärm att visas.

(Den stöder 6 besökare att på online samtidigt)



Obs:

- 1) Om du använder IE webbläsare, välj det första inloggningsläge (ActiveX läge) för att logga in. Om du använder andra webbläsare, som Firefox, Safari eller Google Chrome, bör du välja det andra inloggningsläge (Server Push-läge). Du kommer inte att kunna se videon, om du väljer fel läge . Använder du å andra sidan Server Push läge, tappar du


funktioner som Inspelning, 2-vägs ljud, IR-styrning.

- 2) Om du använder IE webbläsaren för att ansluta kameran för första gången, kanske ingen bild visas. Istället visas en ActiveX prompt. Klicka på prompten och välj Kör lägg till, uppdatera IE gränssnittet och logga in kameran igen, då kommer du att se videon live.
- A. Klicka på "OCX nedladdning" för att hämta och installera det.
  - B. Uppdatera webbsidan och logga in igen. Videokameran kommer att visas enligt nedan

## Live video



## 3. Trådlös Inställning

- 1) Klicka på  ikonen för åtkomst till inställningar för "Trådlöst LAN"
- 2) Sök WIFI signaler och välj önskad SSID
- 3) Se till att alla parametrar är desamma som på i router, och ange WiFi nätverksnyckel.
- 4) Efter 30 sekunder, klicka på "Kontrollera", en meddelandeskärm kommer att visa dig om WIFI inställningarna är korrekta
- 5) Om det stämmer, gå tillbaka för att välja "Verkställ" och koppla sedan bort nätverkskabeln.

 **Anteckning:** Om kamerans IP-adress inte kan hittas av sökverktyget. anslut Internet

kabeln igen för att kontrollera WIFI inställningar

Device Status	
Device Firmware Version	67.2.6.10
Device Embedded Web UI Version	9.0.4.72
Alias	IPCAM
Device ID	WXO-000002-EAEAD
Alarm Status	None
UPnP Statusupnp	No Action
DDNS Status	No Action
MAC	00:D6:15:04:21:FD
WIFI MAC	00:D6:15:04:21:FE
sd total capacity(M)	0 M
sd remaining capacity(M)	0 M
sd state	sd card is not inserted
Language	English <input type="button" value="v"/>


<a href="#">Device information</a>
<a href="#">Alias Settings</a>
<a href="#">Device date&amp;Time Settings</a>
<a href="#">Users Settings</a>
<a href="#">Multi-Device Settings</a>
<a href="#">Basic Network Settings</a>
<a href="#">Wireless Lan Settings</a>
<a href="#">DDNS Service Settings</a>
<a href="#">Mail Service Settings</a>
<a href="#">Ftp Service Settings</a>
<a href="#">Alarm Service Settings</a>
<a href="#">PTZ Settings</a>
<a href="#">Local record path</a>
<a href="#">Upgrade Device Firmware</a>
<a href="#">Record Schedule</a>
<a href="#">Alarm Log</a>
<a href="#">Back</a>

### Kontrollera WiFi signalens anslutningsstatus

Checking WiFi, please wait about 30 seconds.

Connected to WiFi successfully.  
Select "Apply" to save these settings.

## 4. Inställningar för DDNS service

- 1). Klicka på  ikonen för åtkomst till "Inställningar för DDNS-service".
- 2). Välj DDNS-servern, mata in DDNS användarnamn och lösenord .
- 3). Skicka, uppdatera , därefter visas DDNS status som "DDNS aktiverad".

DDNS Service Settings	
DDNS Service	<input type="button" value="v"/> vipcam.org
DDNS User	<input type="text" value="G1200"/>
DDNS Password	<input type="password" value="....."/>
DDNS Status	DDNS Succeed
proxy config is needed if the device is in China Mainland or HongKong	
<input type="button" value="Submit"/> <input type="button" value="Refresh"/>	

Således är fjärradressen <http://G1200.vipcam.org>. För dess funktionalitet måste du använda funktionen porten för vidarebefordran på din router. Med detta kommer du att skapa en virtuell server; ange IP-adress och porten på din kamera.

## 5. Inställningar för e-posttjänsten och larmtjänsten

- 1). Inställningarna för e-posttjänsten är ett krav för larmfunktionen. Om din kamera aktiveras, kommer den att skicka ett e-postmeddelande med bifogade bilder. För detta måste du se till att e-posttjänsten är korrekt konfigurerad och testad. Här ett exempel på Gmail.

Mail Service Settings	
Sender	.....@gmail.c
SMTP Server	smtp.gmail.com Please select
SMTP Port	465
Need Authentication	<input checked="" type="checkbox"/>
SSL	TLS
SMTP User	.....@gmail.c
SMTP Password	.....
Receiver 1	.....@gmail.c
Receiver 2	.....@qq.com
Receiver 3	
Receiver 4	
Test	Please set at first, and then test
Submit	Refresh

- Device information
- Alias Settings
- Device date&Time Settings
- Users Settings
- Multi-Device Settings
- Basic Network Settings
- Wireless Lan Settings
- UPnP Settings
- DDNS Service Settings
- Mail Service Settings
- Ftp Service Settings
- Alarm Service Settings
- PTZ Settings
- Local record path
- Upgrade Device Firmware
- Alarm Log
- Back

Den kommer att skicka ett e-postmeddelande, om kameran är aktiverad.

### Du måste ange följande information:

**Avsändare:** Ange din e-postadress

**Mottagare:** Ange din e-postadress eller en annan e-postadress

**SMTP-användarnamn:** Ange användarnamn för e-postadress

**SMTP-lösenord:** Ange e-postadressens lösenord

**Obs:** Den här funktionen fungerar endast, om IP-kameran är uppkopplad till nätverket. Om du använder Gmail, bör porten konfigureras som 465, om SSL skulle vara TLS. Det viktigaste är att se till att din Gmail har aktiverat SMTP.

Det kommer att skicka ett meddelande så snart kameran har aktiverats (beroende på modell) När du vill ställa in larmtjänst, använd samma inställningar som på skärmdumpen nedan:



Om du låter sidan i kameran (webbläsare) vara på, kommer den att aktiveras i en minut och registreras.

## 6. Spela in och spara genväg

- Spela in och spara genväg: Var du kan lagra filer, videos och foton. (Om du inte kan välja detta, se PC OS och IE version och använd IE webbläsaren.)
- Inspelningens fillängd: Minst 100 MB
- Inspelningens tidslängd: Minst 5 minuter.
- Ledigt diskutrymme: Om datorns diskutrymme är mindre än 200MB, stoppa inspelningen.
- Skivomslag: Ta bort de gamla filerna när skivans kapacitet är nästan full.

## 7. Inspelningsschema (För IPC-330 med SD-kort inspelningsfunktion)

Det här avsnittet förklarar **inställningar för inspelning med SD-kortet**. Om SD-kortet har satts i, kommer kortet kapacitet att visas. Men först måste du formatera det. Det inkluderar:

Registrera täckning, tid och inspelning med timer. Inställningarna är som följer:

Record Schedule	
sd total capacity(M)	0 M
sd remaining capacity(M)	0 M
sd state	sd card is not inserted <a href="#">Format</a>
Record coverage	<input checked="" type="checkbox"/>
Record time(minute)	10 Recording time range: 5~180 minutes
Timer recording	<input checked="" type="checkbox"/>
select all	<input checked="" type="checkbox"/>
Day	0 1 2 3 4 5 6 7 8 9 10 11 12 13 14 15 16 17 18 19 20 21 22 23
Sun	
Mon	
Tue	
Wed	
Thu	
Fri	
Sat	
<a href="#">Submit</a> <a href="#">Refresh</a>	

- [Device information](#)
- [Alias Settings](#)
- [Device date&Time Settings](#)
- [Users Settings](#)
- [Multi-Device Settings](#)
- [Basic Network Settings](#)
- [Wireless Lan Settings](#)
- [UPnP Settings](#)
- [DDNS Service Settings](#)
- [Mail Service Settings](#)
- [Ftp Service Settings](#)
- [Alarm Service Settings](#)
- [PTZ Settings](#)
- [Local record path](#)
- [Upgrade Device Firmware](#)
- [Record Schedule](#)
- [Alarm Log](#)
- [Back](#)

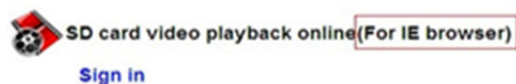


Registrera täckning: Ta bort gamla filer när SD-kortet är nästan fullt.

Registrera tiden: Skapa en videofil var 10:e minut.

Inspelning med timer: Ställ in tiden, välj alla och lagra inspelningen på SD-kortet.

Du kan spela upp videon online med **IE-webbläsare**. Tryck på "Enter"-knappen, och välj den sista koden för inloggning:



## 8. Uppgradera enhetens hårda mjukvara och systemlogg

- 1). Med det här alternativet kan du starta om kameran, återställa fabriksinställningar och uppgradera systemet.

Upgrade Device Firmware	
Restore Factory Settings	Restore Factory Settings
Reboot Device	Reboot Device
Upgrade Device Firmware	浏览... Upgrade
Upgrade Device Embedded Web UI	浏览... Upgrade

- Device information
- Alias Settings
- Device date&Time Settings
- Users Settings
- Multi-Device Settings
- Basic Network Settings
- Wireless Lan Settings
- DDNS Service Settings
- Mail Service Settings
- Ftp Service Settings
- Alarm Service Settings
- PTZ Settings
- Local record path
- Upgrade Device Firmware
- Record Schedule
- Alarm Log
- Back

- 2). Larmets logg är till för administratörer som övervaka larmhändelser

Alarm Log	
gpio alarm 2015-09-10 18:02:29	
gpio alarm 2015-09-10 18:01:18	
gpio alarm 2015-09-10 18:00:08	
gpio alarm 2015-09-10 17:58:57	
gpio alarm 2015-09-10 17:57:47	
gpio alarm 2015-09-10 17:56:36	
gpio alarm 2015-09-10 17:55:26	
gpio alarm 2015-09-10 17:54:16	
gpio alarm 2015-09-10 17:53:05	
gpio alarm 2015-09-10 17:51:54	
gpio alarm 2015-09-10 17:50:43	
gpio alarm 2015-09-10 17:49:33	
gpio alarm 2015-09-10 17:48:23	
gpio alarm 2015-09-10 17:47:12	
gpio alarm 2015-09-10 17:46:02	
gpio alarm 2015-09-10 17:44:51	
gpio alarm 2015-09-10 17:43:41	
gpio alarm 2015-09-10 17:42:30	
gpio alarm 2015-09-10 17:41:19	
gpio alarm 2015-09-10 17:40:09	
gpio alarm 2015-09-10 17:38:59	
gpio alarm 2015-09-10 17:37:48	
gpio alarm 2015-09-10 17:36:38	
gpio alarm 2015-09-10 17:35:27	
gpio alarm 2015-09-10 17:34:16	
gpio alarm 2015-09-10 17:33:06	
gpio alarm 2015-09-10 17:31:55	
gpio alarm 2015-09-10 17:30:45	
gpio alarm 2015-09-10 17:29:35	
gpio alarm 2015-09-10 17:28:24	

clear Refresh

- Device information
- Alias Settings
- Device date&Time Settings
- Users Settings
- Multi-Device Settings
- Basic Network Settings
- Wireless Lan Settings
- DDNS Service Settings
- Mail Service Settings
- Ftp Service Settings
- Alarm Service Settings
- PTZ Settings
- Local record path
- Upgrade Device Firmware
- Record Schedule
- Alarm Log
- Back

## 9. Grundläggande nätverksinställningar och PTZ inställningar

1). För att ställa in vissa PTZ-funktioner

PTZ Settings	
against pre-bit	<input type="checkbox"/>
Call Preset on boot	1
PTZ speed	10
Cruise Views	2

<a href="#">Device information</a>
<a href="#">Alias Settings</a>
<a href="#">Device date&amp;Time Settings</a>
<a href="#">Users Settings</a>
<a href="#">Multi-Device Settings</a>
<a href="#">Basic Network Settings</a>
<a href="#">Wireless Lan Settings</a>
<a href="#">DDNS Service Settings</a>
<a href="#">Mail Service Settings</a>
<a href="#">Ftp Service Settings</a>
<a href="#">Alarm Service Settings</a>
<b><a href="#">PTZ Settings</a></b>
<a href="#">Local record path</a>
<a href="#">Upgrade Device Firmware</a>
<a href="#">Record Schedule</a>
<a href="#">Alarm Log</a>
<a href="#">Back</a>

2). Du kan ändra nätverksinställningar för IP-adressen och gateway, och portnummer

Basic Network Settings	
Obtain IP from DHCP Server	<input type="checkbox"/>
IP Addr	192.168.1.178
Subnet Mask	255.255.255.0
Gateway	192.168.1.1
DNS Server2	202.96.134.33
Http Port	99

<a href="#">Device information</a>
<a href="#">Alias Settings</a>
<a href="#">Device date&amp;Time Settings</a>
<a href="#">Users Settings</a>
<a href="#">Multi-Device Settings</a>
<a href="#">Basic Network Settings</a>
<a href="#">Wireless Lan Settings</a>
<a href="#">DDNS Service Settings</a>
<a href="#">Mail Service Settings</a>
<a href="#">Ftp Service Settings</a>
<a href="#">Alarm Service Settings</a>
<a href="#">PTZ Settings</a>
<a href="#">Local record path</a>
<a href="#">Upgrade Device Firmware</a>
<a href="#">Record Schedule</a>
<a href="#">Alarm Log</a>
<a href="#">Back</a>

## 10. Alias inställning och enhets datum- och tidsinställning

- 1) Du kan välja valfri NTP-server och klicka på "Skicka"
- 2) Välj önskad tidszon du vill ha och klicka på "Skicka" för att aktivera den

Device date&Time Settings	
Device Clock Time	Mon, 21 Sep 2015 13:11:05 UTC
Device Clock Timezone	(GMT +08:00) Beijing, Singapore, Taipei
Sync with NTP Server	<input checked="" type="checkbox"/>
Ntp Server	time.nist.gov
<input type="button" value="Sync with PC Time"/>	
<input type="button" value="Submit"/> <input type="button" value="Refresh"/>	

[Device information](#)  
[Alias Settings](#)  
[Device date&Time Settings](#)  
[Users Settings](#)  
[Multi-Device Settings](#)  
[Basic Network Settings](#)  
[Wireless Lan Settings](#)  
[DDNS Service Settings](#)  
[Mail Service Settings](#)  
[Ftp Service Settings](#)  
[Alarm Service Settings](#)  
[PTZ Settings](#)  
[Local record path](#)  
[Upgrade Device Firmware](#)  
[Record Schedule](#)  
[Alarm Log](#)  
[Back](#)

- 3) Visningsnamnet på kameran

Alias Settings	
Alias	IPCAM
<input type="button" value="Submit"/> <input type="button" value="Refresh"/>	

[Device information](#)  
[Alias Settings](#)  
[Device date&Time Settings](#)  
[Users Settings](#)  
[Multi-Device Settings](#)  
[Basic Network Settings](#)  
[Wireless Lan Settings](#)  
[DDNS Service Settings](#)  
[Mail Service Settings](#)  
[Ftp Service Settings](#)  
[Alarm Service Settings](#)  
[PTZ Settings](#)  
[Local record path](#)  
[Upgrade Device Firmware](#)  
[Record Schedule](#)  
[Alarm Log](#)  
[Back](#)

# 11. Användarinställning och inställning av flera enheter

## 1) Ändring av användarlösenord

Users Settings		
	User	Password
Visitor	<input type="text"/>	<input type="text"/>
Operator	<input type="text"/>	<input type="text"/>
Administrator	admin	••••

<a href="#">Device information</a>
<a href="#">Alias Settings</a>
<a href="#">Device date&amp;Time Settings</a>
<a href="#">Users Settings</a>
<a href="#">Multi-Device Settings</a>
<a href="#">Basic Network Settings</a>
<a href="#">Wireless Lan Settings</a>
<a href="#">DDNS Service Settings</a>
<a href="#">Mail Service Settings</a>
<a href="#">Ftp Service Settings</a>
<a href="#">Alarm Service Settings</a>
<a href="#">PTZ Settings</a>
<a href="#">Local record path</a>
<a href="#">Upgrade Device Firmware</a>
<a href="#">Record Schedule</a>
<a href="#">Alarm Log</a>
<a href="#">Back</a>

- 2) Uppdatera enheten i LAN-sökning för att hitta lägga till en annan kamera
- 3) Klicka på " 2<sup>nd</sup> enheten" eller någon annan enhet
- 4) Klicka på LAN-utrustning som lagts till i sökning, ange användarnamn och lösenord
- 5) Klicka på "Skicka"

Multi-Device Settings	
Device List in Lan	<input type="text"/>
	<input type="button" value="Refresh"/>
The 1st Device	This Device
The 2nd Device	IPCAM(192.168.1.154)
The 3rd Device	None
The 4th Device	None
The 5th Device	None
The 6th Device	None
The 7th Device	None
The 8th Device	None
The 9th Device	None

attention: If you want to access the device from internet, be sure the host and port that you set can be accessed from internet.


<a href="#">Device information</a>
<a href="#">Alias Settings</a>
<a href="#">Device date&amp;Time Settings</a>
<a href="#">Users Settings</a>
<a href="#">Multi-Device Settings</a>
<a href="#">Basic Network Settings</a>
<a href="#">Wireless Lan Settings</a>
<a href="#">DDNS Service Settings</a>
<a href="#">Mail Service Settings</a>
<a href="#">Ftp Service Settings</a>
<a href="#">Alarm Service Settings</a>
<a href="#">PTZ Settings</a>
<a href="#">Local record path</a>
<a href="#">Upgrade Device Firmware</a>
<a href="#">Record Schedule</a>
<a href="#">Alarm Log</a>
<a href="#">Back</a>

## Vanliga frågor och svar (FAQ):

### A. Glömt lösenord

- 1) Återställ kameran. Medan strömmen är på, måste du trycka på ÅTERSÄTLL-knappen i 10 sekunder. Knappen hittar du längst ner på kameran. Med utomhuskameror hittas den vita återställningsknappen i slutet av strömssladdens ända.
- 2) Efter att återställningen är klar, återställs kameran till fabriksinställningar, och sedan användarnamnet och lösenordet "**administratör**".

### B. Ingen video, bara en svart skärm visas i webbläsaren

 Anteckning: Om det fortfarande inte finns någon live-video efter att ha kört OCX ActiveX, försök att aktivera ActiveX-alternativ i inställningarna för IE säkerhet genom att utföra följande steg:

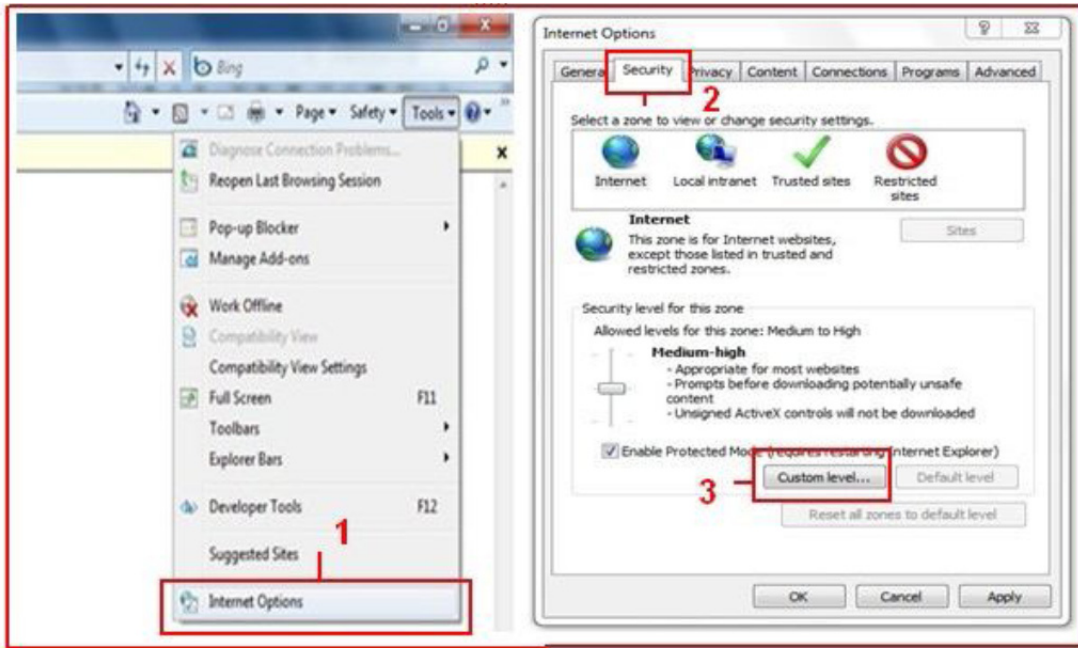
1. Avaktivera brandväggen på din dator.
2. Ändra ActiveX inställningar i "IE" webbläsare > "Verktyg" > "Internet-alternativ" > "Säkerhet" > "Anpassad nivå" > "ActiveX kontroll och insticksprogram", alla allternativ för ActiveX ska konfigureras som "Aktivera":

Särskilt:

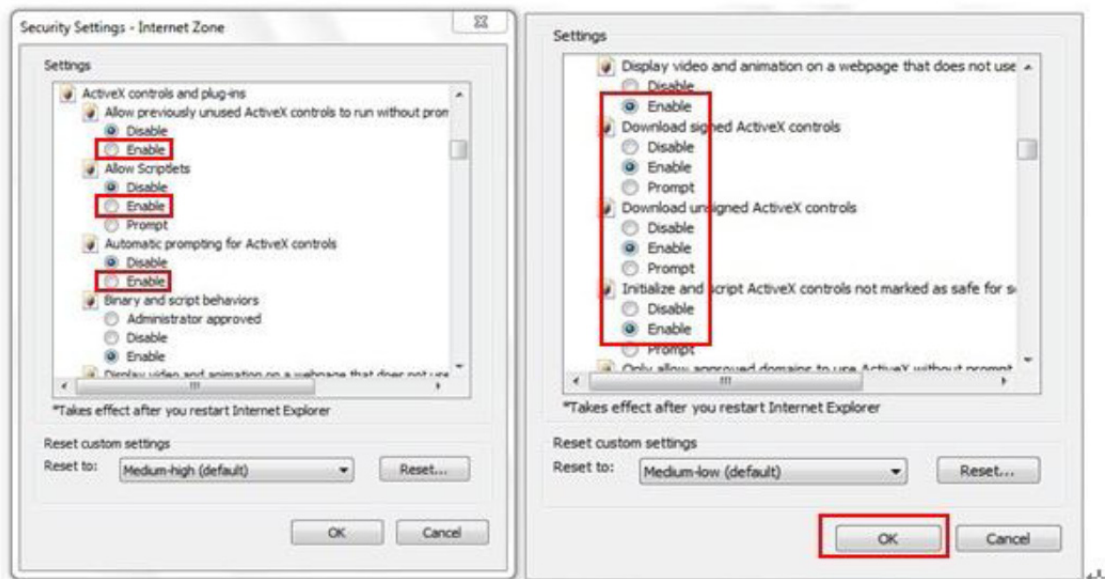
Aktivera: Hämta osignerade ActiveX-kontroller

Aktivera: Initiera och kör skript på ActiveX-kontroller som inte är markerade som säkra

Aktivera: Kör ActiveX-kontroller och insticksprogram



a.



b.



MED ENSAMRÄTT, UPPHOVSRÄTT DENVER ELECTRONICS A/S

# DENVER®

[www.denver-electronics.com](http://www.denver-electronics.com)



Elektrisk och elektronisk utrustning och tillhörande batterier innehåller material, komponenter och ämnen som kan vara skadliga för hälsan och miljön om avfallet (kasserad elektrisk och elektronisk utrustning och batterier) inte hanteras korrekt.

Elektrisk och elektronisk utrustning och batterier är märkta med en symbol i form av en överstruken soptunna (syns nedan). Denna symbol visar att elektrisk och elektronisk utrustning och batterier inte bör slängas tillsammans med annat hushållsavfall, utan ska istället slängas separat.

Som slutanvändare är det viktigt att du lämnar in dina använda batterier i en för ändamålet avsedd facilitet. På det viset säkerställer du att batterierna återvinns lagenligt och att de inte skadar miljön.

Alla kommuner har etablerat uppsamlingsställen där elektrisk och elektronisk utrustning och batterier antingen kan lämnas in kostnadsfritt i återvinningsstationer eller hämtas från hushållen. Vidare information finns att tillgå hos din kommuns tekniska förvaltning.

Importör:

DENVER ELECTRONICS A/S

Stavneagervej 22

DK-8250 Egaa

Danmark

[www.facebook.com/denverelectronics](https://www.facebook.com/denverelectronics)

Inter Sales A/S förklarar härmed att denna handdator (DENVER IPC-330 och DENVER IPO-320) överensstämmer med väsentliga krav och övriga relevanta bestämmelser i direktivet 1999/5/EG.

En kopia av försäkran om överensstämmelse finns på

Inter Sales A/S

Stavneagervej 22

DK-8250 Egaa

Danmark