

DENVER®
denver-electronics.com



facebook.com/denverelectronics

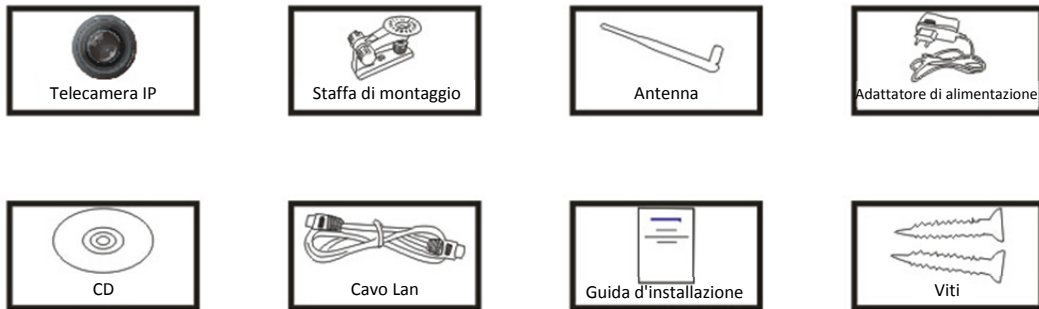



DENVER IPC-330



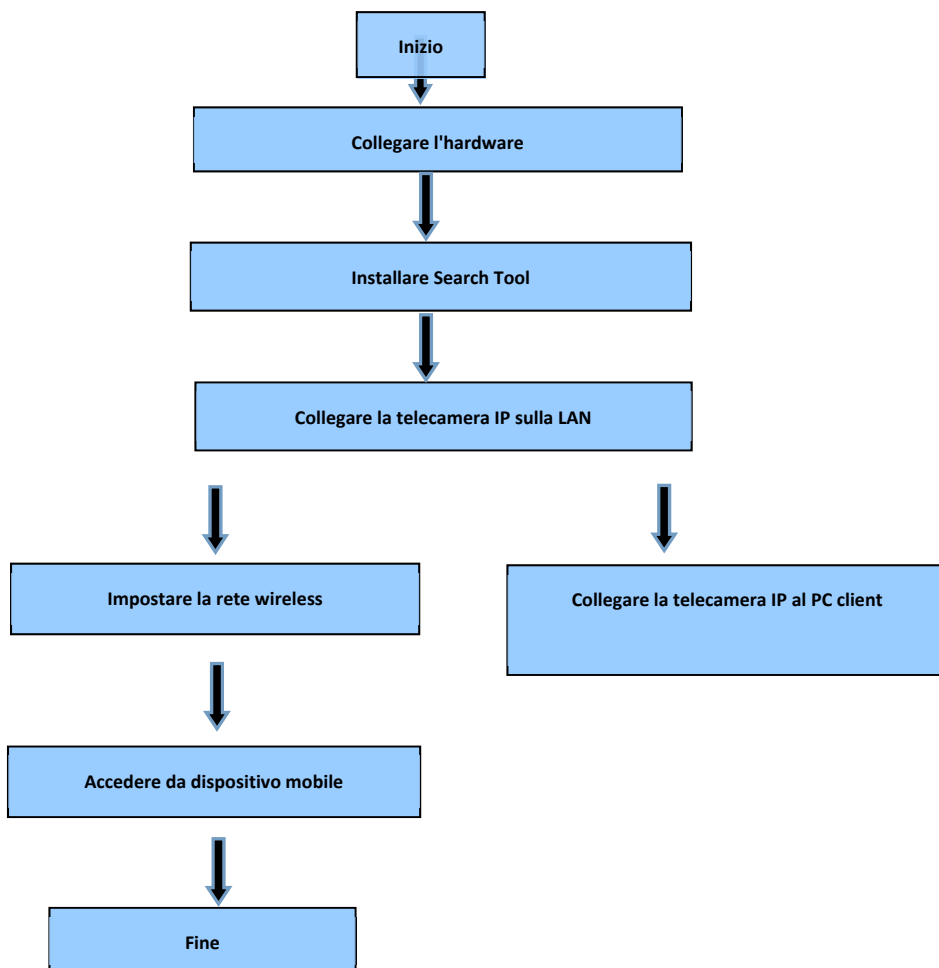
DENVER IPO-320


Contenuto della confezione:

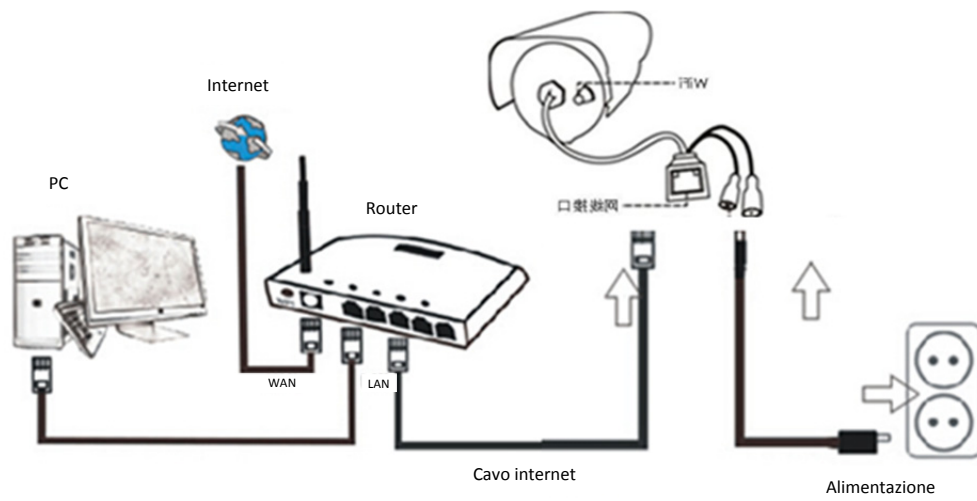
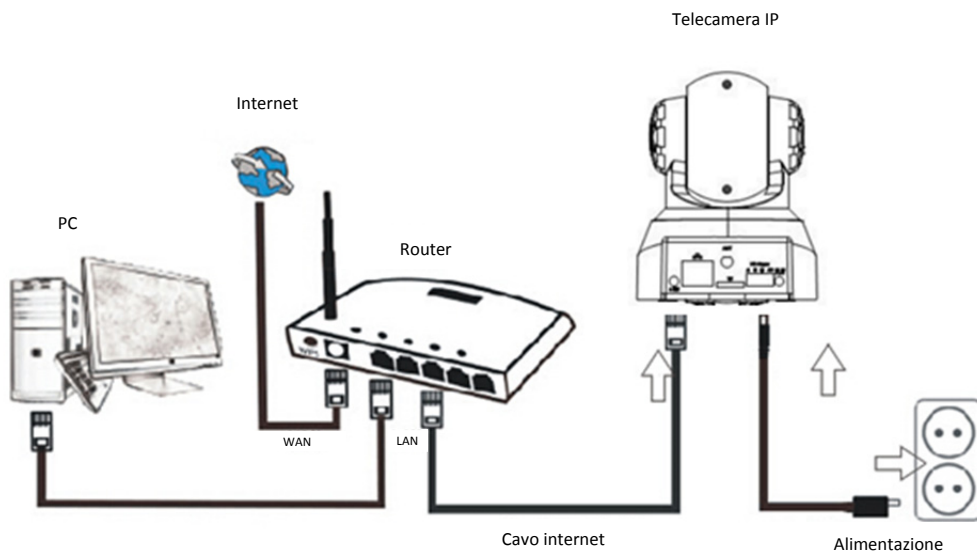


 **Nota:** Alcuni modelli non sono dotati di antenna esterna

Procedura di installazione:



 **Nota:** Per il primo utilizzo della telecamera IP, fare riferimento alle procedure di cui sopra.



Collegare la telecamera al router Internet via cavo; collegare il cavo di alimentazione alla rete elettrica, come indicato sopra.

1. Strumento Di Ricerca



Inserire il CD e installare il seguente software:

1. Aprire il file "IPC-330 & IPO-320"- "Browser View":
Fare clic su "setup OCX" - "Next" - "Install" - "End"
2. Aprire il file "Strumento Di Ricerca", copiare "Strumento Di Ricerca" sul desktop e lanciarlo.

2. Collegare la telecamera IP alla LAN

Dopo avere collegato correttamente l'hardware, avviare lo strumento di ricerca; l'indirizzo IP della telecamera verrà visualizzato automaticamente.

The screenshot shows the DENVER Search Tool interface. At the top, it says 'DENVER Search Tool' and 'DENVER'. Below that is a table with the following columns: Device, Name, IP Address, P2P-ID, System Version, App Version, and MAC. The table contains several rows of data, including devices like '3louhoumenlouti', 'IP Camera', 'IPCAM', and '3louqianmenlouti'. At the bottom of the window, there is a 'Language' dropdown menu set to 'English' and a blue 'IP Match' button.

Device	Name	IP Address	P2P-ID	System Version	App Version	MAC
J	3louhoumenlouti	192.168.1.200:2000	JWEV-078461-MKPDZ	67.2.2.154	9.0.4.72	00-B1-C1
E	IP Camera	192.168.1.101:80	WXH-000002-BCFEB	V7.1.4.1.13-...	E-22.0.720.18	00-E0-F8
H	IPCAM	192.168.1.150:99		67.4.66.13	9.0.720.65	00-D0-B2
E		192.168.1.251:8082	HWAA-014476-EBAAC	V7.1.4.1.13-...	E-41.1.720.19	00-E0-F8
E		192.168.1.250:8081	HWAA-006106-EBAFC	V7.1.4.1.13-...	E-21.0.720.15	AC-A2-13
H	3louqianmen2	192.168.1.205:2005	JWEV-136168-VMPLP	67.4.64.45	9.0.720.65	00-D5-20
J	IPCAM	192.168.1.114:99	WXO-000002-EAEAD	67.2.6.10	9.0.4.72	00-D6-15
J	3louhoumenlouti	192.168.1.203:2003	JWEV-115132-DPHRB	67.2.2.185	9.0.4.72	00-D7-15
J	3louqianmenlouti	192.168.1.207:2007	JWEV-078380-HDKGG	67.2.2.154	9.0.19.45	00-97-98

Nota: Se lo strumento di ricerca visualizza il messaggio "Subnet mask does not match,

fare clic su

IP Match

Fare doppio clic sull'indirizzo IP della telecamera nello strumento di ricerca.
Nel browser predefinito verrà visualizzata un'interfaccia di registrazione, come mostrato di seguito:

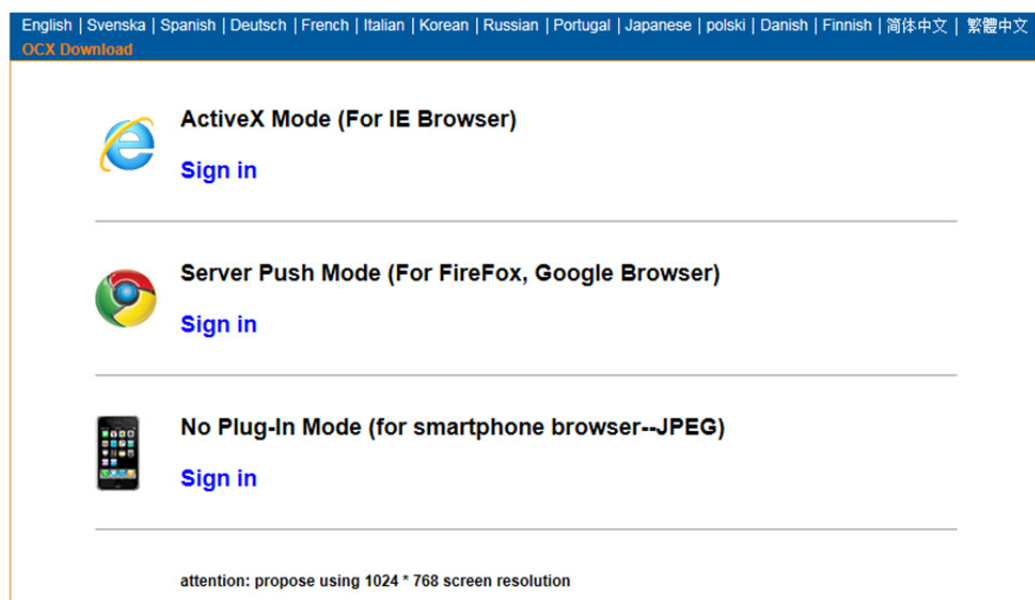


 **Nota: Utente: admin Password: Nessuna/vuoto**

(Per una maggiore sicurezza, modificare le informazioni dell'account sicurezza dopo il login)

Dopo aver inserito il nome utente e la password corretti, verrà visualizzata la schermata di login.

(Supporto per la visualizzazione online contemporanea da parte di 6 visitatori)



Nota:

- 1) Se si utilizza il browser IE, scegliere la prima modalità di sign-in (modalità ActiveX) per effettuare il login. Se si utilizzano altri browser, come Firefox, Safari o Google Chrome, è necessario scegliere la seconda modalità di sign-in (modalità Server Push). Non


scegliere la modalità sbagliata, o non sarà possibile visualizzare il video. Sull'altro fronte, utilizzando la modalità Server Push, si perderanno funzioni quali registrazione, audio bidirezionale, controllo IR.

- 2) Se si utilizza il browser IE per collegare la telecamera per la prima volta, potrebbe non essere visualizzata alcuna immagine. Apparirà invece un avviso ActiveX: cliccare sull'avviso e scegliere "Run Add-on". Aggiornare l'interfaccia di IE ed accedere nuovamente alla telecamera. A questo punto apparirà il video dal vivo.
 - A. Fare clic su "OCX download" per scaricare e installare il programma.
 - B. Aggiornare la pagina web ed effettuare nuovamente il login; il video della telecamera viene visualizzato come di seguito


Video in diretta



3. Configurazione wireless

- 1) Fare clic sull'icona  per accedere alle impostazioni "Wireless LAN"
- 2) Cercare tra le reti Wi-Fi e scegliere l'SSID desiderato
- 3) Controllare che tutti i parametri corrispondano a quelli del router; inserire la chiave di rete Wi-Fi.
- 4) Dopo 30 secondi, fare clic su "Check"; la notifica mostrerà se le impostazioni Wi-Fi sono corrette

- 5) Se è corretta, è sufficiente tornare indietro e selezionare "Applica" quindi scollegare il cavo di rete.

 **Nota:** Se l'indirizzo IP della telecamera non è stato rilevato dallo strumento di ricerca, ricollegare il cavo internet per controllare nuovamente le impostazioni Wi-Fi

Device Status	
Device Firmware Version	67.2.6.10
Device Embeded Web UI Version	9.0.4.72
Alias	IPCAM
Device ID	WXO-000002-EAEAD
Alarm Status	None
UPnP Statusupnp	No Action
DDNS Status	No Action
MAC	00:D6:15:04:21:FD
WIFI MAC	00:D6:15:04:21:FE
sd total capacity(M)	0 M
sd remaining capacity(M)	0 M
sd state	sd card is not inserted
Language	English <input type="button" value="v"/>


Device information
Alias Settings
Device date&Time Settings
Users Settings
Multi-Device Settings
Basic Network Settings
Wireless Lan Settings
DDNS Service Settings
Mail Service Settings
Ftp Service Settings
Alarm Service Settings
PTZ Settings
Local record path
Upgrade Device Firmware
Record Schedule
Alarm Log
Back

Verifica dello stato del segnale Wi-Fi di collegamento

Checking WiFi, please wait about 30 seconds.

Connected to WiFi successfully.
Select "Apply" to save these settings.

4. Impostazioni del servizio DDNS

- 1). Fare clic sull'icona  per accedere a "Impostazioni Servizio DDNS".
- 2). Scegliere il server DDNS; inserire il nome utente e la password DDNS.
- 3). Inviare e aggiornare la schermata; lo stato del DDNS verrà visualizzato come "DDNS Succeed".

DDNS Service Settings	
DDNS Service	vipcam.org <input type="button" value="v"/>
DDNS User	G1200
DDNS Password	•••••
DDNS Status	DDNS Succeed
proxy config is needed if the device is in China Mainland or HongKong	

L'indirizzo remoto è <http://G1200.vipcam.org>. Affinché possa operare, è necessario utilizzare la funzione di port forwarding del router. Questo creerà un server virtuale; inserire l'indirizzo IP e la porta della telecamera.

5. Impostazioni del servizio di posta e del servizio di allarme

1). Le impostazioni del servizio di posta sono un requisito fondamentale per la funzione di allarme. Quando la telecamera si attiva, invia una mail con delle foto allegate. Per questo, è necessario verificare che il servizio di posta sia configurato e funzioni correttamente.

Di seguito è riportato un esempio relativo a Gmail.

Mail Service Settings	
Sender@gmail.c
SMTP Server	smtp.gmail.com Please select
SMTP Port	465
Need Authentication	<input checked="" type="checkbox"/>
SSL	TLS
SMTP User	v.....@gmail.c
SMTP Password
Receiver 1	v.....@gmail.c
Receiver 2@qq.com
Receiver 3	
Receiver 4	
Test	Please set at first, and then test
Submit	Refresh

- Device information
- Alias Settings
- Device date&Time Settings
- Users Settings
- Multi-Device Settings
- Basic Network Settings
- Wireless Lan Settings
- UPnP Settings
- DDNS Service Settings
- Mail Service Settings
- Ftp Service Settings
- Alarm Service Settings
- PTZ Settings
- Local record path
- Upgrade Device Firmware
- Alarm Log
- Back

Esso invierà una e-mail se la telecamera viene attivata.

È necessario inserire le seguenti informazioni:

Mittente: Inserire il proprio indirizzo e-mail

Destinatario: Inserire il proprio indirizzo e-mail o un indirizzo di posta elettronica diverso

Utente SMTP: Inserire il nome utente della propria e-mail

Password SMTP: Inserire la password della propria e-mail

Nota: Questa funzione è attiva solo se la telecamera IP è accessibile tramite la rete. Se si utilizza Gmail, la porta deve essere configurata su 465, mentre il parametro SSL deve essere impostato su TLS. È importante verificare che il proprio account Gmail abbia abilitato SMTP. Esso invierà una notifica non appena si attiva la telecamera (in funzione del modello) Impostazioni del servizio di allarme; inserire le stesse impostazioni indicate nella schermata seguente:

Alarm Service Settings	
Motion Detect Armed	<input checked="" type="checkbox"/>
Motion Detect Sensibility	5 <small>The smaller the value, the more sensitive</small>
Alarm Input Armed	<input type="checkbox"/>
Alarm trigger event	
Alarm preset linkage	None
IO Linkage on Alarm	<input type="checkbox"/>
Send Alarm Notification by Mail	<input checked="" type="checkbox"/>
Upload Image on Alarm	<input checked="" type="checkbox"/>
Upload Interval (Seconds)	5
Alarm Arming Time	
Scheduler	<input checked="" type="checkbox"/>
select all	<input checked="" type="checkbox"/>
Day	0 1 2 3 4 5 6 7 8 9 10 11 12 13 14 15 16 17 18 19 20 21 22 23
Sun	
Mon	
Tue	
Wed	
Thu	
Fri	
Sat	
<input type="button" value="Submit"/> <input type="button" value="Refresh"/>	

Device information

Alias Settings

Device date&Time Settings

Users Settings

Multi-Device Settings

Basic Network Settings

Wireless Lan Settings

UPnP Settings

DDNS Service Settings

Mail Service Settings

Ftp Service Settings

Alarm Service Settings

PTZ Settings

Local record path

Upgrade Device Firmware

Alarm Log

Back

Se si lascia attiva la pagina della telecamera (browser), all'attivazione sarà effettuata una registrazione di 1 minuto.

6. Percorso di registrazione e di acquisizione

Record & Capture Path	
Record & Capture Path	D:\ <input type="button" value="select..."/>
Record file length(MB)	100 <small>Least 100MB , MAX 1000MB</small>
Record time length(Minute)	5 <small>Least 5 Minutes , MAX 120 Minutes</small>
Reserved disk space(MB)	200 <small>Least 200MB</small>
Record cover	<input type="checkbox"/>
<input type="button" value="Submit"/> <input type="button" value="Refresh"/>	

- Percorso di registrazione e di acquisizione: Percorso di memorizzazione di file, video e foto. (Se non è possibile scegliere, fare riferimento al sistema operativo del PC e alla versione di IE. Utilizzare il browser IE.)
- Lunghezza del file della registrazione: Almeno 100MB
- Durata del periodo di registrazione: Almeno 5 minuti.
- Spazio riservato sul disco: Se lo spazio su disco è inferiore a 200MB, interrompere la registrazione.
- Copertura della registrazione: Eliminare i vecchi file quando la capacità del disco è quasi esaurita.

7. Programmazione della registrazione (per IPC-330 con funzione di registrazione su SD card)

Questa sezione illustra le impostazioni per la **registrazione su scheda SD**. Se la scheda SD è stata inserita, viene visualizzata la sua capacità. È necessario effettuare una formattazione preliminare. Tale funzione include: Copertura della registrazione, periodo di registrazione, registrazione programmata. Le impostazioni sono le seguenti:

Record Schedule	
sd total capacity(M)	0 M
sd remaining capacity(M)	0 M
sd state	sd card is not inserted Format
Record coverage	<input checked="" type="checkbox"/>
Record time(minute)	<input type="text" value="10"/> Recording time range: 5~180 minutes
Timer recording	<input checked="" type="checkbox"/>
select all	<input checked="" type="checkbox"/>
Day	0 1 2 3 4 5 6 7 8 9 10 11 12 13 14 15 16 17 18 19 20 21 22 23
Sun	
Mon	
Tue	
Wed	
Thu	
Fri	
Sat	
Submit Refresh	

- Device information
- [Alias Settings](#)
- [Device date&Time Settings](#)
- [Users Settings](#)
- [Multi-Device Settings](#)
- [Basic Network Settings](#)
- [Wireless Lan Settings](#)
- [UPnP Settings](#)
- [DDNS Service Settings](#)
- [Mail Service Settings](#)
- [Ftp Service Settings](#)
- [Alarm Service Settings](#)
- [PIZ Settings](#)
- [Local record path](#)
- [Upgrade Device Firmware](#)
- [Record Schedule](#)
- [Alarm Log](#)
- [Back](#)

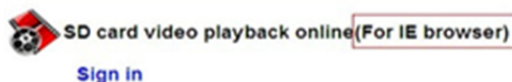


Copertura della registrazione: Eliminare i vecchi file quando la scheda SD è quasi piena.

Durata della registrazione: Crea un file video ogni 10 minuti.

Registrazione programmata: Impostare l'ora, selezionare tutto, memorizzare la registrazione sulla scheda SD.

È possibile riprodurre il video online con il **browser IE**. Premere il tasto "Enter", scegliete l'ultimo codice di accesso:





8. Aggiornamento del firmware del dispositivo e registro di sistema

- 1). Questa opzione permette di riavviare la telecamera, ripristinare le impostazioni di fabbrica, ed eseguire l'aggiornamento del sistema.

Upgrade Device Firmware	
Restore Factory Settings	Restore Factory Settings
Reboot Device	Reboot Device
Upgrade Device Firmware	<input type="text"/> 浏览... Upgrade
Upgrade Device Embeded Web UI	<input type="text"/> 浏览... Upgrade

Device information
Alias Settings
Device date&Time Settings
Users Settings
Multi-Device Settings
Basic Network Settings
Wireless Lan Settings
DDNS Service Settings
Mail Service Settings
Ftp Service Settings
Alarm Service Settings
PTZ Settings
Local record path
Upgrade Device Firmware
Record Schedule
Alarm Log
Back

2). Il registro allarmi permette agli amministratori di monitorare gli eventi di allarme

The screenshot displays a web interface with a main content area and a sidebar menu. The main area is titled "Alarm Log" and contains a list of 30 entries, each starting with "gpio alarm" followed by a date and time. The entries are sorted in descending order of time, from 18:02:29 at the top to 17:28:24 at the bottom. Below the log, there are two buttons: "clear" and "Refresh". The sidebar menu on the right contains the following items: "Device information", "Alias Settings", "Device date&Time Settings", "Users Settings", "Multi-Device Settings", "Basic Network Settings", "Wireless Lan Settings", "DDNS Service Settings", "Mail Service Settings", "Ftp Service Settings", "Alarm Service Settings", "PTZ Settings", "Local record path", "Upgrade Device Firmware", "Record Schedule", "Alarm Log", and "Back".

Alarm Log			
gpio	alarm	2015-09-10	18:02:29
gpio	alarm	2015-09-10	18:01:18
gpio	alarm	2015-09-10	18:00:08
gpio	alarm	2015-09-10	17:58:57
gpio	alarm	2015-09-10	17:57:47
gpio	alarm	2015-09-10	17:56:36
gpio	alarm	2015-09-10	17:55:26
gpio	alarm	2015-09-10	17:54:16
gpio	alarm	2015-09-10	17:53:05
gpio	alarm	2015-09-10	17:51:54
gpio	alarm	2015-09-10	17:50:43
gpio	alarm	2015-09-10	17:49:33
gpio	alarm	2015-09-10	17:48:23
gpio	alarm	2015-09-10	17:47:12
gpio	alarm	2015-09-10	17:46:02
gpio	alarm	2015-09-10	17:44:51
gpio	alarm	2015-09-10	17:43:41
gpio	alarm	2015-09-10	17:42:30
gpio	alarm	2015-09-10	17:41:19
gpio	alarm	2015-09-10	17:40:09
gpio	alarm	2015-09-10	17:38:59
gpio	alarm	2015-09-10	17:37:48
gpio	alarm	2015-09-10	17:36:38
gpio	alarm	2015-09-10	17:35:27
gpio	alarm	2015-09-10	17:34:16
gpio	alarm	2015-09-10	17:33:06
gpio	alarm	2015-09-10	17:31:55
gpio	alarm	2015-09-10	17:30:45
gpio	alarm	2015-09-10	17:29:35
gpio	alarm	2015-09-10	17:28:24

clear Refresh

- Device information
- Alias Settings
- Device date&Time Settings
- Users Settings
- Multi-Device Settings
- Basic Network Settings
- Wireless Lan Settings
- DDNS Service Settings
- Mail Service Settings
- Ftp Service Settings
- Alarm Service Settings
- PTZ Settings
- Local record path
- Upgrade Device Firmware
- Record Schedule
- Alarm Log
- Back

9. Impostazioni di base della rete e impostazioni PTZ

1). Impostazione per configurare alcune funzioni PTZ

PTZ Settings	
against pre-bit	<input type="checkbox"/>
Call Preset on boot	1
PTZ speed	10
Cruise Views	2

Device information
Alias Settings
Device date&Time Settings
Users Settings
Multi-Device Settings
Basic Network Settings
Wireless Lan Settings
DDNS Service Settings
Mail Service Settings
Ftp Service Settings
Alarm Service Settings
PTZ Settings
Local record path
Upgrade Device Firmware
Record Schedule
Alarm Log
Back

2). È possibile modificare le impostazioni di rete relative a indirizzo IP e gateway e il numero di porta

Basic Network Settings	
Obtain IP from DHCP Server	<input type="checkbox"/>
IP Addr	192.168.1.178
Subnet Mask	255.255.255.0
Gateway	192.168.1.1
DNS Server2	202.96.134.33
Http Port	99

Device information
Alias Settings
Device date&Time Settings
Users Settings
Multi-Device Settings
Basic Network Settings
Wireless Lan Settings
DDNS Service Settings
Mail Service Settings
Ftp Service Settings
Alarm Service Settings
PTZ Settings
Local record path
Upgrade Device Firmware
Record Schedule
Alarm Log
Back

10. Configurazione alias e impostazione di data e ora del dispositivo

- 1) È possibile scegliere qualsiasi server NTP, quindi fare clic su "Invia"
- 2) Scegliere il fuso orario desiderato e fare clic su "Submit" per attivare l'impostazione

Device date&Time Settings	
Device Clock Time	Mon, 21 Sep 2015 13:11:05 UTC
Device Clock Timezone	(GMT +08:00) Beijing, Singapore, Taipei
Sync with NTP Server	<input checked="" type="checkbox"/>
Ntp Server	time.nist.gov
<input type="button" value="Sync with PC Time"/>	
<input type="button" value="Submit"/> <input type="button" value="Refresh"/>	

Device information
Alias Settings
Device date&Time Settings
Users Settings
Multi-Device Settings
Basic Network Settings
Wireless Lan Settings
DDNS Service Settings
Mail Service Settings
Ftp Service Settings
Alarm Service Settings
PTZ Settings
Local record path
Upgrade Device Firmware
Record Schedule
Alarm Log
Back

- 3) Nome visualizzato della telecamera

Alias Settings	
Alias	IPCAM
<input type="button" value="Submit"/> <input type="button" value="Refresh"/>	

Device information
Alias Settings
Device date&Time Settings
Users Settings
Multi-Device Settings
Basic Network Settings
Wireless Lan Settings
DDNS Service Settings
Mail Service Settings
Ftp Service Settings
Alarm Service Settings
PTZ Settings
Local record path
Upgrade Device Firmware
Record Schedule
Alarm Log
Back

11. Impostazione utente e configurazione multi-dispositivo

1) Modifica della password utente

Users Settings		
	User	Password
Visitor	<input type="text"/>	<input type="text"/>
Operator	<input type="text"/>	<input type="text"/>
Administrator	admin	••••

Device information
Alias Settings
Device date&Time Settings
Users Settings
Multi-Device Settings
Basic Network Settings
Wireless Lan Settings
DDNS Service Settings
Mail Service Settings
Ftp Service Settings
Alarm Service Settings
PTZ Settings
Local record path
Upgrade Device Firmware
Record Schedule
Alarm Log
Back

- 2) Aggiornare la ricerca dei dispositivi nella LAN per trovare e aggiungere un'altra telecamera
- 3) Fare clic su "2nd dispositivo" o su qualsiasi altra unità
- 4) Fare clic sulle apparecchiature LAN aggiunte nella ricerca, inserire il nome utente e la password
- 5) Fare clic su "Submit"

Multi-Device Settings	
Device List in Lan	<input type="text"/> <input type="button" value="Refresh"/>
The 1st Device	This Device
The 2nd Device	IPCAM(192.168.1.154)
The 3rd Device	None
The 4th Device	None
The 5th Device	None
The 6th Device	None
The 7th Device	None
The 8th Device	None
The 9th Device	None

attention: If you want to access the device from internet, be sure the host and port that you set can be accessed from internet.


Device information
Alias Settings
Device date&Time Settings
Users Settings
Multi-Device Settings
Basic Network Settings
Wireless Lan Settings
DDNS Service Settings
Mail Service Settings
Ftp Service Settings
Alarm Service Settings
PTZ Settings
Local record path
Upgrade Device Firmware
Record Schedule
Alarm Log
Back

FAQ:

A. Password dimenticata

- 1) Resettare la telecamera. Mentre l'apparecchio è acceso, premere il tasto RESET per 10 secondi. Il tasto è collocato sul fondo della fotocamera. Con le telecamere da esterno, il tasto di reset bianco si trova all'estremità del cavo di alimentazione.
- 2) Con il reset, la telecamera viene riportata alle impostazioni di fabbrica quindi il nome utente e la password sono entrambi **"admin"**.

B. Nel browser non viene visualizzato alcun video, ma solo uno schermo nero

 Nota: Non viene riprodotto alcun video in diretta anche dopo l'esecuzione dell'ActiveX OCX: abilitare le opzioni ActiveX nelle impostazioni di sicurezza di IE eseguendo le seguenti operazioni:

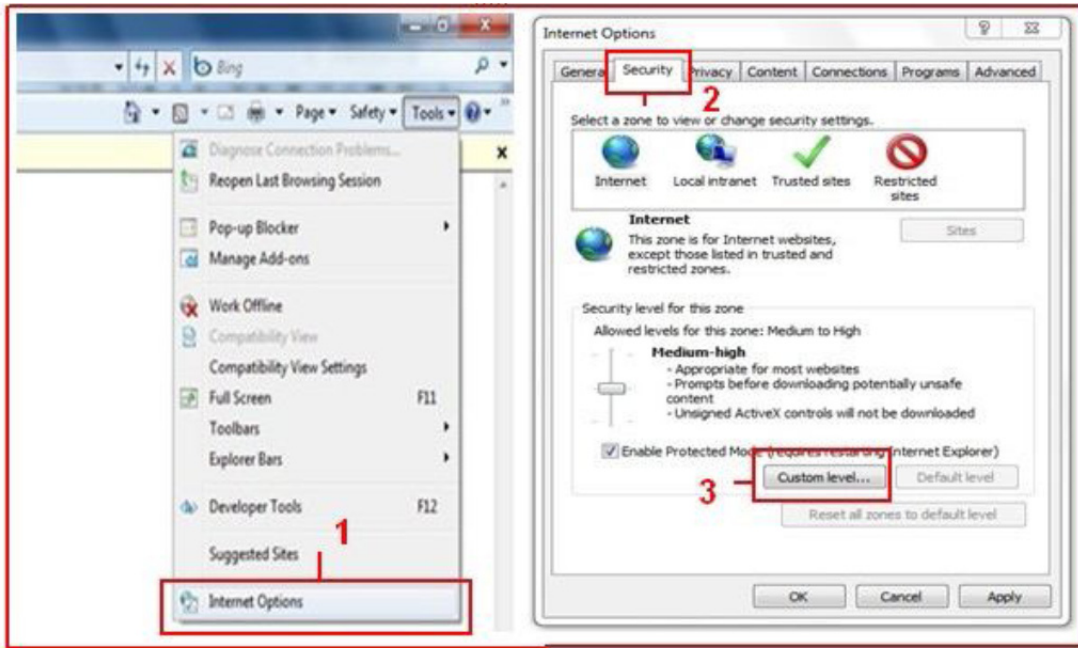
1. Disattivare il firewall del computer.
2. Modificare le impostazioni ActiveX nel browser "IE"> "Strumenti"> "Opzioni Internet"> "Sicurezza"> "Livello personalizzato"> "controllo ActiveX e plug-in": tutte le opzioni ActiveX devono essere configurato su "Attiva":

In particolare:

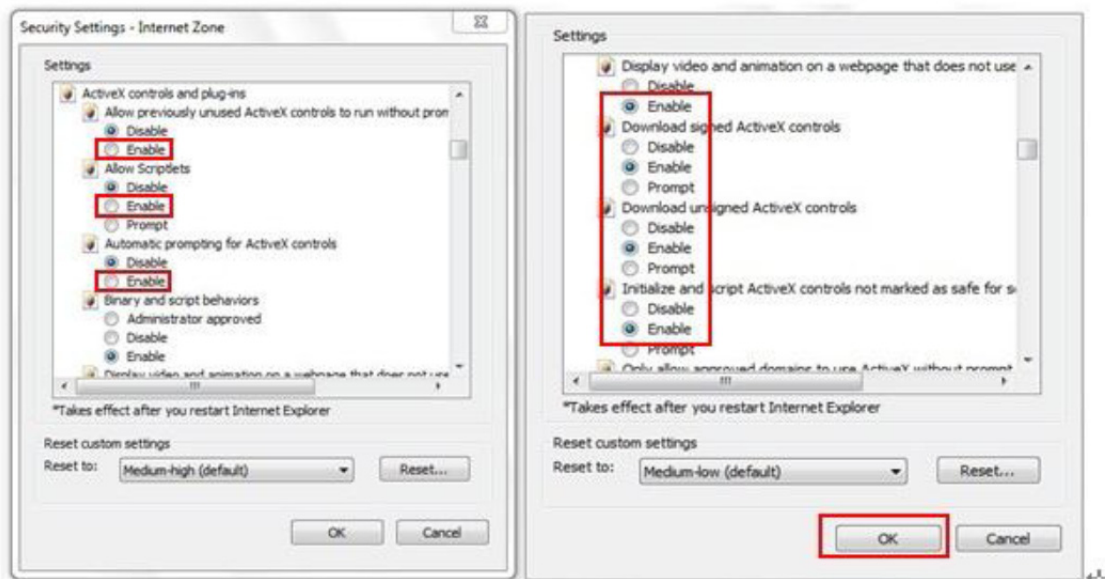
Attivazione: Download controlli ActiveX senza firma

Attivazione: Inizializzazione e script controlli ActiveX non contrassegnati come sicuri

Attivazione: Esecuzione plug-in e controlli ActiveX



a.



b.

TUTTI I DIRITTI RISERVATI, COPYRIGHT DENVER ELECTRONICS A/S

DENVER®

www.denver-electronics.com



L'attrezzatura elettrica e elettronica incluse le batterie contengono materiali, componenti e sostanze che possono essere dannose per la salute e l'ambiente se il materiale di scarto (attrezzatura elettrica ed elettronica gettata e batterie) non è gestito correttamente.

L'attrezzatura elettrica ed elettronica e le batterie sono segnate con una croce sul simbolo del cestino, visto sotto. Questo simbolo significa che l'attrezzatura elettrica e elettronica e le batterie non dovrebbero essere eliminate con altri rifiuti domestici ma dovrebbero esserlo separatamente.

E' importante che inviate le batterie usate alle strutture appropriate e indicate. In questo modo vi accertate che le batterie siano riciclate secondo la legislatura e non danneggiano l'ambiente.

Tutte le città hanno stabilito punti di raccolta dove l'attrezzatura elettronica ed elettrica e le batterie possono essere inviate senza spese alle stazioni di riciclaggio e altri siti di raccolta o raccolti da casa. Informazioni aggiuntive sono disponibili al dipartimento tecnico della città.

Importatore:
DENVER ELECTRONICS A/S
Stavneagervej 22
DK-8250 Egaa
Danimarca
www.facebook.com/denverelectronics

Con la presente, Inter Vendite A/S dichiara che questo prodotto (DENVER IPC-330 e DENVER IPO-320) è conforme ai requisiti essenziali e alle altre disposizioni pertinenti della Direttiva 1999/5/EC.

Una copia della dichiarazione di conformità può essere richiesta a:

Inter Vendite A/S
Stavneagervej 22
DK-8250 Egaa
Danimarca