

DENVER®
denver-electronics.com



facebook.com/denverelectronics

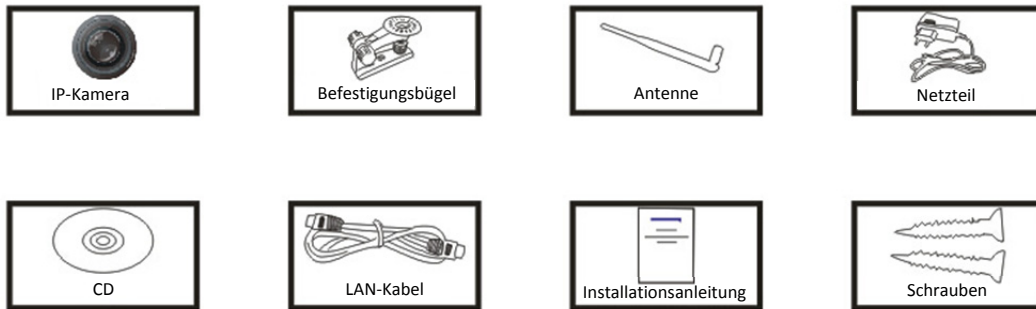



DENVER IPC-330



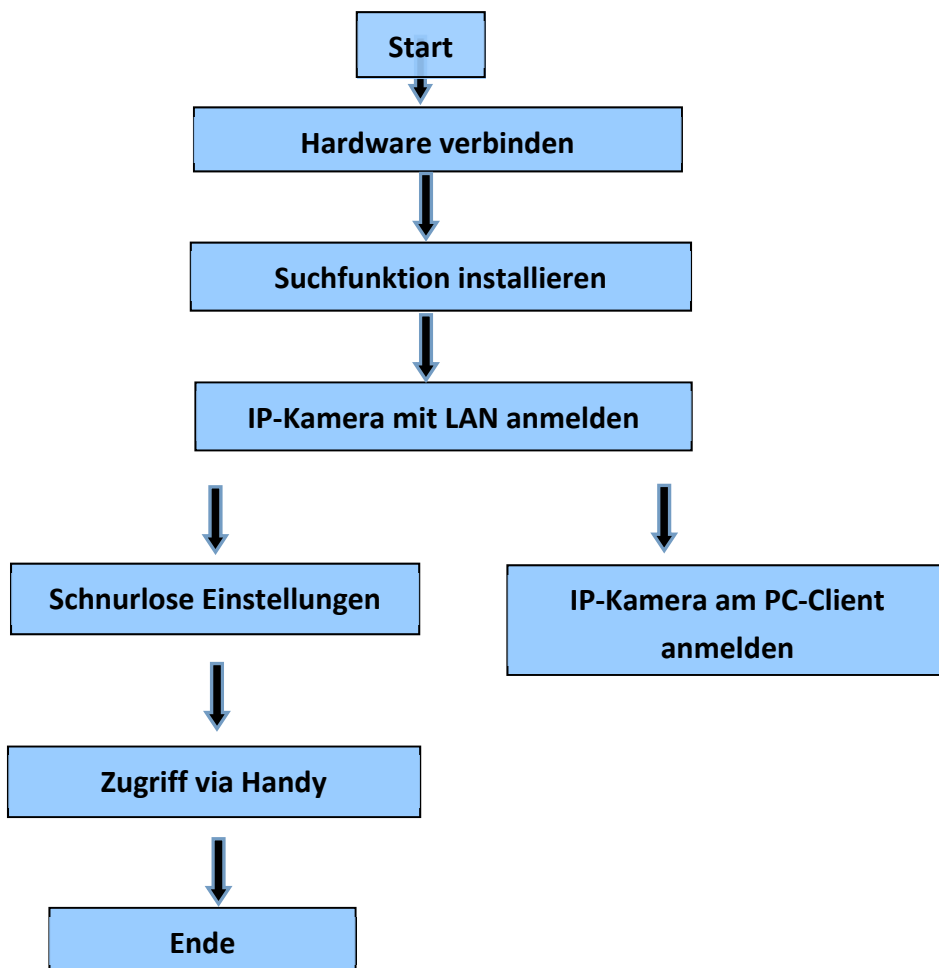
DENVER IPO-320


Lieferumfang:

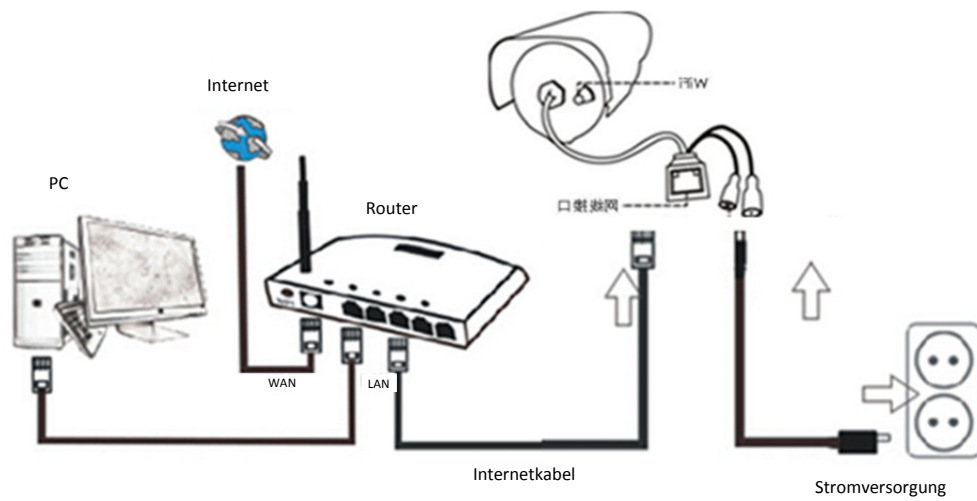
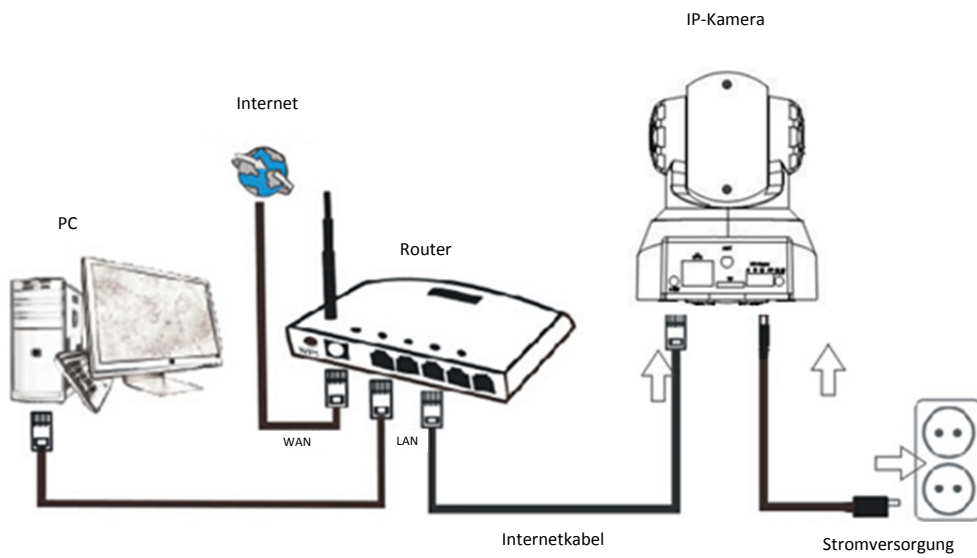


 **Hinweis:** Einige Modelle verfügen nicht über eine externe Antenne.

Installationsschritte:



 **Hinweis:** Befolgen Sie bei der erstmaligen Nutzung der IP-Kamera die oben genannten Schritte.



Verbinden Sie die Kamera unter Verwendung des Internetkabels mit dem Router und unter Verwendung des Netzkaabels mit der Stromversorgung; siehe obige Abbildung.

1. Installation der Suchfunktion

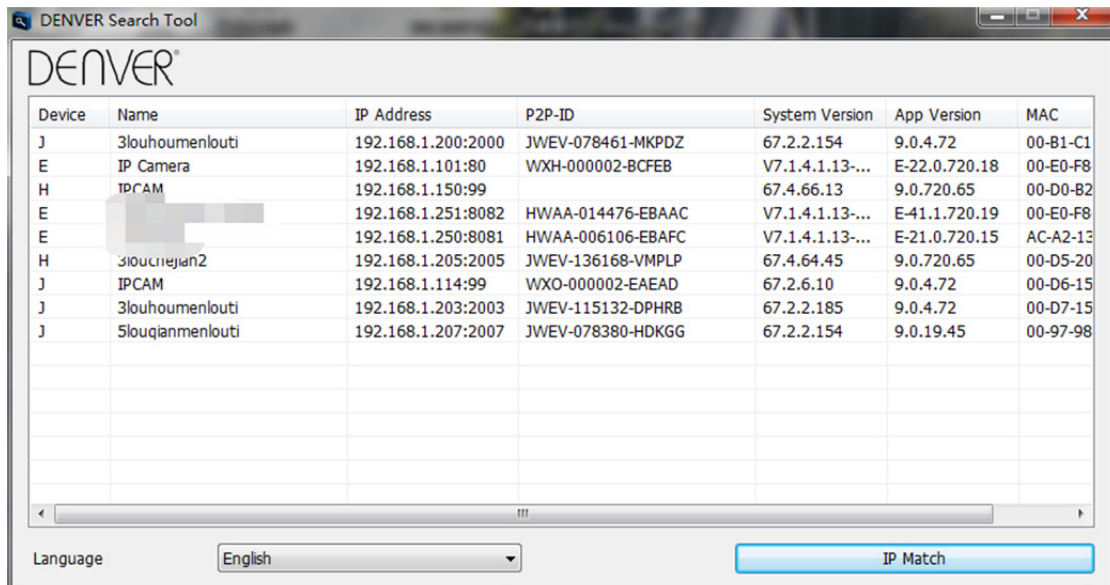


Legen Sie die CD ein und installieren Sie die folgende Software:

1. Öffnen Sie die Datei „IPC-330 & IPO-320“ – „Browser View“:
Klicken Sie auf „OCX-Setup“ – „Weiter“ – „Installieren“ – „Fertig“
2. Öffnen Sie die Datei „Search Tool“ und kopieren Sie die „Suchfunktion“ auf den Desktop, um sie dann zu öffnen.

2. IP-Kamera mit LAN anmelden

Starten Sie nach der ordnungsgemäßen Verbindung der Hardware die Suchfunktion; die IP-Adresse der Kamera wird automatisch angezeigt.



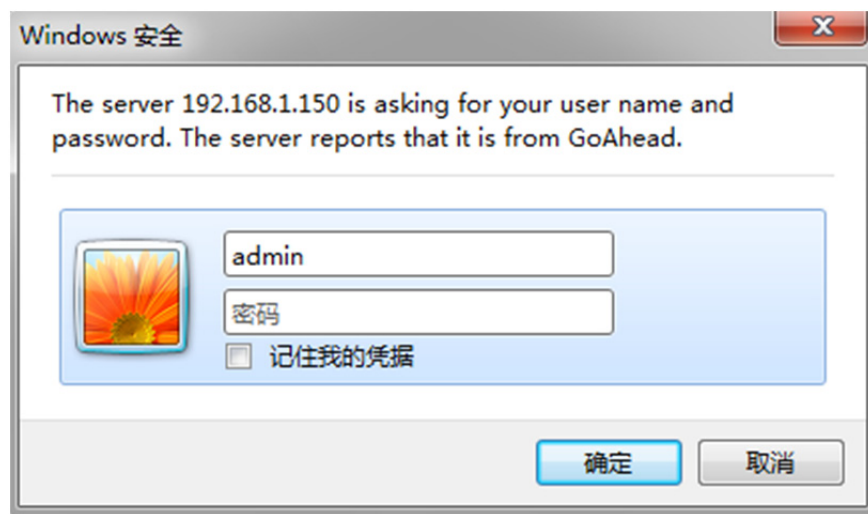
Hinweis: Falls die Suchfunktion die Mitteilung Subnetzmaske stimmt nicht überein

anzeigt, klicken Sie auf



Doppelklicken Sie auf die IP-Adresse in der Suchfunktion.

In Ihrem Standard-Browser erscheint wie nachfolgend dargestellt ein Anmeldefenster:



 **Hinweis: Benutzer: admin Passwort: Ohne/leer**

(Bitte ändern Sie aus Sicherheitsgründen später die Kontodaten)

Nach der Eingabe des richtigen Benutzernamens und Passworts erscheint folgendes Anmeldefenster.

(Es können bis zu 6 Besucher gleichzeitig online sein)



Hinweis:

- 1) Falls Sie IE als Browser verwenden, wählen Sie bitte den ersten Anmeldemodus (ActiveX-Modus) für die Anmeldung. Falls Sie einen anderen Browser verwenden, z.B. Firefox, Safari oder Google Chrome, wählen Sie bitte den zweiten Anmeldemodus


(Server-Push-Modus). Wählen Sie den richtigen Modus; anderenfalls wird das Video nicht angezeigt. Im Server-Push-Modus sind Funktionen wie Aufnahme, 2-Wege-Audio oder IR-Steuerung nicht verfügbar.

- 2) Falls Sie das erste Mal mit dem IE-Browser die Kamera verbinden möchten, wird möglicherweise kein Bild, sondern eine ActiveX-Mitteilung angezeigt. Klicken Sie auf die Mitteilung und wählen Sie Add-On starten; aktualisieren Sie den IE-Browser und melden Sie die Kamera erneut an. Danach wird das Live-Video übertragen.
 - A. Klicken Sie zum Herunterladen und Installieren auf „OCX herunterladen“.
 - B. Aktualisieren Sie die Webseite und melden Sie sich erneut an; danach erscheint die Anzeige der Kameraübertragung.

Live-Video




3. Schnurlose Einstellung

- 1) Klicken Sie auf das Icon , um die Einstellungen für das „schnurlose LAN“ aufzurufen.
- 2) Suchen Sie die Wi-Fi-Signale und wählen Sie die gewünschte SSID.
- 3) Vergewissern Sie sich, dass alle Parameter denen des Routers entsprechen, und geben Sie dann das Passwort für das Wi-Fi-Netzwerk ein.
- 4) Klicken Sie nach 30 Sekunden auf „Überprüfen“; es erscheint eine Mitteilung, ob die

Wi-Fi-Einstellungen korrekt sind.

- 5) Falls korrekt, kehren Sie zurück und wählen Sie „Übernehmen“; trennen Sie dann das Netzkabel.

 **Hinweis:** Falls die Suchfunktion nicht die IP-Adresse der Kamera finden kann, verbinden Sie das Internetkabel erneut, um die Wi-Fi-Einstellungen zu überprüfen.

Device Status	
Device Firmware Version	67.2.6.10
Device Embedded Web UI Version	9.0.4.72
Alias	IPCAM
Device ID	WXO-000002-EAEAD
Alarm Status	None
UPnP Statusupnp	No Action
DDNS Status	No Action
MAC	00:D6:15:04:21:FD
WIFI MAC	00:D6:15:04:21:FE
sd total capacity(M)	0 M
sd remaining capacity(M)	0 M
sd state	sd card is not inserted
Language	English <input type="button" value="v"/>


[Device information](#)
[Alias Settings](#)
[Device date&Time Settings](#)
[Users Settings](#)
[Multi-Device Settings](#)
[Basic Network Settings](#)
[Wireless Lan Settings](#)
[DDNS Service Settings](#)
[Mail Service Settings](#)
[Ftp Service Settings](#)
[Alarm Service Settings](#)
[PTZ Settings](#)
[Local record path](#)
[Upgrade Device Firmware](#)
[Record Schedule](#)
[Alarm Log](#)
[Back](#)

Verbindungsstatus des Wi-Fi-Signals überprüfen

Checking WiFi, please wait about 30 seconds.

Connected to WiFi successfully.
Select "Apply" to save these settings.

4. DDNS-Einstellungen

- 1). Klicken Sie auf das Icon , um die „Einstellungen DDNS-Dienst“ aufzurufen.
- 2). Wählen Sie den DDNS-Server und geben Sie dann den DDNS-Benutzernamen und das Passwort ein.
- 3). Nach dem Absenden und Aktualisieren erscheint der DDNS-Status als „DDSN erfolgreich“.

DDNS Service Settings	
DDNS Service	vipcam.org
DDNS User	G1200
DDNS Password	••••••
DDNS Status	DDNS Succeed
proxy config is needed if the device is in China Mainland or HongKong	
<input type="button" value="Submit"/> <input type="button" value="Refresh"/>	

Die Remote-Adresse lautet <http://G1200.vipcam.org>. Verwenden Sie für deren Funktionsweise die Port-Weiterleitungsfunktion Ihres Routers. Dadurch erzeugen Sie einen virtuellen Server; geben Sie die IP-Adresse und den Port Ihrer Kamera ein.

5. Einstellungen für E-Mail-Dienst und Alarmfunktion

- Die Einstellungen des E-Mail-Dienstes sind Voraussetzung für die Alarmfunktion. Bei Auslösung der Kamera erhalten Sie eine E-Mail mit Bildern als Anhang. Dafür muss gewährleistet sein, dass der E-Mail-Dienst richtig konfiguriert und erfolgreich getestet wurde.

Hier ein Beispiel für Gmail.

Mail Service Settings	
Sender@gmail.com
SMTP Server	smtp.gmail.com <input type="button" value="Please select"/>
SMTP Port	465
Need Authentication	<input checked="" type="checkbox"/>
SSL	TLS
SMTP User@gmail.com
SMTP Password	••••••••••
Receiver 1@gmail.com
Receiver 2@qq.com
Receiver 3	
Receiver 4	
<input type="button" value="Test"/> Please set at first, and then test	
<input type="button" value="Submit"/> <input type="button" value="Refresh"/>	

- Device information
- Alias Settings
- Device date&Time Settings
- Users Settings
- Multi-Device Settings
- Basic Network Settings
- Wireless Lan Settings
- UPnP Settings
- DDNS Service Settings
- Mail Service Settings**
- Ftp Service Settings
- Alarm Service Settings
- PTZ Settings
- Local record path
- Upgrade Device Firmware
- Alarm Log
- Back

Sie erhalten eine E-Mail, falls die Kamera ausgelöst wird.

Sie müssen die folgenden Informationen eingeben.

Absender: Geben Sie Ihre E-Mail-Adresse ein

Empfänger: Geben Sie Ihre oder eine andere E-Mail-Adresse ein

SMTP-Benutzer: Geben Sie den Benutzernamen der E-Mail ein

SMTP-Passwort: Geben Sie das Passwort der E-Mail ein

Hinweis: Diese Funktion ist nur verfügbar, falls über das Netzwerk auf die IP-Kamera zugegriffen werden kann. Falls Sie Gmail verwenden, konfigurieren Sie den Port mit 465 und SSL mit TLS. Das wichtigste ist, dass bei Ihrem Gmail-Konto SMTP aktiviert ist.

Sie erhalten eine Benachrichtigung, sobald die Kamera ausgelöst wird (abhängig vom Modell)

Alarm Service Settings	
Motion Detect Armed	<input checked="" type="checkbox"/>
Motion Detect Sensibility	5 <small>The smaller the value, the more sensitive</small>
Alarm Input Armed	<input type="checkbox"/>
Alarm trigger event	
Alarm preset linkage	None
IO Linkage on Alarm	<input type="checkbox"/>
Send Alarm Notification by Mail	<input checked="" type="checkbox"/>
Upload Image on Alarm	<input checked="" type="checkbox"/>
Upload Interval (Seconds)	5
Alarm Arming Time	
Scheduler	<input checked="" type="checkbox"/>
select all	<input checked="" type="checkbox"/>
Day	0 1 2 3 4 5 6 7 8 9 10 11 12 13 14 15 16 17 18 19 20 21 22 23
Sun	<input checked="" type="checkbox"/>
Mon	<input checked="" type="checkbox"/>
Tue	<input checked="" type="checkbox"/>
Wed	<input checked="" type="checkbox"/>
Thu	<input checked="" type="checkbox"/>
Fri	<input checked="" type="checkbox"/>
Sat	<input checked="" type="checkbox"/>

Falls Sie die Kameraseite (Browser) eingeschaltet lassen, wird bei Auslösung der Kamera 1 Minute lang aufgezeichnet.

6. Aufnahme- & Speicherpfad

Record & Capture Path	
Record & Capture Path	D:\ <small>select...</small>
Record file length(MB)	100 <small>Least 100MB , MAX 1000MB</small>
Record time length(Minute)	5 <small>Least 5 Minutes , MAX 120 Minutes</small>
Reserved disk space(MB)	200 <small>Least 200MB</small>
Record cover	<input type="checkbox"/>

- Aufnahme- & Speicherpfad: Ort, an dem Dateien, Videos und Fotos gespeichert werden sollen. (Falls Sie diesen Pfad nicht auswählen können, beachten Sie die OS- und IE-Version Ihres PC; bitte verwenden Sie den IE-Browser.)
- Länge Aufnahme-Datei: Mindestens 100MB
- Länge Aufnahme-Dauer: Mindestens 5 Minuten.
- Reservierter Festplattenspeicher: Falls der Festplattenspeicher Ihres PC kleiner ist als 200MB, wird die Aufnahme beendet.
- Aufnahmebeschränkung: Alte Dateien werden gelöscht, wenn die Speicherkapazität der Festplatte fast aufgebraucht ist.

7. Aufnahmeplan (Für IPC-330 mit SD-Aufnahmefunktion)

Dieser Abschnitt erläutert die **Aufnahmeeinstellungen für SD-Karten**. Wenn Sie eine SD-Karte anschließen, wird die Kapazität der Karte angezeigt. Zunächst müssen Sie die Karte jedoch formatieren. Einschließlich: Aufnahmeumfang, Aufnahmezeit, zeitgesteuerte Aufnahme. Dafür gelten folgende Einstellungen:

Record Schedule	
sd total capacity(M)	0 M
sd remaining capacity(M)	0 M
sd state	sd card is not inserted Format
Record coverage	<input checked="" type="checkbox"/>
Record time(minute)	10 Recording time range: 5~180 minutes
Timer recording	<input checked="" type="checkbox"/>
select all	<input checked="" type="checkbox"/>
Day	0 1 2 3 4 5 6 7 8 9 10 11 12 13 14 15 16 17 18 19 20 21 22 23
Sun	
Mon	
Tue	
Wed	
Thu	
Fri	
Sat	
<input type="button" value="Submit"/> <input type="button" value="Refresh"/>	

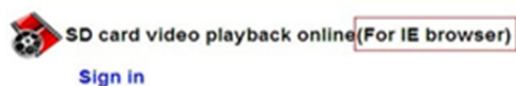
Device information

- [Alias Settings](#)
- [Device date&Time Settings](#)
- [Users Settings](#)
- [Multi-Device Settings](#)
- [Basic Network Settings](#)
- [Wireless Lan Settings](#)
- [UPnP Settings](#)
- [DDNS Service Settings](#)
- [Mail Service Settings](#)
- [Ftp Service Settings](#)
- [Alarm Service Settings](#)
- [PTZ Settings](#)
- [Local record path](#)
- [Upgrade Device Firmware](#)
- [Record Schedule](#)
- [Alarm Log](#)
- [Back](#)



Aufnahmeumfang: Alte Dateien werden gelöscht, wenn die SD-Karte fast voll ist.
 Aufnahmezeit: Alle 10 Minuten wird eine Videodatei erstellt.
 Zeitgesteuerte Aufnahme: Zeit einstellen, alle auswählen, Aufzeichnung auf der SD-Karte speichern.

Sie können das Video online mit dem **IE-Browser** abspielen. Drücken Sie die „Enter“-Taste; wählen Sie das letzte Zeichen des Codes:



8. Geräte-Firmware aktualisieren & Systemlog

- 1). Mit dieser Option können Sie die Kamera neu starten, auf die Werkseinstellungen zurücksetzen, und das System aktualisieren.

Upgrade Device Firmware	
Restore Factory Settings	<input type="button" value="Restore Factory Settings"/>
Reboot Device	<input type="button" value="Reboot Device"/>
Upgrade Device Firmware	<input type="text"/> <input type="button" value="浏览..."/> <input type="button" value="Upgrade"/>
Upgrade Device Embedded Web UI	<input type="text"/> <input type="button" value="浏览..."/> <input type="button" value="Upgrade"/>

Device information
Alias Settings
Device date&Time Settings
Users Settings
Multi-Device Settings
Basic Network Settings
Wireless Lan Settings
DDNS Service Settings
Mail Service Settings
Ftp Service Settings
Alarm Service Settings
PTZ Settings
Local record path
Upgrade Device Firmware
Record Schedule
Alarm Log
Back

- 2). Das Alarm-Log dient dem Administrator zur Überwachung der Alarmereignisse.

Alarm Log
gpio alarm 2015-09-10 18:02:29
gpio alarm 2015-09-10 18:01:18
gpio alarm 2015-09-10 18:00:08
gpio alarm 2015-09-10 17:58:57
gpio alarm 2015-09-10 17:57:47
gpio alarm 2015-09-10 17:56:36
gpio alarm 2015-09-10 17:55:26
gpio alarm 2015-09-10 17:54:16
gpio alarm 2015-09-10 17:53:05
gpio alarm 2015-09-10 17:51:54
gpio alarm 2015-09-10 17:50:43
gpio alarm 2015-09-10 17:49:33
gpio alarm 2015-09-10 17:48:23
gpio alarm 2015-09-10 17:47:12
gpio alarm 2015-09-10 17:46:02
gpio alarm 2015-09-10 17:44:51
gpio alarm 2015-09-10 17:43:41
gpio alarm 2015-09-10 17:42:30
gpio alarm 2015-09-10 17:41:19
gpio alarm 2015-09-10 17:40:09
gpio alarm 2015-09-10 17:38:59
gpio alarm 2015-09-10 17:37:48
gpio alarm 2015-09-10 17:36:38
gpio alarm 2015-09-10 17:35:27
gpio alarm 2015-09-10 17:34:16
gpio alarm 2015-09-10 17:33:06
gpio alarm 2015-09-10 17:31:55
gpio alarm 2015-09-10 17:30:45
gpio alarm 2015-09-10 17:29:35
gpio alarm 2015-09-10 17:28:24

Device information
Alias Settings
Device date&Time Settings
Users Settings
Multi-Device Settings
Basic Network Settings
Wireless Lan Settings
DDNS Service Settings
Mail Service Settings
Ftp Service Settings
Alarm Service Settings
PTZ Settings
Local record path
Upgrade Device Firmware
Record Schedule
Alarm Log
Back

9. Grundlegende Netzwerkeinstellungen & PTZ-Einstellungen

1). Einstellungen für die Konfiguration einiger PTZ-Funktionen

PTZ Settings	
against pre-bit	<input type="checkbox"/>
Call Preset on boot	1
PTZ speed	10
Cruise Views	2

- Device information
- Alias Settings
- Device date&Time Settings
- Users Settings
- Multi-Device Settings
- Basic Network Settings
- Wireless Lan Settings
- DDNS Service Settings
- Mail Service Settings
- Ftp Service Settings
- Alarm Service Settings
- PTZ Settings**
- Local record path
- Upgrade Device Firmware
- Record Schedule
- Alarm Log
- Back

2). Sie können die Netzwerkeinstellungen der IP-Adresse und des Gateways, sowie die Port-Nummer einstellen.

Basic Network Settings	
Obtain IP from DHCP Server	<input type="checkbox"/>
IP Addr	192.168.1.178
Subnet Mask	255.255.255.0
Gateway	192.168.1.1
DNS Server2	202.96.134.33
Http Port	99

- Device information
- Alias Settings
- Device date&Time Settings
- Users Settings
- Multi-Device Settings
- Basic Network Settings
- Wireless Lan Settings
- DDNS Service Settings
- Mail Service Settings
- Ftp Service Settings
- Alarm Service Settings
- PTZ Settings
- Local record path
- Upgrade Device Firmware
- Record Schedule
- Alarm Log
- Back

10. Alias-Einstellung & Geräte-Datum & Zeiteinstellungen

- 1) Wählen Sie einen NTP-Server aus und klicken Sie auf „Absenden“
- 2) Wählen Sie die gewünschte Zeitzone aus und klicken Sie zum Aktivieren auf „Absenden“

Device date&Time Settings	
Device Clock Time	Mon, 21 Sep 2015 13:11:05 UTC
Device Clock Timezone	(GMT +08:00) Beijing, Singapore, Taipei
Sync with NTP Server	<input checked="" type="checkbox"/>
Ntp Server	time.nist.gov
<input type="button" value="Sync with PC Time"/>	
<input type="button" value="Submit"/> <input type="button" value="Refresh"/>	

[Device information](#)
[Alias Settings](#)
[Device date&Time Settings](#)
[Users Settings](#)
[Multi-Device Settings](#)
[Basic Network Settings](#)
[Wireless Lan Settings](#)
[DDNS Service Settings](#)
[Mail Service Settings](#)
[Ftp Service Settings](#)
[Alarm Service Settings](#)
[PTZ Settings](#)
[Local record path](#)
[Upgrade Device Firmware](#)
[Record Schedule](#)
[Alarm Log](#)
[Back](#)

- 3) Anzeigename der Kamera

Alias Settings	
Alias	IPCAM
<input type="button" value="Submit"/> <input type="button" value="Refresh"/>	

[Device information](#)
[Alias Settings](#)
[Device date&Time Settings](#)
[Users Settings](#)
[Multi-Device Settings](#)
[Basic Network Settings](#)
[Wireless Lan Settings](#)
[DDNS Service Settings](#)
[Mail Service Settings](#)
[Ftp Service Settings](#)
[Alarm Service Settings](#)
[PTZ Settings](#)
[Local record path](#)
[Upgrade Device Firmware](#)
[Record Schedule](#)
[Alarm Log](#)
[Back](#)

11. Benutzereinstellungen & Einstellungen für mehrere Geräte

1) Änderung des Benutzerpassworts

Users Settings		
	User	Password
Visitor	<input type="text"/>	<input type="text"/>
Operator	<input type="text"/>	<input type="text"/>
Administrator	admin	••••

Device information
Alias Settings
Device date&Time Settings
Users Settings
Multi-Device Settings
Basic Network Settings
Wireless Lan Settings
DDNS Service Settings
Mail Service Settings
Ftp Service Settings
Alarm Service Settings
PTZ Settings
Local record path
Upgrade Device Firmware
Record Schedule
Alarm Log
Back

- 2) Aktualisieren Sie das Gerät in der LAN-Suche und suchen Sie eine andere Kamera, die Sie hinzufügen möchten
- 3) Klicken Sie auf „2. Gerät“ oder auf ein anderes Gerät
- 4) Klicken Sie auf das in der LAN-Suche hinzugefügte Gerät, und geben Sie dann Benutzername und Passwort ein
- 5) Klicken Sie auf „Absenden“

Multi-Device Settings	
Device List in Lan	<input type="text"/>
	<input type="button" value="Refresh"/>
The 1st Device	This Device
The 2nd Device	IPCAM(192.168.1.154)
The 3rd Device	None
The 4th Device	None
The 5th Device	None
The 6th Device	None
The 7th Device	None
The 8th Device	None
The 9th Device	None

attention: If you want to access the device from internet, be sure the host and port that you set can be accessed from internet.


Device information
Alias Settings
Device date&Time Settings
Users Settings
Multi-Device Settings
Basic Network Settings
Wireless Lan Settings
DDNS Service Settings
Mail Service Settings
Ftp Service Settings
Alarm Service Settings
PTZ Settings
Local record path
Upgrade Device Firmware
Record Schedule
Alarm Log
Back

FAQ:

A. Passwort vergessen.

- 1) Kamera zurückstellen. Wenn das Gerät eingeschaltet ist, halten Sie die RÜCKSTELLUNGSTASTE 10 Sekunden lang gedrückt. Die Taste befindet sich an der Unterseite der Kamera. Bei Outdoor-Kameras befindet sich die weiße Rückstellungstaste am Ende des Netzkabels.
- 2) Nach der Rückstellung sind alle Werkseinstellungen wieder hergestellt, und „**admin**“ ist sowohl Benutzername als auch Passwort.

B. Kein Video; im Browser erscheint nur ein schwarzer Bildschirm

 Hinweis: Falls nach dem Start von OCX ActiveX kein Live-Video vorhanden ist, versuchen Sie, die ActiveX-Optionen über die IE-Sicherheitseinstellungen zu aktivieren; gehen Sie dafür wie folgt vor:

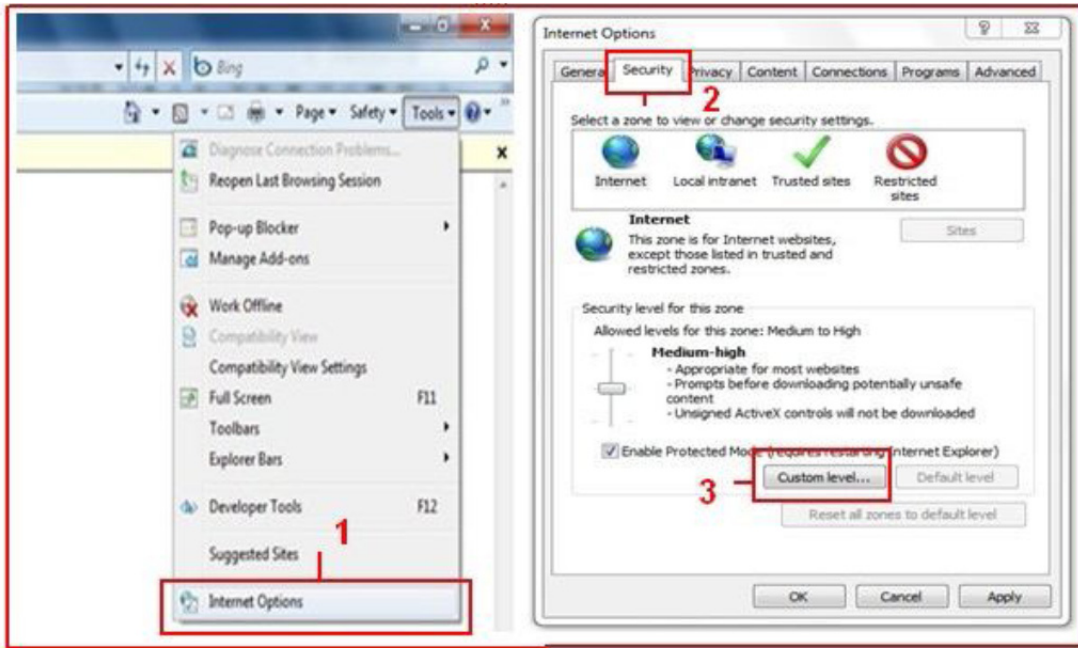
1. Deaktivieren Sie den Firewall Ihres Computers.
2. Ändern Sie die ActiveX-Einstellungen unter „IE“-Browser > „Funktionen“ > „Internetoptionen“ > „Sicherheit“ > Benutzerdef. Pegel“ > „ActiveX-Steuerung und Plug-Ins“. Wählen Sie für alle ActiveX-Optionen die Einstellung „Aktivieren“:

Insbesondere:

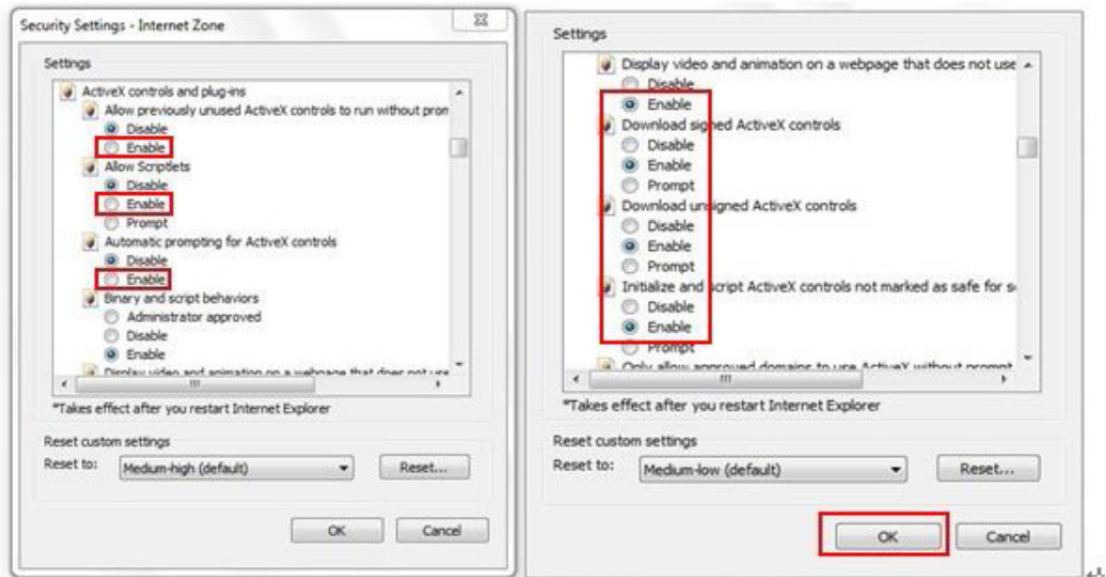
Aktivieren: Ungekennzeichnete ActiveX-Steuerungen herunterladen

Aktivieren: Initialisieren und verschriften Sie alle ActiveX-Steuerungen, die nicht als sicher gekennzeichnet sind

Aktivieren: ActiveX-Steuerungen und Plug-Ins starten



a.



b.

ALLE RECHTE VORBEHALTEN, URHEBERRECHTE DENVER ELECTRONICS A/S

DENVER®

www.denver-electronics.com



Elektrische und elektronische Geräte sowie Batterien enthalten Materialien, Komponenten und Substanzen, welche für Sie und Ihre Umwelt schädlich sein können, sofern die Abfallmaterialien (entsorgte elektrische und elektronische Altgeräte sowie Batterien) nicht korrekt gehandhabt werden.

Elektrische und elektronische Geräte sowie Batterien sind mit der durchgestrichenen Mülltonne, wie unten abgebildet, kenntlich gemacht. Dieses Symbol bedeutet, dass elektrische und elektronische Altgeräte sowie Batterien nicht mit dem Hausmüll entsorgt werden dürfen, sie müssen separat entsorgt werden.

Als Endverbraucher ist es notwendig, dass Sie Ihre erschöpften Batterien bei den entsprechenden Sammelstellen abgeben. Auf diese Weise stellen Sie sicher, dass die Batterien entsprechend der Gesetzgebung recycelt werden und keine Umweltschäden anrichten.

Städte und Gemeinden haben Sammelstellen eingerichtet, an denen elektrische und elektronische Altgeräte sowie Batterien kostenfrei zum Recycling abgegeben werden können, alternativ erfolgt auch Abholung. Weitere Informationen erhalten Sie bei der Umweltbehörde Ihrer Gemeinde.

Importeur:
DENVER ELECTRONICS A/S
Stavneagervej 22
DK-8250 Egaa
Dänemark
www.facebook.com/denverelectronics

Hiermit erklärt Inter Sales A/S, dass dieser Tablet-PC DENVER (DENVER IPC-330 und DENVER IPO-320) den grundlegenden Anforderungen und anderen relevanten Bestimmungen der Richtlinie 1999/5/EC entspricht.

Eine Kopie der Konformitätserklärung kann bei
Inter Sales A/S
Stavneagervej 22
DK-8250 Egaa
Dänemark