

DENVER<sup>®</sup>  
denver-electronics.com



facebook.com/denverelectronics




**DENVER IPC-330**



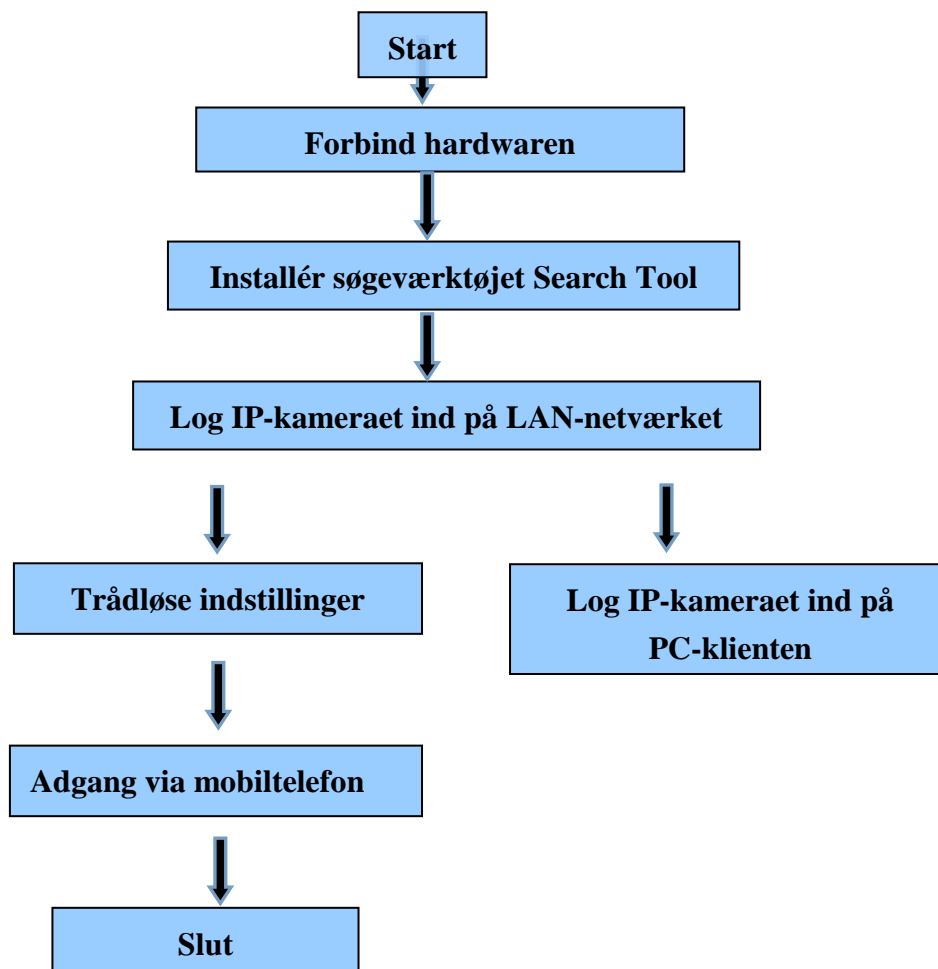
**DENVER IPO-320**

## Indholdet i pakken:

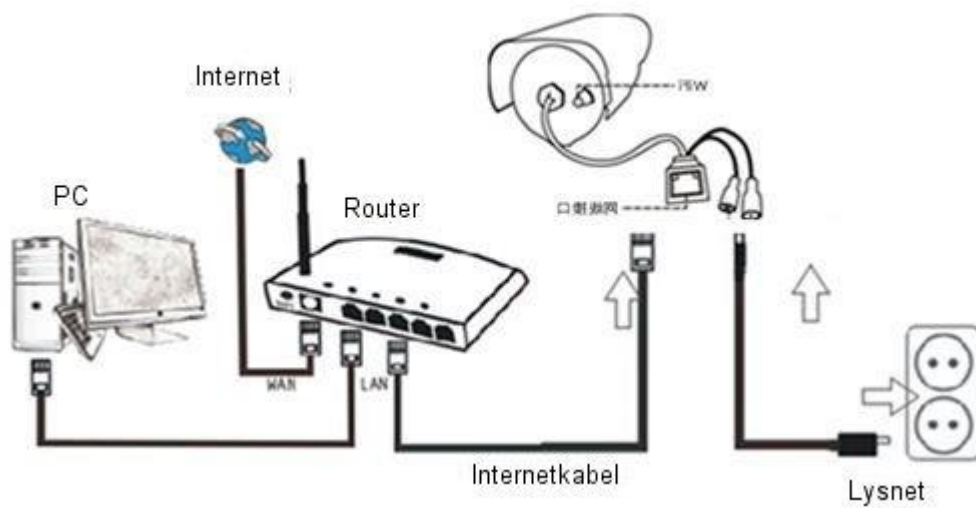
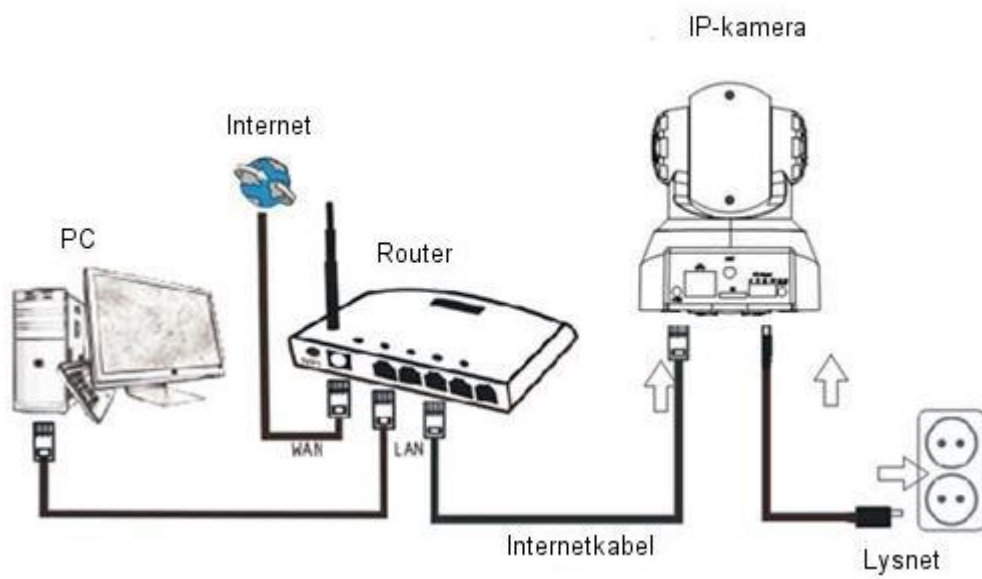


 **Bemærk:** Visse modeller har ingen separat antenne.

## Installationsvejledning:

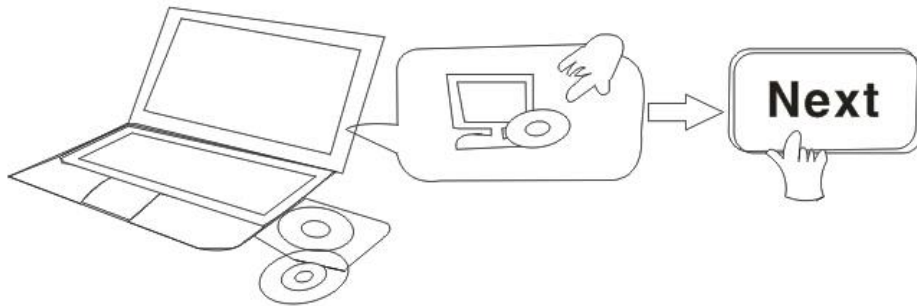


 **Bemærk:** Første gang, du anvender IP-kameraet, skal du følge vejledningen herover.



Forbind kameraet til routeren ved hjælp af internetkablet, og forbind netledningen til lysnettet, som vist på tegningen herover.

## 2. Installation af søgeværktøjet Search Tool



Indsæt CD'en og installér følgende software:

1. Åbn filen "IPC-330 & IPO-320"- "Browser View":  
Klik på "OCX setup" — "Next" — "Install" — "Finish" (OCX opsætning - Næste - Installér - Afslut).
2. Åbn filen "Search Tool", kopiér "Search Tool" til skrivebordet og start programmet.

## 3. Log IP-kameraet ind på LAN-netværket

Når hardwaren er blevet korrekt forbundet, skal du starte søgeværktøjet Search Tool, hvorefter kameraets IP-adresse automatisk vises.

The screenshot shows the DENVER Search Tool interface. At the top, the word 'DENVER' is displayed in a stylized font. Below it is a table with the following columns: Device, Name, IP Address, P2P-ID, System Version, App Version, and MAC. The table contains several rows of data, including devices like '3louhoumenlouti', 'IP Camera', 'IPCAM', and '3loucnejan2'. At the bottom of the window, there is a 'Language' dropdown menu set to 'English' and a blue 'IP Match' button.

Device	Name	IP Address	P2P-ID	System Version	App Version	MAC
J	3louhoumenlouti	192.168.1.200:2000	JWEV-078461-MKPDZ	67.2.2.154	9.0.4.72	00-B1-C1
E	IP Camera	192.168.1.101:80	WXH-000002-BCFEB	V7.1.4.1.13-...	E-22.0.720.18	00-E0-F8
H	IPCAM	192.168.1.150:99		67.4.66.13	9.0.720.65	00-D0-B2
E		192.168.1.251:8082	HWAA-014476-EBAAC	V7.1.4.1.13-...	E-41.1.720.19	00-E0-F8
E		192.168.1.250:8081	HWAA-006106-EBAFC	V7.1.4.1.13-...	E-21.0.720.15	AC-A2-13
H	3loucnejan2	192.168.1.205:2005	JWEV-136168-VMPLP	67.4.64.45	9.0.720.65	00-D5-20
J	IPCAM	192.168.1.114:99	WXO-000002-EAEAD	67.2.6.10	9.0.4.72	00-D6-15
J	3louhoumenlouti	192.168.1.203:2003	JWEV-115132-DPHRB	67.2.2.185	9.0.4.72	00-D7-15
J	3louqianmenlouti	192.168.1.207:2007	JWEV-078380-HDKGG	67.2.2.154	9.0.19.45	00-97-98

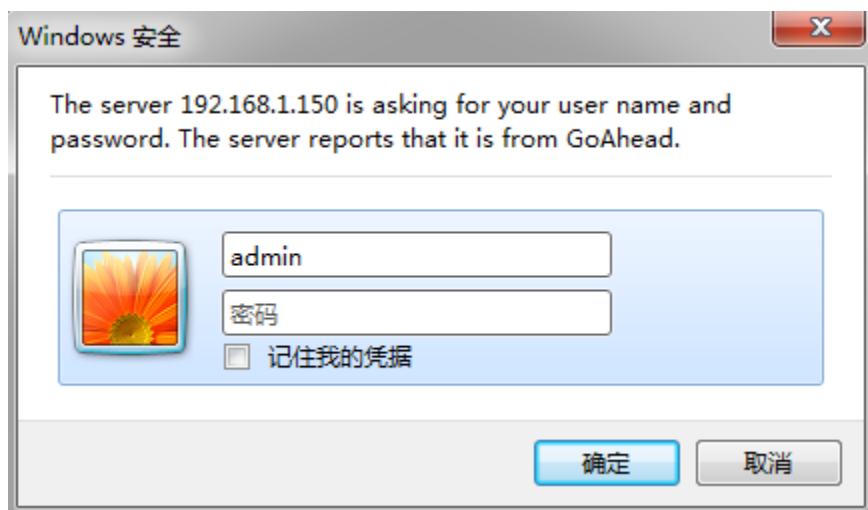
 **Bemærk:** Hvis programmet Search Tool viser meddelelsen Subnet mask does not

match (subnet-maske matcher ikke), skal du klikke på knappen

IP Match

Dobbeltklik på kameraets IP-adresse i Search Tool.

I din standardbrowser vises en log ind-skærm som den, der er vist herunder:

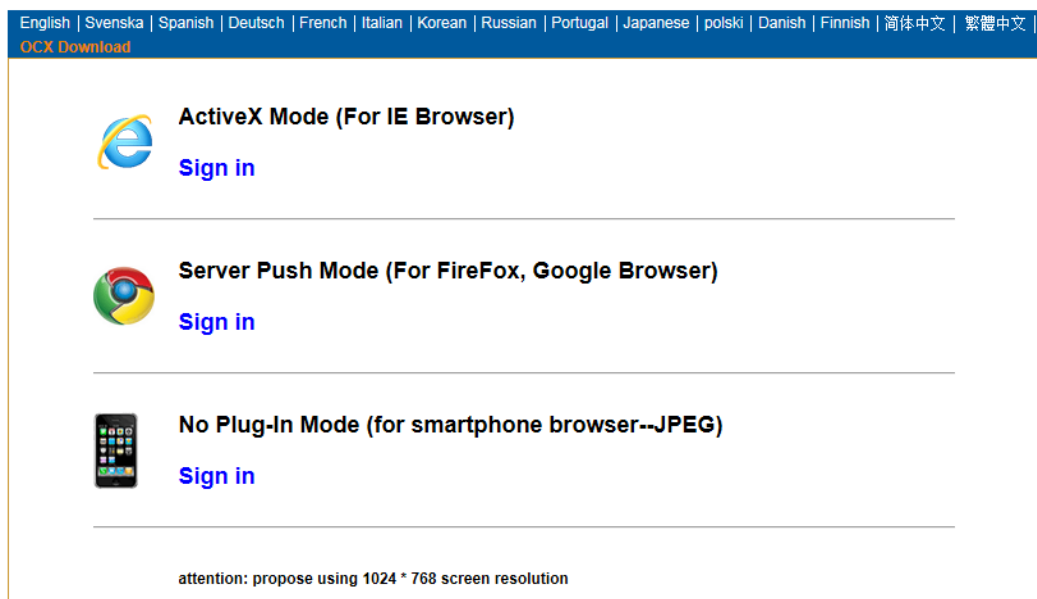


 **Bemærk:** Brugernavn: admin    Kode: Ingen/tom

(Du bør af sikkerhedshensyn ændre både brugernavnet og koden efter log ind)

Når du har indtastet det korrekte brugernavn og kode, vises Log in-skærmen.

(Der er understøttelse for, at op til 6 gæster kan kigge med online på samme tid)



Bemærk:

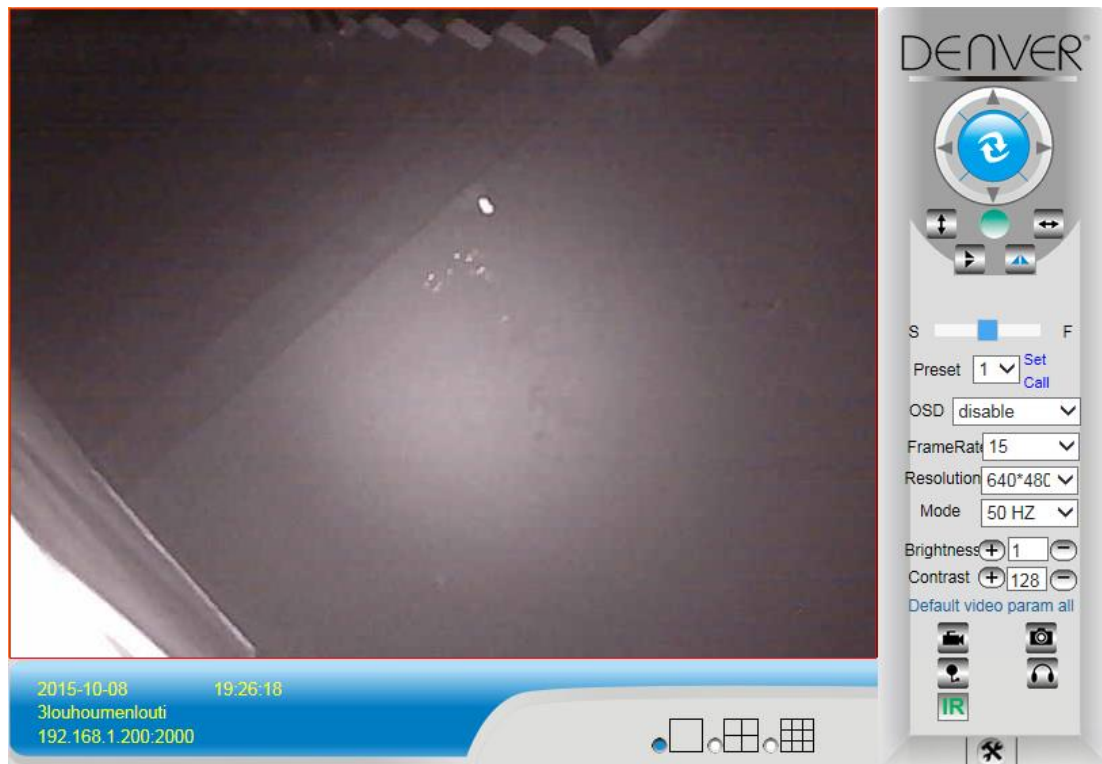
1) Hvis du anvender Internet Explorer som browser, skal du anvende den første log ind-metode (ActiveX Mode), når du logger ind. Hvis du anvender en anden browser, som f.eks. Firefox, Safari eller Google Chrome, skal du anvende den anden log ind-metode (Server Push Mode). Pas på ikke at vælge den forkerte måde, da du i så fald ikke vil kunne se video. På den anden side mister du, hvis du anvender Server Push Mode, funktioner som optagelse, 2-vejs audio og IR-kontrol.

2) Hvis du anvender Internet Explorer som browser, når du forbinder kameraet første gang, vil der muligvis ikke blive vist nogen billeder. I stedet vises en ActiveX prompt, og du skal nu klikke på prompten og vælge 'Run Add-on', genindlæse siden i Internet Explorer og logge kameraet på igen, hvorefter du vil kunne se live video.


A. Klik på "OCX" for at downloade og installere programmet.

B. Genindlæs hjemmesiden og log ind igen, hvorefter video fra kameraet vil kunne ses, som vist herunder.

## Live video




## 4. Trådløse indstillinger

- 1) Klik på ikonet  for at få adgang til "Wireless LAN" med trådløse indstillinger.
- 2) Søg efter WIFI-signaler og vælg det ønskede SSID.
- 3) Kontrollér, at alle parametre er de samme som i din router, og indtast koden til WIFI-netværket.
- 4) Efter 30 sekunder skal du klikke på "Check", hvorefter du vil se en meddelelse om, at

WiFi-opsætningen er gennemført korrekt.

5) Hvis opsætningen er korrekt gennemført, skal du blot gå tilbage og vælge "Apply" (anvend) og dernæst frakoble netværksskablet.

 **Bemærk:** Hvis søgeværktøjet ikke kan finde kameraets IP-adresse, skal du forbinde internetkablet igen og tjekke WiFi-indstillingerne.

Device Status	
Device Firmware Version	67.2.6.10
Device Embeded Web UI Version	9.0.4.72
Alias	IPCAM
Device ID	WXO-000002-EAEAD
Alarm Status	None
UPnP Statusupnp	No Action
DDNS Status	No Action
MAC	00:D6:15:04:21:FD
WiFi MAC	00:D6:15:04:21:FE
sd total capacity(M)	0 M
sd remaining capacity(M)	0 M
sd state	sd card is not inserted
Language	English <input type="button" value="v"/>


<a href="#">Device information</a>
<a href="#">Alias Settings</a>
<a href="#">Device date&amp;Time Settings</a>
<a href="#">Users Settings</a>
<a href="#">Multi-Device Settings</a>
<a href="#">Basic Network Settings</a>
<a href="#">Wireless Lan Settings</a>
<a href="#">DDNS Service Settings</a>
<a href="#">Mail Service Settings</a>
<a href="#">Ftp Service Settings</a>
<a href="#">Alarm Service Settings</a>
<a href="#">PTZ Settings</a>
<a href="#">Local record path</a>
<a href="#">Upgrade Device Firmware</a>
<a href="#">Record Schedule</a>
<a href="#">Alarm Log</a>
<a href="#">Back</a>

## Tjek af WiFi signal og tilslutningsstatus

Checking WiFi, please wait about 30 seconds.

Connected to WiFi successfully.  
Select "Apply" to save these settings.

## 5. DDNS Service Settings (DDNS serviceindstillinger)

- 1). Klik på ikonet  og vælg punktet "DDNS Service Settings" (DDNS serviceindstillinger).
- 2). Vælg DDNS serveren og indtast dit DDNS brugernavn og kode.
- 3). Send og opdatér, hvorefter DDNS status vil blive vist som "DDNS Succeed" (DDNS gennemført).

DDNS Service Settings	
DDNS Service	vipcam.org
DDNS User	G1200
DDNS Password	••••••
DDNS Status	DDNS Succeed
proxy config is needed if the device is in China Mainland or HongKong	
<input type="button" value="Submit"/> <input type="button" value="Refresh"/>	

Det betyder, at fjernadressen er http://G1200.vipcam.org. Til funktionaliteten skal du anvende din routers port viderestillingsfunktion. Derved opretter du en virtuel server. Indtast dit kameras IP-adresse og port.

## 6. Mail Service Settings and Alarm Service Settings (indstillinger for mail- og alarmservice)

1). Indstillingerne for mailservice er påkrævet til alarmfunktionen. Hvis dit kamera bliver aktiveret, sender systemet dig en e-mail med vedhæftede fotos. For at dette kan ske, skal din mailservice være korrekt konfigureret og testet.

Her vises som eksempel opsætning for Gmail.

Mail Service Settings	
Sender	.....@gmail.c
SMTP Server	smtp.gmail.com <input type="button" value="Please select"/>
SMTP Port	465
Need Authentication	<input checked="" type="checkbox"/>
SSL	TLS
SMTP User	v.....@gmail.c
SMTP Password	••••••••••
Receiver 1	v.....@gmail.c
Receiver 2	.....@qq.com
Receiver 3	
Receiver 4	
<input type="button" value="Test"/>	Please set at first, and then test
<input type="button" value="Submit"/> <input type="button" value="Refresh"/>	

Device information

- Alias Settings
- Device date&Time Settings
- Users Settings
- Multi-Device Settings
- Basic Network Settings
- Wireless Lan Settings
- UPnP Settings
- DDNS Service Settings
- Mail Service Settings**
- Ftp Service Settings
- Alarm Service Settings
- PTZ Settings
- Local record path
- Upgrade Device Firmware
- Alarm Log
- Back

Der bliver sendt en e-mail, hvis kameraet aktiveres.

### Du skal indtaste følgende oplysninger:

**Sender:** Indtast din e-mail-adresse.

**Receiver:** Indtast din e-mail-adresse eller en anden ønsket e-mail-adresse.

**SMTP user:** Indtast dit e-mail brugernavn.

**SMTP password:** Indtast din e-mail kode.

**Bemærk:** Denne funktion er kun tilgængelig, hvis IP-kameraet tilgås via netværket. Hvis du anvender Gmail, skal du konfigurere porten som 465 og SSL skal være TLS . Men det vigtigste er, at du tjekker, at din e-mail-klient har SMTP aktiveret.

Funktionen sender dig en besked så snart, kameraet aktiveres (afhængigt af model).

Til Alarm Service Settings skal du anvende de samme indstillinger, som vist på tegningen



herunder:

Alarm Service Settings	
Motion Detect Armed	<input checked="" type="checkbox"/>
Motion Detect Sensibility	5 <small>The smaller the value, the more sensitive</small>
Alarm Input Armed	<input type="checkbox"/>
Alarm trigger event	
Alarm preset linkage	None
IO Linkage on Alarm	<input type="checkbox"/>
Send Alarm Notification by Mail	<input checked="" type="checkbox"/>
Upload Image on Alarm	<input checked="" type="checkbox"/>
Upload Interval (Seconds)	5
Alarm Arming Time	
Scheduler	<input checked="" type="checkbox"/>
select all	<input checked="" type="checkbox"/>
Day	0 1 2 3 4 5 6 7 8 9 10 11 12 13 14 15 16 17 18 19 20 21 22 23
Sun	
Mon	
Tue	
Wed	
Thu	
Fri	
Sat	
<input type="button" value="Submit"/> <input type="button" value="Refresh"/>	

Hvis du starter kamerasiden (browseren), vil der, hvis kameraet aktiveres, blive optaget i 1 minut.

## 7. Record & Capture Path (optagelse og optagesti)

Record & Capture Path	
Record & Capture Path	D:\ <input type="button" value="select..."/>
Record file length(MB)	100 <small>Least 100MB, MAX 1000MB</small>
Record time length(Minute)	5 <small>Least 5 Minutes, MAX 120 Minutes</small>
Reserved disk space(MB)	200 <small>Least 200MB</small>
Record cover	<input type="checkbox"/>
<input type="button" value="Submit"/> <input type="button" value="Refresh"/>	

- Record & Capture Path: Afgør, hvor dine foto- og videofiler skal gemmes. (Hvis du ikke kan vælge dette, skal du kigge på din PCs operativsystem og Internet Explorer-version. Det anbefales at anvende Internet Explorer som browser).
- Record file length (optage fillængde): Mindst 100MB.
- Record time length (optagelængde): Mindst 5 minutter.
- Reserved disk space (reserveret plads): Hvis der er mindre end 200MB fri plads på pc'ens harddisk, afbrydes optagelsen.
- Record cover: Begynder at overskrive de gamle filer, når diskens kapacitet er næsten opbrugt.

## 8. Record Schedule (optageplan - Gælder IPC-330 med SD-kort optagefunktion)

I dette afsnit gennemgås **indstillingerne for SD-kort optagelse**. Hvis der er blevet sat et SD-kort i, vil kortets kapacitet blive vist. Men først skal du formatere kortet. Punkterne i menuen omfatter: Record coverage (overskrivelse af optagelser), Record time (optagetid), Timer recording (timeroptagelse). Indstillingerne er som vist herunder:

Record Schedule	
sd total capacity(M)	0 M
sd remaining capacity(M)	0 M
sd state	sd card is not inserted <a href="#">Format</a>
Record coverage	<input checked="" type="checkbox"/>
Record time(minute)	10 Recording time range: 5~180 minutes
Timer recording	<input checked="" type="checkbox"/>
select all	<input checked="" type="checkbox"/>
Day	0 1 2 3 4 5 6 7 8 9 10 11 12 13 14 15 16 17 18 19 20 21 22 23
Sun	
Mon	
Tue	
Wed	
Thu	
Fri	
Sat	
<a href="#">Submit</a> <a href="#">Refresh</a>	

**Device information**

- [Alias Settings](#)
- [Device date&Time Settings](#)
- [Users Settings](#)
- [Multi-Device Settings](#)
- [Basic Network Settings](#)
- [Wireless Lan Settings](#)
- [UPnP Settings](#)
- [DDNS Service Settings](#)
- [Mail Service Settings](#)
- [Ftp Service Settings](#)
- [Alarm Service Settings](#)
- [PTZ Settings](#)
- [Local record path](#)
- [Upgrade Device Firmware](#)
- [Record Schedule](#)
- [Alarm Log](#)
- [Back](#)

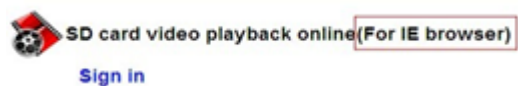


Record coverage (overskrivning): Begynder at overskrive gamle filer, når SD-kortet er næsten fuldt.

Record time (optagetid): Opretter en ny videofil hvert 10. minut.

Timer recording (timeroptagelse): Vælg tid, vælg alt, gem optagelsen på SD-kortet.

Du kan afspille videoen online med **Internet Explorer**. Tryk på knappen "Enter" for at vælge den sidste log ind-kode:



Recording file list

20130321150119_100.f264
-------------------------

[Refresh](#)

## 12. Upgrade Device Firmware & System Log (opgradering af firmware & systemlog)

1). Under dette punkt kan du genstarte kameraet, gendanne de oprindelige indstillinger og opgradere systemet.

Upgrade Device Firmware	
Restore Factory Settings	<input type="button" value="Restore Factory Settings"/>
Reboot Device	<input type="button" value="Reboot Device"/>
Upgrade Device Firmware	<input type="text"/> <input type="button" value="浏览..."/> <input type="button" value="Upgrade"/>
Upgrade Device Embedded Web UI	<input type="text"/> <input type="button" value="浏览..."/> <input type="button" value="Upgrade"/>

[Device information](#)  
[Alias Settings](#)  
[Device date&Time Settings](#)  
[Users Settings](#)  
[Multi-Device Settings](#)  
[Basic Network Settings](#)  
[Wireless Lan Settings](#)  
[DDNS Service Settings](#)  
[Mail Service Settings](#)  
[Ftp Service Settings](#)  
[Alarm Service Settings](#)  
[PTZ Settings](#)  
[Local record path](#)  
[Upgrade Device Firmware](#)  
[Record Schedule](#)  
[Alarm Log](#)  
[Back](#)

2). Alarmloggen er beregnet til, at administratorer kan overvåge alarmhændelser.

Alarm Log	
gpio alarm 2015-09-10 18:02:29	
gpio alarm 2015-09-10 18:01:18	
gpio alarm 2015-09-10 18:00:08	
gpio alarm 2015-09-10 17:58:57	
gpio alarm 2015-09-10 17:57:47	
gpio alarm 2015-09-10 17:56:36	
gpio alarm 2015-09-10 17:55:26	
gpio alarm 2015-09-10 17:54:16	
gpio alarm 2015-09-10 17:53:05	
gpio alarm 2015-09-10 17:51:54	
gpio alarm 2015-09-10 17:50:43	
gpio alarm 2015-09-10 17:49:33	
gpio alarm 2015-09-10 17:48:23	
gpio alarm 2015-09-10 17:47:12	
gpio alarm 2015-09-10 17:46:02	
gpio alarm 2015-09-10 17:44:51	
gpio alarm 2015-09-10 17:43:41	
gpio alarm 2015-09-10 17:42:30	
gpio alarm 2015-09-10 17:41:19	
gpio alarm 2015-09-10 17:40:09	
gpio alarm 2015-09-10 17:38:59	
gpio alarm 2015-09-10 17:37:48	
gpio alarm 2015-09-10 17:36:38	
gpio alarm 2015-09-10 17:35:27	
gpio alarm 2015-09-10 17:34:16	
gpio alarm 2015-09-10 17:33:06	
gpio alarm 2015-09-10 17:31:55	
gpio alarm 2015-09-10 17:30:45	
gpio alarm 2015-09-10 17:29:35	
gpio alarm 2015-09-10 17:28:24	

[Device information](#)  
[Alias Settings](#)  
[Device date&Time Settings](#)  
[Users Settings](#)  
[Multi-Device Settings](#)  
[Basic Network Settings](#)  
[Wireless Lan Settings](#)  
[DDNS Service Settings](#)  
[Mail Service Settings](#)  
[Ftp Service Settings](#)  
[Alarm Service Settings](#)  
[PTZ Settings](#)  
[Local record path](#)  
[Upgrade Device Firmware](#)  
[Record Schedule](#)  
[Alarm Log](#)  
[Back](#)

## 13. Basic Network Settings & PTZ Settings (grundlæggende netværksindstillinger og PTZ-indstillinger)

1). Gå ind i indstillingerne, hvor du kan foretage diverse indstillinger for panorering, tilt og zoom.

PTZ Settings	
against pre-bit	<input type="checkbox"/>
Call Preset on boot	1
PTZ speed	10
Cruise Views	2

- [Device information](#)
- [Alias Settings](#)
- [Device date&Time Settings](#)
- [Users Settings](#)
- [Multi-Device Settings](#)
- [Basic Network Settings](#)
- [Wireless Lan Settings](#)
- [DDNS Service Settings](#)
- [Mail Service Settings](#)
- [Ftp Service Settings](#)
- [Alarm Service Settings](#)
- [PTZ Settings](#)
- [Local record path](#)
- [Upgrade Device Firmware](#)
- [Record Schedule](#)
- [Alarm Log](#)
- [Back](#)

2). Du kan ændre netværksindstillingerne IP-adresse, gateway og portnummer.

Basic Network Settings	
Obtain IP from DHCP Server	<input type="checkbox"/>
IP Addr	192.168.1.178
Subnet Mask	255.255.255.0
Gateway	192.168.1.1
DNS Server2	202.96.134.33
Http Port	99

- [Device information](#)
- [Alias Settings](#)
- [Device date&Time Settings](#)
- [Users Settings](#)
- [Multi-Device Settings](#)
- [Basic Network Settings](#)
- [Wireless Lan Settings](#)
- [DDNS Service Settings](#)
- [Mail Service Settings](#)
- [Ftp Service Settings](#)
- [Alarm Service Settings](#)
- [PTZ Settings](#)
- [Local record path](#)
- [Upgrade Device Firmware](#)
- [Record Schedule](#)
- [Alarm Log](#)
- [Back](#)

## 14. Alias setting & Device Date & Time Setting (indstillinger for alias & enheds dato- og tidsindstillinger)

- 1) Du kan vælge en hvilken som helst NTP-server og klikke på "Submit".
- 2) Vælg den ønskede tidszone og klik på "Submit" for at aktivere.

Device date&Time Settings	
Device Clock Time	Mon, 21 Sep 2015 13:11:05 UTC
Device Clock Timezone	(GMT +08:00) Beijing, Singapore, Taipei
Sync with NTP Server	<input checked="" type="checkbox"/>
Ntp Server	time.nist.gov
<input type="button" value="Sync with PC Time"/>	
<input type="button" value="Submit"/> <input type="button" value="Refresh"/>	

[Device information](#)  
[Alias Settings](#)  
[Device date&Time Settings](#)  
[Users Settings](#)  
[Multi-Device Settings](#)  
[Basic Network Settings](#)  
[Wireless Lan Settings](#)  
[DDNS Service Settings](#)  
[Mail Service Settings](#)  
[Ftp Service Settings](#)  
[Alarm Service Settings](#)  
[PTZ Settings](#)  
[Local record path](#)  
[Upgrade Device Firmware](#)  
[Record Schedule](#)  
[Alarm Log](#)  
[Back](#)

- 3) Viser navnet på kameraet.

Alias Settings	
Alias	IPCAM
<input type="button" value="Submit"/> <input type="button" value="Refresh"/>	

[Device information](#)  
[Alias Settings](#)  
[Device date&Time Settings](#)  
[Users Settings](#)  
[Multi-Device Settings](#)  
[Basic Network Settings](#)  
[Wireless Lan Settings](#)  
[DDNS Service Settings](#)  
[Mail Service Settings](#)  
[Ftp Service Settings](#)  
[Alarm Service Settings](#)  
[PTZ Settings](#)  
[Local record path](#)  
[Upgrade Device Firmware](#)  
[Record Schedule](#)  
[Alarm Log](#)  
[Back](#)

## 15. User Setting & Multi-Device Setting (brugerindstillinger og indstillinger for flere)

1) Ændring af brugerkode.

Users Settings		
	User	Password
Visitor	<input type="text"/>	<input type="text"/>
Operator	<input type="text"/>	<input type="text"/>
Administrator	<input type="text" value="admin"/>	<input type="password" value="••••"/>

<a href="#">Device information</a>
<a href="#">Alias Settings</a>
<a href="#">Device date&amp;Time Settings</a>
<a href="#">Users Settings</a>
<a href="#">Multi-Device Settings</a>
<a href="#">Basic Network Settings</a>
<a href="#">Wireless Lan Settings</a>
<a href="#">DDNS Service Settings</a>
<a href="#">Mail Service Settings</a>
<a href="#">Ftp Service Settings</a>
<a href="#">Alarm Service Settings</a>
<a href="#">PTZ Settings</a>
<a href="#">Local record path</a>
<a href="#">Upgrade Device Firmware</a>
<a href="#">Record Schedule</a>
<a href="#">Alarm Log</a>
<a href="#">Back</a>

- 1) Opdatér enheden i LAN-søgningen for at finde og tilføje et andet kamera.
- 2) Klik på "the 2<sup>nd</sup> device" (2. enhed) eller en hvilken som helst anden enhed.
- 3) Klik på den LAN-enhed, du har tilføjet i søgningen, og indtast dens brugernavn og kode.
- 4) Klik på "Submit".

Multi-Device Settings	
Device List in Lan	<input type="text"/>
	<input type="button" value="Refresh"/>
The 1st Device	This Device
The 2nd Device	IPCAM(192.168.1.154)
The 3rd Device	None
The 4th Device	None
The 5th Device	None
The 6th Device	None
The 7th Device	None
The 8th Device	None
The 9th Device	None

attention: If you want to access the device from internet, be sure the host and port that you set can be accessed from internet.

<a href="#">Device information</a>
<a href="#">Alias Settings</a>
<a href="#">Device date&amp;Time Settings</a>
<a href="#">Users Settings</a>
<a href="#">Multi-Device Settings</a>
<a href="#">Basic Network Settings</a>
<a href="#">Wireless Lan Settings</a>
<a href="#">DDNS Service Settings</a>
<a href="#">Mail Service Settings</a>
<a href="#">Ftp Service Settings</a>
<a href="#">Alarm Service Settings</a>
<a href="#">PTZ Settings</a>
<a href="#">Local record path</a>
<a href="#">Upgrade Device Firmware</a>
<a href="#">Record Schedule</a>
<a href="#">Alarm Log</a>
<a href="#">Back</a>

## FAQ:


### A. Jeg har glemt min kode

1) Nulstil dit kamera. Tænd kameraet og hold knappen RESET trykket ind i 10 sekunder.

Denne knap finder du i bunden af kameraet. Hvis dit kamera er til udendørs brug, findes den hvide reset-knap for enden af netledningen.

2) Når du har gennemført nulstillingen, er alle kameraets oprindelige indstillinger blevet gendannet, således at brugernavn og kode igen er ændret til "**admin**".

### B. Ingen video, der vises kun en sort skærm i browseren

 Bemærk: Hvis der stadig ingen live video vises efter, at du har startet OCX ActiveX, skal du prøve at slå ActiveX til i IEs sikkerhedsindstillinger ved at gennemføre følgende trin:

1. Deaktiver din computers firewall.

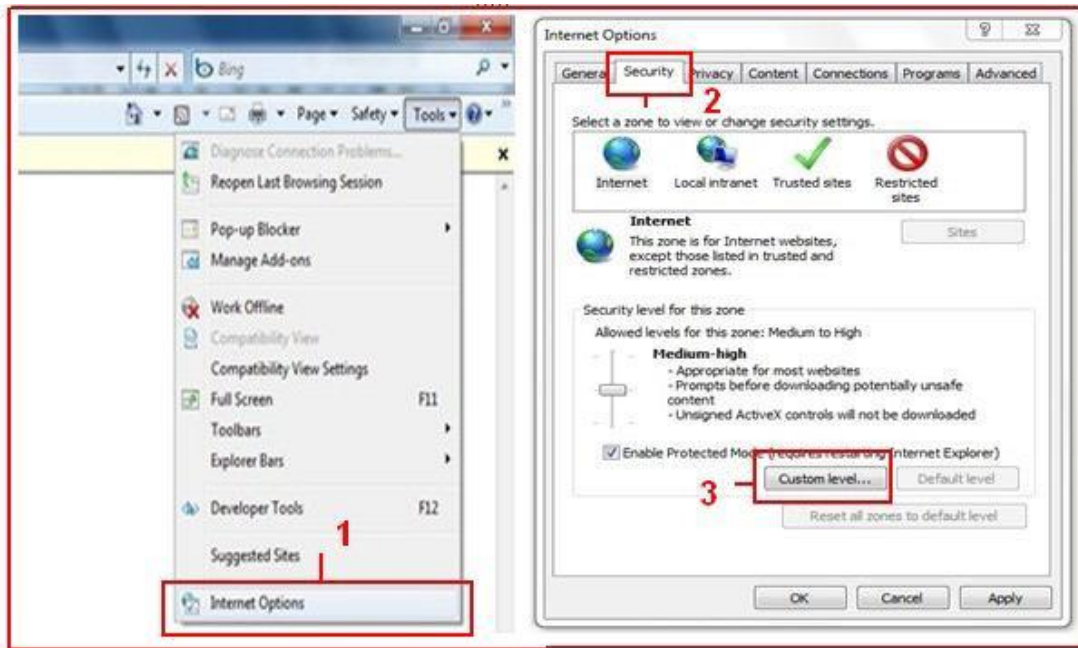
2. Skift indstillingerne for ActiveX i "Internet Explorer" browser > "Funktioner" > "Internetindstillinger" > "Sikkerhed" > "Brugerdefineret niveau" > "ActiveX-objekter og Plug-ins", alle punkter under ActiveX skal være "Slået til":

Især:

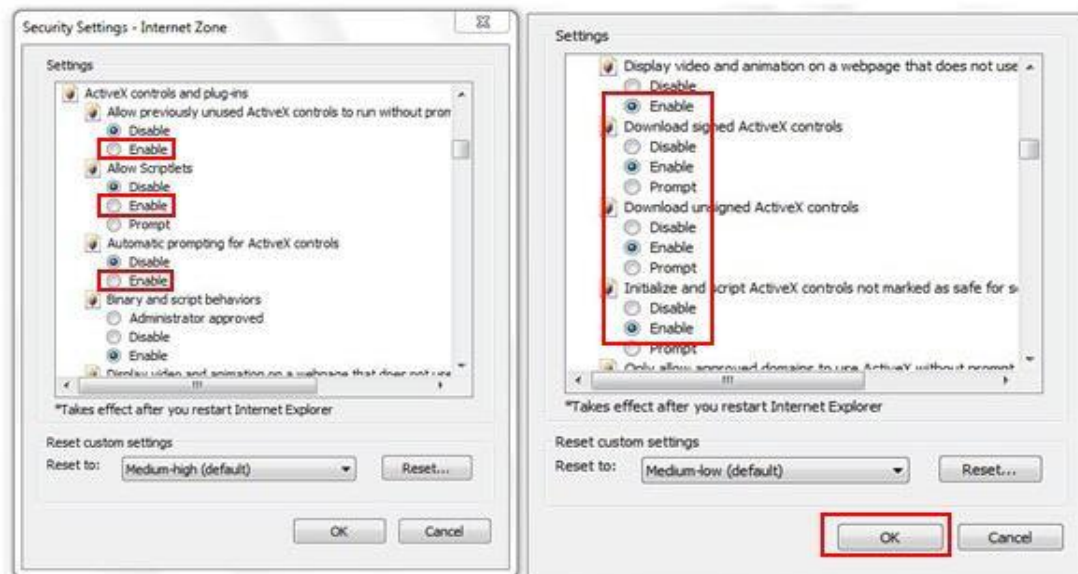
Slå til: Hent usignede ActiveX-objekter

Slå til: Initialiser og aktiver scripting af ActiveX-objekter, der ikke er markeret som sikre

Slå til: Kør ActiveX-objekter og plug-ins



a.



b.



ALLE RETTIGHEDER FORBEHOLDES, COPYRIGHT DENVER ELECTRONICS A/S

# DENVER®

www.denver-electronics.com



Elektrisk og elektronisk udstyr samt medfølgende batterier indeholder materialer, komponenter og stoffer, der kan være skadelige for menneskers sundhed og for miljøet, hvis affaldet (kasseret elektrisk og elektronisk udstyr og batterier) ikke håndteres korrekt.

Elektrisk og elektronisk udstyr og batterier er mærket med nedenstående overkrydsede skraldespand. Den symboliserer, at elektrisk og elektronisk udstyr og batterier ikke må bortskaffes sammen med usorteret husholdningsaffald, men skal indsamles særskilt.

Alle kommuner har etableret indsamlingsordninger, hvor kasseret elektrisk og elektronisk udstyr samt bærbare batterier gratis kan afleveres af borgerne på genbrugsstationer og andre indsamlingssteder eller bliver afhentet direkte fra husholdningerne. Nærmere information kan fås hos kommunens tekniske forvaltning.

Inter Sales A/S erklærer hermed, at disse produkter (DENVER IPC-330 and DENVER IPO-320) overholder de væsentlige krav og andre relevante bestemmelser i Direktiv 1999/5/EF. En kopi af konformitetserklæringen kan fås hos:

Inter Sales A/S  
Stavneagervej 22  
DK-8250 Egaa  
Danmark

Importeret af:  
DENVER ELECTRONICS A/S  
Stavneagervej 22  
DK-8250 Egaa  
Danmark  
[www.facebook.com/denverelectronics](http://www.facebook.com/denverelectronics)