

Generalidades

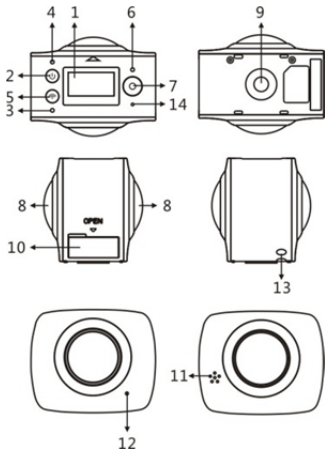
Câmara **DENVER 360°** é uma câmara panorâmica digital com duas lentes. Através da aplicação de tecnologias atualizadas, permite-lhe obter vídeos e fotografias panorâmicos, criando uma experiência de um mundo panorâmico totalmente novo.

Importante

- Antes de usar este produto, deverá ler cuidadosamente este manual
- Preparar um cartão **Micro SD 32G** (Classe 6-Classe 10)
- Verificar a alimentação da câmara. É recomendada uma carga completa antes de utilizar (Até que o indicador de carga se apague)
- Procurar **"Denver 360° action camera"** na Apple Store e na Google Playstore, seguidamente descarregar e instalar a mesma.

Acerca da câmara

1. Visor LCD
2. Botão Alimentação/Botão modo
3. Indicador de Wi-Fi (vermelho)
4. Indicador de alimentação (vermelho)/Indicador de carga (azul)
5. Botão WiFi/botão MENU
6. Indicador Ocupado (vermelho)
7. Botão do obturador/Botão OK
8. Lente×2
9. Porca do triângulo
10. Tampa da Interface (USB/Micro SD)
11. Altifalante
12. Microfone
13. Orifício para o cabo
14. Orifício para reinicializar



Manual de início rápido

1. Instalar o cartão SD:

Inserir o cartão **Micro SD** que preparou na ranhura conforme indicado, conforme mostrado à direita.



Importante:

- É recomendado um cartão de alta velocidade **Micro SD** entre a Classe 6-Classe 10 ; ou caso contrário, este produto pode não funcionar normalmente.
- Deve sempre desligar a câmara antes de inserir ou de remover o cartão.

2. Ligar/Desligar

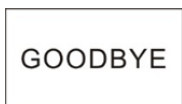
Ligar: Premir e manter premido o botão Alimentação durante cerca de 2 segundos e soltar até que o mesmo faça um bipe. O ecrã do visor ficará iluminado, como mostrado abaixo, indicando que o produto está pronta para funcionar (o modo predefinido de funcionamento depois da ativação é **modo vídeo**).



Importante:

- Se a ativação falhar, carregar a câmara em primeiro lugar e verificar se o indicador azul acende durante o carregamento. Se acender,, isso indica que o produto está a ser carregado.

Desligar: Depois do vídeo parar, premir e manter premido o botão Alimentação durante cerca de 1 segundo e libertar o mesmo. O Visor exibirá "GOODBYE" e desliga-se. Se durante 3 minutos não houver qualquer operação na mainframe no modo Poupança de energia (predefinido), a câmara desligar-se-á automaticamente.



3. Carregamento:

Usar o cabo de dados incluído na embalagem do produto para carregamento da câmara. Durante o carregamento, o indicador está azul e aceso constantemente, quando o carregamento está concluído, o indicador azul apaga-se.

Importante:

- Se for usado outro carregador, verificar a tensão de saída antes de usar para assegurar que a mesma é entre 5V/0.5A ~ 5V/2.0A.

4. Vídeo ou fotografia

A câmara tem o modo de vídeo e de fotografia. Depois de ligar, premir MODE (botão de alimentação) para alternar entre os vários modos e o ícone do modo correspondente será exibido no ecrã.

Vídeo: No modo vídeo, premir o botão Shutter e a câmara começa a funcionar. O ecrã do visor exibe o temporizador do vídeo.

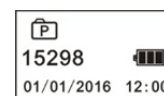


(Com gravação de vídeo máximo de 2GB e depois para. Tem que ser iniciada manualmente de novo na câmara.)

Parar o vídeo: Durante o vídeo, premir o botão Shutter para o parar. O vídeo será automaticamente guardado no cartão memória da câmara. Nesse momento, o ecrã do visor exibirá o tempo restante disponível para o vídeo, como mostrado abaixo:



Fotografia: No modo fotografia, premir o botão Photo para tirar fotografias. Depois da fotografia, o ecrã do visor exibirá o número (valor estimado) de imagens que o espaço disponível que pode poupar no cartão de memória da sua câmara.



5. Definição do Menu

Para operar no Menu, premir e manter premido o botão WiFi durante cerca de 2 segundos para entrar na definição do menu (como mostrado abaixo):



Funcionamento do menu:

No nodo Menu, premir i botão WiFi para mover o cursor. Premir o botão Shutter para confirmar. Premir e manter premido o botão WiFi para voltar ao menu anterior ou sair do modo Menu.

Explicação das funções do menu:

Poupança de Energia: Definir o modo de poupança de Energia Pode definir a câmara para entrar no modo de poupança de Energia após um determinado período de tempo. As opções disponíveis são 1min/3min/5min ou modo de poupança de Energia desligado.

Data e Hora: Define manualmente a hora do sistema da câmara.

Idioma: Define o idioma do sistema da câmara com inglês como idioma predefinido.

Reposição de Fábrica: Restaura as definições predefinidas

Sistema: Verifica o sistema e a informação no cartão de memória.

Formato: Formatar cartão de memória.

Importante:

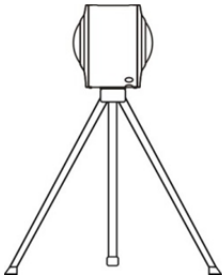
Depois de formatar, todos os dados existentes no cartão de memória serão perdidos devido à referida formatação. Deve ter cuidado com esta operação!

6. Como usar os acessórios corretamente.

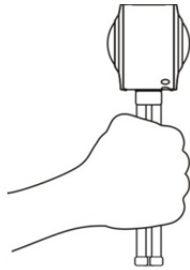
É fortemente recomendado usar os acessórios originalmente fornecidos pelo fabricante. Ajuda a um melhor experiência de uso do produto e a um melhor efeito de fotografia/vídeo.

Tripé: Aparafusar a porca do tripé inserida no orifício do parafuso na parte inferior da câmara. Serve para dispositivo portátil ou fixo.

Fixar para uso do tripé.



Segurar para uso do tripé



Reproduzir vídeo panorâmico ou imagem

Nota: Os vídeos ou imagens podem ser reproduzidos com efeito panorâmico correto apenas no modo de smartphone, ecrã de computador ou procedimentos PC.

1. Usar o telemóvel ou o ecrã de computador para reproduzir

Seguir estes passos para reproduzir vídeos ou imagens panorâmicas no telemóvel ou no tablet.

Descarregar a Aplicação:

Procurar “Denver 360° action camera” na [App Store](#) ou [Google Playstore](#) para descarregar e instalar o produto APP.



Ligar o telemóvel e a câmara: Ligar o telemóvel e a câmara através da ligação WIFI

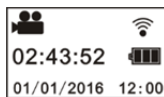
i. Ligar a câmara WIFI: Premir o botão WiFi e o ecrã do visor exibirá “WI-FI ON”, e seguidamente “ACV8305_XXXX”, a a palavra-passe inicial é “1234567890”.



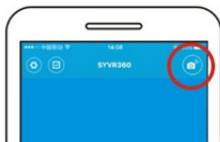
ii. Ligar o WiFi do telemóvel, procurar a aplicação “ACV8305_XXXX” e selecionar Connect.



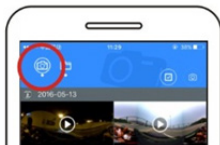
iii. Se ligado, o ecrã do visor da câmara exibirá conforme a imagem abaixo.



Ativar APP: Ativar APP “Denver 360° action camera” no telemóvel ou tablet e clicar no canto superior direito para “Procurar Câmara”.



Transferir: Entrar na pasta da câmara, selecionar o ficheiro a ser descarregado e clicar para descarregar.



Reproduzir: Selecionar o ficheiro no telemóvel e clicar para reproduzir.

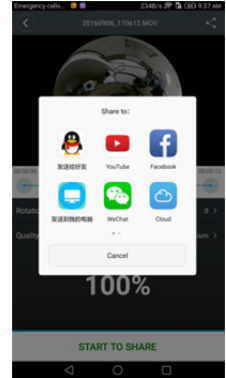
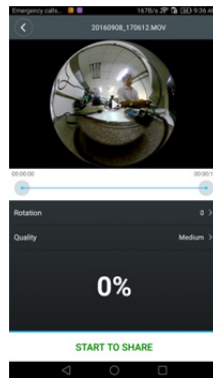


Importante

É recomendado seguir os passos acima de modo a obter o melhor HD ou o melhor efeito de reprodução de imagem. Antes da ligação, deve lembrar-se de garantir que o cartão SD está corretamente inserido na câmara. Depois da ligação, este não afetará a função das comunicações 4G do telemóvel ou do tablet.

Partilhar:

Os vídeos não podem ser intercalados e partilhados depois de serem descarregados da câmara para um dispositivo móvel, como por exemplo um smartphone, tablet e etc.



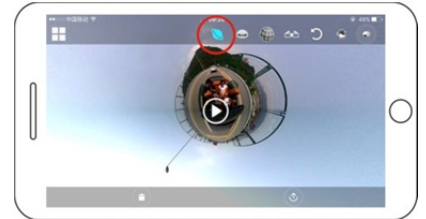
Clicar “START TO SHARE”, os vídeos devem iniciar-se para serem intercalados conjuntamente, depois de intercalar, os vídeos podem ser partilhados no Youtube, Facebook, Wechat, QQ e etc. A partilha dos vídeos pode ser procurada nos sítios web ou nas páginas da Internet correspondentes.

Aviso: O ficheiro de vídeo partilhado está no formato mp4.

Efeito de reprodução panorâmica

O seguintes efeitos estão disponíveis se reproduzidos num leitor APP.

Modo planeta pequeno



Modo olho de peixe



Modo avião



Modo VR



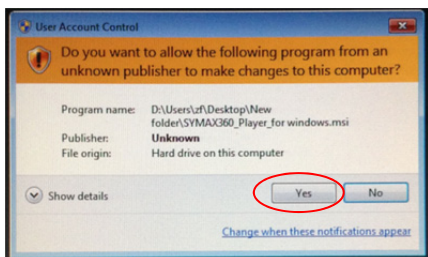
2. Usar um PC ou um computador portátil para reproduzir

Pode usar o seu PC para obter uma melhor experiência de reprodução ou editar/partilhar vídeos. Pode ser completado efetuando os passos abaixo indicados:

Descarregar e instalar o leitor: Abrir o gestor de ficheiros do PC e instalar o Leitor no C-ROM, ou apenas visitar

<http://www.denver-electronics.com/pc-software-for-denver-acv-8305w/> para descarregar e instalar o **Denver 360° action camera Player**.

Lembrar-se que: Se a caixa de diálogo tal como na imagem abaixo aparecer durante o processo de instalação, deve escolher “YES” e continuar com a instalação.

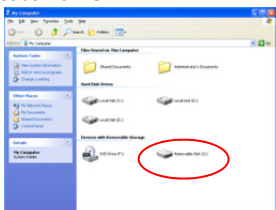


Descarregar o vídeo ou a imagem para um PC:

- Usar o cabo de dados USB fornecido com este produto para ligar a câmara e o PC. Depois da ligação, o ecrã do visor da câmara exibirá “MSDC”.



- Abrir “My computer” para seleccionar a pasta “VIDEO” ou “JPG” em “Removable disks”. Seleccionar o ficheiro para ser descarregado numa localização especificada no PC.



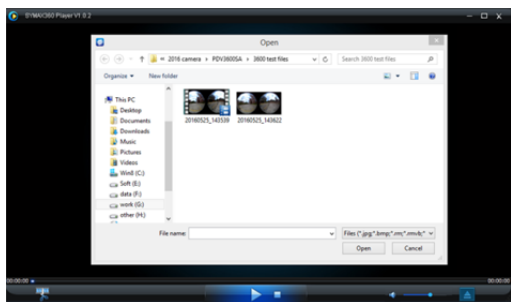
Operar com o leitor: Abrir o vídeo ou a imagem descarregada e armazenada em PC no leitor.



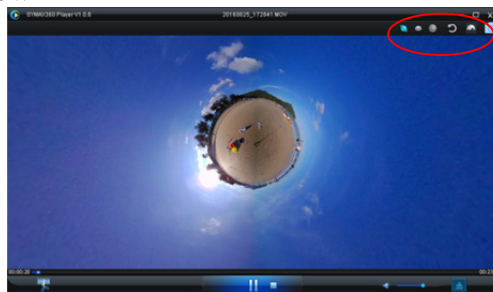
Reprodução de vídeo com o leitor



Clicar no ícone, escolher o vídeo que pretende reproduzir.

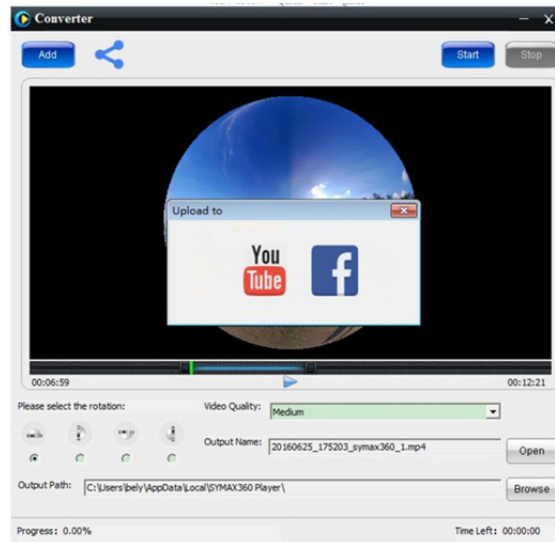


Quando estiver a reproduzir vídeo, deslocar o rato para o canto superior direito, exibirá alguns modos diferentes (Avião/Planeta/Invertido). Seleccionar o mesmo e serão exibidos efeitos diferentes. Deve seleccionar e mover o rato, pode apreciar o vídeo com um ângulo total de 360 graus.



Editar e partilhar vídeo:

O vídeo e a fotografia gravados por este dispositivo podem ser editados e partilhados, conforme a imagem acima, podem ser partilhados no YouTube, Facebook e nalguns outros sítios web sociais mais conhecidos.



Importante:

Nos sítios web de vídeo atuais, os vídeos descarregados pelos utilizadores foram comprimidos automaticamente. Isto pode originar diferentes efeitos de reprodução de vídeo entre o sítio web e os vídeos locais.

Parâmetros da tecnologia:

Sensor de imagem	4.0M (CMOS)×2
Modo funcional	Vídeo e fotografia
Objetiva	F2.0 f=1.1mm
Resolução de vídeo	1920*960 (30fps)
Resolução de imagem	3008*1504
Formato de ficheiro	Vídeo H.264 (MOV) Imagem JPG
Armazenamento médio	Cartão MICRO SD (suportado no máximo 32 GB)
Interface USB	Interface USB2.0 alta velocidade
Fonte de alimentação	Bateria de lítio alta tensão incorporada 1500mAh
Tamanho	60.4*49.8*47,8mm

Instruções de uso

- O produto está equipada com bateria integrada. Não colocar o mesmo diretamente no fogo ou pode provocar explosão ou outros perigos.
- O produto pode irradiar calor devido a uso prolongado ou exposição à luz solar direta. Isto é normal.
- Se a câmara deixar de funcionar ou não responder a qualquer operação durante o uso, usar uma agulha para premir e manter premido o botão Reset durante cerca de 3 segundos para reiniciar o produto.
- Não usar a câmara num ambiente com temperatura inferior a 0°C ou superior a 40°C ou caso contrário pode não ser ativada normalmente.
- Não usar a câmara num lugar húmido, dado a humidade poder danificar partes importantes da câmara.
- Não colocar a câmara diretamente dentro de água.
- Não usar a câmara durante o carregamento, dado isso poder provocar uma interrupção no sistema ou outra falha devido a radiação de calor inadequada.
- Não tocar na lente com objetos rijos para evitar qualquer dano.

Agradecemos a compra deste produto. Divirta-se com ele!

DENVER®

www.denver-electronics.com



Equipamentos elétricos e eletrônicos, bem como as pilhas que os acompanham, contêm materiais, componentes e substâncias que podem ser perigosos para a sua saúde e para o meio ambiente, caso os materiais usados (equipamentos elétricos e eletrônicos deitados fora, incluindo pilhas) não sejam eliminados corretamente.

Os equipamentos elétricos e eletrônicos, bem como as pilhas, vêm marcados com um símbolo composto de um caixote do lixo e um X, como mostrado abaixo. Este símbolo significa que os equipamentos elétricos e eletrônicos, bem como as pilhas, não devem ser eliminados em conjunto com o lixo doméstico, mas separadamente.

Como utilizador final, é importante que entregue as suas pilhas usadas numa unidade de reciclagem adequada. Assim, certamente as pilhas serão recicladas de acordo com a legislação e o meio ambiente não será prejudicado.

Todas as cidades possuem pontos de recolha específicos, onde os equipamentos elétricos e eletrônicos, bem como as pilhas, podem ser enviados gratuitamente para estações de reciclagem e para outros locais de recolha ou recolhidos na sua própria casa. O departamento técnico da sua cidade disponibiliza informações adicionais quanto a isto.

Importador:

DENVER ELECTRONICS A/S

Omega 5A, Soeften

DK-8382 Hinnerup

Dinamarca

www.facebook.com/denverelectronics

Nós, Inter Sales A/S, declaramos que este produto DENVER (ACV-8305W) está em conformidade com os requisitos essenciais e outras disposições relevantes da Diretiva 2014/53/UE.

Pode ser obtida uma cópia da Declaração de Conformidade em Inter Sales A/S

Omega 5A, Soeften

DK-8382 Hinnerup

Dinamarca