

Panoramica

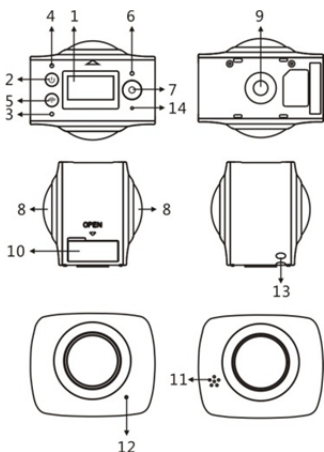
DENVER 360° Camera è una fotocamera panoramica digitale con due obiettivi. L'applicazione di tecnologie all'avanguardia permette di ottenere video e foto panoramiche, creando un'esperienza totalmente nuova.

Importante

- Prima di utilizzare questo prodotto, leggere attentamente il presente manuale
- Preparare una scheda **Micro SD** da 32G (Classe 6 ~ Classe 10)
- Controllare l'alimentazione della fotocamera. Prima dell'uso è consigliata una ricarica completa (fino a quando l'indicatore di carica si spegne)
- Cercare l'APP "**Denver 360° action camera**" su Apple Store o Google Playstore, scaricarla e installarla

Informazioni fotocamera

1. Display LCD
2. Tasto accensione/tasto modalità
3. Indicatore Wi-Fi (rosso)
4. Indicatore di alimentazione (rosso)/Indicatore di carica (blu)
5. Tasto Wi-Fi/Tasto MENU
6. Indicatore di utilizzo (rosso)
7. Tasto scatto/tasto OK
8. 2 Obiettivi
9. Dado triangolare
10. Copertura interfaccia (USB/Micro SD)
11. Altoparlante
12. Microfono
13. Foro cordino
14. Foro reset



Guida rapida

1. Installazione scheda SD:

Inserire la scheda **Micro SD** nell'alloggiamento, come mostrato a destra.



Importante:

- È indispensabile una scheda **Micro SD** ad alta velocità tra Classe 6 ~ Classe 10: in caso contrario il prodotto potrebbe non funzionare correttamente.
- Spegnerla sempre la fotocamera prima di inserire o rimuovere la scheda.

2. Accensione/Spegnimento

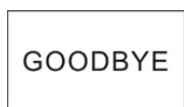
Accensione: Premere e tenere premuto il tasto accensione per circa 2 secondi fino a quando non viene emesso un segnale acustico. Il display si illuminerà, come mostrato di seguito, indicando che il prodotto è pronto per essere utilizzato (la modalità di utilizzo di default dopo l'accensione è **la modalità video**).



Importante:

- In caso di mancata accensione, mettere in carica la fotocamera e verificare se la spia blu si accende durante la ricarica. In caso affermativo, il prodotto è in carica.

Spegnimento: Dopo l'interruzione del video, premere e tenere premuto il tasto di accensione per circa 3 secondi e rilasciare. Il display visualizzerà "Goodbye" e si spegnerà. Se non viene effettuata nessuna operazione sul sistema per 3 minuti in modalità di risparmio energetico (default), la fotocamera si spegne automaticamente.



3. In carica

Utilizzare il cavo dati a corredo nella confezione del prodotto per la ricarica della fotocamera. Durante la carica, l'indicatore diventa blu ed emette una luce costante; quando la carica è completata, la spia blu si spegne.

Importante:

- Se viene utilizzato un altro caricatore, controllare la potenza di uscita prima dell'uso per assicurarsi che sia compresa tra 5V/0,5A ~ 5V/2,0A.

4. Video o foto

Questa fotocamera è in grado di operare in modalità video e in modalità foto. Dopo l'accensione, premere MODE (tasto di accensione) per passare da una modalità all'altra: l'icona della modalità corrispondente verrà visualizzata sullo schermo.

Video: In modalità video, premere il tasto di scatto e la fotocamera inizierà a lavorare. Il display visualizzerà la durata del video.



(Il limite massimo di registrazione di un video è 2GB: oltre, la registrazione si interrompe. Per riprendere a registrare è necessario riavviare manualmente la videocamera)

Interruzione di un video: Durante la registrazione del video, premere il tasto di scatto per interrompere la ripresa. Il video verrà automaticamente salvato nella scheda di memoria della fotocamera. In quel momento, il display visualizzerà il tempo rimanente disponibile per il video come di seguito:

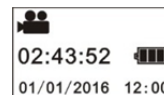
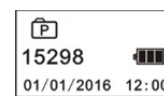


Foto: In modalità foto, premere il tasto di scatto per acquisire la foto. Dopo aver scattato una foto, il display visualizzerà il numero (valore stimato) di immagini che la fotocamera può salvare nello spazio disponibile sulla scheda di memoria.



5. Impostazione menu

Per l'utilizzo del menu, premere e tenere premuto il tasto Wi-Fi per circa 2 secondi per accedere alle impostazioni (come mostrato di seguito):



Utilizzo del menu:

In modalità Menu, premere il tasto Wi-Fi per spostare il cursore. Premere il tasto di scatto per confermare. Premere e tenere premuto il tasto Wi-Fi per tornare al menu precedente o uscire dalla modalità menu.

Spiegazione delle funzioni del menu:

Risparmio energetico: Imposta la modalità di risparmio energetico. È possibile impostare la fotocamera per attivare la modalità di risparmio energetico dopo un certo periodo di tempo. Le opzioni disponibili sono 1min/3min/5min o modalità di risparmio energetico spenta.

Data & Ora: Imposta la data e l'ora del sistema della fotocamera manualmente.

Lingua: Imposta la lingua del sistema della fotocamera; l'inglese è la lingua predefinita.

Ripristino impostazioni di fabbrica: Ripristina le impostazioni predefinite.

Sistema: Controlla le informazioni di sistema e della scheda di memoria.

Formato: Formatta la scheda di memoria.

Importante:

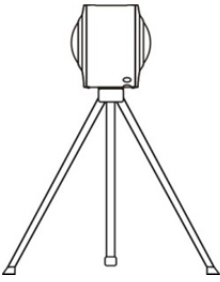
Dopo la formattazione, tutti i dati esistenti sulla scheda di memoria saranno persi. Usare con attenzione questa funzione!

6. Come usare correttamente gli accessori

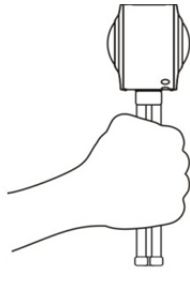
Si raccomanda vivamente di utilizzare solo gli accessori forniti dal produttore. Essi contribuiscono a creare una migliore esperienza d'uso del prodotto e a ottenere foto/video migliori.

Treppiedi: Avvitare il dado treppiede allegato nell'apposito foro sul fondo della fotocamera. Serve come dispositivo fisso o impugnabile.

Treppiede fisso



Treppiede impugnabile



Riprodurre video panoramici o immagini

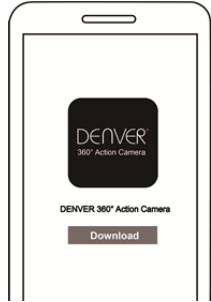
Nota: I video o le immagini possono essere riprodotti con effetto panoramico solo su smart phone, tablet o PC.

1. Riproduzione su smartphone o tablet

Seguire questa procedura per riprodurre video o immagini panoramiche su smartphone o tablet.

Download APP:

Cercare "Denver 360° action camera" su [App Store](#) or [Google Playstore](#): scaricare e installare la APP.



Collegare telefono cellulare e fotocamera: Collegare il telefono cellulare e la fotocamera attraverso la connessione WIFI

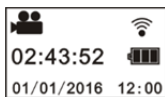
i. Accendere il Wi-Fi della fotocamera: Premere il tasto Wi-Fi della fotocamera: il display visualizzerà "Wi-Fi", e poi "ACV8305_XXXX". La password iniziale è "1234567890".



ii. Attivare il Wi-Fi sul cellulare, cercare "ACV8305_XXXX" e selezionare Connetti.



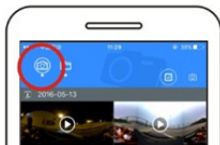
iii. Se collegata, il display della fotocamera apparirà come nell'immagine sottostante.



Attivare l'APP: Attivare l'APP "Denver 360° action camera" sullo smartphone o il tablet, e cliccare in alto a destra su "Ricerca fotocamera".



Download: Inserire la cartella della fotocamera, selezionare il file da scaricare e fare clic per scaricare.



Riproduzione: Selezionare il file sul telefono cellulare e fare clic per riprodurre.



Importante

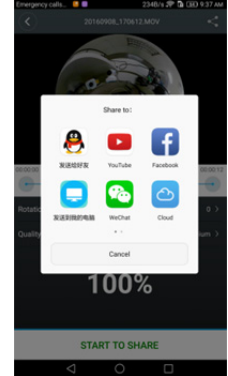
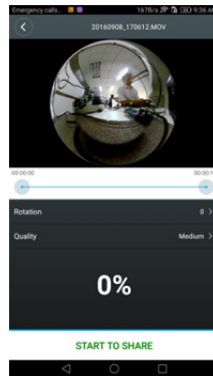
Si raccomanda di seguire la procedura descritta sopra, al fine di ottenere la miglior effetto di riproduzione per immagine o video HD.

Prima del collegamento, verificare che la scheda SD sia inserita correttamente nella fotocamera.

Dopo il collegamento, non influenzerà la funzione di comunicazione 4G di smartphone o tablet.

Condivisione:

I video possono essere uniti e condivisi dopo il download dalla fotocamera al dispositivo mobile, come ad esempio smartphone, tablet e così via.



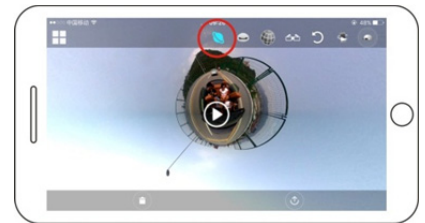
Fare clic su "COMINCIARE A CONDIVIDERE". I video inizieranno a fondersi insieme. Dopo la fusione, i video possono essere condivisi via Youtube, Facebook, Wechat, QQ, ecc. I video condivisi possono essere ricercati sui siti web o sulle pagine web pertinenti.

Avviso: Il file video risultante dalla fusione è in formato .mp4.

Effetto di riproduzione panoramica

I seguenti effetti sono disponibili se la riproduzione avviene sulla APP

Modalità Tiny planet



Modalità fisheye



Modalità Aereo



Modalità VR

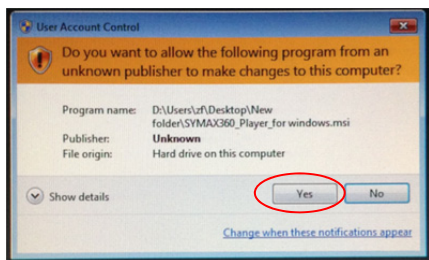


2. Riproduzione tramite PC o notebook

Per una migliore esperienza o per modificare/condividere i video è possibile utilizzare il PC. L'operazione può essere completata seguendo la procedura di seguito:

Scaricare e installare il lettore: Aprire il file manager del PC e installare il lettore nel CD-ROM, o semplicemente visitare <http://www.denver-electronics.com/pc-software-for-denver-acv-8305w/> per scaricare e installare **Denver 360° action camera Player**.

Ricorda: Se la finestra di dialogo riportata sotto appare durante il processo di installazione, scegliere SI e continuare l'installazione.

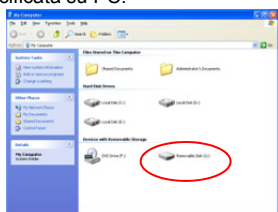


Scaricare video o foto sul PC:

- Utilizzare il cavo dati USB a corredo di questo prodotto per collegare la fotocamera al PC. Dopo la connessione, il display della fotocamera visualizzerà "MSDC".



- Aprire "Risorse del computer" per selezionare la cartella "Video" o "JPG" sotto "dischi rimovibili". Selezionare il file da scaricare e scaricarlo nella posizione specificata su PC.



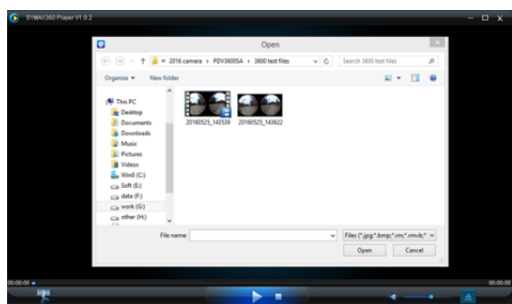
Avviare il lettore: Aprire il video o l'immagine scaricati e memorizzati sul PC nel lettore.



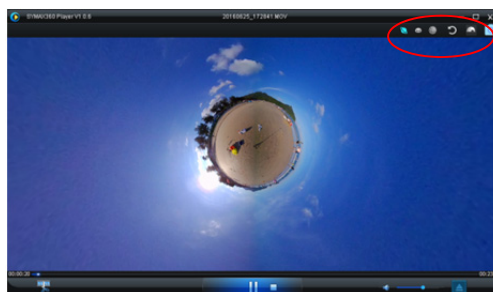
Riproduzione video con lettore



Agganciare l'icona, scegliere il video che si desidera riprodurre.

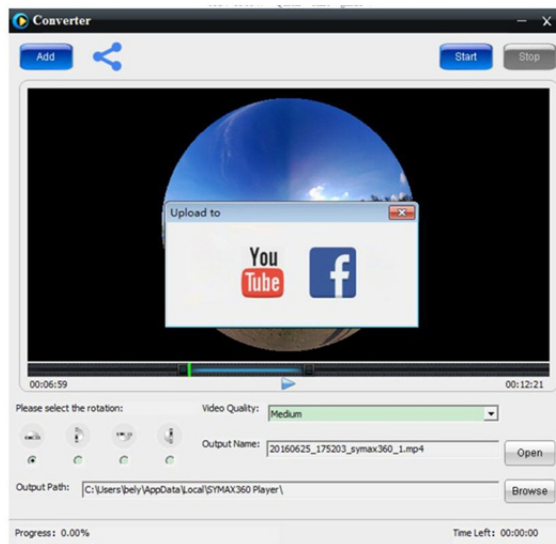


Durante la riproduzione del video, spostando il mouse verso l'angolo in alto a destra verranno mostrate alcune modalità diverse (Aereo/Pianeta/Inverti). Agganciandole è possibile attivare effetti diversi. Agganciando e spostando il mouse è possibile godere il video con un'angolazione completa di 360°.



Modificare e condividere video:

Video e foto registrati da questo dispositivo possono essere modificati, come l'immagine sopra, e condivisi su YouTube, Facebook e su altri siti social.



Importante:

Sui siti web per video attuali, i video caricati dagli utenti sono compressi automaticamente. Questo può portare a effetti video diversi di riproduzione tra sito web e video locali.

Caratteristiche tecniche:

Sensore immagine	2X 4,0M (CMOS)
Modalità di funzionamento	Video e foto
Obiettivo	F2.0 f=1,1mm
Risoluzione video	1920*960 (30fps)
Risoluzione fotografie	3008*1504
Formato file	Video H.264 (MOV) immagine JPG
Archiviazione media	Scheda Micro SD (supporta al massimo 32GB)
Interfaccia USB	Interfaccia USB 2.0 ad alta velocità
Alimentazione elettrica	Batteria al litio ad alta tensione integrata da 1500mAh
Dimensione	60,4*49,8*47,8mm

Istruzioni per l'uso

- Il prodotto è dotato di una batteria integrata. Non esporre a fiamme libere, per evitare esplosioni o altri pericoli.
- Il prodotto può irradiare calore dopo un uso prolungato o a causa dell'esposizione alla luce solare diretta. È normale.
- Se la fotocamera smette di funzionare o non riesce a rispondere a qualsiasi comando durante l'uso, utilizzare un ago per premere e tenere premuto il tasto di ripristino per circa 3 secondi per riavviare il prodotto.
- Non utilizzare la fotocamera in ambienti con temperatura inferiore a 0°C o superiore a 40°C. In caso contrario potrebbe non accendersi normalmente.
- Non utilizzare la fotocamera in luoghi umidi; l'umidità può danneggiare parti importanti della fotocamera.
- Non mettere la fotocamera direttamente nell'acqua.
- Non utilizzare la fotocamera durante la carica, perché ciò può causare l'arresto del sistema o malfunzionamenti dovuti al calore eccessivo.
- Non toccare l'obiettivo con oggetti inappropriati per evitare danni.

Grazie ancora per aver acquistato questo prodotto. Buon divertimento!

DENVER®

www.denver-electronics.com



Le apparecchiature elettriche ed elettroniche e le batterie incluse contengono materiali, componenti e sostanze che possono essere pericolose per la salute e per l'ambiente nel caso in cui il materiale di scarto (apparecchiature elettriche ed elettroniche e batterie) non venisse gestito correttamente.

Gli apparati elettrici ed elettronici e le batterie sono contrassegnati con il simbolo del cestino barrato (vedere di seguito). Questo simbolo indica che le apparecchiature elettriche ed elettroniche e le batterie non devono essere smaltite con gli altri rifiuti domestici, ma devono essere smaltite separatamente.

È importante inviare le batterie usate alle strutture appropriate e indicate. In questo modo si ha la garanzia che le batterie verranno riciclate in conformità alla normativa senza danneggiare l'ambiente.

Per le apparecchiature elettriche ed elettroniche e le batterie, tutte le città hanno stabilito dei sistemi di smaltimento che prevedono il conferimento gratuito presso le stazioni di riciclaggio oppure di raccolta porta a porta. Ulteriori informazioni sono disponibili presso l'ufficio tecnico municipale.

Importato da:

DENVER ELECTRONICS A/S

Omega 5A, Soeften

DK-8382 Hinnerup

Danimarca

www.facebook.com/denverelectronics

Con la presente, Inter Sales A/S dichiara che questo modello DENVER (ACV-8305W) è conforme ai requisiti essenziali e alle altre disposizioni pertinenti stabilite dalla direttiva 2014/53/EU.

Una copia della Dichiarazione di conformità può essere richiesta a:

Inter Vendite A/S

Omega 5A, Soeften

DK-8382 Hinnerup

Danimarca