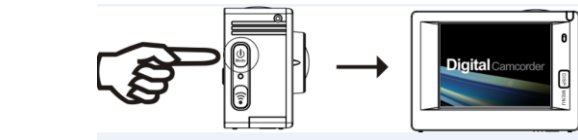
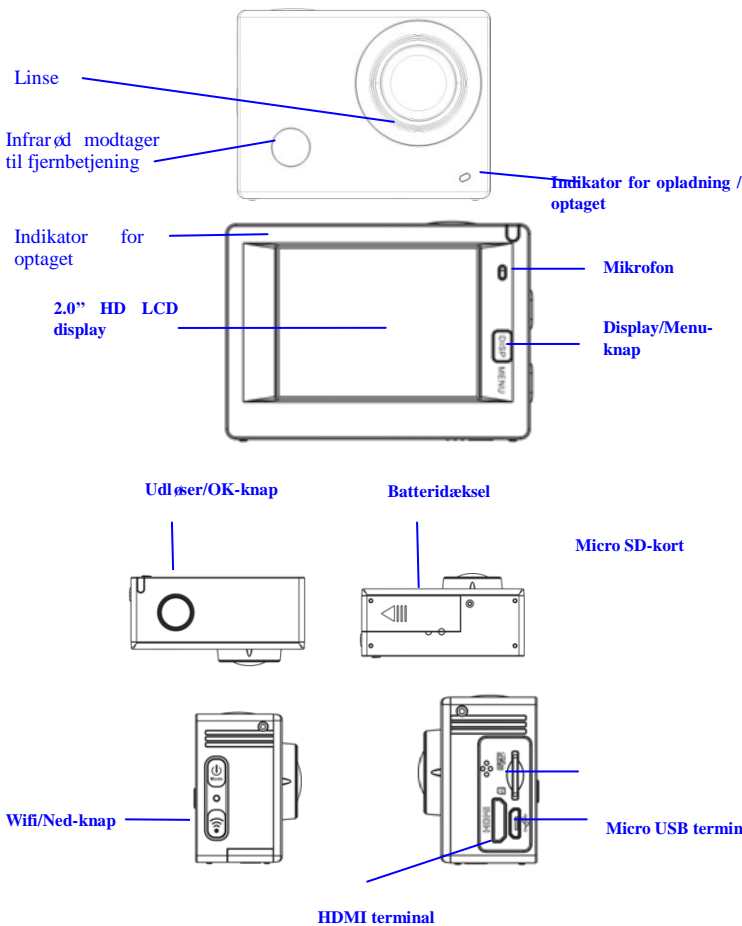


Oversigt over knapper og kontroller

PC software:

<http://www.denver-electronics.com/pc-software-for-denver-acg-8050w-gp-s-action-cam/>



3.2. Slukke kameraet: Afslut alle aktive handlinger og tryk og hold knappen Power i 3 sekunder, når du vil slukke kameraet.

3.3. Automatisk nedlukning af skærmen: Skærmen slukkes automatisk, hvis du ikke har betjent kameraet i den periode, der er fastsat i indstillingerne for strømsparefunktion. Efter denne periode slukker skærmen automatisk.

3.4. Nedlukning på grund af lavt batteriniveau. Når batteriet er ved at køre tørt, vises ikonet på LCD-skærmen som en opfordring til at oplade batteriet i tide. Når ikonet skifter til rødt og begynder at blinke, lukker kameraet automatisk ned.

4. Sådan skifter du mellem funktionerne

Kameraet har 3 funktioner, nemlig videooptagelse, billedoptagelse og afspilning. Når kameraet er tændt, kan du trykke på knappen Power for at skifte mellem dem.



Videoptagelse



Billedoptagelse

5. Indikator

Indikator for optaget (rød): Når kameraet er optaget, f.eks. mens det optager video, tager billeder eller er ved at lukke ned automatisk, blinker den røde indikator for optaget.

Indikator for opladning (blå): Når den blå indikator lyser, betyder det, at kameraet er under opladning. Indikatoren slukker, når opladningen er gennemført.

6. Videooptagelse

Når du tænder kameraet, starter det automatisk op videooptagetilstand og viser billedet på skærmen. Tryk på udløseren for at starte en videooptagelse og tryk på samme knap igen, når du vil afbryde optagelsen. Hvis hukommelseskortet er fuldt, eller hvis batteriet er løbet tørt, afbrydes optagelsen også.

Sådan tager du et foto under videooptagelsen: Tryk på knappen Power under optagelsen for at tage et billede. Når billedet er taget, vises teksten "CAPTURE DONE" på skærmen.

1. Ikon for funktion, viser videooptagelse som aktuelt aktiv funktion.

2. Angiver videokvaliteten.

3. Angiver videoopløsningen; du kan vælge mellem FHD 1080P (60 bps) / FHD 1080P (30 bps) / HD 720P (120 bps) / HD 720P (60 bps) / HD 720P (30 bps).

4. Optagetid; angiver den resterende tid, der er til rådighed for optagelsen.

5. Ikon for aktuel batteristatus.

(Der optages højst 29 minutters videoklip, hvorefter der afbrydes. Hvis du vil optage mere, skal du starte kameraet manuelt igen).



7. Billedoptagelse

Når du har tændt kameraet, skal du trykke to gange på knappen Power, hvis du vil aktivere billedoptagelse. Herefter skal du trykke på udløseren for at tage et billede:

1. Ikon for funktion, viser billedoptagelse som aktuelt aktiv funktion.

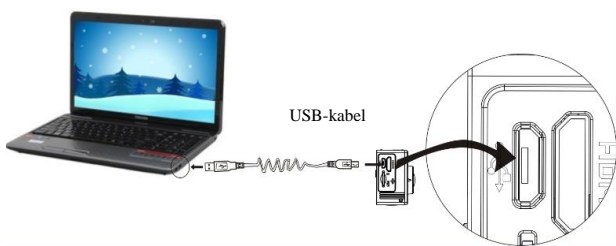
2. Billedopløsning; du kan vælge mellem 5M/ 8M/ 12M/ 16MP.

3. Ikon for billedkvalitet.



Kom godt i gang

1. Opladning af det indbyggede lithium-batteri

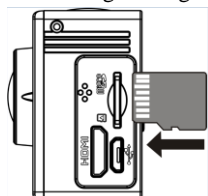


Forbind kameraet til en computer for opladning. Ladeindikatoren lyser blå og forbliver tændt under opladningen. Herefter slukker indikatoren. Normalt tager det 2-4 timer at oplade batteriet.

2. Anvendelse af hukommelseskort

2.1. Skub Micro SD-kortet ind i kortindstikket, indtil det klikker på plads. Vend kortet i overensstemmelse med vejledningen ved kortindstikket.

2.2. Når du vil tage Micro SD-kortet ud, skal du først trykke det blidt ind og slippe, så kortet udløses og kan tages ud.



Bemærk venligst: UHS (ultra højhastigheds) kort kan ikke anvendes, da de ikke er 100% bagudkompatible.

4. Tæller, som angiver antal fotos, der endnu kan optages.
5. Ikon for aktuel batteristatus.

8. GPS-funktion () Introduktion:

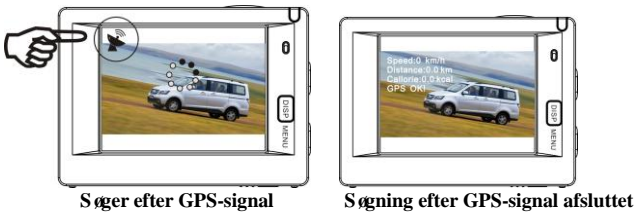
PC software:

<http://www.denver-electronics.com/pc-software-for-denver-acg-8050w-gps-action-cam/>

Når du slår GPS-funktionen til, vil alle videooptagelser få tilføjet GPS-oplysninger: Optagedato og -tid, distance kørt, højdeoplysninger for optagedsted, kaloriedata, aktiv hastighed. Du vil kunne se alle disse oplysninger i afspilleren på din PC. Du vil også kunne se stedsangivelse i GPS PC Player, herunder Google Maps. Denne funktion er kun tilgængelig for video.

8.1 Sådan aktiveres GPS-funktionen

Når du tænder kameraet, vil det automatisk begynde at søge efter et GPS-signal. ()



Hvis kameraet ikke kan finde GPS-signalet, skal du trykke på udløseren, hvorefter du kan se skærmen vise "GPS OFF".

8.2 Optagelse og gennemsyn

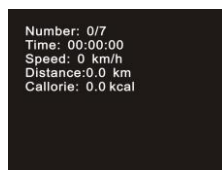
Når du har fundet GPS-signalet, skal du trykke på udløseren for at starte optagelsen. Du vil nu kunne se timeren begynde at køre i øverste højre hjørne af skærmen (som vist herunder). Når du vil afbryde optagelsen, skal du trykke på udløseren igen.



Når du er færdig med din optagelse, gemmes alle GPS-oplysningerne på dit Micro SD-kort, og de vil kunne ses i GPS PC Player.

Hvis GPS er slået fra, vil dine optagelser ikke indeholde GPS-oplysninger.

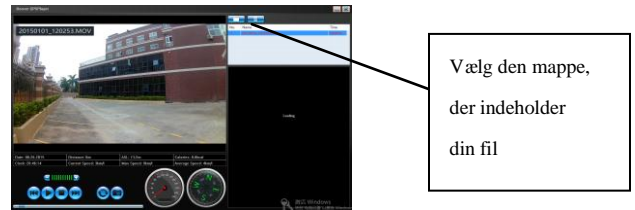
Hvis du vil se GPS-oplysninger på kameraet, skal du trykke på DISP/MENU og dernæst vælge "Sport info". Tryk på udløseren :



- Number: Antal filer
- Time: Optagetid
- Speed: Hastighed under optagelse
- Distance: Aktiv distance
- Callorie: Antal forbrændte kalorier.

Se videoen på din computer.

Efter optagelsen kan du forbinde kameraet til din PC, som herefter aktiverer MSDC-tilstand. Start nu din GPS player (Du skal allerførst downloade dette program fra hjemmesiden og installere det på din PC), se billedet herunder:



Bemærk: GPS-satellitter findes lettest under åben himmel, hvor der ikke er høje træer eller bygninger omkring dig.

9. Betjening via menuerne

Der er forskellige menuer for de forskellige funktioner, som vist på tegningerne herunder:



Menuen videooptagelse



Menuen billedoptagelse



Menuen indstillinger



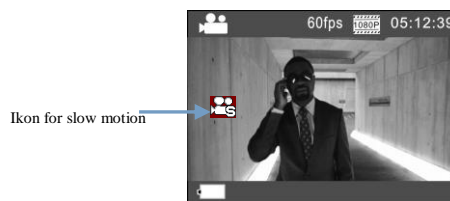
Menuen afspilning

Betjening: Tryk på knappen Menu, hvorefter menuen for den aktive funktion vises på LCD displayet. Herefter kan du trykke på knappen Power for at flytte cursor mod venstre eller højre og vælge punkter i menuen eller trykke på knappen WIFI for at flytte cursor op eller ned og gå gennem menuen i cirkulær rækkefølge. Tryk på knappen OK for at bekræfte og tryk på knappen Menu for at gå tilbage eller afslutte og lukke menuen.

Oversigt over "Slow Motion"-funktionen

Slow-Motion betyder, at der er optaget ved normal billedhastighed, men afspilles ved lavere hastighed. Hvis du f.eks. har optaget en video med en billedhastighed på 60 bps og dernæst afspiller videoen ved 30 bps, vil du se optagelsen i slow motion.

Sådan gør du: vælg "Slow Motion" i menuen og tryk på OK for at åbne undermenuen. Flyt cursor til On og tryk på knappen OK for at bekræfte. Du ser nu følgende skærmbillede:

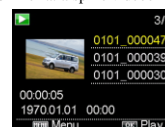


Tryk på udløseren for at starte optagelsen og tryk på udløseren igen, når du vil afbryde optagelsen. Afspilning af video i slow motion:



Tryk på knappen Power for at skifte afspilningsfunktion; vælg Video.

Tryk på knappen OK for at afspille videoen i slow motion, som vist på tegningen herunder.



10. Hvordan ændres sproget?

Tryk på knappen "Menu" og tryk dernæst på knappen "Power" for at få adgang til menuen opsætning. Tryk på knappen "Wifi" og vælg "Language". Klik på "OK".

Forbind videokameraet til et HDTV ved hjælp af et HDMI-kabel, som vist på tegningen herunder, hvorefter signalerne fra kameraet automatisk overføres og vises på HDTV'et. Du kan nu gennemse dine HD video- og billedoptagelser på HDTV'et.

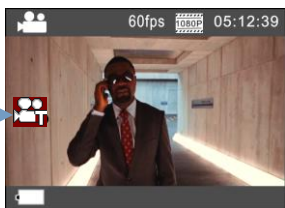


Oversigt over "Timelapse"-funktionen

Funktionen Timelapse bruges hovedsageligt, hvis du vil optage en byscene, et natursceneri, et astronomisk fænomen eller en biologisk udvikling. Med denne funktion optager kameraet automatisk billeder med et forud fastsat interval, hvorefter du kan lave en video ved at samle, analysere og behandle disse billeder og dernæst binde dem sammen i en videosekvens. Du kan justere afspilningshastigheden for videoen ved at ændre intervallet for de enkelte billeder (fotos) og dermed skabe en helt speciel videoeffekt.

Sådan gør du:

- 1 Vælg "Timelapse" i menuen og tryk på knappen OK for at åbne undermenuen. Flyt dernæst cursor til det ønskede tidsinterval blandt valgmulighederne 3s/ 5s/ 10s/ 30s/ 1min og tryk på knappen OK for at bekræfte.
- 2 Vælg punktet "Timelapse Duration" (varighed) i menuen og tryk på knappen OK for at åbne undermenuen. Flyt dernæst cursor til den ønskede varighed blandt valgmulighederne 5min/ 10min/ 15min/ 20min/ 30min/ 60min/ Unlimited (uendeligt) og tryk på knappen OK for at bekræfte. Du ser nu følgende skærmbillede:

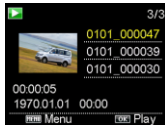


Ikon for Timelapse

Tryk på udløseren for at starte en Timelapse-optagelse og tryk på udløseren igen for at afbryde optagelsen.



Sådan afspiller du din videooptagelse: Tryk på knappen Power for at skifte til afspilningsfunktionen. Vælg Video og tryk på knappen OK for at afspille din video med timelapseeffekt, som vist herunder.



Bemærk: Hvis du aktiverer funktionen Timelapse under billedoptagelse, vil kameraet kun optage fotos i det fastsatte tidsinterval og afbryde optagelserne, når det valgte tidsrum er gået. Betjeningen er i øvrigt den samme som for Video.

Sådan anvendes fjernbetjeningen

1. Oversigt over knapperne på fjernbetjeningen

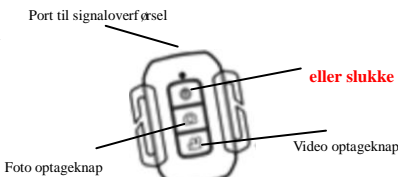
Knapperne på fjernbetjeningen er som vist på tegningen til højre:

2. Sådan anvendes fjernbetjeningen:

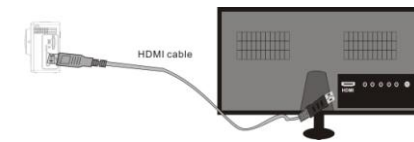
Du kan bruge fjernbetjeningen til at starte en videooptagelse, tage et foto eller slukke. (Den kan ikke tænde kameraet, dette skal gøres på selve apparatet). Bemærk, at fjernbetjeningen kun virker, når wi-fi-funktionen er deaktiveret.



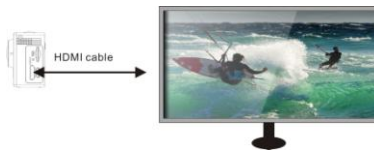
Infrarød modtager til fjernbetjeningen



Tilslutning til et HDTV.



Oversigt over tilslutningen



Overførsel af signal



APP (til systemerne Android og iOS)

I. Sådan får du adgang til APP installationsprogrammet

1. Til Android systemet skal du søge efter "DENVER ACTION CAM 2" i Play Store for at finde de tilhørende installationsprogrammer og dernæst installere dem ved at følge trinene i anvisningen.
2. Til IOS systemet skal du søge efter "DENVER ACTION CAM 2" i APP Store for at finde de tilhørende installationsprogrammer og dernæst installere dem ved at følge trinene i anvisningen.

II. Kamera WIFI og Systemapplikationer



Android Apps

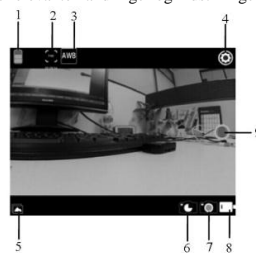
1. Installér appen DENVER ACTION CAM 2 (som fås hos forhandleren eller kan hentes på internettet) til Android mobiltelefon eller tablet, hvorefter du på displayet vil kunne se ikonet .
2. Sæt et hukommelseskort i kameraet og tænd. Tryk på knappen WIFI for at oprette WIFI-forbindelse, hvorefter kameraets display viser ikonet for WIFI-signal, mens den eksterne skærm viser Tilslut WIFL.
3. Aktivér WIFI på din Android mobiltelefon eller tablet og søg efter app-navnet ACT-8030W. Opret forbindelse mellem dem og vent, indtil systemet viser, at forbindelsen er blevet oprettet. Hvis det er første gang, du opretter WIFI-forbindelsen, skal du desuden indtaste koden: 1234567890.
4. Tryk på programikonet for appen  på din Android mobiltelefon eller tablet, hvorefter du vil kunne se direkte transmission af billederne fra kameraet (se billedet herunder), og du har nu adgang til de relevante handlinger og indstillinger.



1. Opløsning
2. Hvidbalance
3. Indstillinger (åbner menuen indstillinger)
4. Ikon for WiFi-signal
5. Ikon for kameraets batteristatus
6. Aktivér afspilningsfunktionen
7. Udløser
8. Videooptagelse
9. Billedoptagelse
10. Timelapse-optagelse

IOS Apps

1. Installér appen DENVER ACTION CAM 2 (som fås hos forhandleren eller kan hentes på internettet) til IOS mobiltelefon eller tablet, hvorefter du på displayet vil kunne se ikonet .
2. Sæt et hukommelseskort i kameraet og tænd. Tryk på knappen WIFI for at oprette WIFI-forbindelse, hvorefter kameraets display viser ikonet for WIFI-signal, mens den eksterne skærm viser Tilslut WIFL.
3. Aktivér WIFI på din IOS mobiltelefon eller tablet og søg efter app-navnet DENVER ACT-8030W. Opret forbindelse mellem dem og vent, indtil systemet viser, at forbindelsen er blevet oprettet. Hvis det er første gang, du opretter WIFI-forbindelsen, skal du desuden indtaste koden: 1234567890.
4. Tryk på programikonet for appen  på din IOS mobiltelefon eller tablet, hvorefter du vil kunne se direkte transmission af billederne fra kameraet (se billedet herunder), og du har nu adgang til de relevante handlinger og indstillinger.



1. Optagerens batteriikon
2. Videoopløsning
3. Hvidbalance
4. Opsætning (åbner menuen opsætning)
5. Aktivér afspilningsfunktionen
6. Timelapse-optagelse
7. Billedoptagelse
8. Videooptagelse
9. Udløser

Advarsel

- Indeholder Lithium-batteri!
- Produktet må ikke åbnes!
- Må ikke udsættes for varme, væske, fugt eller direkte sollys!



FORSIGTIG!

ALLE RETTIGHEDER FORBEHOLDES, COPYRIGHT

DENVER ELECTRONICS A/S

DENVER®

www.denver-electronics.com



Elektrisk og elektronisk udstyr samt medfølgende batterier indeholder materialer, komponenter og stoffer, der kan være skadelige for menneskers sundhed og for miljøet, hvis affaldet (kasseret elektrisk og elektronisk udstyr og batterier) ikke håndteres korrekt.

Elektrisk og elektronisk udstyr og batterier er mærket med nedenstående overkrydsede skraldespand. Den symboliserer, at elektrisk og elektronisk udstyr og batterier ikke må bortskaffes sammen med usorteret husholdningsaffald, men skal indsamles særskilt.

Som slutbruger er det vigtigt, at du afleverer dine udtjente batterier til de ordninger, der er etablerede. På denne måde er du med til at sikre, at batterierne genanvendes i overensstemmelse med lovgivningen og ikke unødigt belaster miljøet.

Alle kommuner har etableret indsamlingsordninger, hvor kasseret elektrisk og elektronisk udstyr samt bærbare batterier gratis kan afleveres af borgerne på genbrugsstationer og andre indsamlingssteder eller bliver afhentet direkte fra husholdningerne. Nærmere information kan fås hos kommunens tekniske forvaltning.

Inter Sales A/S erklærer hermed, at dette produkt (ACT-8050W) overholder de væsentlige krav og andre relevante bestemmelser i Direktiv 1999/5/EF. En kopi af konformitetserklæringen kan fås hos:

Inter Sales A/S
Stavneagervej 22,
DK-8250 Egaa
Danmark

Importeret af:

DENVER ELECTRONICS A/S

Stavneagervej 22

DK-8250 Egaa

Danmark

www.facebook.com/denverelectronics