

# DENVER<sup>®</sup>



DENVER SHA-150 – Sistema de alarma inteligente  
Con cámara IP incluida

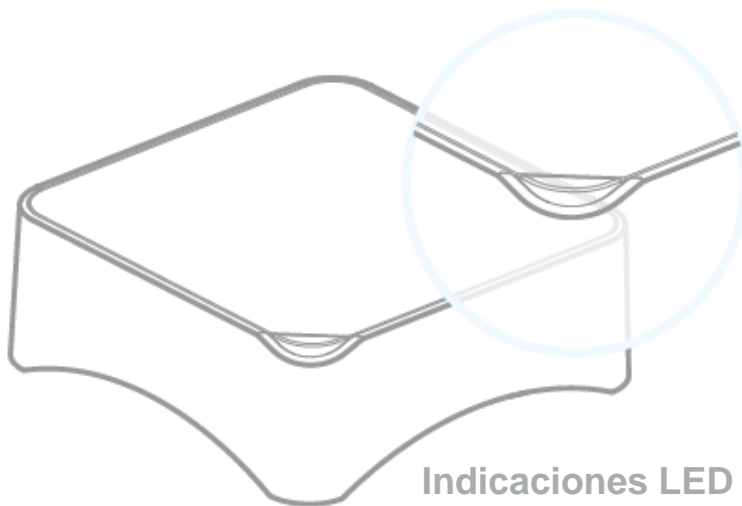
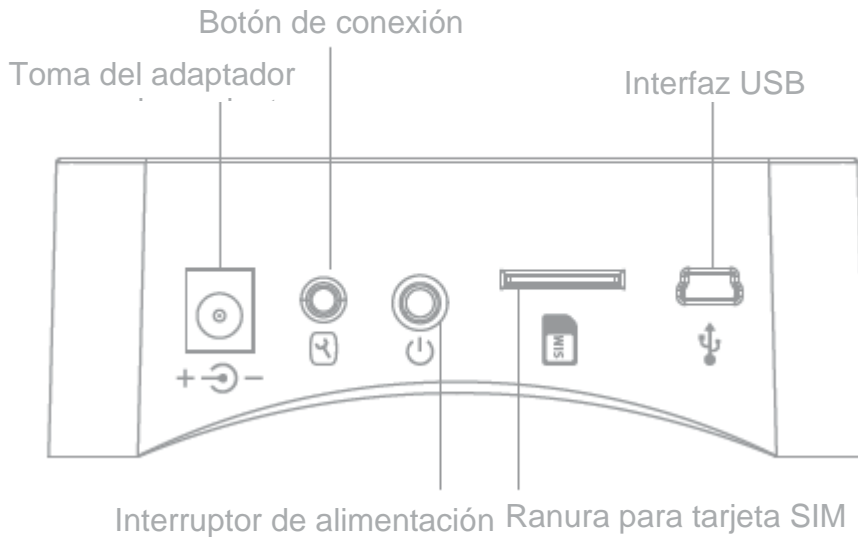
[www.denver-electronics.com](http://www.denver-electronics.com)

## 1. El paquete incluye:

1 panel de control, 1 teclado, 1 sensor de movimiento PIR, 1 sensor de puerta/ventana, 1 mando a distancia, 1 etiqueta RFID pasiva, 1 cámara IP, 1 señal de advertencia preventiva antiladrones, 3 pegatinas de advertencia preventiva antiladrones

Todos los accesorios están vinculados con el panel de control, excepto la cámara IP.

## 2. Diseño



### Indicaciones LED

Rojo fijo: Sistema armado

Azul fijo: Sistema armado en modo hogar

Verde fijo: Sistema desarmado

Parpadeo blanco lento: Conectado al servidor

Parpadeo blanco rápido: Modo de ajustes de red Wi-Fi

### 3. Puesta en marcha

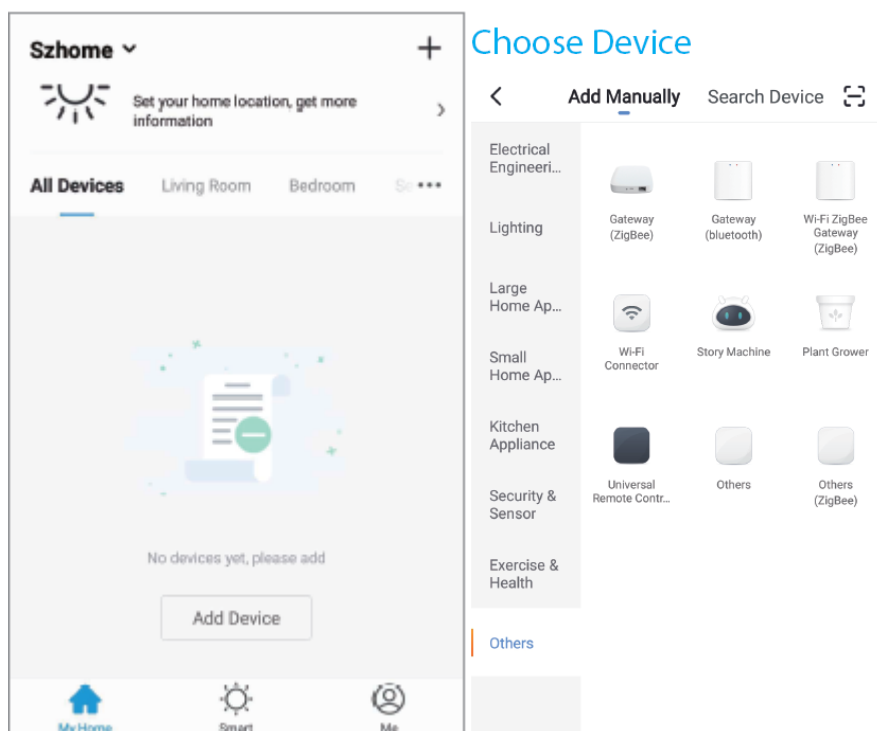
Descargue la aplicación “DENVER SMART HOME” en su teléfono móvil. Está disponible en App Store y Google Play.

La aplicación le pedirá que se registre como usuario. Hágalo utilizando su número de teléfono o dirección de correo electrónico y, a continuación, inicie sesión en la aplicación. Se le pedirá que cree una “Familia”. Esto es para facilitar tener varios sistemas en la aplicación al mismo tiempo.

Ahora deberá añadir el sistema de alarma a la aplicación.

Primero, saque del paquete el panel de control y todos los accesorios, asegúrese de retirar los protectores de la batería y encienda el panel de control pulsando el interruptor de encendido (utilice un bolígrafo, un palillo de dientes o un producto similar para presionar el interruptor)

Pulse “Añadir dispositivo”, vaya a “Otros” y elija “Conector Wi-Fi” y siga las instrucciones en pantalla. Le guiará por todo el proceso.

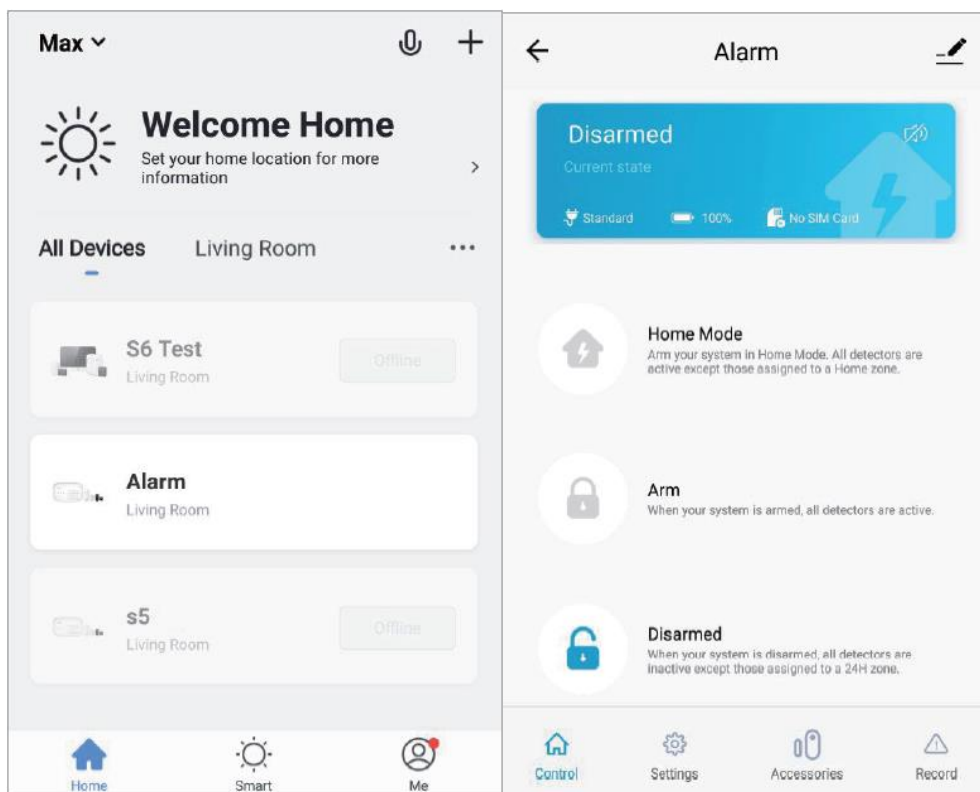


Ahora el sistema de alarma está conectado y puede colocar los sensores, etc. donde desee.

Debe conectar la cámara IP por separado. Para hacerlo, repita las instrucciones de “Añadir nuevo”, elija “Seguridad y sensor” y, a continuación, elija “Cámara inteligente” y siga las instrucciones en pantalla.

## 4. Uso diario

En la pantalla de inicio de la aplicación ahora puede encontrar su alarma. Púlsela y accederá a la página de ajustes de la alarma. Aquí puede armarla, desarmarla, ponerla en modo de hogar, etc. Aquí también añade sensores y accesorios si necesita más. También puede ajustar el tiempo de retardo, horas de armado/desarmado automático, etc.



También puede utilizar el mando a distancia para armar/desarmar el sistema de alarma, así como el teclado incluido.

Cuando utilice el teclado, pulse el código (por defecto 1234, que por supuesto podrá cambiar) y después el candado para armarlo. Haga lo mismo y abra el candado para desarmarlo.

Es posible utilizar la etiqueta RFID para desarmar el sistema de alarma. Esto se hace poniéndola contra el teclado (de esta forma solo puede desarmarlo, no armarlo).

La forma más inteligente y sencilla de usar el DENVER SHA-150 es con esta aplicación para teléfono inteligente y el sistema de alarma en Wi-Fi, pero también es posible utilizar el sistema de alarma con comandos SMS o llamadas telefónicas.. Puede encontrar instrucciones sobre esto en el manual completo, disponible en nuestra página web. Acceda a [www.denver-electronics.com](http://www.denver-electronics.com) y utilice la función de búsqueda para encontrar el **SHA-150**. Aquí encontrará el manual completo en inglés.

Si por cualquier motivo necesita restablecer el panel de control, puede hacerlo pulsando el botón de conexión 5 veces en menos de 5 segundos después de encender el panel de control. Esto restablecerá los ajustes a los valores de fábrica (tenga en cuenta que también se eliminarán todas

las vinculaciones con sensores y accesorios). Consulte el manual completo para ver cómo volver a añadir sensores.

Aviso - Todos los productos pueden estar sujetos a cambios técnicos sin previo aviso. Además, nos reservamos el derecho de corregir errores y omisiones en el manual.

TODOS LOS DERECHOS RESERVADOS, COPYRIGHT DENVER ELECTRONICS A/S

# DENVER®

[www.denver-electronics.com](http://www.denver-electronics.com)



Los equipos eléctricos y electrónicos, y las pilas o baterías incluidas, contienen materiales, componentes y sustancias que pueden ser perjudiciales para su salud y para el medio ambiente si el material de desecho (equipos eléctricos y electrónicos y baterías) no se manipula correctamente.

El equipo eléctrico y electrónico y las pilas aparecen marcadas con un símbolo de un cubo de basura tachado, véase arriba. Este símbolo indica que los equipos eléctricos y electrónicos y sus pilas o baterías no deben ser eliminados con el resto de residuos domésticos, sino que deben eliminarse por separado.

Como usuario final, es importante que usted remita las pilas o baterías usadas al centro adecuado de recogida. De esta manera se asegurará de que las pilas y baterías se reciclan según la legislación y no dañarán el medio ambiente.

Todas las ciudades tienen establecidos puntos de recogida en los que puede depositar los equipos eléctricos y electrónicos y sus pilas o baterías gratuitamente, o solicitar que los recojan en su hogar. Puede obtener información adicional en el departamento técnico de su ciudad.

Por la presente, Inter Sales A/S declara que el tipo de equipo radioeléctrico tipo SHA-150 es conforme con la Directiva 2014/53/EU. El texto completo de la declaración de conformidad de la UE está disponible en la siguiente dirección de Internet: [www.denver-electronics.com](http://www.denver-electronics.com) y posteriormente busque el ICONO situado en la línea superior de la página. Escriba el número de

modelo: SHA-150. Ahora entre en la página del producto, y la directiva roja se encuentra bajo descarga / otras descargas.

Rango de funcionamiento del alcance de frecuencia:

Potencia de salida máxima:

DENVER ELECTRONICS A/S

Omega 5A, Soeften

DK-8382 Hinnerup

Dinamarca

[www.facebook.com/denverelectronics](http://www.facebook.com/denverelectronics)