



Instruction Manual

VPL-120

www.denver.eu

12/2025



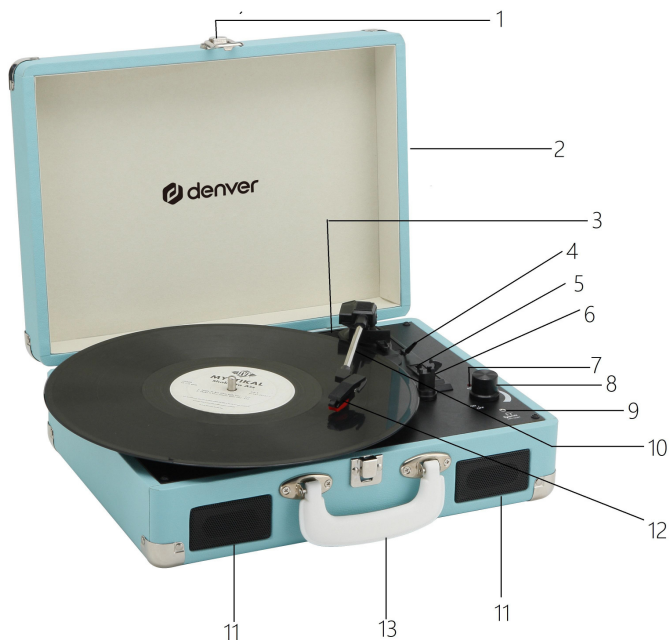
SIKKERHETSINFORMASJON

Les sikkerhetsinstruksjonene grundig før produktet brukes for første gang.

Behold instruksjonene for fremtidig referanse.

1. Produktet er ikke et leketøy. Oppbevares utilgjengelig for barn.
2. Hold produktet utenfor rekkevidden til barn og dyr, for å unngå tygging og svelging.
3. Produktets betjenings- og oppbevaringstemperatur er fra 0 grader celsius til 40 grader celsius. Bruk under og over denne temperaturen kan påvirke funksjonaliteten.
4. Produktet skal aldri åpnes. Berøring av elektronikken på innsiden kan forårsake elektrisk støt. Reparasjon eller service må kun utføres av kvalifisert personell.
5. Ikke utsett produktet for varme, vann, fuktighet eller direkte sollys!
6. Beskytt ørene dine mot høyt volum. Høye volum kan skade ørene dine og forårsake risiko for hørselsskade.
7. Enheten er ikke vanntett. Dersom vann eller fremmedobjekter kommer inn i enheten, kan dette forårsake brann eller elektrisk støt. Stopp bruken umiddelbart dersom vann eller fremmedobjekter kommer inn i enheten.
8. Bruk kun med den leverte adapteren. Adapteren som plugges inn skal brukes som frakoblingsenhet, frakoblingsenheten skal alltid være klar til bruk. Sørg derfor for at den er tilstrekkelig med plass rundt stikkkontakten for enkelt tilgang.
9. Ikke bruk uoriginalt tilbehør sammen med produktet, siden dette kan føre til at produktet fungerer unormalt.

BESKRIVELSE



1. Lås
2. Støvomslag
3. Adapter - Bruk denne når du spiller 45 rpm-plater med utskåret senter.
4. Tone armløft
5. Automatisk stoppkontroll
6. Valg av hastighet - Tre hastigheter kan velges: 33 1/3, 45, 78 o/min.
7. LED-strømindikator
8. Strømbryter / volumkontroll
9. Hodetelefonkontakt
10. Tonearm
11. Høytaler
12. Kasset
13. Bærehåndtak

14. Strøm inn / PC ut Port
15. Aux ind
16. Linje ut R-kanal
17. Linje ut L-kanal



- Rød plugg i R/H-kanalinngangen.
- Hvit plugg i L/H-kanalinngangen.

INNLEDENDE OPPSETT

TILKOBLING TIL STRØMNETTET

Forsikre deg om at nettspenningen i hjemmet ditt stemmer overens med apparatets driftsspenning. Enheten er klar til å kobles til en nettspenning på 5 V DC.

TILKOBLING AV FORSTERKER (hvis nødvendig)

Du kan lytte til den nye platespilleren ved hjelp av de innebygde høyttalerne, men det kan være lurt å koble den til ditt eksisterende HiFi-system. Koble lydpluggene til Line-inngangen på mikseren eller forsterkeren ved hjelp av en RCA-kabel (medfølger ikke).

Spille av en plate

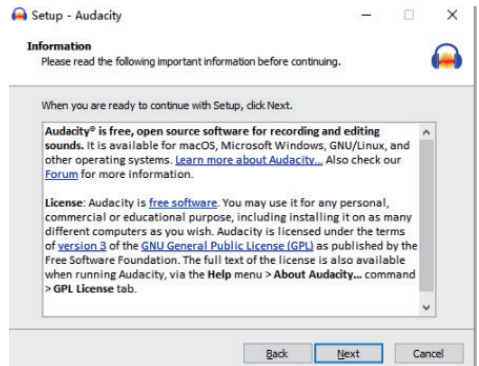
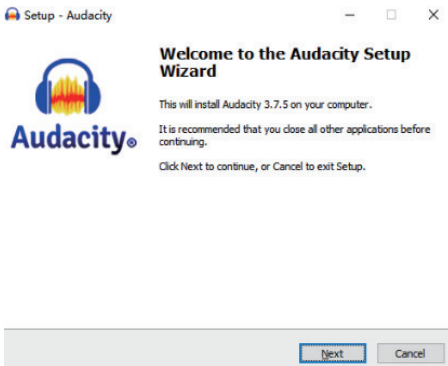
- Plasser platen du ønsker på platespilleren. Glem ikke å plassere adapteren på platespindelen hvis det er nødvendig.
- Velg ønsket avspillingshastighet ved hjelp av hastighetsbryteren mellom 33 1/3, 45 og 78rpm.
- Slå på den roterende strømbryteren, merk at denne også styrer volumet.
- Frigjør tonearmlåsen.
- Løft armen lett med hånden.
- Plasser pekepenen loddrett over det første sporet på platen, og platespilleren begynner å dreie automatisk.
- Sett nålen sakte ned på platen for å spille.
- Når en plate er ferdig, stopper platespilleren automatisk hvis auto-stop-bryteren er i ON-posisjon. Hvis bryteren er i av-posisjon, vil platespilleren fortsette å rotere til tonearmen settes tilbake i tonearmstøtten.
- Når du er ferdig, løfter du opp tonearmen og plasserer den på støtten.
- Sett beskyttelseshetten på pekepenen og lukk tonearmlåsen.
- Slå av strømmen på strømnettet.

INSTALLERE PROGRAMVAREN

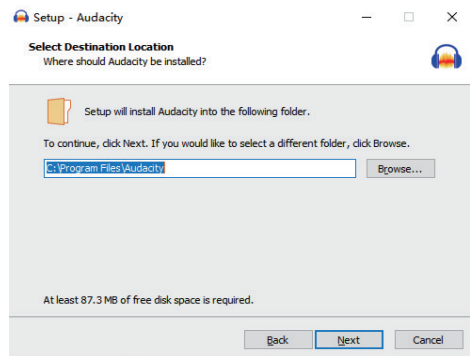
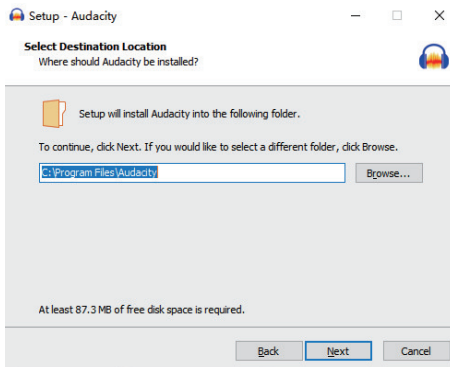
Gå til www.audacityteam.org for å laste ned programvaren Audacity, Last ned uten Muse Hub og følg instruksjonene, så installeres programvaren automatisk som følger:



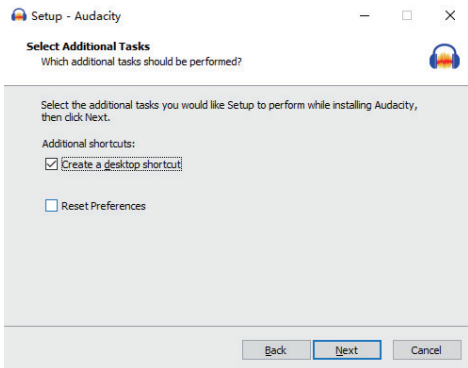
- Klikk på "Neste".
- Velg alternativet "Jeg godtar" og klikk deretter på "Neste":



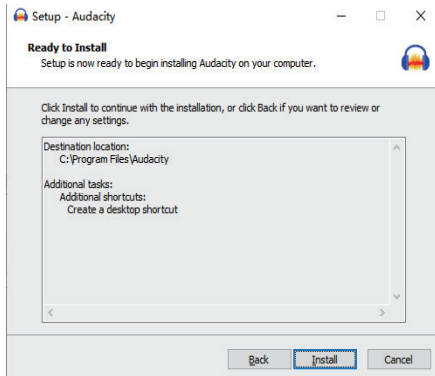
- Klikk på "Neste":
- Her kan du enten velge en annen plassering eller klikke på "Neste" for å fortsette (anbefales):



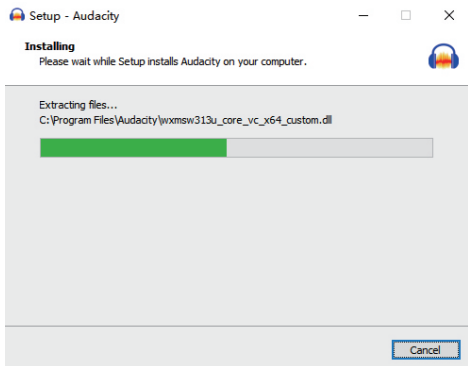
- Klikk på "Neste" for å fortsette:



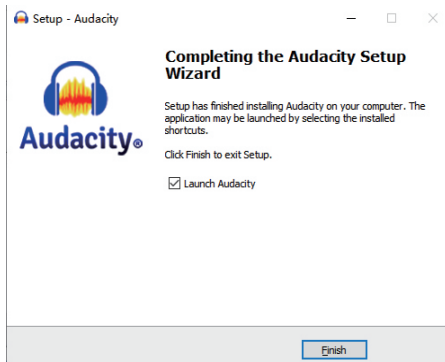
- Klikk på "Installer" for å fortsette:



- Programvaren begynner å installeres:



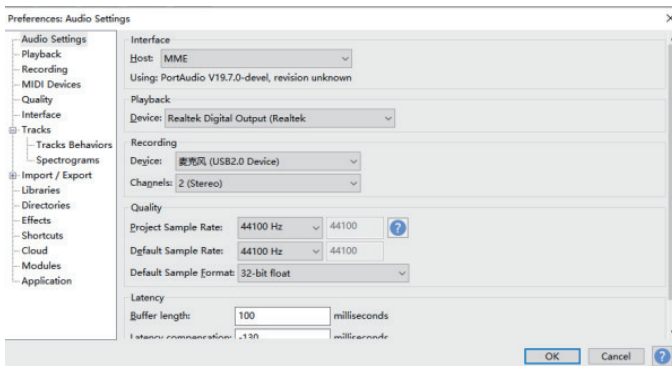
- Klikk på "Fullfør" for å fullføre installasjonen:



- Audacity skal starte automatisk, hvis ikke følger du neste sekvens:
- Audacity-ikonet vises nå på skrivebordet. Dobbeltklikk på det for å starte Audacity. Hvis det ikke vises noe ikon, går du til C-stasjonen under "Min datamaskin", klikker på "Programfiler" og deretter "Audacity". Høyreklikk på ikonet med den oransje ballen med hodetelefoner, og velg "Send til" og deretter "Skrivebord (opprett snarvei)".

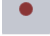
Bruke Audacity

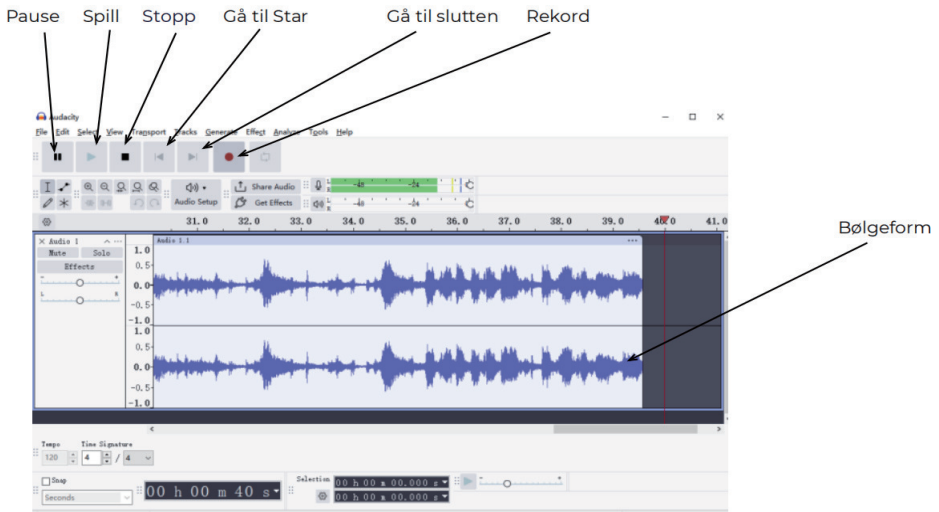
- Koble USB-kabelen til baksiden av enheten og den andre enden til en USB-port på datamaskinen.
- Kjør programvaren Audacity ved å dobbeltklikke på Audacity-ikonet.
- Før opptak klikker du på Rediger øverst på hovedsiden, og velger Innstillinger nederst i menyen for å åpne Innstillinger.
- I opptaksdelen av vinduet åpner du enhetsmenyen ved hjelp av pil ned på høyre side. Velg alternativet USB PnP Audio Device fra menyen Kryss også av i boksen ved siden av Software Play through (Spill av nytt spor mens det spilles inn).
- I den nederste boksen kan du angi antall opptakskanaler. 1 er Mono og 2 er Stereo, velg alternativet Stereo.
- Klikk på "OK" når alternativene er valgt



Innstillinger-vinduet

Innspilling til datamaskin ved hjelp av Audacity

- Start innspillingen som beskrevet ovenfor, og trykk på Record  øverst i Audacity-vinduet for å starte innspillingen til datamaskinen.
- Når du har spilt inn, bruker du transportkontrollene øverst på skjermen til å gå til start, spille av, spille inn, pause, stoppe og gå til slutten av bølgeformen som vist nedenfor:



- Bruk menyene File, Edit, View, Project, Generate, Effect og Analyze til å lagre, eksportere og manipulere musikken.
- MERK: Den blå bølgeformen skal ligge i Audacity-vinduet slik at toppene i den stopper like ved toppen og bunnen.
- Før du redigerer musikken, må den innspilte bølgeformen markeres.
- Du markerer bølgeformen ved å klikke med venstre museknapp på venstre side av bølgeformen (under L+R-kontrollene), slik at bølgeformen blir mørkere.
- Nå kan hele bølgeformen redigeres. Hvis det bare er en del av bølgeformen som skal redigeres (eller lagres), kan du markere den ønskede delen ved å plassere musen over begynnelsen av delen, holde venstre knapp nede og dra den over det ønskede området og slippe den når du har nådd slutten av den ønskede delen. Denne mørke delen vil nå være den eneste lyden som redigeres.
- Alternativt kan du klikke på EDIT-menyen øverst til venstre og deretter klikke på SELECT og velge mellom: All (hele bølgeformen), Start to Cursor eller Cursor to end.
- MERK: Etter at du har spilt inn til datamaskinen, kan det hende at USB-kabelen må tas ut av USB-porten for å kunne spille av senere fra datamaskinen.

Eksportere musikkfiler (.WAV)

- Når du har spilt inn og redigert musikken, må du lagre filene på datamaskinen. Det gjør du ved å klikke på fil og gå ned til fanen Eksporter som WAV.
- Klikk på dette, og du vil umiddelbart bli bedt om å oppgi filnavnet på den innspilte musikken, som lagres på den angitte plasseringen. Nå kan du enten notere deg mappen der musikken er lagret, eller lagre den i en mappe etter eget valg.
- Dette kan enten være en eksisterende mappe eller en ny mappe.

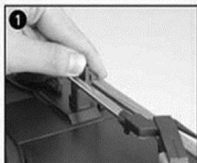
Eksportere musikkfiler (.Mp3)

- Når du har spilt inn og redigert musikken, må du lagre filene på datamaskinen. Dette gjør du ved å klikke på fil og gå ned til fanen Eksporter som Mp3.
- Klikk på dette, og du vil umiddelbart bli bedt om å oppgi filnavnet på den innspilte musikken, som lagres på den angitte plasseringen. Nå kan du enten notere deg mappen der musikken er lagret, eller lagre den i en mappe etter eget valg.
- Dette kan enten være en eksisterende mappe eller en ny mappe.

VEDLIKEHOLD

BYTTE UT PEKEPENNEN

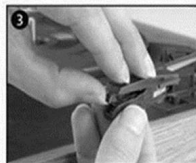
- Se figurene 1-8



rykk på armlåsen for å frigjøre tonearmen.



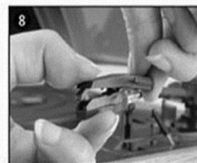
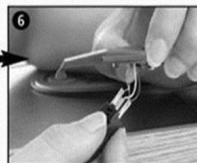
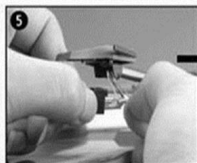
ta av hetten på patronen for å ta ut nålen.



løsne kassetten lett fra sokkelen



ta av lydledningen helt fra kassetten.

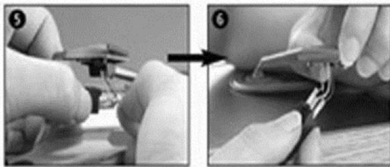


Sett inn den nye pekepennen, sett inn lydledningen og sett kassetten lett inn i kontakten.

MERK: Vær svært forsiktig når du utfører denne operasjonen, slik at du unngår å skade tonearmen og lydledningskablene.

INSTALLERE EN NY STYLUSKASSETT

- Se figur 5 og 6



NOTER

Vi anbefaler at du rengjør platene dine med en antistatisk klut for å få mest mulig glede av dem og for at de skal vare lenger.

Vi vil også påpeke at av samme grunn bør pennen skiftes ut med jevne mellomrom (ca. hver 250. time).

Støv stylusen av og til med en veldig myk børste dyppet i alkohol (børst fra baksiden til forsiden av kassetten).

NÅR DU TRANSPORTERER PLATESPILLEREN, MÅ DU IKKE GLEMME Å GJØRE DET:

- Sett beskyttelseshetten på pekepenen igjen.
- Lås tonearmen med spennet.

Vennligst merk at vi kan gjøre endringer på alle våre produkter uten forvarsel. Vi tar forbehold om eventuelle feil og mangler i denne manualen.

Produsentens navn eller varemerke, registreringsnummer og adresse	Shenzhen Shi Guangkaiyuan Technology Ltd. 91440300053998927W 2 floor, 41 Tiansheng Road, Tianliao Village, Gongming Street, Guangming, Shenzhen, Guangdong, P.R.C.
Modell-identifikasjon	GK/PS0100050EU
Inngangsspenning	100-240V
Inngang AC frekvens	50/60HZ
Utgangsspenning	5.0V
Utgangsstrøm	1.0A
Utgangseffekt	5.0W
Gjennomsnittlig aktiv effektivitet	74.66%
Effektivitet ved lav ladning (10%)	69.32%
Strømforbruk i ubelastet tilstand	0.06W

Vennligst merk at vi kan gjøre endringer på alle våre produkter uten forvarsel. Vi tar forbehold om eventuelle feil og mangler i denne manualen.

MED ENERETT, OPPHAVSRETT DENVER A/S



Elektrisk og elektronisk utstyr inneholder materialer, komponenter og stoffer som kan være farlig for din helse og for miljøet, hvis materialet (kassert elektrisk og elektronisk utstyr) ikke håndteres riktig.

Elektrisk og elektronisk utstyr er merket med en søppelbøtte med kryss over, som vist ovenfor. Dette symbolet betyr at elektrisk og elektronisk utstyr ikke må kastes sammen med annet husholdningsavfall, men skal avhendes separat.

Alle byer har opprettet innsamlingspunkter, hvor elektrisk og elektronisk utstyr kan enten leveres inn gratis på resirkuleringsstasjoner og innsamlingspunkter, eller samles inn fra husholdninger. Du kan få mer informasjon fra de lokale myndighetene i byen din.

Hermed erklærer Denver A/S at radioutstyrstypen VPL-120 er i overensstemmelse med direktiv 2014/53/EU. RED-overensstemmelseserklæringens fulle tekst kan man finne på følgende internettadresse: denver.eu, og klikk deretter på søkeikonet øverst på nettsiden. Tast inn modellnummeret: VPL-120. Gå deretter til produktsiden, så finner du RED-direktivet under nedlastinger/andre nedlastinger.

Informasjon om strømforbruk i standby-/av-modus og strømstyring for produkter som er i samsvar med Kommisjonsforordning (EU) 2023/826, finner du på følgende internettadresse: denver.eu. Klikk deretter på søkeikonet øverst på nettsiden. Skriv inn modellnummeret: VPL-120 og gå til siden.

DENVER A/S
Omega 5A, Soefte
DK-8382 Hinnerup
Danmark
www.denver.eu
www.facebook.com/denver.eu

Contact

Main contact point: contact.hq@denver.eu

Nordics

Headquarter
Denver A/S
Omega 5A, Soeften
DK-8382 Hinnerup
Denmark

Phone: **+45 86 22 61 00**
(Push "1" for support)

E-Mail
For technical questions, please write to:
support.hq@denver.eu

For all other questions please write to:
contact.hq@denver.eu

Benelux

DENVER BENELUX B.V.
Barwoutswaarder 13C+D
3449 HE Woerden
The Netherlands

Phone: **0900-3437623**
E-Mail: **support.nl@denver.eu**

Spain/Portugal

DENVER SPAIN S.A
Ronda Augustes y Louis Lumiere, n° 23 – nave
16
Parque Tecnológico
46980 PATERNA
Valencia (Spain)

Spain
Phone: **+34 960 046 883**
Mail: **support.es@denver.eu**

Portugal:
Phone: **+35 1255 240 294**
E-Mail: **denver.service@satfiel.com**

Germany

Denver Germany GmbH Service
Service Center
Max-Emanuel-Str. 4
94036 Passau

Phone: **+49 851 379 369 40**

E-Mail
support.de@denver.eu

Monday - Thursday 09:00 - 16:30
Friday 09:00 - 14:00

Austria

Lurf Premium Service GmbH
Deutschstrasse 1
1230 Wien

Phone: **+43 1 904 3085**
E-Mail: **denver@lurfservice.at**

Poland

LetMeRepair Poland sp. z o.o.

ul. Częstochowska 140
62-800 Kalisz

Phone: **62 75 38 092**
E-Mail: **denver-service@letmerepair.pl**

Godziny pracy: 8 – 18 (poniedziałek – piątek)

If your country is not listed above,
please write an email to
contact.hq@denver.eu



Denver A/S
Omega 5A, Soeften
DK-8382 Hinnerup
Denmark

denver.eu
facebook.com/denver.eu

