



Instruction Manual

VPL-120

www.denver.eu

12/2025



FR
Cet appareil
est recyclable

À DÉPOSER
EN MAGASIN



OU

À DÉPOSER
EN DÉCHÈTERIE



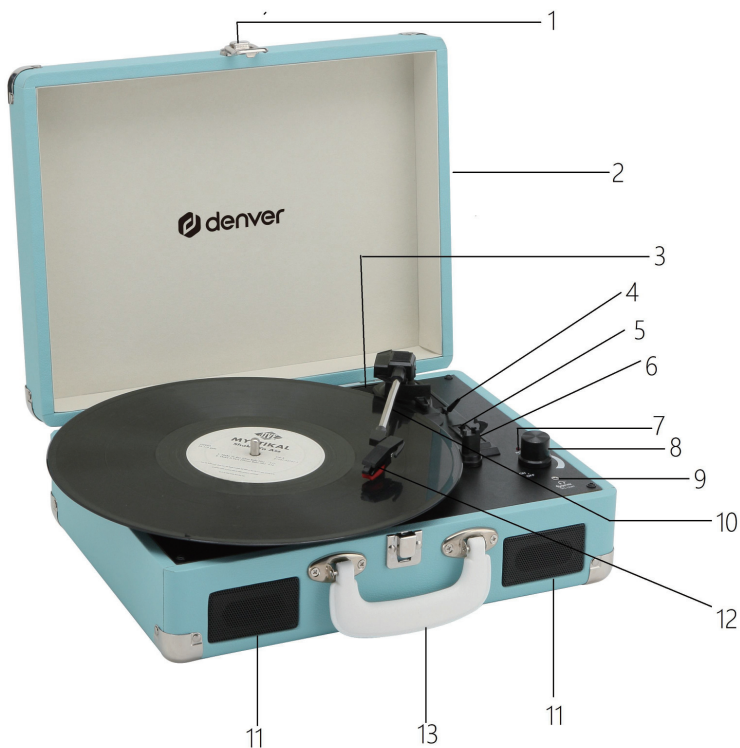
Points de collecte sur www.quefairemesdechets.fr
Privilégiez la réparation ou le don de votre appareil !

VEILIGHEIDSINFORMATIE

Lees de veiligheidsinstructies zorgvuldig door voordat u het product voor de eerste keer gebruikt en bewaar de instructies voor toekomstig gebruik.

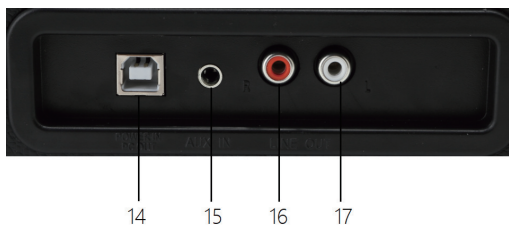
1. Dit product is geen speelgoed. Houd het buiten bereik van kinderen.
2. Houd het product buiten het bereik van kinderen en huisdieren om kauwen en inslikken te voorkomen.
3. De bedrijfs- en opslagtemperatuur van het product is van 0 °C tot 40 °C. Een te lage of te hoge temperatuur kan de werking beïnvloeden.
4. Open het product nooit. Elektrische onderdelen aan de binnenkant aanraken kan elektrische schokken veroorzaken. Reparaties of onderhoud mogen alleen worden uitgevoerd door gekwalificeerd personeel.
5. Niet blootstellen aan warmte, water, vocht of direct zonlicht!
6. Bescherm uw oren tegen te een te hoog geluidsniveau. Een hoog geluidsniveau kan uw oren beschadigen en kan leiden tot gehoorverlies.
7. Het apparaat is niet waterdicht. Als er water of vreemde voorwerpen het apparaat binnendringen, kan dit leiden tot brand of een elektrische schok. Stop onmiddellijk het gebruik, als er water of een vreemd voorwerp het apparaat binnendringt.
8. Alleen gebruiken met de meegeleverde adapter. De directe aansluitbare adapter wordt gebruikt om de stroom volledig af te sluiten en moet dus altijd gemakkelijk bereikbaar blijven. Zorg er dus voor dat er rondom het stopcontact voldoende ruimte is zodat het stopcontact gemakkelijk bereikbaar is.
9. Gebruik geen niet-originele accessoires samen met het apparaat, aangezien dit de werking van het apparaat kan verstoren.

BESCHRIJVING



1. Slot
2. Stofhoes
3. Adapter - Gebruik deze voor het afspelen van 45-toerenplaten met uitgesneden midden.
4. Toon armlift
5. Automatische stopregeling
6. Snelheidsselectie - Keuze uit drie snelheden: 33 1/3, 45, 78 toeren.
7. LED-indicator
8. Aan/uit-schakelaar / Volumeregeling
9. Hoofdtelefoonaansluiting
10. Toonarm
11. Spreker
12. Patroon
13. Draagbeugel

- 14. Voedingsingang / PC-uitgang
- 15. Aux in
- 16. Lijnuitgang R-kanaal
- 17. Lijnuitgang L-kanaal



- **Rode stekker in R/H kanaalingang.**
- **Witte stekker in L/H kanaalingang.**

EERSTE INSTALLATIE

NETAANSLUITING

Controleer of de netspanning van je huis overeenkomt met de bedrijfsspanning van het apparaat. Je toestel is klaar om aangesloten te worden op een netspanning van 5V DC adapter.

VERSTERKER AANSLUITING (indien nodig)

Hoewel je naar je nieuwe platenspeler kunt luisteren via de ingebouwde luidsprekers, wil je hem misschien aansluiten op je bestaande Hi Fi systeem. Sluit de audiostekkers met een RCA-kabel (niet meegeleverd) aan op de lijningang van je mixer of versterker.

Een plaat afspelen

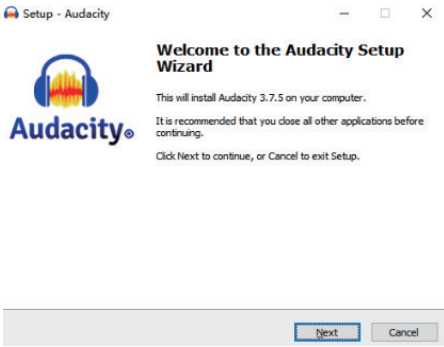
- Plaats de plaat van je keuze op de draaitafel. Vergeet indien nodig niet de adapter op de platenspeler te plaatsen.
- Kies de gewenste afspeelsnelheid met de snelheidskeuzeschakelaar tussen 33 1/3, 45 en 78 toeren.
- Zet de aan/uit-schakelaar aan, merk op dat hiermee ook het volume wordt
- Maak de toonarmvergrendeling los.
- Breng de arm lichtjes omhoog met je hand.
- Plaats de stylus verticaal over het eerste spoor van de plaat, de draaitafel begint automatisch te draaien.
- Zet de stylus langzaam neer op de plaat om af te spelen.
- Als een plaat aan het einde komt, zal de platenspeler automatisch stoppen als de auto-stopschakelaar op ON staat. Als de schakelaar in de uit-stand staat, zal hij blijven draaien totdat de toonarm teruggekeerd is naar de toonarmsteun.
- Til de toonarm op en leg hem op de steun als je klaar bent.
- Plaats de beschermkap terug op de naald en sluit de toonarmvergrendeling.
- Schakel de netvoeding uit.

DE SOFTWARE INSTALLEREN

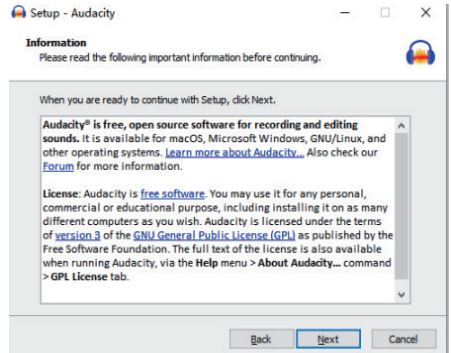
Ga naar www.audacityteam.org om Audacity-software te downloaden, Download zonder Muse Hub en volg de instructies. De software wordt dan automatisch als volgt geïnstalleerd:



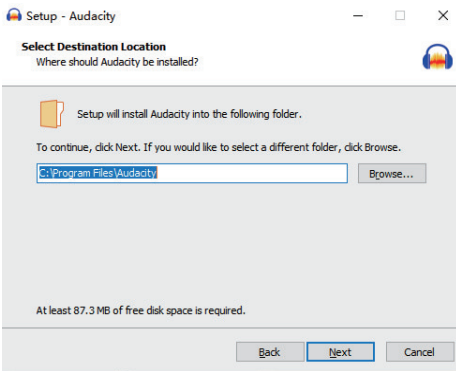
- Klik op 'Volgende'.



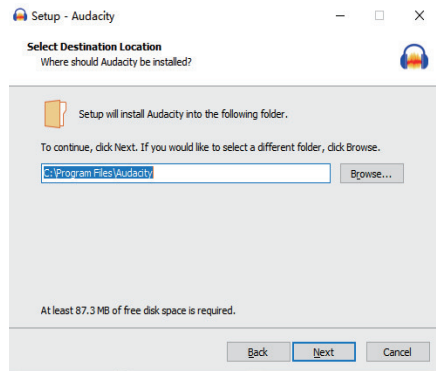
- Selecteer de optie 'Ik accepteer' en klik vervolgens op 'Volgende':



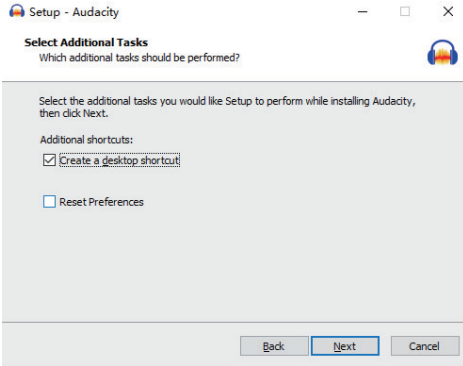
- Klik op 'Volgende':



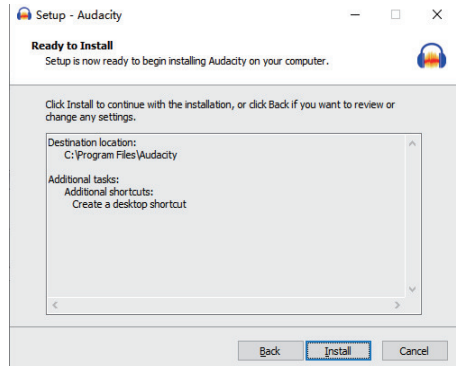
- Selecteer hier een andere locatie of klik op 'Volgende' om door te gaan (aanbevolen):



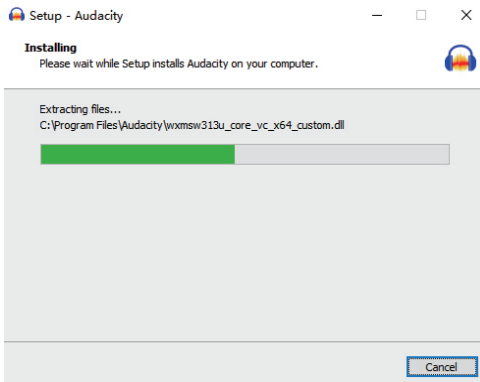
- Klik op 'Volgende' om verder te gaan:



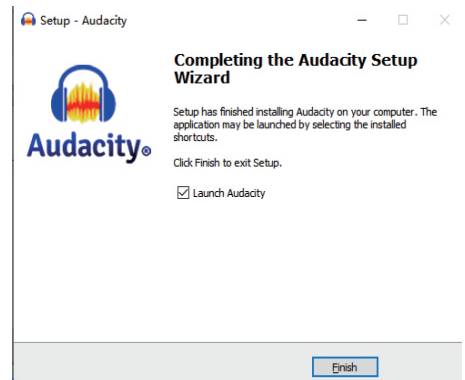
- Klik op 'Installeren' om verder te gaan:



- De software begint te installeren:



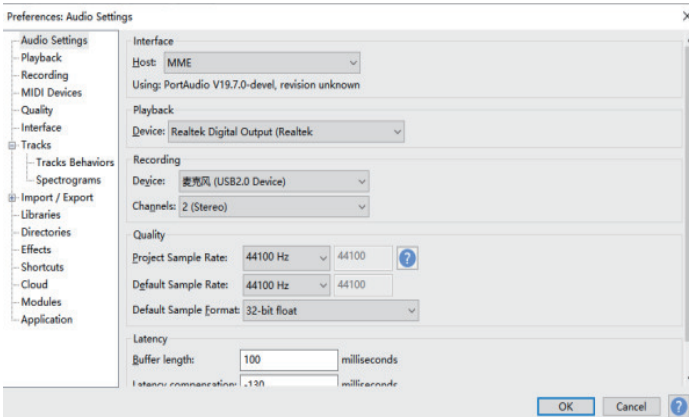
- Klik op 'Voltoeien' om de installatie te voltooien:



- Audacity zou automatisch moeten opstarten, zo niet, volg dan de volgende procedure:
- Het Audacity-pictogram staat nu op het bureaublad. Dubbelklik erop om Audacity te starten, als er geen pictogram verschijnt, ga dan naar de 'C'-schijf onder 'Deze computer', klik op 'Program files' en vervolgens op 'Audacity'. Klik met de rechtermuisknop op het pictogram 'oranje bal met koptelefoon' en selecteer 'Verzenden naar' en vervolgens 'Bureaublad (snelkoppeling maken)'.

Audacity gebruiken

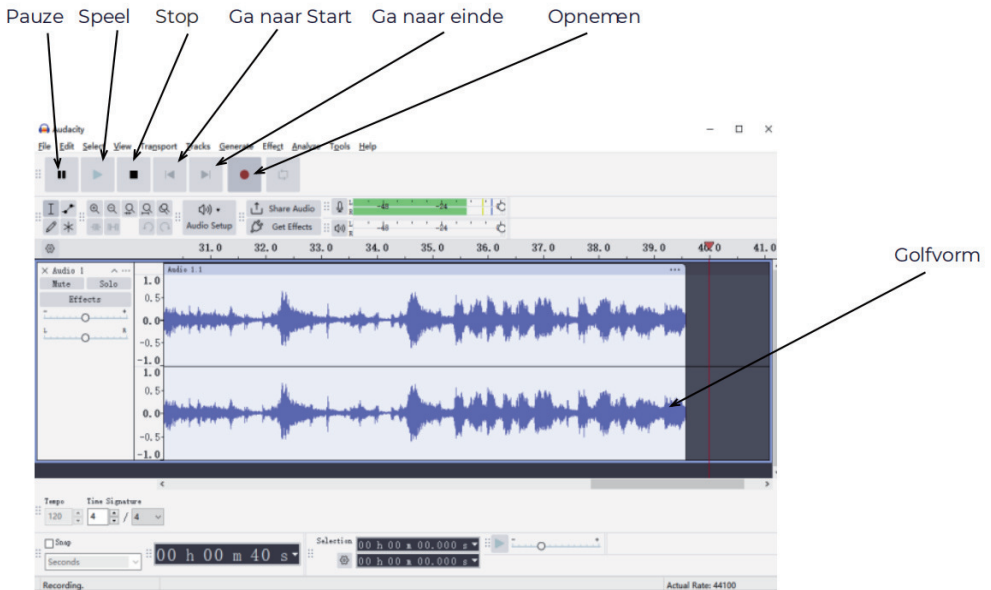
- Sluit de USB-kabel aan op de achterkant van het apparaat en het andere uiteinde op een USB-poort van je computer.
- Start de Audacity-software door te dubbelklikken op het Audacity-pictogram.
- Klik voor de opname op Bewerken bovenaan de hoofdpagina; selecteer Voorkeuren onderaan het menu dat Voorkeuren opent.
- Open in het opnamegedeelte van het venster het menu Apparaat met de pijl omlaag aan de rechterkant. Selecteer de optie USB PnP Audio Device in het menu. Vink ook het vakje naast Software Play through (Nieuwe track afspelen tijdens het opnemen) aan.
- In het onderste vakje kan het aantal opnamekanalen worden ingesteld, 1 is Mono en 2 is Stereo, selecteer de optie Stereo.
- Klik op 'OK' zodra de opties zijn geselecteerd:



Voorkeurenvenster

Opnemen naar computer met Audacity

- Start het afspelen van de opname zoals hierboven beschreven en druk op Record  boven in het Audacity-venster om de opname op de computer te starten.
- Eenmaal opgenomen gebruik je de transportregelaars bovenaan het scherm om naar start te gaan, af te spelen, op te nemen, te pauzeren, te stoppen en naar het einde van de golfvorm te gaan, zoals hieronder:



- Gebruik de menu's Bestand, Bewerken, Beeld, Project, Genereren, Effect en Analyse om je muziek op te slaan, te exporteren en te manipuleren.
- **OPMERKING:** de blauwe golfvorm moet zo in het Audacity-venster staan dat de pieken kort bij de boven- en onderkant stoppen.
- Voordat je je muziek bewerkt, moet je de opgenomen golfvorm markeren.
- Om uw golfvorm te markeren, klikt u met de linkermuisknop op de linkerkant van de golfvorm (onder de L+R regelaars) en de golfvorm wordt donkerder.
- Op dit punt kan de hele golfvorm bewerkt worden. Als echter slechts een deel van de golfvorm bewerkt (of opgeslagen) moet worden, kan het gewenste deel gemarkeerd worden door de muis boven het begin van het deel te plaatsen, de linkerknop ingedrukt te houden en over het gewenste deel te slepen. Deze verduisterde sectie zal nu de enige audio zijn die wordt bewerkt.
- U kunt ook op het menu EDIT linksboven klikken en vervolgens op SELECT en kiezen uit: All (hele golfvorm), Start to Cursor of Cursor to end.
- **OPMERKING:** na het opnemen op de computer moet de USB-kabel mogelijk uit de USB-poort worden verwijderd om later afspelen vanaf de computer mogelijk te maken.

Muziekbestanden exporteren (.WAV)

- Nadat je je muziek hebt opgenomen en bewerkt, moet je je bestanden opslaan op de computer. Om dit te doen, klik je op bestand en ga je naar de tab Exporteren als WAV.
- Klik hierop en je wordt meteen gevraagd om de bestandsnaam van de opgenomen muziek die wordt opgeslagen op de aangegeven locatie. Noteer nu de map waarin je muziek is opgeslagen of sla het op in een map naar keuze.
- Dit kan een bestaande of een nieuwe map zijn.

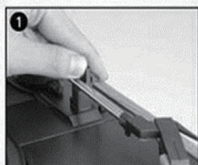
Uw muziekbestanden exporteren (.Mp3)

- Nadat u uw muziek hebt opgenomen en bewerkt, moet u uw bestanden opslaan op de computer. Om dit te doen klikt u op bestand en gaat u naar de tab Exporteren als Mp3.
- Klik hierop en je wordt meteen gevraagd om de bestandsnaam van de opgenomen muziek, die wordt opgeslagen op de aangegeven locatie. Noteer nu de map waarin je muziek is opgeslagen of sla het op in een map naar keuze.
- Dit kan een bestaande of een nieuwe map zijn.

ONDERHOUD

DE STYLUS VERVANGEN

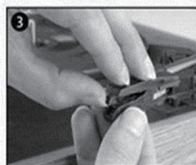
- Raadpleeg de figuren 1-8



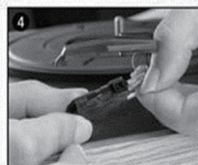
Druk op de armvergrendeling om de toonarm los te maken.



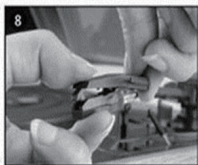
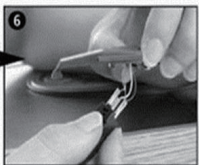
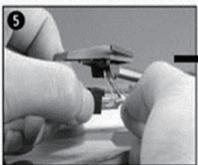
Verwijder de dop van de cartridge om de naald bloot te leggen.



Haal de cartridge voorzichtig los van de aansluiting.



Verwijder de audioliijn volledig van de patronen.

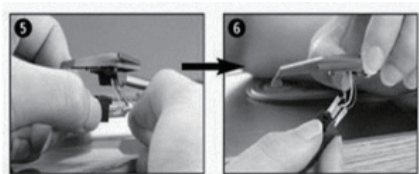


Plaats de nieuwe naald, breng de audioliijn op de juiste manier in en installeer de cartridge voorzichtig op de aansluiting.

OPMERKING: Wees uiterst voorzichtig tijdens het uitvoeren van deze handeling om schade aan de toonarm en audioliijndraden te voorkomen.

EEN NIEUW STYLUSPATROON INSTALLEREN

- Raadpleeg de afbeeldingen 5 en 6



OPMERKINGEN

We adviseren je om je platen schoon te maken met een antistatische doek, zodat je er optimaal plezier van hebt en ze lang meegaan.

We willen er ook op wijzen dat je stylus om dezelfde reden regelmatig moet worden vervangen (ongeveer elke 250 uur).

Stof de stylus af en toe af met een zeer zachte borstel gedoopt in alcohol (borstel van achter naar voor over de cartridge)

VERGEET NIET OM UW PLATENSPELER TE VERVOEREN:

- Plaats het beschermkapje terug op de stylus.
- Vergrendel de toonarm met de beugel.

Opmerking - Alle producten zijn onderworpen aan wijzigingen zonder enige aankondiging. Fouten en omissies in de gebruiksaanwijzing voorbehouden.

Naam of handelsmerk, handelsregistratienummer en adres van de fabrikant	Shenzhen Shi Guangkaiyuan Technology Ltd. 91440300053998927W 2 floor, 41 Tiansheng Road, Tianliao Village, Gongming Street Guangming Shenzhen, Guangdong, P.R.C.
Modelidentificatie	GKYP50100050EU
Ingangsspanning	100-240V
AC-ingangsfrequentie	50/60HZ
Uitgangsspanning	5.0V
Uitgangsstroom	1.0A
Uitgangsvermogen	5.0W
Gemiddelde actieve efficiëntie	74.66%
Efficiëntie bij lage belasting (10%)	69.32%
Stroomverbruik bij nullast	0.06W