



Instruction Manual

VPL-120

www.denver.eu

12/2025

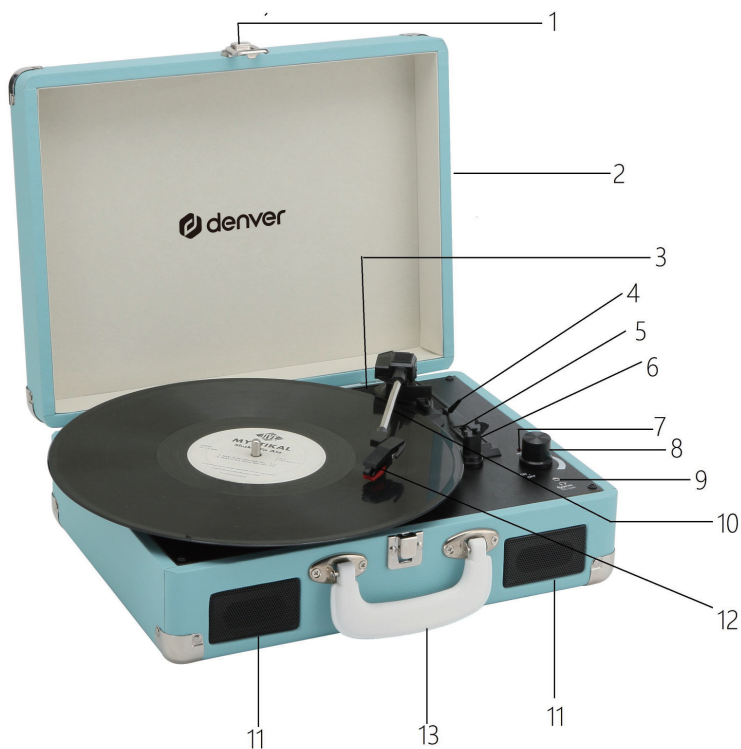


INFORMACIÓN SOBRE SEGURIDAD

Lea detenidamente estas instrucciones de seguridad antes de usar el producto por primera vez y guarde las instrucciones como referencia futura.

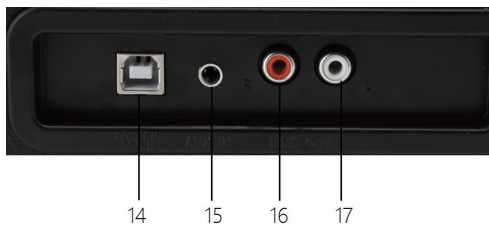
1. Este producto no es un juguete. Manténgalo fuera del alcance de los niños.
2. Mantenga el producto fuera del alcance de los niños y mascotas para evitar que lo mastiquen o se lo traguen.
3. La temperatura de almacenamiento y de funcionamiento del producto es de 0 grados Celsius a 40 grados Celsius. Una temperatura superior o inferior a esta puede afectar al funcionamiento.
4. Nunca abra el producto. Tocar las partes electrónicas del interior puede provocar una descarga eléctrica. Las reparaciones o el mantenimiento debe realizarlo únicamente personal cualificado.
5. ¡No la exponga al calor, agua, humedad o luz solar directa!
6. Protéjase los oídos frente a un volumen alto. Un volumen elevado puede dañar los oídos y se arriesga a una pérdida auditiva.
7. La unidad no es impermeable. Si entra en la unidad agua o un objeto extraño, se puede provocar que haya un incendio o una descarga eléctrica. Si entra en la unidad agua o un objeto extraño, detenga su uso inmediatamente.
8. Usar solo únicamente con el adaptador que se suministra. El adaptador de enchufe directo se usa como un dispositivo de desconexión y debe permanecer fácilmente accesible. Asegúrese de que hay espacio alrededor de la toma de alimentación para disponer de un acceso fácil.
9. No use accesorios no originales con el producto ya que esto puede provocar una funcionalidad anormal del producto.

DESCRIPCIÓN



1. Cerradura
2. Cubierta antipolvo
3. Adaptador - Utilicelo cuando reproduzca discos de 45 rpm con centros recortados.
4. Elevación de brazos
5. Control de parada automática
6. Selección de velocidad - Tres velocidades a elegir: 33 1/3, 45, 78 rpm.
7. Indicador LED de encendido
8. Interruptor de encendido / Control de volumen
9. Toma de auriculares
10. Brazo de tono
11. Altavoz
12. Cartucho
13. Asa de transporte

- 14. Entrada de alimentación / Salida de PC
- 15. Entrada auxiliar
- 16. Salida de línea canal R
- 17. Salida de línea canal L



- **Enchufe rojo en la entrada del canal R/H.**
- **Enchufe blanco en la entrada del canal L/H.**

CONFIGURACIÓN INICIAL

CONEXIÓN A LA RED

Asegúrese de que la tensión de red de su hogar se corresponde con la tensión de funcionamiento de la unidad. La unidad está lista para conectarse a un adaptador de corriente de 5 V CC.

CONEXIÓN DEL AMPLIFICADOR (si es necesario)

Aunque puede escuchar su nuevo giradiscos utilizando los altavoces incorporados, es posible que desee conectarlo a su sistema Hi Fi existente. Conecte las clavijas de audio a la entrada de línea de su mezclador o amplificador mediante un cable RCA (no suministrado).

Reproducir un disco

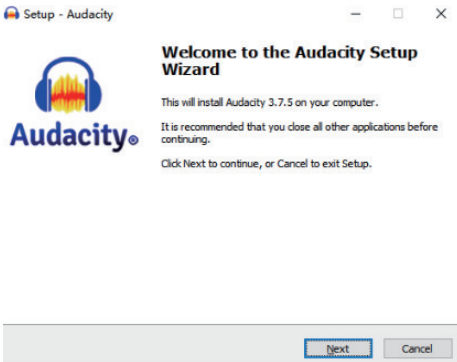
- Coloque el disco de su elección en el plato giratorio. Si es necesario, no olvide colocar el adaptador en el eje del disco.
- Elija la velocidad de reproducción deseada mediante el selector de velocidad entre 33 1/3, 45 y 78rpm.
- Encienda el interruptor giratorio de encendido, tenga en cuenta que también controla el volumen.
- Suelte el bloqueo del brazo de tono.
- Levanta ligeramente el brazo con la mano.
- Coloque la aguja verticalmente sobre la primera pista del disco, el tocadiscos empezará a girar automáticamente.
- Baja la aguja lentamente sobre el disco a reproducir.
- Cuando un disco llega a su fin, el giradiscos se detendrá automáticamente si el interruptor de parada automática está en la posición ON. Si el interruptor está en la posición de apagado, el giradiscos seguirá girando hasta que el brazo de tono vuelva al soporte del brazo de tono.
- Levante el brazo de tono y colóquelo en el reposabrazos cuando haya terminado.
- Vuelva a colocar la tapa protectora en el palpador y cierre el bloqueo del brazo de tono.
- Desconecte la alimentación de la red.

INSTALACIÓN DEL SOFTWARE

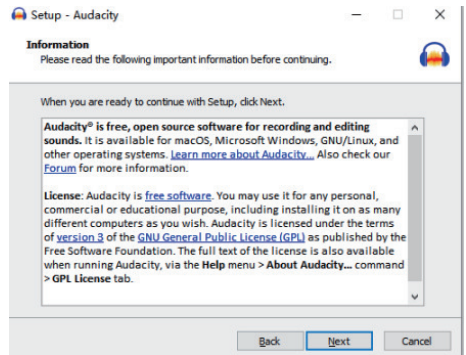
Visite www.audacityteam.org para descargar el software Audacity, Descárguelo sin Muse Hu b y siga las instrucciones. El software se instalará automáticamente de la siguiente manera:



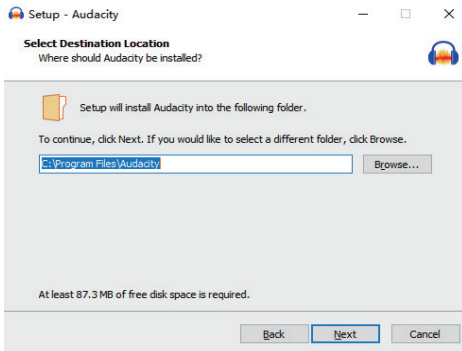
- Haga clic en "Siguiente".



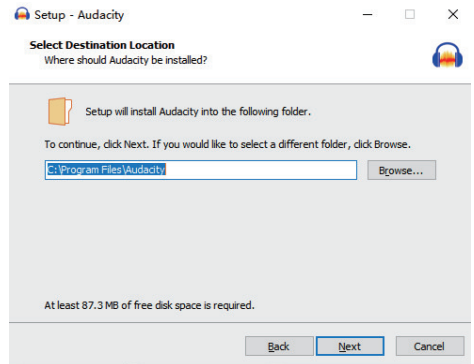
- Seleccione la opción "Acepto" y haga clic en "Siguiente":



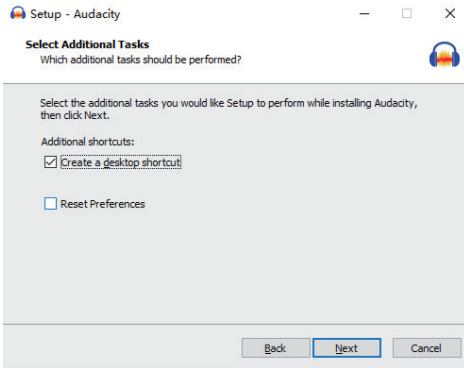
- Haga clic en "Siguiente":



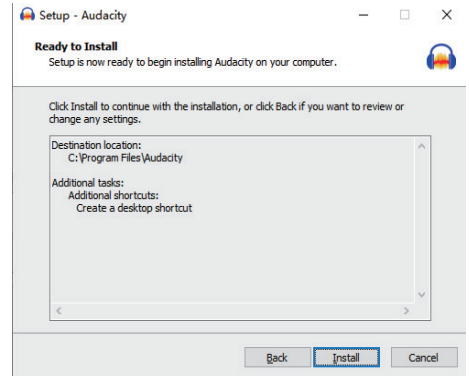
- Seleccione aquí otra ubicación o haga clic en "Siguiente" para continuar (recomendado):



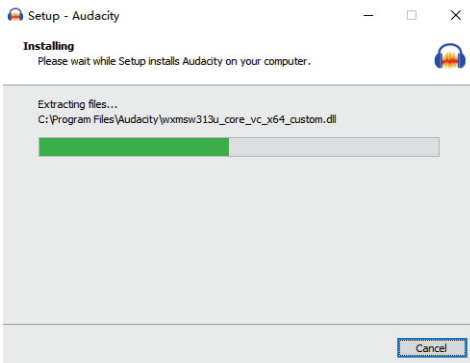
- Haga clic en "Siguiente" para continuar:



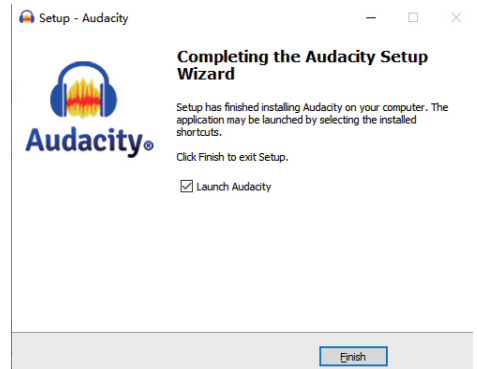
- Haga clic en "Instalar" para continuar:



- El software comenzará a instalarse:



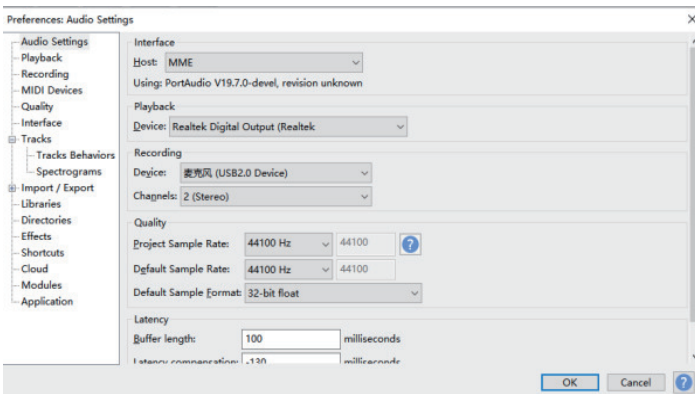
- Haga clic en "Finalizar" para completar la instalación:



- Audacity debería iniciarse automáticamente, si no sigue la siguiente secuencia:
- El icono de Audacity aparecerá ahora en el escritorio, haga doble clic en él para iniciar Audacity, si no aparece un icono, vaya a la unidad 'C' en 'Mi PC', haga clic en 'Archivos de programa' y luego en 'Audacity'. Haga clic con el botón derecho del ratón en el icono de la "bola naranja con auriculares" y seleccione "Enviar a" y, a continuación, "Escritorio (crear acceso directo)".


Uso de Audacity

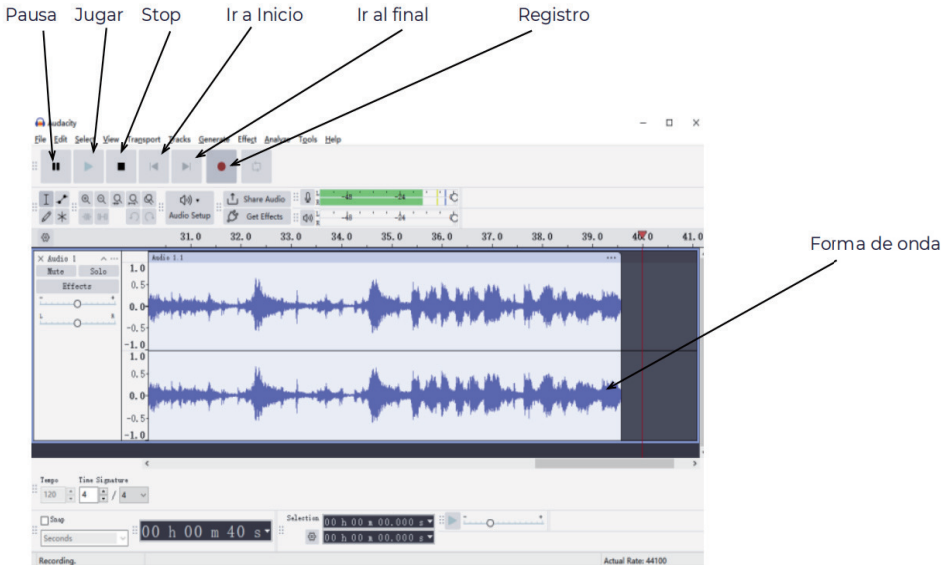
- Conecta el cable USB a la parte posterior de la unidad y el otro extremo a un puerto USB de tu ordenador.
- Ejecute el software Audacity haciendo doble clic en el icono Audacity.
- Antes de grabar, haga clic en Editar en la parte superior de la página principal; seleccione Preferencias en la parte inferior del menú, lo que abrirá Preferencias.
- En la parte de grabación de la ventana, abra el menú Dispositivo utilizando la flecha hacia abajo situada a la derecha. Seleccione la opción USB PnP Audio Device del menú. Marque también la casilla junto a Software Play through (Reproducir nueva pista mientras se graba).
- La casilla inferior permite configurar el número de canales de grabación, 1 es Mono y 2 es Estéreo, seleccione la opción Estéreo.
- Haga clic en "Aceptar" una vez seleccionadas las opciones:



Ventana de preferencias

Grabación en el ordenador con Audacity

- Inicie la reproducción de la grabación como se ha descrito anteriormente y pulse Grabar  en la parte superior de la ventana de Audacity para iniciar la grabación en el ordenador.
- Una vez grabada, utilice los controles de transporte de la parte superior de la pantalla para ir al inicio, reproducir, grabar, pausar, detener e ir al final de la onda, como se indica a continuación:



- Utiliza los menús Archivo, Editar, Ver, Proyecto, Generar, Efecto y Analizar para guardar, exportar y manipular tu música.
- NOTA: la forma de onda azul debe situarse en la ventana de Audacity de tal manera que sus picos se detengan en la parte superior e inferior.
- Antes de editar tu música, deberás resaltar la forma de onda grabada.
- Para resaltar su forma de onda, haga clic con el botón izquierdo del ratón en la parte izquierda de la forma de onda (debajo de los controles L+R) y la forma de onda se oscurecerá.
- En este punto se puede editar toda la forma de onda. Sin embargo, si sólo necesita editar (o guardar) una sección de la forma de onda, puede resaltar la sección deseada colocando el ratón sobre el principio de la sección, manteniendo pulsado el botón izquierdo y arrastrándolo sobre el área deseada, y soltándolo cuando llegue al final de la sección deseada. Esta sección oscurecida será ahora el único audio que se editará.
- Alternativamente, haga clic en el menú EDITAR en la parte superior izquierda y, a continuación, haga clic en SELECCIONAR y elija entre: Todo (toda la forma de onda), Inicio hasta el cursor o Cursor hasta el final.
- NOTA: después de grabar en el ordenador, es posible que tenga que retirar el cable USB del puerto USB para poder reproducir más tarde desde el ordenador.

Exportación de archivos de música (.WAV)

- Una vez que hayas grabado y editado tu música, tendrás que guardar los archivos en el ordenador. Para ello, haz clic en Archivo y desplázate hacia abajo hasta la pestaña Exportar como WAV.
- Haga clic en esta opción y se le pedirá el nombre de archivo de la música grabada, que se guardará en la ubicación indicada. En este punto, anota la carpeta en la que se guarda la música o guárdala en una carpeta de tu elección.
- Puede ser una carpeta existente o una nueva.

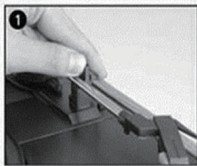
Exportar tus archivos de música (.Mp3)

- Una vez que hayas grabado y editado tu música, tendrás que guardar tus archivos en el ordenador. Para ello, haz clic en Archivo y desplázate hasta la pestaña Exportar como Mp3.
- Haga clic en este botón y se le pedirá el nombre de archivo de la música grabada, que se guardará en la ubicación indicada. En este punto, anota la carpeta en la que se guarda la música o guárdala en una carpeta de tu elección.
- Puede ser una carpeta existente o una nueva.

MANTENIMIENTO

SUSTITUCIÓN DEL LÁPIZ ÓPTICO

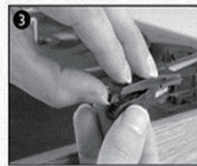
- Consulte las figuras 1-8



empuje el bloqueo del brazo para liberar el brazo de tono.



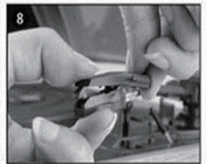
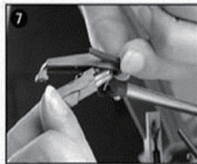
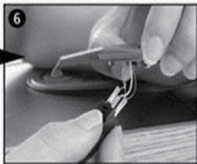
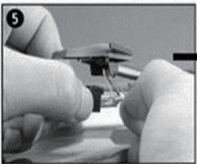
quitar el tapón del cartucho para exponer la aguja.



separe ligeramente el cartucho del zócalo.



quitar completamente la línea de audio de los cartuchos.

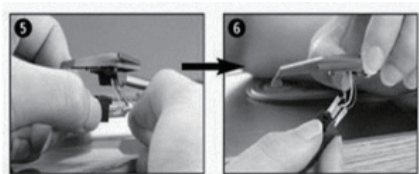


Introduzca la nueva aguja, inserte la línea de audio correspondiente e instale ligeramente el cartucho en el zócalo.

NOTA: Tenga mucho cuidado al realizar esta operación para evitar dañar el brazo de tono y los cables de la línea de audio.

INSTALACIÓN DE UN NUEVO CARTUCHO DE AGUJA

- Consulte las figuras 5 y 6



NOTAS

Le aconsejamos que limpie sus discos con un paño antiestático para disfrutar al máximo de ellos y hacer que duren.

Por la misma razón, conviene sustituir periódicamente la aguja (aproximadamente cada 250 horas).

Quite el polvo de la aguja de vez en cuando con un cepillo muy suave humedecido en alcohol (cepillando de atrás hacia delante del cartucho).

CUANDO TRANSPORTE SU TOCADISCOS NO OLVIDE:

- Vuelva a colocar la tapa protectora en el palpador.
- Bloquee el brazo de tono con la abrazadera.

Aviso: - Todos los productos pueden estar sujetos a cambios técnicos sin previo aviso.

Además, nos reservamos el derecho de corregir errores y omisiones en el manual.

Nombre o marca, número de registro comercial y dirección del fabricante	Shenzhen Shi Guangkaiyuan Technology Ltd. 91440300053998927W 2 floor, 41 Tiansheng Road, Tianliao Village, Congming Street Guangming Shenzhen, Guangdong, P.R.C.
Identificador de modelo	GKYP50100050EU
Tensión de entrada	100-240V
Frecuencia CA de entrada	50/60HZ
Tensión de salida	5,0V
Corriente de salida	1,0A
Potencia de salida	5,0W
Eficacia activa promedio	74,66%
Eficiencia con poca carga (10 %)	69,32%
Consumo energético sin carga	0,06W