



# Instruction Manual

## VPL-120

[www.denver.eu](http://www.denver.eu)

12/2025



FR

Cet appareil  
est recyclable

À DÉPOSER  
EN MAGASIN



OU

À DÉPOSER  
EN DÉCHÈTERIE



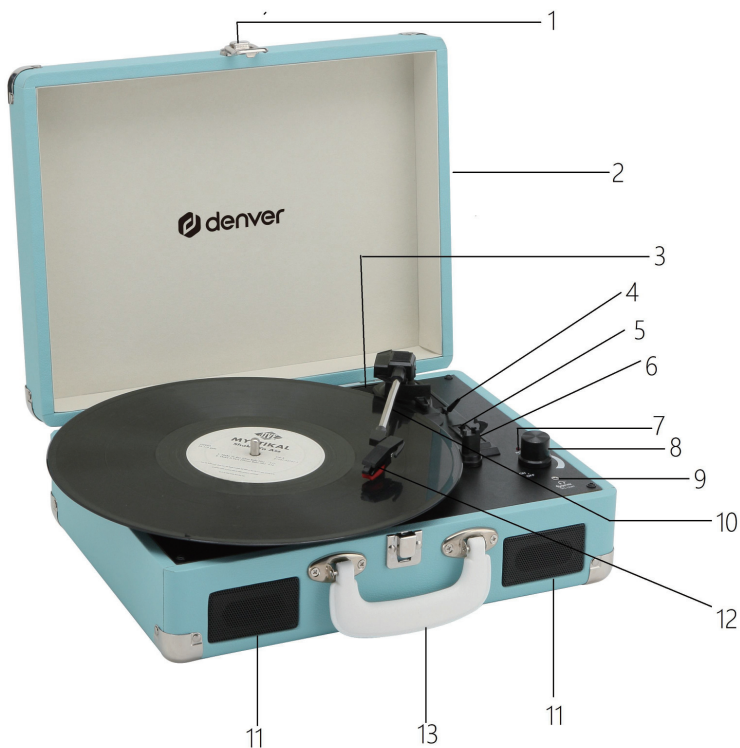
Points de collecte sur [www.quefairedesdechets.fr](http://www.quefairedesdechets.fr)  
Privilégiez la réparation ou le don de votre appareil !

# INFORMAÇÃO DE SEGURANÇA

Leia atentamente as instruções de segurança antes de utilizar o produto pela primeira vez e guarde-as para referência futura.

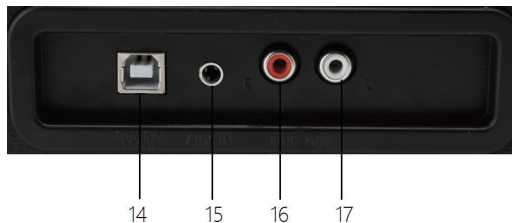
1. Este produto não é um brinquedo. Mantenha-o afastado do alcance das crianças.
2. Mantenha o produto fora do alcance das crianças e de animais de estimação, para evitar ingestão ou que roam.
3. A temperatura de funcionamento e de armazenamento é entre 0 graus Celsius e 40 graus Celsius. Abaixo e acima destas temperaturas poderá afetar a função.
4. Nunca abra o produto. Tocar nas partes elétricas no interior poderá causar choque elétrico. As reparações ou manutenções apenas devem ser realizadas por pessoal qualificado.
5. Não expor a calor, água, humidade ou luz solar direta!
6. Proteja os seus ouvidos de volumes elevados. Volumes elevados podem danificar os seus ouvidos e apresentam risco de perda auditiva.
7. A unidade não é à prova de água. Se entrar água ou objetos estranhos na unidade, poderá resultar em fogo ou choque elétrico. Se entrar água ou um objeto estranho na unidade, pare imediatamente de a usar
8. Use apenas com o adaptador fornecido. O adaptador de plug-in directo é utilizado como dispositivo de desligamento, pelo que o dispositivo de desligamento deverá ficar pronto a ser usado. Por isso, certifique-se de que existe espaço ao redor da tomada elétrica para um acesso facilitado.
9. Não utilize acessórios não originais com o produto, pois poderá afetar o funcionamento normal do produto.

# DESCRIÇÃO



1. Bloqueio
2. Capa de pó
3. Adaptador - Utilize-o quando reproduzir discos de 45 rpm com centros recortados.
4. Elevação do braço tonificado
5. Controlo de paragem automática
6. Seleção de velocidade - Três velocidades à escolha: 33 1/3, 45, 78 rpm.
7. LED indicador de alimentação
8. Interruptor de alimentação / Controlo de volume
9. Tomada para auscultadores
10. Braço de tom
11. Orador
12. Cartucho
13. Pega de transporte

- 14. Entrada de alimentação / Porta de saída do PC
- 15. Aux in
- 16. Saída de linha do canal R
- 17. Saída de linha do canal L



- **Ficha vermelha na entrada do canal R/H.**
- **Ficha branca na entrada do canal L/H.**

## CONFIGURAÇÃO INICIAL

### LIGAÇÃO À REDE ELÉCTRICA

Certifique-se de que a tensão de rede da sua casa corresponde à tensão de funcionamento do aparelho. O seu aparelho está pronto a ser ligado a uma tensão de rede de um adaptador de 5V DC.

### LIGAÇÃO DO AMPLIFICADOR (se necessário)

Embora possa ouvir o seu novo gira-discos utilizando os altifalantes incorporados, pode desejar ligá-lo ao seu sistema Hi Fi existente. Ligue as fichas de áudio à entrada Line da sua mesa de mistura ou amplificador utilizando um cabo RCA (não fornecido)

### Reproduzir um disco

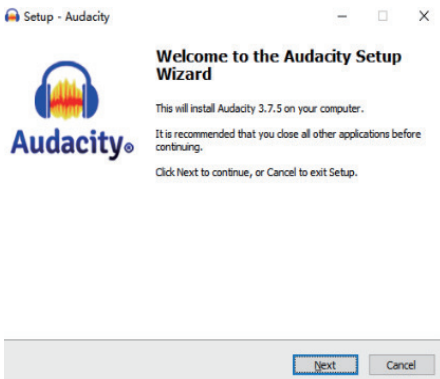
- Coloque o disco da sua escolha no gira-discos. Se necessário, não se esqueça de colocar o adaptador no eixo do disco.
- Escolha a velocidade de reprodução desejada utilizando o interruptor de seleção de velocidade entre 33 1/3, 45 e 78 rpm.
- Ligue o interruptor de alimentação rotativo, note que este também controla o volume.
- Solte o bloqueio do braço de tonalidade.
- Levante ligeiramente o braço com a mão.
- Coloque a agulha verticalmente sobre a primeira faixa do disco, o gira-discos começará a rodar automaticamente.
- Pousar a caneta lentamente sobre o disco a reproduzir.
- Quando um disco chega ao fim, o gira-discos pára automaticamente se o interruptor de paragem automática estiver na posição ON. Se o interruptor estiver na posição off, o gira-discos continuará a girar até que o braço de leitura seja colocado no descanso do braço de leitura.
- Levante o braço de tonalidade e coloque-o no descanso quando terminar.
- Volte a colocar a tampa de proteção na agulha e feche o bloqueio do braço de leitura.
- Desligar a alimentação eléctrica da rede.

# INSTALAR O SOFTWARE

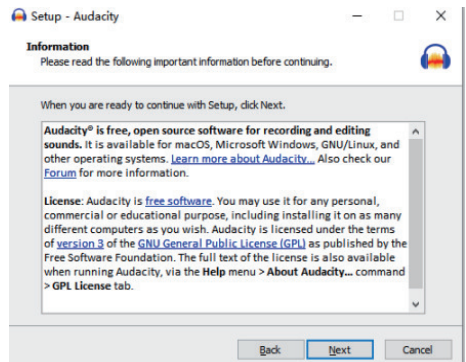
Visite [www.audacityteam.org](http://www.audacityteam.org) para descarregar o software Audacity, Faça o download sem o Muse hub e siga as instruções. O software será instalado automaticam ente da seguinte form a:



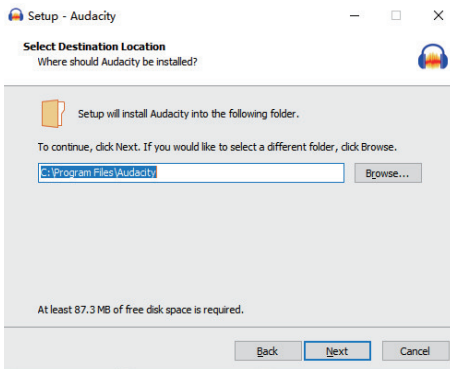
- Clique em "Seguinte"



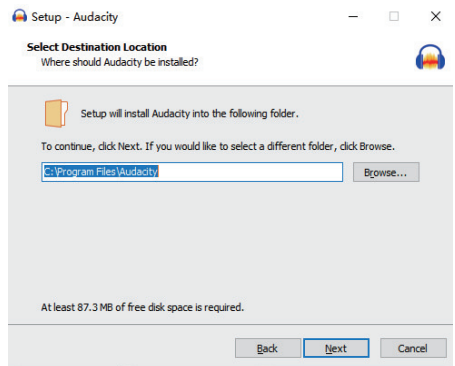
- Selecciona a opção "Aceito" e clique em "Seguinte":



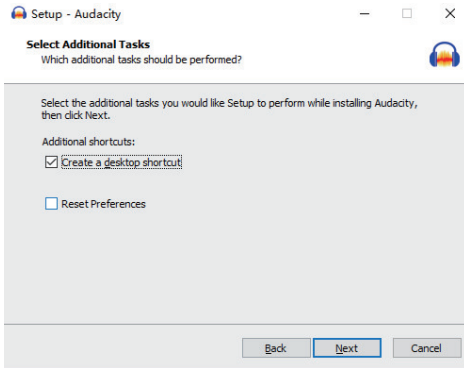
- Clique em "Seguinte":



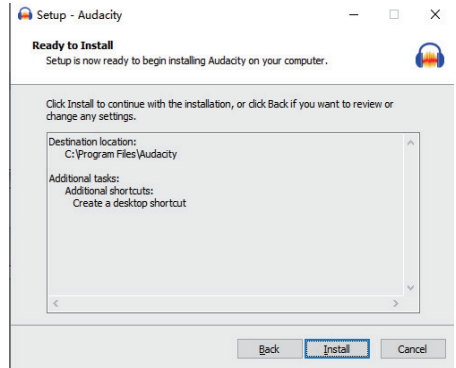
- Aqui pode seleccionar outra localização ou clicar em "Seguinte" para continuar (recomendado):



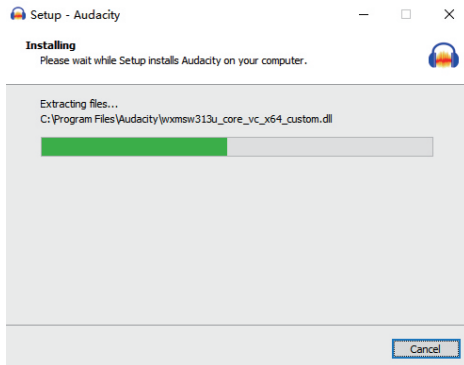
- Clique em "Seguinte" para continuar:



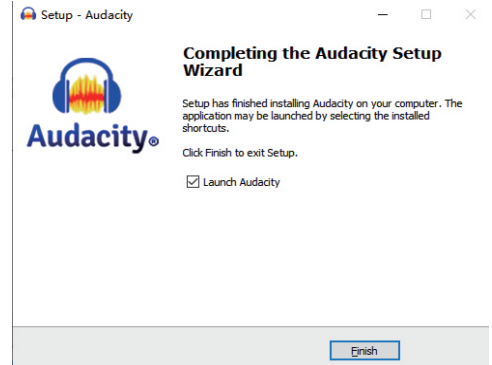
- Clique em "Instalar" para continuar:



- O software começa a ser instalado:



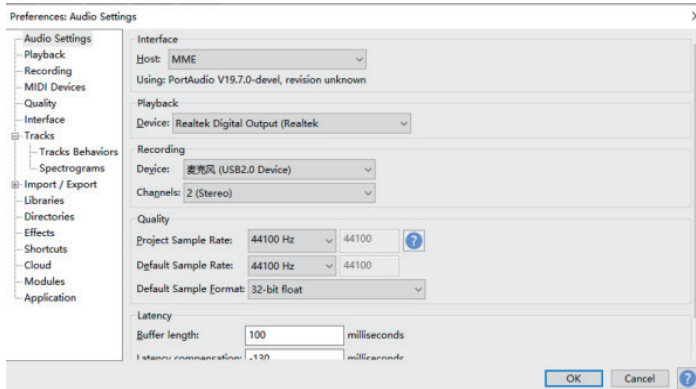
- Clique em "Finish" (Concluir) para concluir a instalação:



- O Audacity deve iniciar-se automaticamente, caso contrário, siga a sequência seguinte:
- O ícone do Audacity será agora visto no ambiente de trabalho, faça duplo clique nele para iniciar a execução do Audacity. Se não aparecer um ícone, vá para a unidade "C" em "O meu computador", clique em "Ficheiros de programas" e depois em "Audacity". Clique com o botão direito do rato no ícone da "bola laranja com auscultadores" e seleccione "Enviar para" e depois "Ambiente de trabalho (criar atalho)".


# Utilizar o Audacity

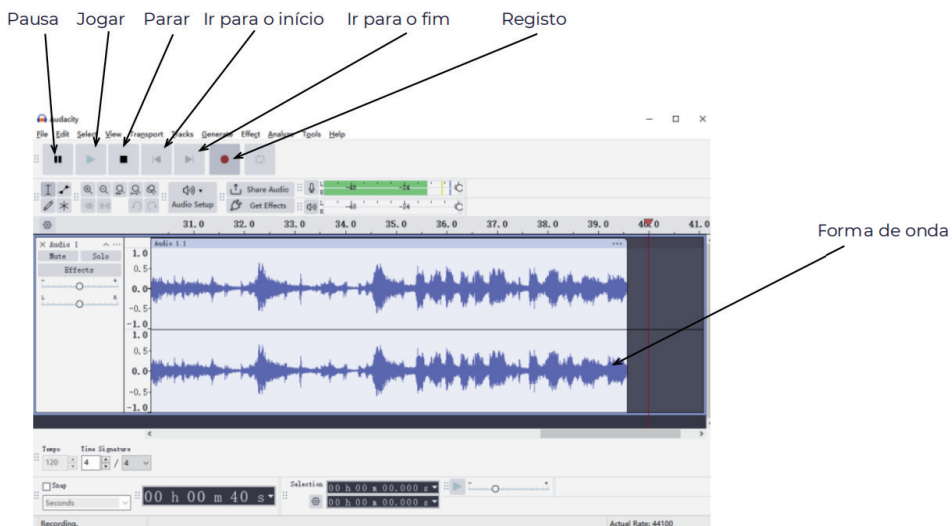
- Ligue o cabo USB à parte de trás da unidade e a outra extremidade a uma porta USB do seu computador.
- Execute o software Audacity fazendo duplo clique no ícone do Audacity.
- Antes de gravar, clique em Editar na parte superior da página principal; seleccione Preferências na parte inferior do menu, o que abrirá as Preferências.
- Na parte de gravação da janela, abra o menu Dispositivo utilizando a seta para baixo no lado direito. Seleccione a opção Dispositivo de áudio USB PnP no menu. Marque também a caixa ao lado de Software Play through (Reproduzir nova faixa enquanto a grava).
- A caixa inferior permite definir o número de canais de gravação, 1 é Mono e 2 é Estéreo, seleccione a opção Estéreo.
- Clique em "OK" quando as opções tiverem sido seleccionadas:



Janela Preferências

## Gravação no computador com o Audacity

- Inicie a gravação como descrito acima e prima Gravar  na parte superior da janela do Audacity para iniciar a gravação para o computador.
- Uma vez gravado, utilize os controlos de Transporte na parte superior do ecrã para, Ir para o início, Reproduzir, Gravar, Pausar, Parar e Ir para o fim da forma de Onda, como abaixo indicado:



- Utilize os menus Ficheiro, Editar, Ver, Projetar, Gerar, Efeito e Analisar para guardar, exportar e manipular a sua música.
- NOTA: a forma de onda azul deve ficar na janela do Audacity de modo a que os picos não cheguem ao topo e à base
- Antes de editar a sua música, a forma de onda gravada terá de ser realçada.
- Para realçar a sua forma de onda, clique com o botão esquerdo do rato no lado esquerdo da forma de onda (sob os controlos L+R) e a forma de onda ficará mais escura.
- Nesta altura, toda a forma de onda pode ser editada. No entanto, se apenas uma secção da forma de onda precisar de ser editada (ou guardada), a secção necessária pode ser realçada colocando o rato sobre o início da secção, mantendo o botão esquerdo premido e arrastando-o sobre a área necessária e soltando-o quando chegar ao fim da secção desejada. Esta secção escurecida será agora o único áudio que será editado.
- Em alternativa, clique no menu EDIT (Editar) no canto superior esquerdo e, em seguida, clique em SELECT (Selecionar) e escolha entre: All (Tudo) (toda a forma de onda), Start to Cursor (Início ao cursor) ou Cursor to end (Cursor até ao fim).
- NOTA: depois de gravar no computador, o cabo USB pode ter de ser retirado da porta USB para permitir a reprodução posterior a partir do computador.

## Exportar os seus ficheiros de música (.WAV)

- Depois de ter gravado e editado a sua música, terá de guardar os ficheiros no computador. Para o fazer, clique em ficheiro e desloque-se para o separador Exportar como WAV.
- Clique nesta opção e ser-lhe-á imediatamente pedido o nome do ficheiro da música gravada, que será guardado no local indicado. Neste ponto, anote a pasta onde a sua música está guardada ou guarde-a numa pasta à sua escolha.
- Esta pode ser uma pasta já existente ou uma nova pasta.

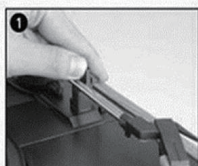
## Exportar os seus ficheiros de música (.Mp3)

- Depois de ter gravado e editado a sua música, terá de guardar os seus ficheiros no computador. Para o fazer, clique em ficheiro e desloque-se para o separador Exportar como Mp3.
- Clique nesta opção e ser-lhe-á imediatamente pedido o nome do ficheiro da música gravada, que será guardado no local indicado. Neste ponto, anote a pasta onde a sua música está guardada ou guarde-a numa pasta à sua escolha.
- Esta pode ser uma pasta existente ou uma nova pasta.

# MANUTENÇÃO

## SUBSTITUIÇÃO DA CANETA

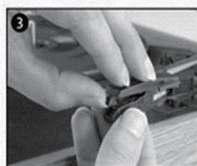
- Consultar as figuras 1-8



empurre o bloqueio do braço para libertar o braço de tonalidade.



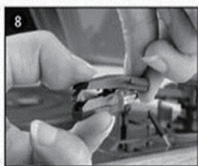
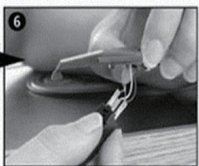
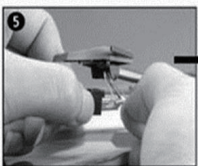
retirar a tampa do cartucho para expor a agulha.



separar ligeiramente o cartucho da tomada.



retirar completamente a linha áudio dos cartuchos.

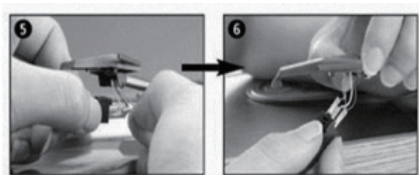


Introduza a nova agulha, introduza a linha de áudio em conformidade e instale ligeiramente a cápsula na tomada.

**NOTA:** Tenha muito cuidado ao efetuar esta operação, de modo a evitar que os fios do braço de tom e da linha de áudio sejam danificados.

## INSTALAR UMA NOVA CANETA STYLUS

- Consultar as figuras 5 e 6



### NOTAS

Aconselhamo-lo a limpar os seus discos com um pano anti-estático para tirar o máximo partido deles e para que durem mais tempo.

Gostaríamos também de salientar que, pela mesma razão, a sua agulha deve ser substituída periodicamente (aproximadamente a cada 250 horas)

Limpar o pó da agulha de vez em quando com um pincel muito macio embebido em álcool (escovar de trás para a frente da cápsula)

QUANDO TRANSPORTAR O SEU GIRA-DISCOS, NÃO SE ESQUEÇA DE O FAZER:

- Voltar a colocar a tampa de proteção na caneta.
- Bloqueie o braço de tonalidade com a braçadeira.

Ter em atenção - Todos os produtos estão sujeitos a alteração sem aviso prévio. Aceitamos com reserva erros e omissões no manual.

Nome do fabricante ou marca comercial, número de registo comercial e endereço.	Shenzhen Shi Guangkaiyuan Technology Ltd. 91440300053998927W 2 floor, 41 Tiansheng Road, Tianliao Village, Gongming Street Guangming Shenzhen, Guangdong, P.R.C.
Identificador do modelo	GKYP50100050EU
Tensão de entrada	100-240V
Frequência de entrada CA	50/60HZ
Tensão de saída	5,0V
Corrente de saída	1,0A
Potência de saída	5,0W
Eficiência média ativa	74,66%
Eficiência com carga reduzida (10%)	69,32%
Consumo de energia sem carga	0,06W