



Instruction Manual

VPL-120

www.denver.eu

12/2025



SICHERHEITSHINWEISE

Bitte lesen Sie die Sicherheitshinweise vor der ersten Verwendung des Produkts aufmerksam durch und bewahren Sie die Anleitung zum späteren Nachschlagen auf.

1. Dieses Produkt ist kein Spielzeug. Bewahren Sie das Produkt außerhalb der Reichweite von Kindern auf.
2. Bewahren Sie das Produkt außerhalb der Reichweite von Kindern und Haustieren auf, um ein Verschlucken von Kleinteilen zu vermeiden.
3. Die Betriebs- und Lagertemperatur des Produkts liegt zwischen 0 und +40 °C. Eine Unter- oder Überschreitung dieser Temperatur kann die Funktion beeinträchtigen.
4. Öffnen Sie das Produkt nicht. Das Berühren der Elektronik kann zu einem Stromschlag führen. Reparatur- und Wartungsarbeiten dürfen nur von qualifiziertem Personal durchgeführt werden.
5. Vor Hitze, Wasser, Feuchtigkeit und direkter Sonneneinstrahlung schützen!
6. Bitte schützen Sie Ihr Gehör vor hoher Lautstärke. Hohe Lautstärke kann Ihr Gehör schädigen und zu Hörverlust führen.
7. Das Gerät ist nicht wasserdicht. Wenn Wasser oder Fremdkörper in das Gerät eindringen, kann es zu Feuer oder Stromschlag kommen. Wenn Wasser oder Fremdkörper in das Gerät eindringen, beenden Sie sofort den Gebrauch.
8. Nur verwenden mit dem mitgelieferten Netzteil. Wird das Steckernetzteil als Trennvorrichtung verwendet, muss die Trennvorrichtung stets leicht zugänglich sein. Achten Sie darauf, dass die Trennvorrichtung stets leicht zugänglich ist.
9. Verwenden Sie nur Original-Zubehörteile zusammen mit dem Produkt; Nichtbeachtung kann die Funktionalität des Produkts beeinträchtigen.

BESCHREIBUNG



1. Schloss
2. Staubschutzhülle
3. Adapter-Verwenden Sie diesen, wenn Sie 45rpm-Schallplatten mit ausgeschnittenen Mitten abspielen.
4. Tonarmlifting
5. Automatische Stoppsteuerung
6. Geschwindigkeitsauswahl - Drei Geschwindigkeiten zur Auswahl: 33 1/3, 45, 78 rpm.
7. LED-Betriebsanzeige
8. Netzschalter/Lautstärkereglern
9. Kopfhöreranschluss
10. Tonarm
11. Sprecher
12. Kartusche
13. Tragegriff

14. Stromeingang/PC-Ausgang
15. Aux in
16. Line out R-Kanal
17. Line out L-Kanal



- **Roter Stecker in R/H-Kanaleingang.**
- **Weißer Stecker in L/H-Kanaleingang.**

INITIALEINRICHTUNG

NETZANSCHLUSS

Vergewissern Sie sich, dass die Netzspannung Ihres Hauses mit der Betriebsspannung des Geräts übereinstimmt. Ihr Gerät ist bereit für den Anschluss an eine Netzspannung von 5V DC.

VERSTÄRKERANSCHLUSS (falls erforderlich)

Sie können Ihren neuen Plattenspieler zwar über die eingebauten Lautsprecher hören, aber Sie können ihn auch an Ihre vorhandene Hi-Fi-Anlage anschließen. Schließen Sie die Audio-Stecker mit einem Cinch-Kabel (nicht im Lieferumfang enthalten) an den Line-Eingang Ihres Mischpults oder Verstärkers an.

Abspielen einer Schallplatte

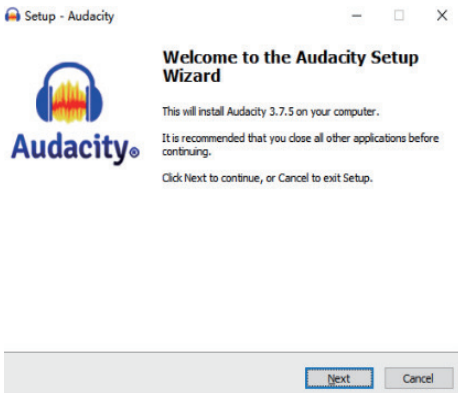
- Legen Sie die Platte Ihrer Wahl auf den Plattenteller. Vergessen Sie nicht, bei Bedarf den Adapter auf die Plattenspindel zu setzen.
- Wählen Sie die gewünschte Abspielgeschwindigkeit mit dem Geschwindigkeitsumschalter zwischen 33 1/3, 45 und 78rpm.
- Schalten Sie den Drehschalter ein. Beachten Sie, dass damit auch die Lautstärke geregelt wird.
- Lösen Sie die Tonarmsperre.
- Heben Sie den Arm mit der Hand leicht an.
- Setzen Sie die Nadel senkrecht auf die erste Spur der Schallplatte, der Plattenteller beginnt sich automatisch zu drehen.
- Legen Sie die Abtastnadel langsam auf die zu spielende Platte.
- Wenn eine Schallplatte zu Ende ist, hält der Plattenspieler automatisch an, wenn der Auto-Stopp-Schalter in der Position ON steht. Befindet sich der Schalter in der Aus-Position, dreht er sich weiter, bis der Tonarm in die Tonarmauflage zurückkehrt.
- Heben Sie den Tonarm an und legen Sie ihn auf die Ablage, wenn Sie fertig sind.
- Setzen Sie die Schutzkappe wieder auf die Abtastnadel und schließen Sie die Tonarmsperre.
- Schalten Sie den Strom am Netz aus.

DIE INSTALLATION DER SOFTWARE

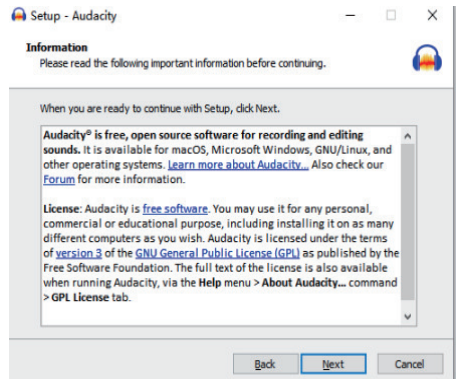
Besuchen Sie www.audacityteam.org, um die Audacity-Software herunterzuladen. Bitte laden Sie die Datei ohne Muse Hub herunter und befolgen Sie die Anweisungen. Die Software wird dann automatisch wie folgt installiert:



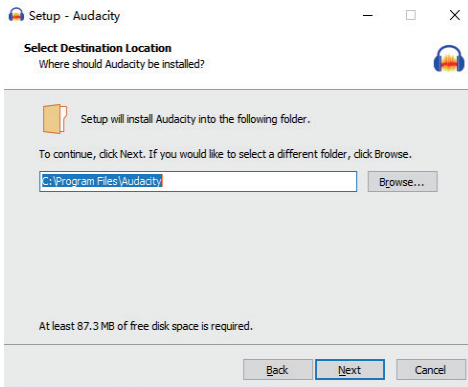
- Klicken Sie auf "Weiter".



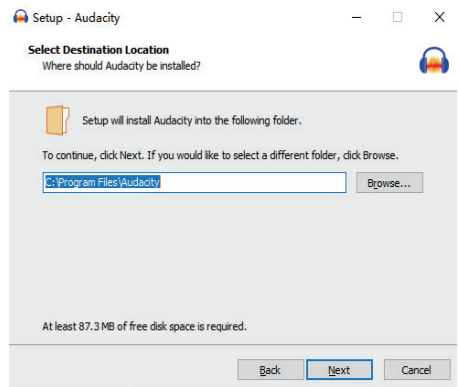
- Wählen Sie die Option "Ich akzeptiere" und klicken Sie auf "Weiter":



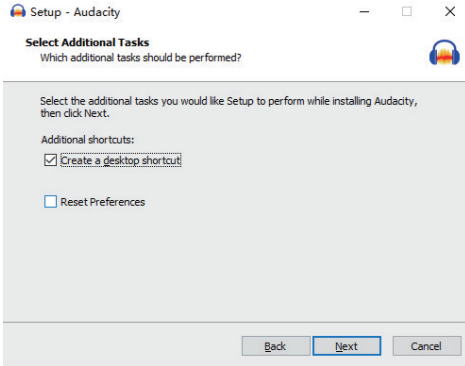
- Klicken Sie auf "Weiter":



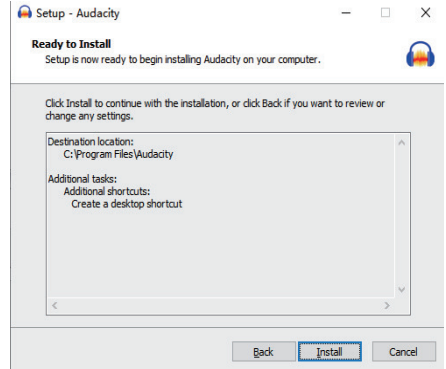
- Wählen Sie hier entweder einen anderen Speicherort oder klicken Sie auf "Weiter", um fortzufahren (empfohlen):



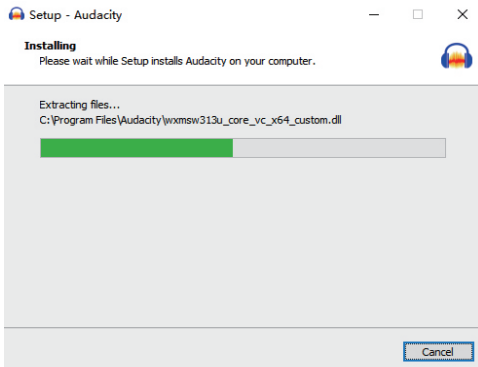
- Klicken Sie auf "Weiter", um fortzufahren:



- Klicken Sie auf "Installieren", um fortzufahren:



- Die Installation der Software wird gestartet:



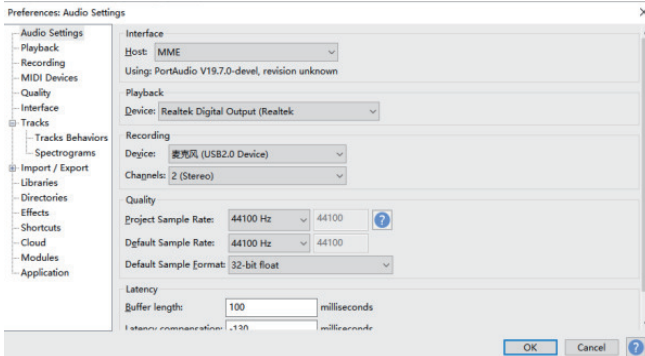
- Klicken Sie auf "Fertigstellen", um die Installation abzuschließen:



- Audacity sollte automatisch gestartet werden, falls nicht, folgen Sie der nächsten Sequenz:
- Das Audacity-Symbol ist jetzt auf dem Desktop zu sehen, doppelklicken Sie darauf, um Audacity zu starten. Wenn kein Symbol erscheint, gehen Sie unter "Arbeitsplatz" zum Laufwerk "C:", klicken Sie auf "Programmdateien" und dann auf "Audacity". Klicken Sie mit der rechten Maustaste auf das Symbol "orange farbige Kugel mit Kopfhörer" und wählen Sie "Senden an" und dann "Desktop (Verknüpfung erstellen)".

Audacity verwenden

- Stecken Sie das USB-Kabel in die Rückseite des Geräts und das andere Ende in einen USB-Anschluss an Ihrem Computer.
- Starten Sie die Audacity-Software durch einen Doppelklick auf das Audacity-Symbol.
- Klicken Sie vor der Aufnahme oben auf der Hauptseite auf "Bearbeiten"; wählen Sie unten im Menü "Einstellungen", um die "Einstellungen" zu öffnen.
- Öffnen Sie im Aufnahmebereich des Fensters das Menü Gerät, indem Sie den Abwärtspfeil auf der rechten Seite verwenden. Wählen Sie die Option USB PnP-Audiogerät aus dem Menü. Aktivieren Sie auch das Kontrollkästchen neben Software Play through (Neue Spur während der Aufnahme abspielen).
- Das untere Feld ermöglicht die Einstellung der Anzahl der Aufnahmekanäle, 1 ist Mono und 2 ist Stereo, wählen Sie die Option Stereo.
- Klicken Sie auf "OK", wenn Sie die Optionen ausgewählt haben:



Fenster Präferenzen

Aufnahme auf den Computer mit Audacity

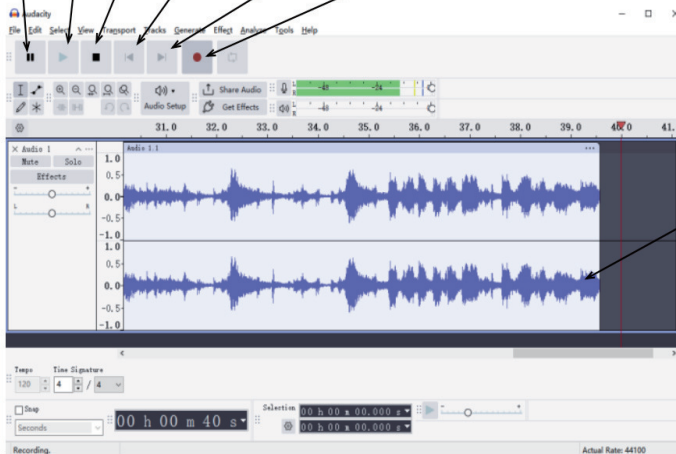
- Starten Sie die Aufnahme wie oben beschrieben und klicken Sie oben im Audacity-Fenster



auf  , um die Aufnahme auf dem Computer zu starten.

- Nach der Aufnahme verwenden Sie die Transportsteuerung am oberen Bildschirmrand, um zum Start, zur Wiedergabe, zur Aufnahme, zur Pause, zum Stopp und zum Ende der Wellenform zu gelangen (siehe unten):

Pause Spielen Stopp ZumStart gehen ZumEnde gehen Datensatz



Wellenform

- Verwenden Sie die Menüs Datei, Bearbeiten, Ansicht, Projekt, Erzeugen, Effekt und Analyse, um Ihre Musik zu speichern, zu exportieren und zu manipulieren.
- HINWEIS: Die blaue Wellenform sollte im Audacity-Fenster so platziert werden, dass die Spitzen der Wellenform kurz vor dem oberen und unteren Rand aufhören.
- Bevor Sie Ihre Musik bearbeiten können, müssen Sie die aufgenommene Wellenform markieren.
- Um Ihre Wellenform hervorzuheben, klicken Sie mit der linken Maustaste auf die linke Seite der Wellenform (unter den L+R Reglern) und die Wellenform wird dunkler.
- An diesem Punkt kann die gesamte Wellenform bearbeitet werden. Wenn jedoch nur ein Abschnitt der Wellenform hervorgehoben werden soll, kann der gewünschte Abschnitt hervorgehoben werden, indem Sie die Maus auf den Anfang des Abschnitts setzen, die linke Taste gedrückt halten und über den gewünschten Bereich ziehen und sie loslassen, wenn das Ende des gewünschten Abschnitts erreicht ist. Dieser abgedunkelte Bereich ist nun der einzige Audiobereich, der bearbeitet wird.
- Klicken Sie alternativ auf das Menü EDIT oben links und dann auf SELECT und wählen Sie aus: All (gesamte Wellenform), Start to Cursor oder Cursor to end.
- HINWEIS: Nach der Aufzeichnung auf dem Computer muss das USB-Kabel möglicherweise vom USB-Anschluss entfernt werden, um später die Wiedergabe über den Computer zu ermöglichen.

Exportieren Ihrer Musikdateien (.WAV)

- Nachdem Sie Ihre Musik aufgenommen und bearbeitet haben, müssen Sie Ihre Dateien auf dem Computer speichern. Klicken Sie dazu auf Datei und gehen Sie nach unten zur Registerkarte Als WAV exportieren.
- Klicken Sie darauf und Sie werden sofort nach dem Dateinamen der aufgenommenen Musik gefragt, die an dem angegebenen Ort gespeichert wird. Notieren Sie sich an dieser Stelle entweder den Ordner, in dem Ihre Musik gespeichert ist, oder speichern Sie sie in einem Ordner Ihrer Wahl.
- Dies kann entweder ein bestehender oder ein neuer Ordner sein.

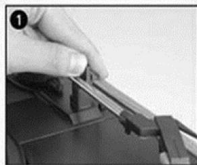
Exportieren Ihrer Musikdateien (.Mp3)

- Nachdem Sie Ihre Musik aufgenommen und bearbeitet haben, müssen Sie Ihre Dateien auf dem Computer speichern. Klicken Sie dazu auf "Datei" und gehen Sie auf die Registerkarte "Als MP3 exportieren".
- Klicken Sie darauf und Sie werden sofort nach dem Dateinamen der aufgenommenen Musik gefragt, die an dem angegebenen Ort gespeichert wird. Notieren Sie sich an dieser Stelle entweder den Ordner, in dem Ihre Musik gespeichert ist, oder speichern Sie sie in einem Ordner Ihrer Wahl.
- Dies kann entweder ein bestehender oder ein neuer Ordner sein.

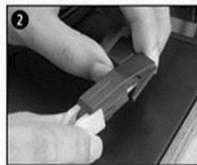
WARTUNG

AUSTAUSCH DES STIFTES

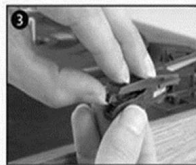
- Siehe die Abbildungen 1-8



1 Drücken Sie die Armsperre, um den Tonarm zu lösen.



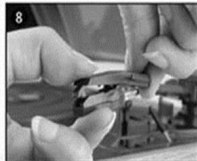
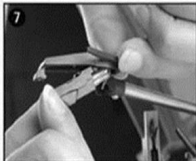
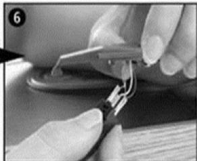
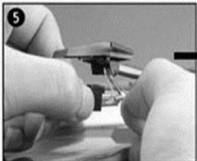
2 Nehmen Sie die Kappe der Patrone ab, um die Nadel herauszuziehen.



3 Lösen Sie die Patrone leicht vom Sockel.



4 Ziehen Sie die Audioleitung vollständig von den Kassetten ab.

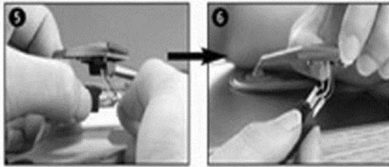


setzen Sie die neue Abtastnadel ein, schließen Sie die Audioleitung entsprechend an, und setzen Sie den Tonabnehmer leicht in die Fassung ein.

HINWEIS: Bitte lassen Sie bei diesem Vorgang äußerste Vorsicht walten, damit die Kabel des Tonarms und der Audioleitung nicht beschädigt werden.

EINSETZEN EINER NEUEN TONABNEHMERKASSETTE

- Siehe die Abbildungen 5 und 6



ANMERKUNGEN

Wir empfehlen Ihnen, Ihre Schallplatten mit einem antistatischen Tuch zu reinigen, damit Sie lange Freude an ihnen haben und sie lange halten.

Wir weisen darauf hin, dass aus demselben Grund auch der Tastereinsatz regelmäßig (etwa alle 250 Stunden) ausgetauscht werden sollte.

Stäuben Sie die Tonabnehmernadel von Zeit zu Zeit mit einer sehr weichen, in Alkohol getauchten Bürste ab (bürsten Sie dabei von der Rückseite zur Vorderseite des Tonabnehmers).

VERGESSEN SIE BEIM TRANSPORT IHRES PLATTENSPIELERS NICHT:

- Setzen Sie die Schutzkappe wieder auf den Stift.
- Verriegeln Sie den Tonarm mit der Klammer.

Bitte beachten – Änderungen vorbehalten. Irrtümer und Auslassungen in der Bedienungsanleitung vorbehalten.

Name des Herstellers oder Handelsmarke, Handelsregisternummer und Anschrift	Shenzhen Shi Guangkaiyuan Technology Ltd. 91440300053998927W 2 floor, 41 Tiansheng Road, Tianliao Village, Gongming Street Guangming Shenzhen, Guangdong, P.R.C.
Modellidentifikator	GKYP50100050EU
Eingangsspannung	100-240V
Wechselstromfrequenz des AC-Eingangs	50/60HZ
Ausgangsspannung	5.0V
Ausgangsstrom	1.0A
Ausgangsleistung	5.0W
Durchschnittliche Effizienz bei Normallast	74.66%
Effizienz bei Niederlast (10 %)	69.32%
Leistungsaufnahme bei Nulllast	0.06W

Bitte beachten – Änderungen vorbehalten. Irrtümer und Auslassungen in der Bedienungsanleitung vorbehalten.

ALLE RECHTE VORBEHALTEN, URHEBERRECHTE DENVER A/S



Elektrische und elektronische Geräte enthalten Materialien, Komponenten und Substanzen, welche für Sie und Ihre Umwelt schädlich sein können, wenn mit den Abfallmaterialien (entsorgte elektrische und elektronische Altgeräte) nicht korrekt umgegangen wird.

Elektrische und elektronische Geräte sind mit einer durchkreuzten Mülltonne gekennzeichnet. Dieses Symbol bedeutet, dass die elektrischen und elektronischen Geräte nicht mit dem restlichen Haushaltsmüll sondern getrennt davon entsorgt werden müssen.

In allen Städten befinden sich Sammelstellen, an denen elektrische und elektronische Geräte entweder kostenlos bei Recyclingstellen abgegeben werden können oder auch direkt eingesammelt werden. Weitere Informationen erhalten Sie bei der Umweltbehörde Ihrer Stadt/Gemeinde.

Hiermit erklärt Denver A/S, dass der Funkanlagentyp VPL-120 der Richtlinie 2014/53/EU entspricht. Den vollständigen Text der RED-Konformitätserklärung finden Sie unter der folgenden Internetadresse: denver.eu und klicken Sie dann auf das SYMBOL Suche in der obersten Leiste der Webseite. Geben Sie die Modellnummer ein: VPL-120. Sie gelangen nun zur Produktseite, auf der Sie die Funkgeräte richtlinie (Richtlinie 2014/53/EU) unter downloads/other downloads finden können.

Informationen zum Stromverbrauch im Standby-/Aus-Modus und zur Energieverwaltung für Produkte, die der Verordnung (EU) 2023/826 der Kommission entsprechen, finden Sie unter der folgenden Internetadresse: denver.eu. Klicken Sie dann auf das Suchsymbol oben auf der Website. Geben Sie die Modellnummer ein: VPL-120 und rufen Sie die Seite auf.

DENVER A/S

Omega 5A, Soeften

DK-8382 Hinnerup

Dänemark

www.denver.eu

www.facebook.com/denver.eu

Contact

Main contact point: contact.hq@denver.eu

Nordics

Headquarter
Denver A/S
Omega 5A, Soeften
DK-8382 Hinnerup
Denmark

Phone: **+45 86 22 61 00**
(Push "1" for support)

E-Mail
For technical questions, please write to:
support.hq@denver.eu

For all other questions please write to:
contact.hq@denver.eu

Benelux

DENVER BENELUX B.V.
Barwoutswaarder 13C+D
3449 HE Woerden
The Netherlands

Phone: **0900-3437623**
E-Mail: **support.nl@denver.eu**

Spain/Portugal

DENVER SPAIN S.A
Ronda Augustes y Louis Lumiere, n° 23 – nave
16
Parque Tecnológico
46980 PATERNA
Valencia (Spain)

Spain
Phone: **+34 960 046 883**
Mail: **support.es@denver.eu**

Portugal:
Phone: **+35 1255 240 294**
E-Mail: **denver.service@satfiel.com**

Germany

Denver Germany GmbH Service
Service Center
Max-Emanuel-Str. 4
94036 Passau

Phone: **+49 851 379 369 40**

E-Mail
support.de@denver.eu

Monday - Thursday 09:00 - 16:30
Friday 09:00 - 14:00

Austria

Lurf Premium Service GmbH
Deutschstrasse 1
1230 Wien

Phone: **+43 1 904 3085**
E-Mail: **denver@lurfservice.at**

Poland

LetMeRepair Poland sp. z o.o.

ul. Częstochowska 140
62-800 Kalisz

Phone: **62 75 38 092**
E-Mail: **denver-service@letmerepair.pl**

Godziny pracy: 8 – 18 (poniedziałek – piątek)

If your country is not listed above,
please write an email to
contact.hq@denver.eu



Denver A/S
Omega 5A, Soeften
DK-8382 Hinnerup
Denmark

denver.eu
facebook.com/denver.eu

