



Instruction Manual

VPL-120

www.denver.eu

12/2025



FR
Cet appareil
est recyclable

À DÉPOSER
EN MAGASIN



OU

À DÉPOSER
EN DÉCHÈTERIE



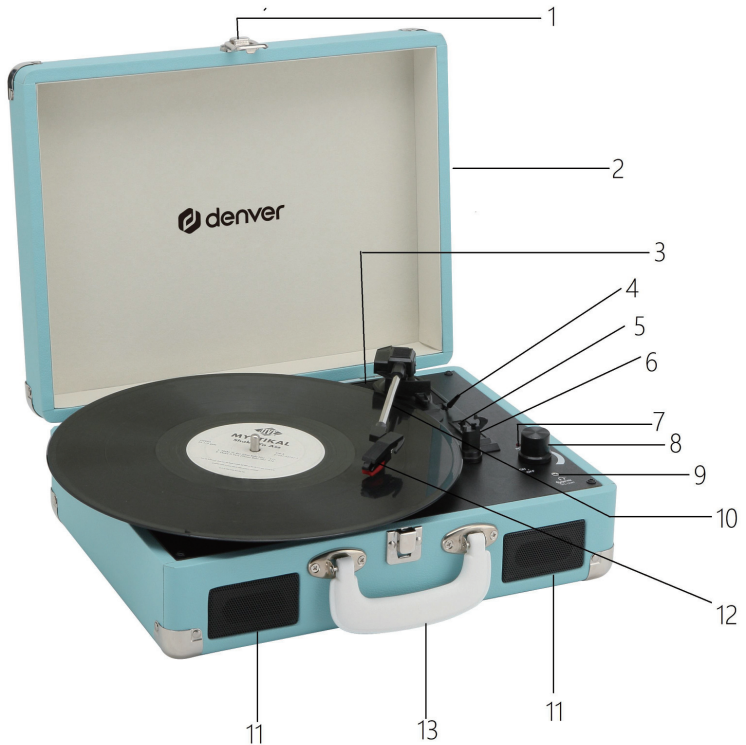
Points de collecte sur www.quefairemesdechets.fr
Privilégiez la réparation ou le don de votre appareil !

TURVALLISUUSTIEDOT

Lue turvallisuusohjeet huolellisesti ennen tuotteen ensimmäistä käyttökertaa ja säilytä ohjeet myöhempiä tarpeita varten.

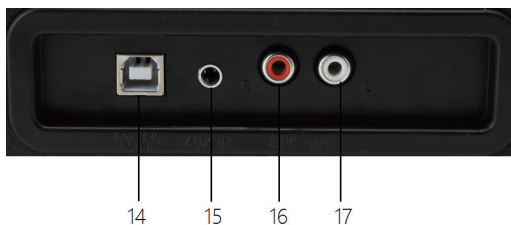
1. Tämä tuote ei ole lelu. Pidä se poissa lasten ulottuvilta.
2. Pidä laite poissa lasten ja lemmikkieläinten ulottuvilta, jotta vältät niiden pureskelun ja nielemisen.
3. Tuotteen käyttö- ja varastointilämpötila on 0 celsiusasteen ja 40 celsiusasteen välillä. Tämän lämpötila-alueen alittaminen tai ylittäminen voi vaikuttaa toimintaan.
4. Älä koskaan avaa tuotetta. Sisällä olevien sähköosien koskettaminen voi aiheuttaa sähköiskun. Vain pätevät henkilöt saavat korjata tai huoltaa laitetta.
5. Älä altista lämmölle, vedelle, kosteudelle, suoralle auringonpaisteelle!
6. Suojaa korvasi kovalta äänenvoimakkuudelta. Kova äänenvoimakkuus voi vahingoittaa korvasi ja vaarana on kuulonmenetyks.
7. Laite ei ole vedenpitävä. Jos laitteeseen pääsee vettä tai vieraita esineitä, seurauksena voi olla tulipalo tai sähköisku. Jos laitteeseen pääsee vettä tai vieraita esineitä, lopeta käyttö välittömästi.
8. Käytä vain mukana toimitetun sovittimen kanssa Pistoketta käytetään laitteen irti kytkemiseen, ja irtikytkemislaitteen tulee olla helposti käytettävissä. Varmista, että pistorasian ympärillä on vapaata tilaa helpon käytettävyyden takaamiseksi.
9. Älä käytä muita kuin alkuperäisiä lisävarusteita tuotteen kanssa, koska muutoin tuote voi toimia epänormaalisti.

KUVAUS



1. Lukitus
2. Pölysuoja
3. Adapteri - Käytä tätä, kun soitat 45rpm-levyjä, joissa on leikattu keskiö.
4. Tone käsivarren nosto
5. Automaattinen pysäytysohjaus
6. Nopeuden valinta - Kolme nopeutta valittavissa: 33 1/3, 45, 78 rpm.
7. LED-virran merkkivalo
8. Virtakytkin / äänenvoimakkuuden säätö
9. Kuulokeliitäntä
10. Äänivarsi
11. Puhuja
12. Kasetti
13. Kantokahva

- 14. Power in / PC out -portti
- 15. Aux in
- 16. R-kanavan linjalähtö
- 17. Line out L-kanava



- **Punainen pistoke R/H-kanavan sisääntuloon.**
- **Valkoinen pistoke L/H-kanavan sisääntuloon.**

ALKUASETUKSET

VERKKOLIITÄNTÄ

Varmista, että kotisi verkkojännite vastaa laitteen käyttöjännitettä. Yksikkösi on valmis liitettäväksi 5V DC-sovittimen verkkojännitteeseen.

VAHVISTIMEN LIITÄNTÄ (tarvittaessa)

Vaikka voit kuunnella uutta levysoitinta käyttämällä sisäänrakennettuja kaiuttimia, saatat haluta liittää sen olemassa olevaan Hi Fi -järjestelmään. Kytke äänipistokkeet RCA-kaapelilla (ei toimiteta) mikserin tai vahvistimen linjatuloon.

Levyn soittaminen

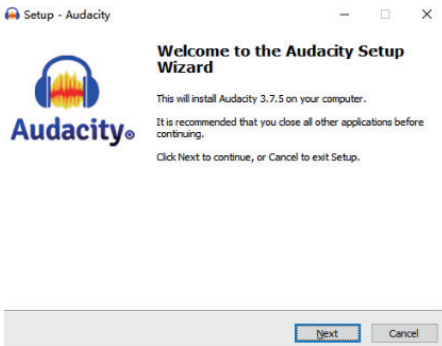
- Aseta valitsemasi levy levysoittimelle. Älä unohda tarvittaessa asettaa sovitinta levyn karalle.
- Valitse haluamasi soitonnopeus nopeudenvälitsimellä 33 1/3, 45 ja 78 rpm välillä.
- Kytke kiertävä virtakytkin päälle, huomaa, että tämä säätelee myös äänenvoimakkuutta.
- Vapauta äänivarren lukitus.
- Nosta käsivartta kevyesti kädelläsi.
- Aseta kynää pystysuoraan levyn ensimmäisen raidan päälle, jolloin levysoitin alkaa pyöriä automaattisesti.
- Laske kynää hitaasti levyille soimaan.
- Kun levy tulee loppuun, levysoitin pysähtyy automaattisesti, jos automaattinen pysäytyskytkin on ON-asennossa. Jos kytkin on OFF-asennossa, levyke pyörii, kunnes äänivarsi palautetaan äänivarren leukaan.
- Nosta äänivarsi ylös ja aseta se lepäämään, kun olet valmis.
- Aseta kynän suojakorkki takaisin paikalleen ja sulje äänivarren lukitus.
- Katkaise virta verkosta.

OHJELMISTON ASENTAMINEN

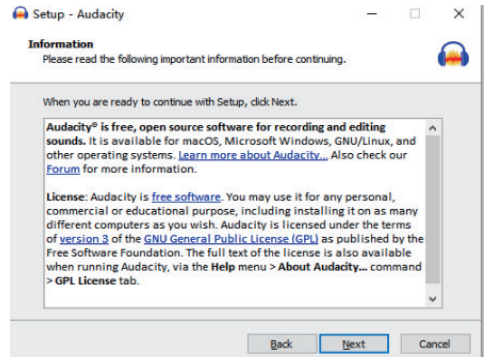
Käy osoitteessa www.audacityteam.org lataamassa Audacity-ohjelmisto, Lataa ilman Muse Hubia ja noudata ohjeita, niin ohjelmisto asennetaan automaattisesti seuraavasti:



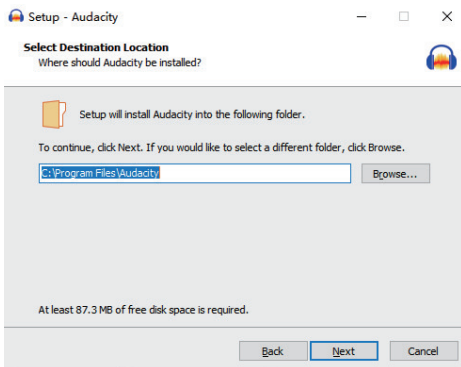
- Napsauta 'Seuraava'.



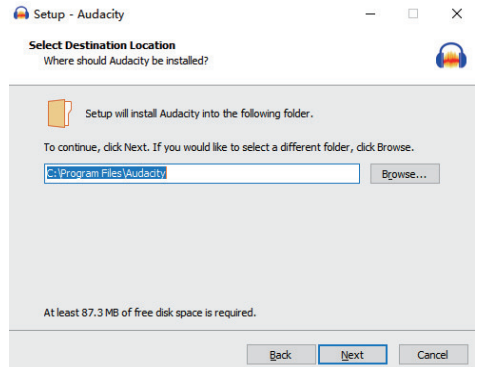
- Valitse 'Hyväksyn' ja napsauta sitten 'Seuraava':



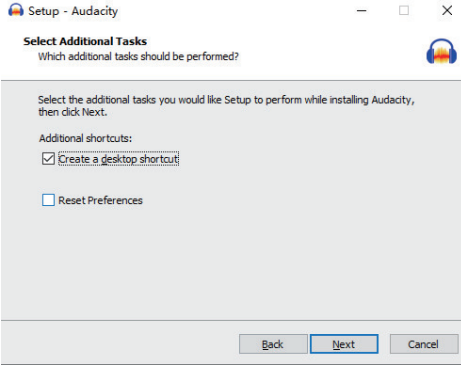
- Napsauta 'Seuraava':



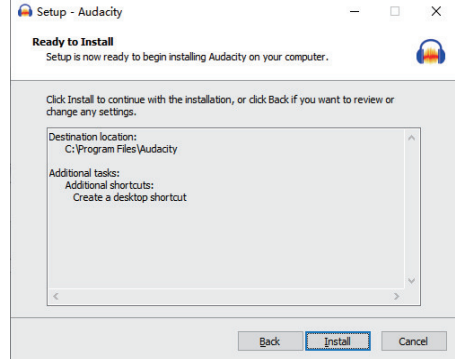
- Valitse tässä joko toinen sijainti tai jatka valitsemalla 'Seuraava' (suositellaan):



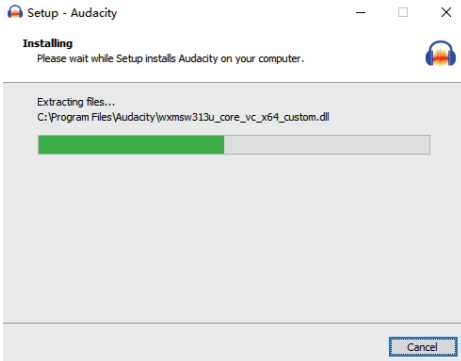
- Jatka klikkaamalla 'Seuraava':



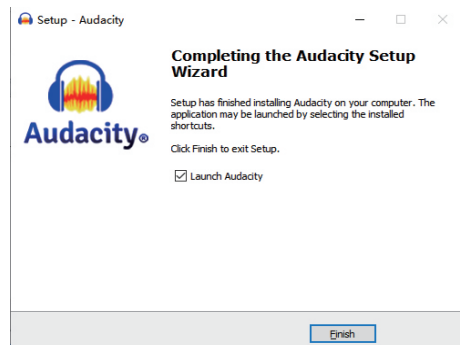
- Jatka klikkaamalla 'Asenna':



- Ohjelmiston asennus alkaa:



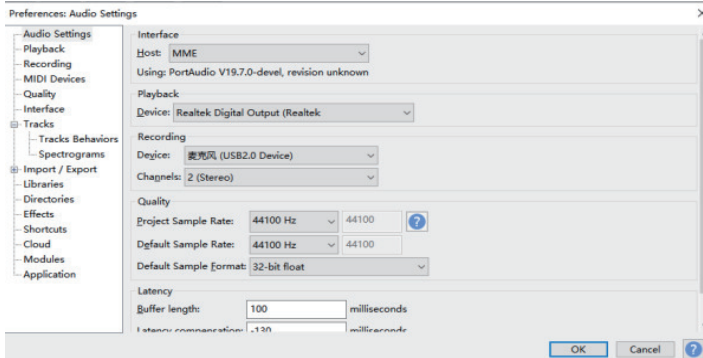
- Napsauta 'Finish' (Valmis) saadaksesi asennuksen valmiiksi:



- Audacityn pitäisi käynnistyä automaattisesti, jos näin ei tapahdu, noudata seuraavia ohjeita:
- Audacity-kuvake näkyy nyt työpöydällä, kaksoinapsauta sitä käynnistääksesi Audacityn, jos kuvake ei näy, siirry C-asemalle 'Oma tietokone' -kohdassa, napsauta 'Ohjelmatiedostot' ja sitten 'Audacity'. Napsauta hiiren oikealla painikkeella 'oranssi pallo kuulokkeissa' -kuvaketta ja valitse 'Lähetä kohteeseen' ja sitten 'Työpöytä' (luo pikakuvake):


Audacityn käyttö

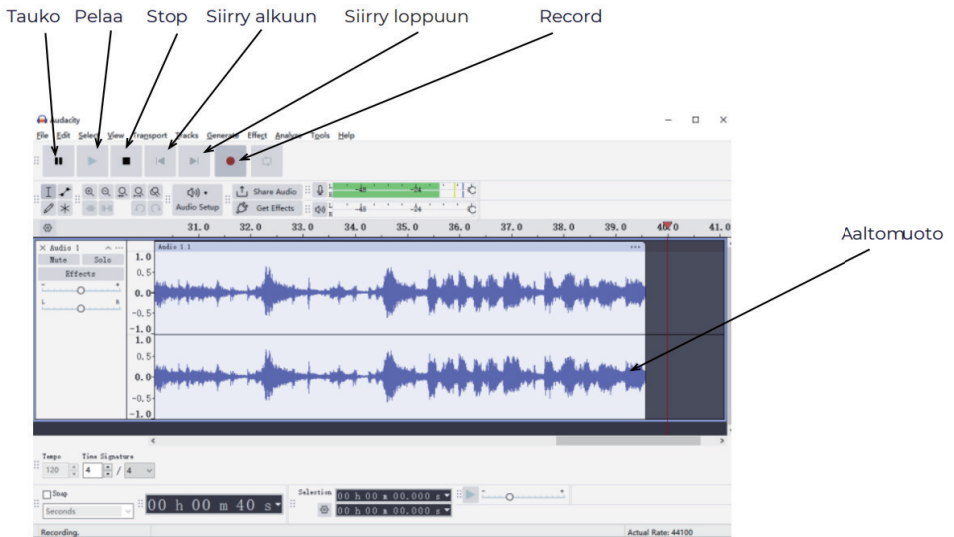
- Kytke USB-kaapeli laitteen takaosaan ja toinen pää tietokoneen USB-porttiin.
- Käynnistä Audacity-ohjelmisto kaksoisnapsauttamalla Audacity-kuvaketta.
- Ennen tallennusta napsauta pääsivun yläreunassa olevaa Muokkaa; valitse valikosta alareunasta Asetukset, jolloin Asetukset avautuvat.
- Avaa ikkunan tallennusosassa Laite-valikko käyttämällä oikealla puolella olevaa alaspäin osoitettavaa nuolta. Valitse valikosta USB PnP Audio Device -vaihtoehto. Rastita myös Software Play through (Toista uusi kappale tallennuksen aikana) -kohdan vieressä oleva ruutu.
- Alempi ruutu mahdollistaa tallennuskanavien lukumäärän asettamisen, 1 on Mono ja 2 on Stereo, valitse vaihtoehto Stereo.
- Napsauta "OK", kun vaihtoehdot on valittu:



Asetukset-ikkuna

Tallennus tietokoneelle Audacityn avulla

- Käynnistä äänitys edellä kuvatulla tavalla ja paina Audacity-ikkunan yläreunassa Record  aloittaaksesi äänityksen tietokoneelle.
- Kun olet nauhoittanut, käytä näytön yläreunassa olevia kuljetussäätimiä, joilla voit siirtyä alkuun, toistaa, nauhoittaa, pysäyttää, pysäyttää ja siirtyä aaltomuodon loppuun, kuten alla:



- Käytä tiedosto-, muokkaus-, katselu-, projekti-, generointi-, efekti- ja analyysivalikoita musiikin och manipuleradin musik.
- HUOMAUTUS: sinisen aaltomuodon pitäisi istua Audacityn ikkunassa siten, että sen huiput pysähtyvät ylä- ja alapuolelle.
- Ennen musiikin muokkaamista tallennettu aaltomuoto on korostettava.
- Korosta aaltomuoto napsauttamalla hiiren vasemmalla painikkeella aaltomuodon vasenta laitaa (L+R-säätimien alla), jolloin aaltomuoto muuttuu tummemmaksi.
- Tässä vaiheessa koko aaltomuotoa voidaan muokata. Jos kuitenkin vain aaltomuodon osa on muokattava (tai tallennettava), haluttu osa voidaan korostaa asettamalla hiiri osan alkuun pitämällä vasenta painiketta alhaalla ja vetämällä hiirtä halutun alueen yli ja vapauttamalla hiiri, kun halutun osan loppu on saavutettu. Tämä tummennettu osio on nyt ainoa ääni, jota muokataan.
- Vaihtoehtoisesti voit napsauttaa vasemmassa yläkulmassa olevaa EDIT-valikkoo ja napsauttaa sitten SELECT ja valita seuraavista vaihtoehdoista: All (koko aaltomuoto), Start to Cursor tai Cursor to end.
- HUOMAUTUS: Kun olet tallentanut tietokoneeseen, USB-kaapeli on ehkä irrotettava USB-portista, jotta voit toistaa sitä myöhemmin tietokoneesta.

Musiikkitiedostojen vienti (.WAV)

- Kun olet nauhoittanut ja muokannut musiikkia, sinun on tallennettava tiedostot tietokoneelle. Tee tämä napsauttamalla tiedostoa ja siirtymällä Export as WAV -välilehdelle.
- Napsauta tätä, jolloin sinulta kysytään tallennetun musiikin tiedostonimeä, joka tallennetaan näytettyyn paikkaan. Tässä vaiheessa voit joko merkitä muistiin kansion, johon musiikkisi on tallennettu, tai tallentaa sen haluamaasi kansioon.
- Tämä voi olla joko olemassa oleva tai uusi kansio.

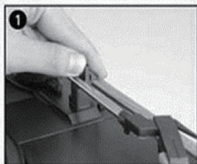
Musiikkitiedostojen vienti (.Mp3)

- Kun olet nauhoittanut ja muokannut musiikkia, sinun on tallennettava tiedostot tietokoneelle. Voit tehdä tämän napsauttamalla tiedostoa ja siirtymällä alaspäin Export as Mp3 -välilehdelle.
- Napsauta tätä, jolloin sinulta kysytään tallennetun musiikin tiedostonimeä, joka tallennetaan näytettyyn paikkaan. Tässä vaiheessa voit joko merkitä muistiin kansion, johon musiikkisi on tallennettu, tai tallentaa sen haluamaasi kansioon.
- Tämä voi olla joko olemassa oleva tai uusi kansio.

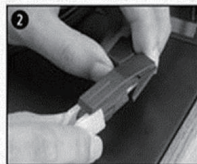
HUOLTO

KYNÄN VAIHTAMINEN

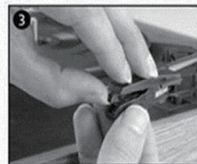
- Katso kuvat 1-8



vapauttaa äänivarsi painamalla varren lukitusta.



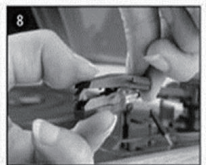
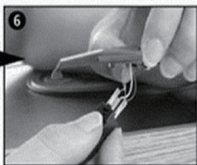
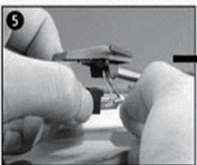
ota patruunan korkki pois, jotta neula pääsee ulos.



irrottaa kasetti kevyesti pistorasiasta.



irrottaa audiojohto kaseteista kokonaan.

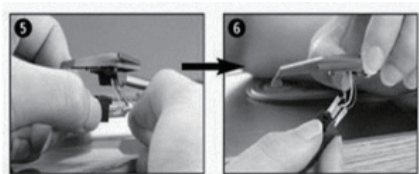


Aseta uusi stylus, aseta äänijohto vastaavasti paikalleen ja asenna kasetti kevyesti pistorasiiaan.

HUOMAUTUS: Ole erittäin varovainen tätä toimenpidettä suorittaessasi, jotta äänivarsi ja äänijohdon johdot eivät vahingoitu.

UUDEN KYNÄKASETIN ASENTAMINEN

- Katso kuvat 5 ja 6



HUOMAUTUKSET

Suosittellemme, että puhdistat levyt antistaattisella liinalla, jotta saat niistä mahdollisimman paljon irti ja ne säilyvät pitkään.

Huomautamme myös, että samasta syystä kynät on vaihdettava säännöllisesti (noin 250 tunnin välein).

Pölytä kynää aika ajoin erittäin pehmeällä harjalla, joka on kastettu alkoholiin (harjaamalla kasetin takaosasta eteenpäin).

KUN KULJETAT LEVYSOITINTA, ÄLÄ UNOHDHA:

- Aseta kynän suojakorkki takaisin paikalleen.
- Lukitse äänivarsi tukivarsilla.

Ota huomioon – kaikkia tuotteita voidaan muuttaa ilman erillistä ilmoitusta. Emme vastaa tämän käyttöoppaan virheistä tai puutteista.

Valmistajan nimi tai tavaramerkki, kaupparekisterinumero ja osoite	Shenzhen Shi Guangkaiyuan Technology Ltd. 91440300053998927W 2 floor, 41 Tiansheng Road, Tianliao Village, Gongming Street, Guangming, Shenzhen, Guangdong, P.R.C.
Mallitunniste	GKYP50100050EU
Ottojännite	100-240V
Tulooverkkotaajuus	50/60HZ
Antojännite	5.0V
Antovirta	1.0A
Antoteho	5.0W
Aktiivitiilan keskimääräinen hyötysuhde	74.66%
Hyötysuhde alhaisella kuormituksella (10 %)	69.32%
Kuormittamattoman tilan tehonkulutus	0.06W