



# Instruction Manual

## VPL-120

[www.denver.eu](http://www.denver.eu)

12/2025

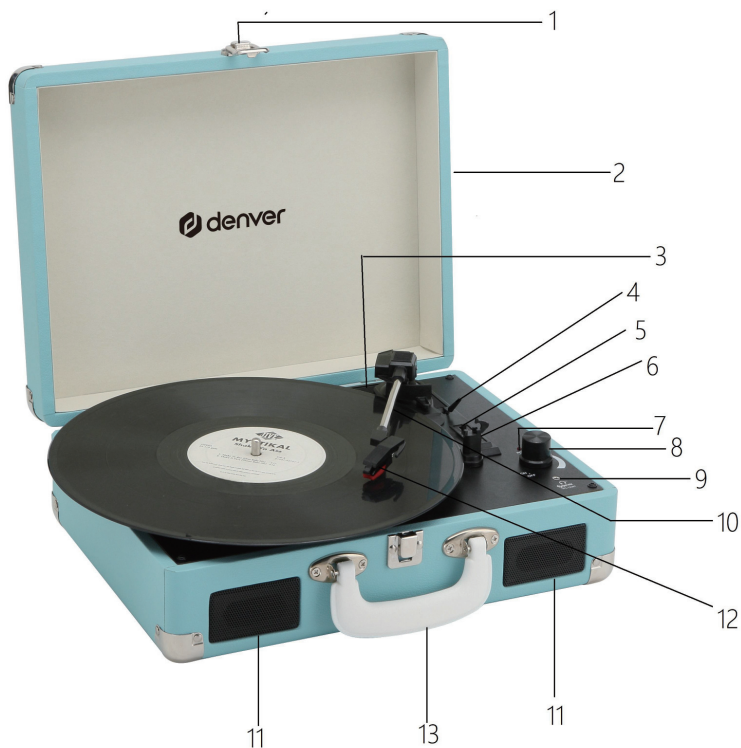


# SIKKERHEDSOPLYSNINGER

Læs omhyggeligt sikkerhedsanvisningerne, før du tager produktet i brug første gang, og gem vejledningen til senere brug.

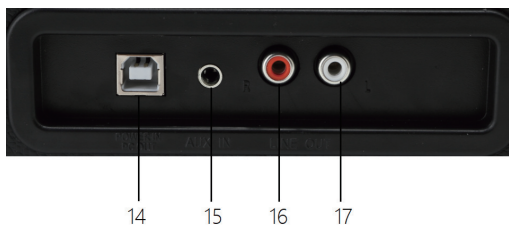
1. Dette produkt er ikke et legetøj. Hold det udenfor børns rækkevidde.
2. Hold produktet udenfor børns og kæledyrs rækkevidde, så dele ikke bliver tygget på eller slugt.
3. Produktets drifts- og opbevaringstemperaturområde ligger fra 0 °C til 40 °C. Udenfor dette område kan funktionaliteten blive påvirket.
4. Produktet må aldrig åbnes. Hvis du rører de elektriske dele i enheden, kan du få elektrisk stød. Reparation og service bør altid udføres af kvalificeret fagmand.
5. Må ikke udsættes for varme, væske, fugt eller direkte sollys!
6. Beskyt dine ører mod høj lydstyrke. Høj lydstyrke kan beskadige dine ører og medføre risiko for tab af hørelse.
7. Enheden er ikke vandtæt. Hvis væske eller fremmedlegemer trænger ind i enheden, kan det medføre brand eller elektrisk stød. Hvis væske eller fremmedlegemer trænger ind i enheden, skal du omgående afbryde brugen.
8. Brug kun den medfølgende adapter. Stikproppen fungerer som hovedafbryder. Sørg for, at der altid er let adgang til den stikkontakt, apparatet er tilsluttet. Sørg for, at der er tilstrækkelig med plads omkring stikkontakten, så der altid er let adgang.
9. Brug kun originalt tilbehør sammen med produktet, da produktet ellers vil kunne fungere unormalt.

# BESKRIVELSE



1. Lås
2. Støvomslag
3. Adapter - Brug denne, når du afspiller 45 rpm-plader med udskæringer i midten.
4. Løft af tonearm
5. Automatisk stopkontrol
6. Valg af hastighed - Tre hastigheder kan vælges: 33 1/3, 45, 78 rpm.
7. LED-strømindikator
8. Tænd/sluk-knap / volumenkontrol
9. Stik til hovedtelefoner
10. Tonearm
11. Højtaler
12. Patron
13. Bærehåndtag

- 14. Strøm ind / PC ud Port
- 15. Aux ind
- 16. Line out R-kanal
- 17. Line out L-kanal



- **Rødt stik i R/H-kanalindgang.**
- **Hvidt stik i L/H-kanalindgang.**

## INITIAL OPSÆTNING

### NETTILSLUTNING

Sørg for, at netspændingen i dit hjem svarer til enhedens driftsspænding. Din enhed er klar til at blive tilsluttet en netspænding på 5V DC-adapter.

### FORSTÆRKERTILSLUTNING (hvis påkrævet)

Selv om du kan lytte til din nye pladespiller ved hjælp af de indbyggede højttalere, vil du måske gerne tilslutte den til dit eksisterende HiFi-system. Tilslut lydstikkene til Line-indgangen på din mixer eller forstærker ved hjælp af et RCA-kabel (medfølger ikke).

### Afspilning af en plade

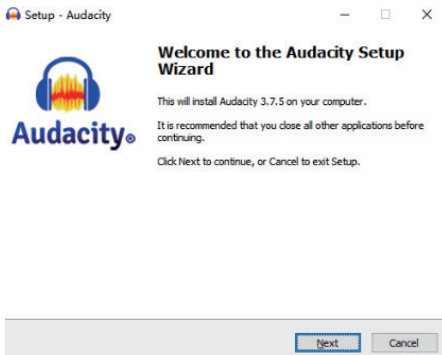
- Placer pladen efter eget valg på pladespilleren. Glem ikke at placere adapteren på pladespindlen, hvis det er nødvendigt.
- Vælg den ønskede afspilningshastighed med hastighedsvælgeren mellem 33 1/3, 45 og 78rpm.
- Tænd for den roterende afbryder, bemærk, at den også styrer lydstyrken.
- Slip tonearmslåsen.
- Løft armen let med hånden.
- Placer pennens lodret over det første spor på pladen, og pladespilleren begynder automatisk at dreje.
- Sæt nålen langsomt ned på pladen for at spille.
- Når en plade er ved at være slut, stopper pladespilleren automatisk, hvis autostop-kontakten er i ON-position. Hvis kontakten er i off-position, vil den fortsætte med at dreje, indtil tonearmen er sat tilbage i tonearmsstøtten.
- Løft tonearmen op, og læg den på støtten, når du er færdig.
- Sæt beskyttelseshætten på pennens igen, og luk tonearmslåsen.
- Sluk for strømmen til lysnettet.

# INSTALLATION AF SOFTWAREN

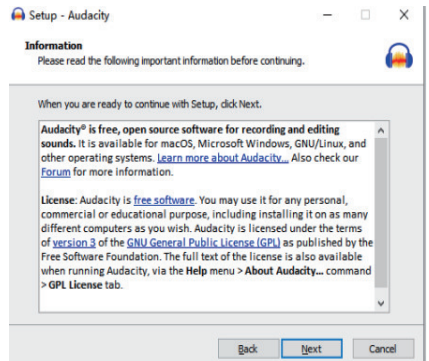
Besøg [www.audacityteam.org](http://www.audacityteam.org) for at downloade Audacity-softwaren, Download uden Muse Hub og følg instruktionerne, så installeres softwaren automatisk som følger:



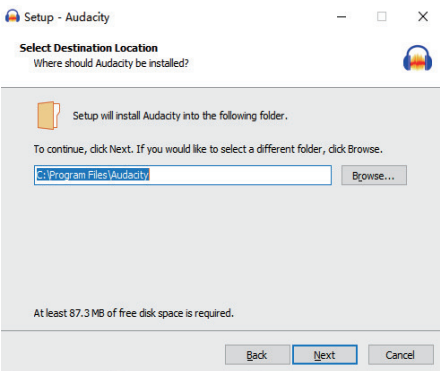
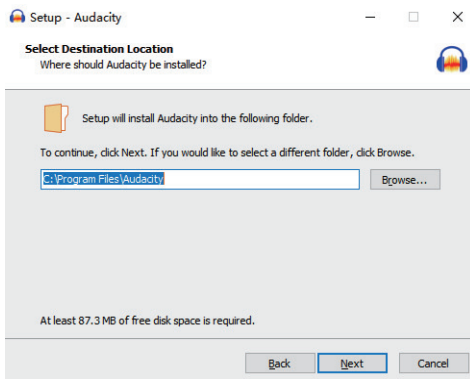
- Klik på 'Næste'



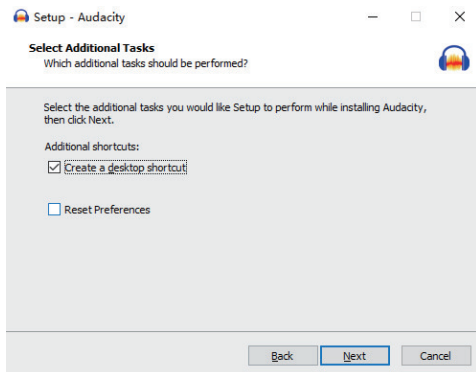
- Vælg 'Jeg accepterer', og klik derefter på 'Næste':



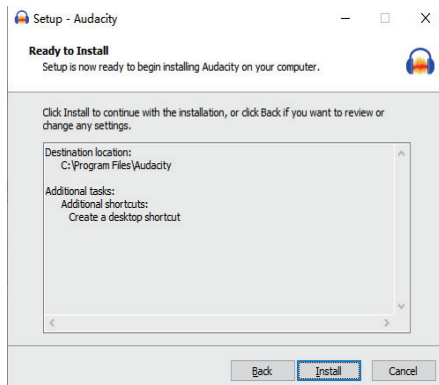
- Klik på 'Næste':



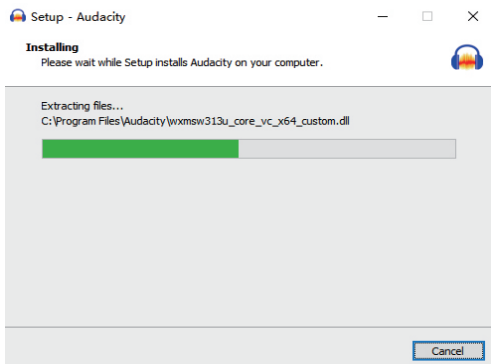
- Klik på 'Næste' for at fortsætte:



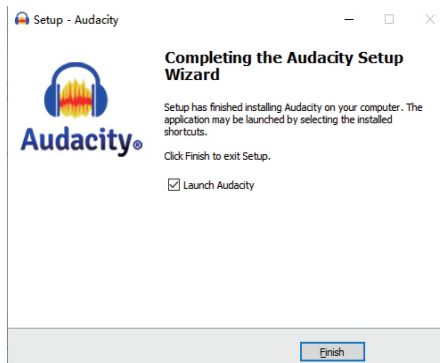
- Klik på 'Installer' for at fortsætte:



- Softwaren begynder at blive installeret:



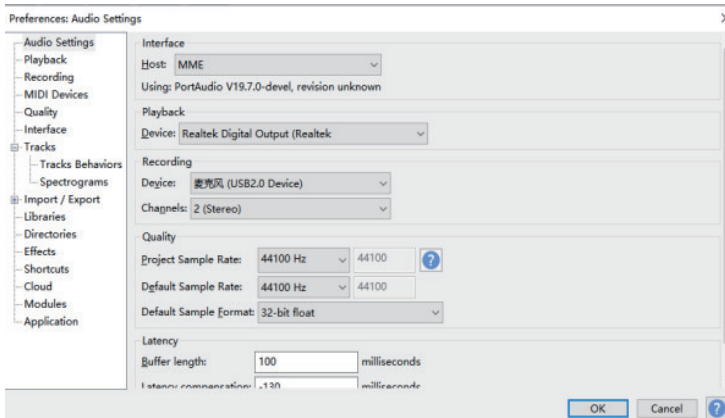
- Klik på 'Finish' for at afslutte installationen:



- Audacity bør starte automatisk op, hvis ikke skal du følge den næste sekvens:
- Audacity-ikonet ses nu på skrivebordet, dobbeltklik på det for at starte Audacity, hvis der ikke vises et ikon, skal du gå til 'C'-drevet under 'Denne computer', klikke på 'Programfiler' og derefter 'Audacity'. Højreklik på ikonet 'orange bold med hovedtelefoner', og vælg 'Send til' og derefter 'Skrivebord (opret genvej)!'.


# Brug af Audacity

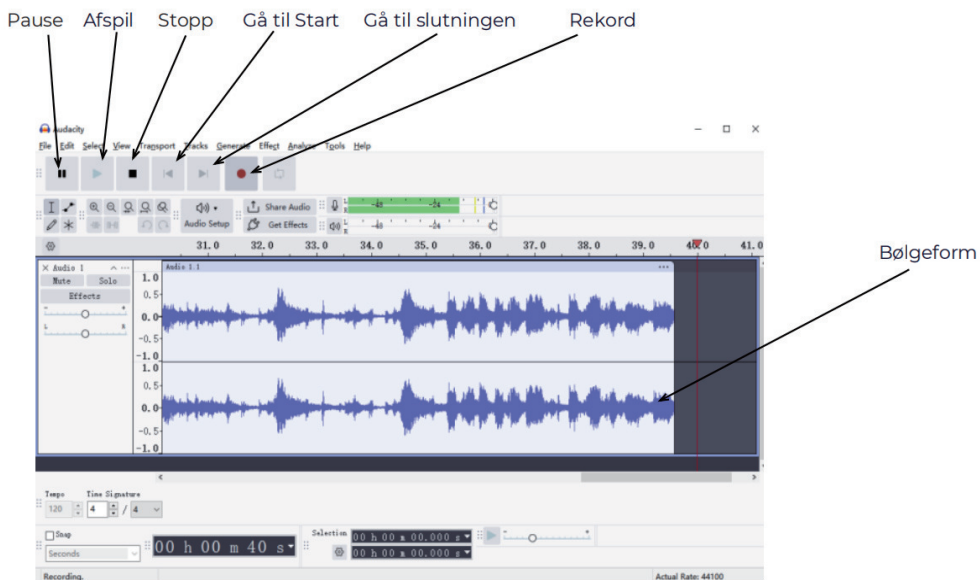
- Sæt USB-kablet i bagsiden af enheden og den anden ende i en USB-port på din computer.
- Kør Audacity-softwaren ved at dobbeltklikke på Audacity-ikonet.
- Før du optager, skal du klikke på Edit øverst på hovedsiden; vælg Preferences nederst i menuen, som åbner Preferences.
- I optagelsesdelen af vinduet åbner du menuen Enhed ved at bruge pil ned i højre side. Vælg indstillingen USB PnP Audio Device i menuen. Sæt også kryds i boksen ud for Software Play through (Afspil nyt spor, mens du optager det).
- Den nederste boks gør det muligt at indstille antallet af optagekanaler, 1 er Mono og 2 er Stereo, vælg Stereo.
- Klik på 'OK', når indstillingerne er valgt:



Vinduet Indstillinger

## Optagelse til computer med Audacity

- Start afspilningen af optagelsen som beskrevet ovenfor, og tryk på Record  øverst i Audacity-vinduet for at starte optagelsen til computeren.
- Når du har optaget, kan du bruge transportknapperne øverst på skærmen til at gå til start, afspille, optage, pause, stoppe og gå til slutningen af bølgeformen som nedenfor:



- Brug menuerne File, Edit, View, Project, Generate, Effect og Analyse til at gemme, eksportere og manipulere din musik.
- BEMÆRK: Den blå bølgeform skal sidde i Audacity-vinduet, så toppene stopper kort før toppen og bunden.
- Før du redigerer din musik, skal den indspillede bølgeform fremhæves.
- For at fremhæve din bølgeform skal du klikke med venstre museknap på venstre side af bølgeformen (under L+R-kontrollerne), og bølgeformen bliver mørkere.
- På dette tidspunkt kan hele bølgeformen redigeres. Men hvis kun en del af bølgeformen skal redigeres (eller gemmes), kan den ønskede del markeres ved at placere musen over begyndelsen af sektionen, holde venstre knap nede og trække den over det ønskede område og slippe den, når slutningen af den ønskede sektion er nået. Denne mørklagte sektion vil nu være den eneste lyd, der vil blive redigeret.
- Alternativt kan du klikke på EDIT-menuen øverst til venstre og derefter klikke på SELECT og vælge mellem: All (hele bølgeformen), Start to Cursor eller Cursor to end.
- BEMÆRK: Efter optagelse på computeren kan det være nødvendigt at fjerne USB-kablet fra USB-porten for at muliggøre senere afspilning fra computeren.

## Eksport af dine musikfiler (.WAV)

- Når du har optaget og redigeret din musik, skal du gemme dine filer på computeren. Det gør du ved at klikke på fil og gå ned til fanen Eksporter som WAV.
- Klik på dette, og du vil straks blive bedt om filnavnet på den indspillede musik, som vil blive gemt på den viste placering. Nu kan du enten notere dig den mappe, hvor din musik er gemt, eller gemme den i en mappe efter eget valg.
- Det kan enten være en eksisterende eller en ny mappe.

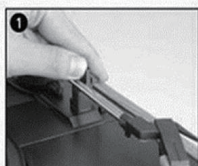
## Eksport af dine musikfiler (.Mp3)

- Når du har optaget og redigeret din musik, skal du gemme dine filer på computeren. Det gør du ved at klikke på fil og gå ned til fanen Eksporter som Mp3.
- Klik på dette, og du vil straks blive bedt om filnavnet på den indspillede musik, som vil blive gemt på den viste placering. På dette tidspunkt kan du enten notere dig den mappe, hvor musikken er gemt, eller gemme den i en mappe efter eget valg.
- Det kan enten være en eksisterende eller en ny mappe.

# VEDLIGEHOLDELSE

## UDSKIFTNING AF PENNEN

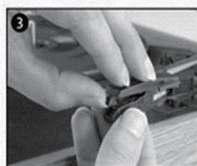
- Se figurerne 1-8



Tryk på armlåsen for at frigøre tonearmen.



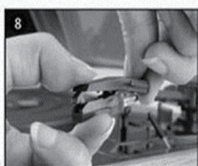
Tag hættten af patronen for at få nålen ud.



Adskil patronen let fra soklen.



Tag audiolinjen helt af patronerne.

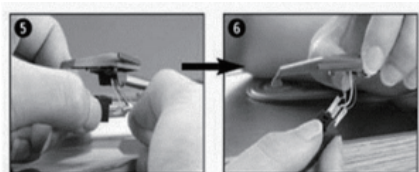


Sæt den nye stylus i, sæt audiolinjen i, og sæt patronen let på plads i soklen.

**BEMÆRK:** Vær yderst forsigtig, når du udfører denne handling, så du undgår at beskadige tonearmen og audioledningskablerne.

## INSTALLATION AF EN NY STYLUSPATRON

- Se figur 5 og 6



### NOTER

Vi råder dig til at rengøre dine plader med en antistatisk klud for at få maksimal glæde af dem og for at få dem til at holde.

Vi vil også gerne påpege, at af samme grund bør din stylus udskiftes med jævne mellemrum (ca. hver 250. time).

Støv stylus af fra tid til anden med en meget blød børste dyppet i alkohol (børst fra bagsiden til forsiden af patronen).

NÅR DU TRANSPORTERER DIN PLADESPILLER, SÅ GLEM IKKE AT:

- Sæt beskyttelseshætten på pennen igen.
- Lås tonearmen med bøjlen.

**Bemærk venligst**–Ret til uvarslet ændring af alle produkter forbeholdes.  
Vi tager forbehold for fejl og udeladelser i denne manual.

Producentens navn eller varemærke, virksomhedsnummer og adresse	Shenzhen Shi Guangkaiyuan Technology Ltd. 91440300053998927W 2 floor, 41 Tiansheng Road, Tianliao Village, Gong ming Street Guang ming Shenzhen, Guang dong, P.R.C.
Modelidentifikator	CKYPS0100050EU
Indgangsspænding	100-240V
Indgangsfrekvens, vekselstrøm	50/60HZ
Udgangsspænding	5.0V
Udgangsstrøm	1.0A
Udgangseffekt	5.0W
Gennemsnitlig effektivitet i aktiv tilstand	74.66%
Effektivitet ved lav belastning (10 %)	69.32%
Strømforsøg i ubelastet tilstand	0.06W